

## НУЖЕН ЛИ «ТЕХНИЧЕСКИЙ» КОРОЛЬ?

Недавно с одним коллегой по композиции у меня завязалось обсуждение двух задач с похожими идеями. В ответ на замечание о том, что в одной из задач стоит техническая белая пешка, коллега довольно остроумно заметил, что в другой задаче – технический белый король, причём (обсуждение велось по переписке) словосочетание это в кавычки не взял. Тут же было прибавлено, что технический король (а разговор шёл о миниатюре) в этом жанре значительно хуже, чем техническая пешка.

Если исходить с точки зрения здравого смысла, то техническая пешка хуже по той причине, что она отвечает за своё присутствие на доске потому, что она может быть, а может и не быть. Её присутствие не обязательно и «отчитаться» за него она должна. Короля же на доске не быть не может, поэтому претензии к нему по поводу его присутствия неуместны. Если же исходить с точки зрения формальной логики, то следующие рассуждения могут привести к выводу, что «технический» король действительно хуже, чем техническая пешка.

Для начала посмотрим в справочнике («Словарь шахматной композиции» Н.Зелепукина, Киев, 1982) определение технической фигуры: «Техническая фигура» (пешка) – белая фигура (пешка), которая нужна не для выражения идеи, а для устранения побочного решения, нерешаемости, дуали и т.п.

В позиции наличие технической пешки допускается, технической белой фигуры не должно быть».

Что же делать с белым королём и с пресловутым и «т.п.»? В решении белый король не участвует, явно, вроде бы, ничего не устраняет. Может быть просто снимем его с доски? Несмотря на дикость этого предложения с точки зрения здравого смысла, с точки зрения формальной логики в этом нет ничего парадоксального.

Посмотрим главу четвёртую шахматного Кодекса СССР. Оказалось, что в нём этот момент составителями предусмотрен. Есть там единственное место, где Правила композиции заставляют регулярно ставить белого короля на доску, несмотря на его полную ненужность в некоторых случаях. Это статья 8 – **легальность начальной позиции**. Исходя из этой статьи наличие белого короля на доске обязательно!

Продолжим обсуждение дальше. Белый король нужен не для выражения идеи, а для устранения нелегальности. Белый король – это фигура, а по определению технической фигуры не должно быть на доске. Таким образом, не только технический король оказывается хуже технической пешки, но формально мы попадаем в сложную ситуацию. Если пользоваться Кодексом и «Словарём!», то ни одна из задач, в которой белый король не задействован в решении, не имеет права на существование, так как они имеют по крайней мере одну техническую фигуру.

Вот какие фокусы иногда вытворяет формальная логика. Этот случай лишней раз говорит о необходимости тщательного анализа ко всем правилам и определениям.

**«Шахматная композиция» №3, 1992  
Сергей РАДЧЕНКО**

## КОРОЛЬ НИ В ЧЁМ НЕ ВИНОВАТ

В далёком 1992г. в журнале «Шахматная композиция» №3 была опубликована вышеприведённая заметка С.Радченко «Нужен ли «технический» король?». И коль речь в ней шла о миниатюре, я тут же отправил письмо редактору Я.Владимирову, в котором высказал свое мнение по этому вопросу. К сожалению, «хозяин» журнала никак не отреагировал на это послание, копия которого много лет покоилась в моём архиве, затем как не востребованный материал, была уничтожена с другими «отработанными» документами.

Ремарку на эту заметку я не встречал в печати и от других проблемистов, следовательно вопрос затронутый С.Радченко остаётся открытым и по сей день, поэтому попытаюсь восстановить (в основе) те отвергнутые мысли, о которых и хочу сегодня поведать читателю журнала.

С.Радченко затронул амбициозный вопрос касающийся, в первую очередь, малого жанра. Однако, жонглируя «Кодексом...», «Правилами...» и «Словарём...», так и не смог по существу ответить на главный вопрос заметки. Такое творчество больше напоминает гадание на кофейной гуще в январские святки, нежели на теоретическую статью задачной композиции. В результате, ошибочные полу выводы, констатирующие давно известные факты и дублирующие прописные истины, забытые в руководящие документы шахматной композиции.

А произошло это по многим причинам. Одна из них – неумение работать с документами. Все ссылки на «Словарь...» Н.Зелепукина не правомерны, т.к. многие понятия не соответствуют действительности и руководящим документам. Словарь – это информация, а не руководство к действию. А что гласит народная мудрость? «Доверяй, но проверяй!». Вот и здесь – «В позиции наличие технической пешки допускается, технической белой фигуры не должно быть». Но откуда это взялось? Да такая же отсебятина, как и «технический» король. Почему на доске не может быть технической фигуры? Кто её запретил или отменил? Наличие технической фигуры влияет лишь на оценку композиции и не более того. Но это уже совсем другая история. Смотрим раздел 3 ст.13 «Правил...»: «...Основная группа фигур, необходимая для осуществления задуманной идеи, составляет схему (скелет) композиции. Остальные фигуры являются техническими и играют вспомогательную роль, устраняя побочные решения, дуали, нерешаемость и т.д. ( и т.д. имеется ввиду участие этих фигур в виртуальных фазах, прим. **авт.**). Желательно добиваться использования всех белых фигур...». Вот и всё, и никакого вето на техническую фигуру!

Далее, автор попросту путает два понятия связанные с КПД белого короля: король-статист и «технический» ( ярлык С.Радченко) король. Судите сами – «В решении белый король не участвует, явно вроде бы, ничего не устраняет». Ну, а согласно определения технической фигуры, если что-то и устраняет, то что? Он уже не технический король, а тогда какой?

В первом случаи, белый король выполняет свою основную, формальную функцию – устраняет, своим присутствием, нелегальность позиции. А как шахматная фигура, он в данном случаи, не выполняет никакой функции, т.е. не принимает участия не в содержании задачи, ни в устранении каких-то дефектов. Поэтому, его и «стараяются» поставить подальше от эпицентра шахматных событий. А хорошо это или плохо – вопрос другой.

Во втором случаи, белый король устраняет не только нелегальность позиции, но и какой-то технический дефект задачи. Такие функции для белого

короля, в миниатюре, более чем достаточны, что и подтверждено практикой.

Поэтому никому и никогда не приходило в голову такая бредовая мысль, - а нужен ли такой король?

Конечно, оптимальный третий вариант, когда белый король активно принимает участие в содержании задачи. Здесь правда, нужно уточнить – в содержании задачи (иллюзорная игра, ложный след, действительное решение), а не обязательно только в фазе действительного решения (в отличии от других фигур, т.к. это не просто обычная фигура, а фигура – король), на что делает акцент С.Радченко.

Да, белый король в миниатюре – фигура особенная. А особенность её как раз и заключается в том, что она выполняет двойную функцию формальную – обязательную и художественную по возможности. Он и царь и воин одновременно, т.е. по закону он обязан обеспечить легальность, а по правилам – не стать фигурой – статистом, но не технической фигурой, на что сетует С.Радченко.

Идея понятна:

1. С одной стороны, фигура как король обеспечивает и предполагает:

а) легальность позиции, т.е. её не задумываясь можно ставить на шахматную доску (место для неё уже изначально забронировано) в отличии от других фигур, и она уже по закону не может считаться лишней, технической или ещё какой-то;

с) форму близнецов – дуплекс.

2. С другой стороны, король, но уже как фигура:

а) устраняет дефекты задачи;

б) принимает участие в содержании задачи.

Поэтому и рассматривать эту фигуру-короля нужно в комплексе, как единое целое, т.е. считать все плюсы и минусы суммарно, а не «дробить» её на составляющие «король» + «фигура», а затем выискивая в руководящих документах различные требования и предъявлять их по отдельности к каждой её «половинке».

Потому, что это невозможно по многим объективным причинам. Если на обычную фигуру можно напасть (без последствий), её можно пожертвовать, забрать, изначально не включать в схему задачи, заблокировать, встать рядом, совершить длинный марш-бросок, наконец – в фигуру можно и превратиться, то белый король как фигура, при любом раскладе, таких «вольностей» себе позволить не может. Короля нельзя ни забрать, ни превратить, ни пожертвовать и т.д. Кроме того, фигура как король подвержена ещё и шахами со стороны противника.

Как же можно сравнивать и подгонять белого короля под обычную техническую фигуру (т.е. мусор в шахматной композиции), а тем более под «технического» короля? И потом, наличие технического материала в шахматной задаче напрямую зависит от квалификации составителя. Чем выше класс, чем больше опыт, тем меньше технического мусора! Наличие же белого короля ни коем образом не зависит ни от класса, ни от рангов, ни от опыта составителя. Его, повторюсь ещё раз, нельзя ни заменить, ни убрать с доски, потому что просто закон не позволяет этого сделать! Уже только по этой причине, да по своему статус-кво, король просто не может быть «техническим», (вот и в правильных финалах для короля как фигуры, сделано исключение) т.е. чем-то дополнительным, второстепенным, которое можно улучшить, исправить, от которого можно избавиться в процессе решения или от которого можно изначально отказаться. Единственное, что можно сделать, так это

скорректировать его место нахождения на шахматной доске.

С этой проблемой, а точнее с проблемой короля-статиста, мне приходится сталкиваться достаточно часто, особенно при судействе конкурсов составления задач-миниатюр. В личной переписке, я всегда пытаюсь объяснить составителям, что задачи с таким королём мной или не отмечаются, или ранжируются в нижней части лауреатов конкурса. К сожалению, в ответах чувствуется раздражительность, полное непонимание и затаённая обида. Проблемисты ссылаются на ст.8 «Правил» и переубедить их просто невозможно. Это знаете, напоминает взаимоотношения с женщиной, которой можно доказать что она не права, но убедить её в этом не возможно. Один пример: В начале 90-х годов прошлого столетия, покойный А.Грин-Гуляев «указал» мне на то, что белый король в его задаче нужен лишь для легальности позиции, а в действительном решении он просто не нужен, т.к. пропадает один из трёх правильных матов, поэтому он и поставил белого короля в угол шахматной доски. Ну, что тут можно сказать?...

Тем не менее, я и тогда был убеждён (по этой самой причине задача мэтра осталась без отличия), а тем более сейчас, «ненужность» белого короля (при штатном расписании в 7 фигур) в современной задаче – это просто нонсенс в малом жанре.

Понятно, миниатюра имеет определённые «поблажки» (не будем на этом заострять внимание), но пренебрегать «услугами» Его Величества, не только вопиющая расточительность, но и профессиональная близорукость и некомпетентность многих проблемистов, в том числе и проблемистов опытных, авторитетных и с большим стажем.

Далее, философия наука точная в определениях и формулировках категорий и понятий, и не терпит дилетантства и некомпетентности. Незнание как известно не освобождает от ответственности, поэтому, фигурируя философскими категориями, нужно отчётливо представлять их смысловую внутреннюю сущность.

Формальная логика – это наука о законах и формах правильного мышления. Кстати, заметим, что весь 2-й раздел «Правил...» написан на базе законов формальной логики, а белый король (единственная фигура) как раз и подпадает под одну из статей этого раздела. Поэтому его нахождение на доске обосновано и с точки зрения здравого смысла, и с точки зрения закона. А вот снимать короля с доски или вешать ему надуманные ярлыки (типа «технический»), а затем проводить сравнительную параллель с пешками и остальными фигурами, не что иное как махровая утопия формальной логики.

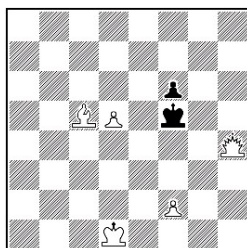
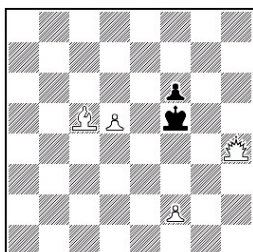
Но существует и другая логика – формалистическая. Это соблюдение формальностей в ущерб делу, т.е. в ущерб содержанию задачи или в ущерб её художественным требованиям. А это, по слуху похожее, но абсолютно полярное понятие. Что здесь имеется ввиду? Не найдя достойного места для белого короля (точнее не пытаюсь его найти), проблемисты прикрываясь ст.8 «Правил...», при этом напрочь забывая о ст.13 – экономичность формы, бездумно загоняют Его Величество то на край доски, а то и попросту в самый её угол. Может быть, это имел ввиду С.Радченко? Приходится только гадать. Но здесь господа надо пенять только на самих себя. Один совет – учитесь работать с белым королём!

«Нужен ли «технический» король?». И вопрос некорректный, и термин неграмотный, и статья... Да король нужен всегда как бы его не обзывали. Другое дело, что у отдельных составителей он выпадает из общей картины, так

об этом и надо писать, а не винить формулировки «Кодекса...» и «Правил...», при этом «поливая» их не к месту приведёнными философскими категориями и неумением работать с руководящими документами. А конкретно, виноваты здесь не руководящие документы, а те, кто составляет такие задачи и те, кто задаёт подобные вопросы. Очень жаль, что отдельные проблемисты без надлежащей подготовки пытаются «перепрыгнуть» самих себя, но ещё хуже когда такие «рекорды» фиксируются в центральном журнале России по шахматной композиции.

В заключении два наглядных примера:

№№1,1а. В.Иванов  
Публикуется впервые



Из позиции №1 видно, что белые вполне справляются без своего «предводителя»:

1.♙f8? ♔g6 2.♜g4+ ♔f7 3.♜g7 ♔e8 4.♜e7#,  
1...♔e5!

Мат в 4 хода

1.♙e7! ♔g6 2.♜:f6+ ♔h7 3.♙f8 ♔g8 4.♜g7# (1...♔e5 2.f3 f5 3.♜c4 f4 4.♜e4#).

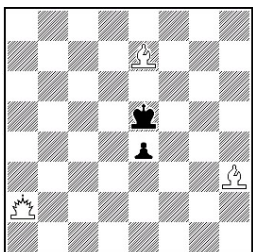
Перемена игры с правильными матами, а опровержение образовало дополнительный вариант с рядом тактических нюансов.

В этой ситуации, многие проблемисты, не задумываясь послали бы белого короля куда подальше, например на «a1». А вот если с королём немного поработать и далеко не посылать (см. диагр.№1а), тогда получаем:

1.♜h5+? ♔f4 2.♔e2 f5 3.♜h4+ ♔e5 4.♜d4#, 1...♔e4! Простая перемена дополнена – произвольной с новым правильным матом!

№2.В.Иванов

Публикуется впервые



# 3

Особо хочу обратить внимание читателей на пример №2, где на фоне затронутой проблемы, параллельно решается ещё одна, о которой я писал неоднократно, но поддержки среди проблемистов не получил.

Изначально, идея была сделать эхо-маты со статичным блокированием поля «e4» у чёрного короля. Но т.к. симметрия в задачной композиции не в почёте (не понятно почему, т.к. правильные пропорции в любом виде искусства имеют, чуть ли не первостепенное значение, видимо опять, чья та причуда), то

пришлось отыскивать вариант, который бы скрадывал эту «шероховатость».

Удалось и новый мат сделать так же экономичным, а не каким-то другим (правильным, зеркальным и т.д.). И вот мы уже имеем блокирование разных полей у чёрного короля: 1.♙e6! ♔d4 2.♜d2+ ♔e5 3.♜d6#, 1...♔f4 2.♜f2+ ♔e5 3.♜f6#, 1...e3 2.♜d5+ ♔f4 3.♙d6#.

Кроме того, в современной задаче виртуальная игра п-р-о-с-т-о необходима! С учётом этого требования, после определённой работы, схема и приобрела данный вид.

Пробуем: 1. ♖c4? e3 2. ♗g2 e2 3. ♗e4#, 1... ♗f4! 1. ♗f7? e3 2. ♗c5 e2 3. ♗f5#, 1... ♗d4! Экономичное «эхо» действительного решения дополняет правильное «эхо» ложной игры! Хотелось бы наоборот, но в данной схеме действительные финалы выглядят предпочтительнее ложных хоть и правильных. Плюс трёхкратная перемена игры на движение чёрной пешки, а опровержения, как раз и образовали варианты действительного решения с эхо-матами, на которые и был сделан упор в начале работы.

Понятно, что в данной схеме белый король – «бревно в глазу»: он и не нужен в тематике, и лишает задачу канонической формы – малютки. Но, повторяюсь, по закону его присутствие обязательно. Это знаете, как в отдельных странах, есть и короли, и королевы, но они не принимают никакого участия в управлении своего государства, а являются лишь, традиционно его символами. Но малый жанр, это не государство, а произведение искусства этого (этих) государства. Поэтому, в миниатюре, а тем более в миниатюре 21в., белый король символом быть может, но только в нотации, а не в содержании.

**б) Пробуем ♗a3:** Открывается вторая составляющая виртуальности – иллюзорная игра, с новым зеркальным матом 3. ♗f1#: 1... ♗d4 2. ♗d2+ ♗c4 3. ♗f1# (2... ♗e5 3. ♗d6#) и дополнительная попытка с новым опровержением: 1. ♗h2+? ♗d4 2. ♗d2+ ♗c4 3. ♗f1#, 2... ♗e5 3. ♗d6#, 1... ♗d5!

А теперь то, о чём я хотел поведать читателю дополнительно. Я давно уже вынашиваю мысль в малом жанре – виртуальные близнецы, т.е. перестановкой фигуры (или другим способом) меняется не фаза действительного решения, а фаза виртуальная. Обосновывая свою идею тем, что твёрдая почва катастрофически быстро уходит из под «ног» этого уникального, всенародного жанра, на месте которой, так же стремительно быстро образуется «трясина» из предшественников, стереотипов, подражаний, копирований и т.д.

**с) Новая попытка - ♗f11. ♗c5? ♗f4 2. ♗g2 ♗e5 3. ♗g5#, 2... e3 3. ♗d6#**  
1... e3 2. ♗e6+ ♗f4 3. ♗:e3#, 1... ♗f6! Ложный след с новым опровержением, двумя новыми экономичными матами с блокированием полей, дополняют действительную игру задачи, а новый правильный мат – игру других ложных следов.

По-моему, наглядней некуда. И теперь можно отправить задачу под индексом «а», с безразличным, неиграющим королём (так к стати и поступают частенько многие проблемисты, видимо это-то как раз и хохотел подчеркнуть С.Радченко, но почему-то свернул с правильного пути), а можно попытаться подыскать для белого короля «тепленькую квартирку» типа «b», «с» или ещё что-то. Надеюсь, проблемисты не оставят без внимания этот нюанс в малом жанре.

А теперь вопрос. Что или кто мешает объединить (близнецами) эти виртуальные игры в единую задачу? Да ровным счётом ни что и ни кто! Обычная боязнь перед авторитетами, которым ровным счётом наплевать на все эти маленькие хитрости в популярном жанре.

«Семь шахматных нот» №17, 2007  
Валерий ИВАНОВ

