

ТЕМА «УШЁЛ-ПРИШЁЛ-МАТ»

В своей книге «Нюансы проблемиста», Москва, 2023, я разместил 15 предложений для малого жанра:

1. Повенецкая тема – эхо, - эхо-хамелеонные маты выполняются разными фигурами на одном поле при равнообъёмном разветвлении вариантов.

2. Повенецкая тема-2 – защита (ходы) чёрных на одном поле разными фигурами, парируются белыми, игрой на последующем ходу, также разными фигурами на одном поле.

3. Карельская тема – в ложном следе на защиты (ходы) чёрных проходит три и более мата (для двухходовой задачи), которые в решении повторяются (1:1) на те же защиты (ходы), причём в начальной позиции эти маты отсутствуют.

4. Иванова тема – белая фигура матует чёрного короля на поле, которое занимала в начальной позиции.

5. Парадокс Иванова – защищаясь от угрозы пассивно, чёрные допускают три (и более мата). Конкретной тактической защитой чёрные усиливают игру, в результате которой, парируются все маты, кроме одного.

6. Повенецкий клапан – в ответ на игру клапана одной стороны, вторая отвечает так же игрой клапана*.

7. Повенецкий клапан-2 – при односторонней игре чёрных, каждый вариант решения содержит новый клапан*.

8. Идея Иванова – комплекс не менее, чем из трёх ложных фаз с полной переменной матов на одно и тоже опровержение для всех фаз.

9. Ушёл-пришёл комплексный – использование всех чёрных (белых) фигур (включая короля и пешки) в организации последовательных манёвров «ушёл-пришёл».

10. Шарада – форма близнецов, когда задача делится как бы на две части – реальную (действительное решение) и «иллюзорную» (псевдо-угроза), причём каждая из них включает самостоятельные варианты, объединённые в одно целое вступительным ходом.

11. Инновация белых фигур – каждый вариант (без разветвлений) должен непременно заканчиваться матом новой фигурой (пешкой).

Отсюда, количество вариантов, должно равняться количеству белого материала (не менее трёх). Исключение может составлять белый король. Ну, а если и он батарейно матует, то это будет просто идеально для замысла.

12. Константа белая симметричная – двухфазная задача, в которой белые играют во второй фазе теми же фигурами, что и в первой, с одинаковыми «размерами» ходов на симметричные поля.

13. Паритетные пешки – задача, в которой на защиту (игру) «короткого» и «длинного» ходов чёрной пешки, белая отвечает той же игрой.

14. Повенецкий возврат – возврат всех, белых фигур, находящихся на доске в начальной позиции. Исключением может быть белый король.

15. Петрозаводская тема – вступительные ходы ложных следов (попыток) разными белыми фигурами на одно и тоже поле опровергается разными чёрными фигурами также на одном и том же поле*.

Все темы проиллюстрированы примерами автора.

*Нереализованные темы.

16. Ещё одна идея, которая случайно не попала в книгу.

Эксцельсиор по-карельски – последовательный манёвр пешки с исходного положения до поля превращения с последующим матующим возвратом превращённой фигуры на поле начальной позиции этой пешки.

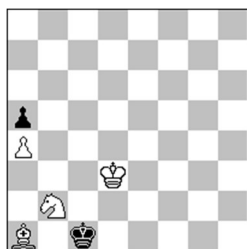
17. Тема. В 2015 г. обратил внимание на нюанс в теме Кожакина. Составил задачу, которая получила 1 похвальный отзыв в журнале «Шахматная композиция»: вступительный, матующий и промежуточный ход (ходы) выполняются с одного и того же поля.

Данную идею можно назвать темой *Иванова-Кожакина* или *усложнённая тема Кожакина*.

Сегодня хочу познакомить проблемистов малого жанра с ещё одной интересной идеей. Всё началось с задачи №1, где не сразу, но в итоге обратил внимание на нюанс, который и спровоцировал меня для дальнейших поисков в этом направлении.

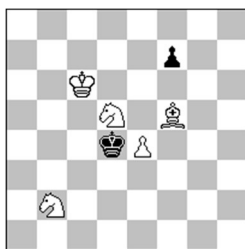
Что здесь имеется ввиду? Работая над темой, которую я в последствии предложил назвать *темой В.Иванова*, в первом варианте засветился нюанс, в котором мат чёрному королю даётся и с поля начальной позиции белой фигуры, и на поле начальной позиции белой фигуры. Конечно захотелось сознательно составить такую задачу, но из-за нехватки времени пришлось отложить эту затею до лучших времён. И вот такая возможность появилась в прошлом году (см. №2, итоги ещё не подведены)

№1. В.Иванов
«СШН», 2015
10-15 похвал. Отзывы



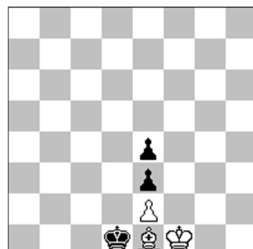
8

№2. В.Иванов
«СШН»
2023



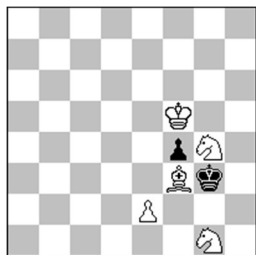
8

№3. В.Иванов
«СШН», 2018
5 почётный отзыв



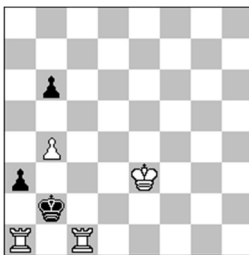
Н # 8,5

№4. В.Иванов
Публикуется впервые



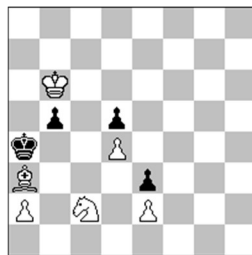
7

№5. В.Иванов
СШН», 2008
4 приз



5

№6. В.Иванов
«Гравюра», 2014
3 почётный отзыв



8

№1. 1. ♖c4! ♜b1 2. ♖b2 ♜a2 3. ♜c3 ♜b1 4. ♖a3 ♜a2 5. ♜c2 ♜a1 6. ♜b3 ♜b1 7. ♖d2+ ♜a1 8. ♖b2#, 1... ♜d1 2. ♖c3 ♜c1 3. ♖d2+ ♜b1 4. ♜c3 ♜a2 5. ♜c2 ♜a1 6. ♜b3 ♜b1 7. ♖a3+ ♜a1 8. ♖c3.

Здесь, в первом варианте, чёрный король получает мат с поля начальной позиции белого коня и на поле начальной позиции белого слона; даже наблюдаем синтез с темой В.Иванова.

№2. 1. ♜b5! – zz, 1... f6 2. ♜b4 ♜e5 3. ♖c4+ ♜d4 4. ♖c3 ♜d3 5. e5+ ♜d4 6. ♖b5+ ♜d5 7. e6! ♜c6 8. ♖e4#.

Здесь чёрный король получает мат с поля начальной позиции белой пешки, и на поле начальной позиции белого короля.

№3. 1... ♖f2 2. ef2 ♜g2 3. f1 ♜ e3 4. ♜ f4 ef4 5. e3 f5 6. e2 f6 7. e1 ♖ f7 8. ♖d2 f8 ♜ 9. ♖e1 ♜f1#.

Здесь чёрный король получает мат на поле начальной позиции белого слона и с поля начальной позиции оппонента.

Вернёмся к этим задачам чуть позднее. А сейчас выношу на ваш суд задачу **№4** с усложнением предложенной тематики, что неожиданно оказалось достаточно сложно для реализации. Пришлось перебрать множество схем, на что было затрачено достаточно много времени.

№4. 1. ♖e4! – zz, 1... f3 2. ♖:f3 ♜h4 3. ♜g6 ♜g3 4. ♜h5 ♜f4 5. e4 ♜g3 6. ♖h1! ♜f4 7. ♖e2#, 1... ♜h4 2. ♜:f4 ♜h5 3. ♜g3 ♜g5 4. ♖f3+ ♜h5 5. ♖fe5 ♜g5 6. ♖f7 ♜h5 7. ♖f6#.

В тематическом варианте мат чёрному королю организован с поля начальной позиции белой пешки и на поле начальной позиции чёрной пешки.

После того, как идея увенчалась успехом, подчёркиваю, именно в задаче на прямой мат, решил проверить свой архив, в надежде отыскать задачи, в которых тема реализовано случайно (без сознательно).

Удалось найти только две задачи на прямой мат, одна миниатюра **№5**, вторая гравюра **№6**.

№5. 1. ♔d4! a2 2. b5 ♘b3 3. ♚:a2 ♘:a2 4. ♘c3 ♚a3 5. ♚a1#,
 1... ♘b3 2. ♚cb1+ ♘c2 3. b5 a2 4. ♚b4 ♘d2 5. ♚b2#,
 1... b5 2. ♚cb1+ ♘c2 3. ♚:a3 ♚:b1 4. ♚c3 ♚c1 5. ♚a1#.

Здесь в первом (тематическом) варианте ладья «с» матует с поля начальной позиции ладьи «а», а мат чёрный король получает на поле начальной позиции чёрной пешки.

№6. 1. ♗b2 b4 2. ♚a1 b3 3. ab3 ♘b4 4. ♘b7 ♘a5 5. ♚c2 ♘b5 6. ♗a1 ♘a5
 7. ♗c3 ♚b5 8. ♚a3#.

Здесь конь матует с поля начальной позиции слона, а чёрный король получает мат на поле начальной позиции своей пешки «b5».

А теперь сформулируем тему:

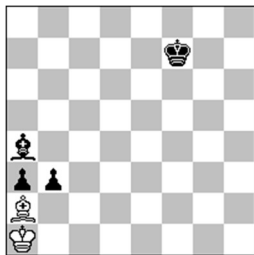
Тема: *В одном варианте, мат чёрному королю организован с поля начальной позиции белой фигуры** и на поле начальной позиции чёрной фигуры**. Предлагаю тему назвать – «Ушёл-пришёл-мат».

*Поля с которых и на которых объявляются маты должны освободиться фигурами на фоне прямых или отложенных манёвров «ушёл-пришёл».

Преследуя идею углубления и расширяя понятия «ушёл-пришёл».

**Здесь и далее подразумевается также и пешка.

№7. В.Иванов
 «СШН», 2016



Н # 8

Поиски архивных задач привели к нахождению задачи с **обратной формой (№7)** предложенной темы:

№6. 1. ♘e6 ♘b1 2. ♘d5 ♘c1 3. ♘c4 ♗b1 4. b2+ ♘d2
 5. ♘b3 ♗c2+ 6. ♚a2 ♗:a4 7. b1 ♚ ♘c2 8. ♚a1 ♗b3#.

Здесь белый слон матует с поля начальной позиции чёрной пешки, а заматованный король находится на поле начальной позиции белого слона. Это обратная форма темы «ушёл-пришёл-мат».

Обратная форма (RF) темы «ушёл-пришёл-мат»: В одном варианте мат чёрному королю организован с поля начальной позиции чёрной фигуры и на поле начальной позиции белой фигуры.

А теперь, возвращаясь к задачам **№№1–3** озвучим нюанс, а точнее разновидность предлагаемой темы, которую изначально сознательно не стали формулировать, дабы не затушевать главную идею темы.

И так разновидность темы обозначим, как *белую (чёрную) форму темы «ушёл-пришёл-мат»*:

Белая (чёрная) форма (WF, (BF) темы «ушёл-пришёл-мат»:
В одном варианте чёрный король получает мат и с поля начальной позиции белой (чёрной) фигуры, и на поле начальной позиции белой (чёрной) фигуры.

Понятно, что форма тема «ушёл-пришёл-мат» (BF), достаточно сложная для задач малого жанра на прямой мат. По сути, при дефиците материала, в задаче должны присутствовать, как минимум, две чёрные фигуры (пешки) и король, который и должен получить мат и на поле, и с поля этих фигур. Реализация этой идеи в обозримом будущем. Но для кооперативного жанра идея более приемлема.

Надеюсь, что миниатюристы возьмут на вооружение предложенную идею и её разновидности, и мы ещё увидим реализацию темы как в двух вариантах или с близнецами, так и с синтезом её обратной (RF), белой (WF), чёрной (BF) формами и другими темами.

И так, имеем:

Тема «Ушёл-пришёл-мат»*;**

***(RF) – обратная форма темы;

***(WF) – «белая» форма темы;

***(BF) – «чёрная» форма темы.

Валерий ИВАНОВ, Карелия

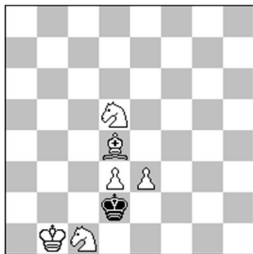


Пример, в котором нет темы «ушёл-пришёл» (WF):

№8. В.Иванов

«Семь шахматных аккордов»

2005



6

**1.e4! ♖d1 2. ♘f2 ♚d2 3. ♝b2 ♚d1 4. ♗c3+ ♚d2 5. ♝b3!
 ♚:c1 6. ♞e3#, 1... ♚e1 2. ♝c2 ♚f1 3. ♘f4 ♚e1 4. ♗ce2
 ♚f1 5. ♗g3+ ♚e1 6. ♗g2#.**

Здесь в первом варианте чёрный король получает мат с поля начальной позиции пешки «e3» и на поля начальной позиции коня «c1», но... поле «c1» не освобождается от фигуры, а фигура жертвуется на этом поле с идеей вовлечения.

