

КАК СУДИЛИ, ТАК И БУДЕМ СУДИТЬ?

Проблема судейства возникла практически сразу же с появлением первых шахматных конкурсов в 19в. Вначале, это было связано с дефектами отмечаемых задач, затем пришла очередь предшественников, не обошлось и без подсуживания...

В настоящее время, так же как и в былые времена, практически ничего не изменилось. Проблема судейства так же остаётся, находится под прицелом композиционной общественности, но меняется её «вывеска» (суть) – качество судейства, которое достаточно часто находится на очень низком уровне (см. статью В.Иванова, «Псевдолауреаты или украденные призы», «64 – Шахматное обозрение» №№23-24/1994).

Почему это происходит?

В одних случаях судье просто не хватает опыта и квалификации. Судит-то он может и добросовестно, но не так как надо, а как может. А ведь здесь нужно учитывать практически всё: и тематику, то есть содержание задачи, и ее форму, и современные требования к задачной композиции, и специфику «маленьких» задач, и даже такую, казалось бы формальность, как вид конкурса составления (ТК, ЮК, чемпионат и т.д.) и ещё многое и многое другое.

На прямую, качество судейства зависит от приглашений на судейство. В одних случаях, это неизвестные или малоизвестные проблемисты в задачной композиции (а «в тёмном омуте, как известно, черти водятся»), в других приглашаются «удобные» судьи (см. задачи №№11–13). А учитывая то, что полномочия судьи в конкурсах практически бесконтрольны, то результатом таких приглашений, в большинстве своём и являются тематические, профессиональные и технические огрехи, а точнее, самые настоящие «проколы» в ранжировании задач-лауреатов. А тем более, когда – «...вопросы дуалей и предшественников не отрегулированы с математической категоричностью. Более того, взгляд на эти аспекты шахматной композиции всё время меняются. Неудивительно, что каждый композитор в определённых рамках по-своему решает, как квалифицировать некоторые изъяны задачи» (В.И.Чепижный из переписки). Одним словом, кто во что горазд. Поэтому, и нет ничего удивительного, что в отчётах, как правило, судьи такого «формата», а точнее «пошиба», опускают развёрнутый и аргументированный комментарий к отмеченным задачам. Опускают потому, что и комментировать-то порой просто нечего.

Случайно это происходит (по незнанию) или сознательно, дабы не обидеть авторитета, юбиляра

или угодить «хозяину» соревнования, но при любом раскладе, страдает от такого новаторства наше многострадальное искусство.

Подстатья и «Общероссийская коллегия арбитров». До сих пор так и не разработаны ни методика судейства, ни критерии определения оригинальности произведений, да и вообще, по-моему, ничего не делается в этой области. Один пример. Судьями личного чемпионата России являются сами участники. И какие бы заслуженные фамилии здесь не фигурировали, нарекания были, есть и будут со стороны участников. Что же мешают «коллегии» отрегулировать этот вопрос?

Далее, для судейства «маленьких» задач приглашаются именитые «большевики», которые никогда не пытались, да и просто не хотят вдаваться в тонкости малого жанра, а судят с позиций «большой» композиции.

Кроме того, по различным теоретическим обоснованиям (тема Салазара, тема Умнова и т.д.) продолжают горячие споры и дискуссии маститых проблемистов, а вердикта до сих пор нет. Поэтому и судят арбитры не по закону, а по понятиям.

Что там тема, когда даже на простейшие, элементарные казалось бы термины (угроза, идеальный мат, тихий ход и т.д.) приходится отвлекаться, дабы докопаться до сути истины. Один пример. Вот как трактуется «тихий

ход» в различных шахматных изданиях:

«Правила шахматной композиции» – без шахов, взятия фигур, отнятия полей у чёрного короля;

Н.Зелепукин «Словарь шахматной композиции», 1982 – без шаха и взятия;

«Спутник шахматиста. Справочник», 1992 – без шаха и взятия, прямого нападения на фигуры;

В.Руденко «Преследование темы», 1983 – красота решения достигается... эффективными жертвами с тихой (без шахов) игрой белых...;

«Шахматный словарь», 1964 – без шаха, без видимых, на первый взгляд угроз...;

«Шахматы. Энциклопедический словарь», 1990 – неприметный, малоактивный на первый взгляд ход, обычно резко меняющий характер шахматной борьбы (поняли, что-нибудь?).

В результате, весь этот негатив от организации и судейства конкурсов составления находится в прямой зависимости с качеством отмеченных задач. В результате, и появляются на свет божий задачи подобные №№11–13.

Теперь думаю, не трудно ответить на законный вопрос, почему основная масса задач наших составителей оседает в зарубежных конкурсах составления. Например, из переписки с мастером композиции В.Сурковым узнаю, что он уже около 12 лет не посылает свои задачи в отечественные издания...

Хотя и там не всё гладко как кажется. «Староверы» есть везде и во всём. Например, традиционно, на чешских конкурсах, высокие оценки продолжают получать задачи с правильными матами, но это старо как мир, ровно как и набившие оскомину коррекции и белые комбинации. А в Германии – продолжают любить логические задачи... Не замечая или просто не обращая внимание (в обоих случаях) на тенденцию к постоянному совершенствованию и усложнению замыслов.

А все попытки привести процесс организации и присуждения к общему знаменателю, так и не дали желаемого результата, да и вряд ли это когда-нибудь произойдёт.

Используя, казалось бы, одни и те же критерии и принципы, нормы и требования, каждый арбитр имеет свои представления о технической и художественной обработке того или иного замысла, темы или механизма, об оригинальности и дефектности оных опусов, свои взгляды на композицию как искусство.

Вот несколько позиций корифеев шахматного искусства.

В.Руденко считает, что требования к каждой фазе многофазной двухходовки, должны быть одинаковы, а В.Шавырин считает, что в ложных фазах вступление должно быть очевидным (превращение в ферзя, отнятие свободных полей у чёрного короля, шахи и т.д.). В.Гебельт больше внимания уделял не тактическому со-

держанию, а количественным показателям и оригинальности идеи, а В.Шаньшин как раз учитывает равномерное распределение тематических нюансов по фазам. А.Грин был большим поклонником правильных матов, а Ан.Кузнецов сам придумывал правила и считал, что поступает абсолютно правильно. А.Ивунин пытается разглядеть в задачах то, что автор не видит или не хочет видеть, а А.Лобусов, вообще не любит чужие задачи и поэтому всегда пытается найти в них что-то негативное.

Поэтому, прежде чем отправить составленную задачу, нужно знать, куда её отправить и кому её доверить.

Да, проблемы были, есть и будут. Однако, то что можно сделать своими силами не дожидаясь «услуг» Российской коллегии арбитров, нужно исправлять и исправлять немедленно. И в первую очередь, если тебе доверили судить, ни коем образом нельзя забывать о культуре шахматной композиции, её эстетических нормах. Даже миниатюра, хоть и имеет некоторые «поблажки», но это не даёт право судье любого ранга «тащить» её в 21в. с «накипью» прошлых ошибок, оставляя за собой длинный шлейф многочисленных вопросов. Застойный период мы уже проходили, так зачем же дважды наступать на одни и те же «грабли»? И, тем не менее, судьи продолжают отмечать призами, в том числе и первыми,

задачи с многочисленными антиэстетическими огрехами, которые, к сожалению, присутствуют на любой стадии задачи. Что здесь имеется ввиду?

Начальная позиция:

- отсутствие ответов на шахи белому королю;
- отсутствие ответов на ходы чёрного короля на свободные поля (перспектива на 21в.);

Вступительный ход:

- с шахом чёрному королю;
- с превращением в ферзя;
- со взятием чёрной фигуры (кроме пешки);
- отнятие (без компенсации) полей у чёрного короля;
- отвод белой фигуры из под удара.

Попытки:

- многочисленные опровержения;
- одинаковые опровержения различных тематических следов;
- опровержение ходом чёрного короля на предоставленные свободные поля;
- взятие выполнявшей вступительный ход белой фигуры в качестве опровержений.

Требование вступительного хода в ложных фазах, особенно для призовых задач, должно быть приравнено к фазе действительного решения.

Решение:

- слабая нагрузка белых фигур (в том числе и короля);
- дуали;
- взятие чёрных фигур на «промежуточных» и матующих ходах;

– множественная нетематическая угроза;

– варианты не защищающие от угрозы (достаточно часто в малом жанре судьи показывают угрозу, а ниже приводят подобные варианты);

– множественные решения в задачах на прямой мат, так как вердикта ещё нет;

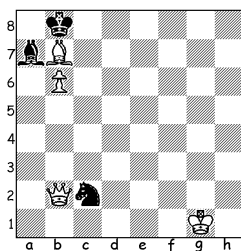
– отсутствие каких-либо тактических и других нюансов.

Складывается такое впечатление, что судьи не обращают никакого внимания на изменение объективных условий развития «маленьких» задач и продолжают пользоваться «старообрядными» критериями, заставляя миниатюру топтаться на месте.

В заключении, давайте разберём три задачи из МК В.Колпакова, 2006.

11.Е.Фомичёв

1 приз



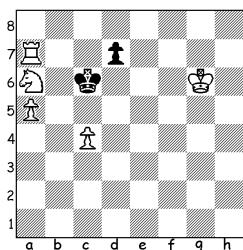
3

- 1..♔d5? ♘:b6+ 2.♚:b6+ ♔c8
 3.♘e6#, 1...♔c8!
1.♔a6! ♔a8 2.♚h8+(угр.) ♘b8
 3.♚h1#, 1...♘:b6+ 2.♚:b6+ ♔a8

3. ♖b7#, 1... ♗d4 2. ♗h2+ ♔a8
3. b7#.

И так, король – статист, вступление... с таким вступлением задача не завоевала бы I приз даже в 19в., грубая игра со взятием слона. Единственная отдушина – правильные маты... Если мне не изменяет память, эту задачу Фомичёв Е. присылал на один из карельских конкурсов, но тогда она не получила никакого отличия.

12. В. Коваленко
6 приз



3

1. ♔f6 d5 2. ♖c7+ ♔d6 3. c5#,
1... ♔d6 2. ♖b7 ♔c6 3. ♖b6#.

Только в 2,5 хода, идея, в результате которой задача увидела свет – отсутствует, ровно как отсутствуют и тактические аспекты. Трудно понять, что хотел показать автор в этой задаче, но ещё труднее понять, за что международный арбитр присуждает задачу призу?

13.

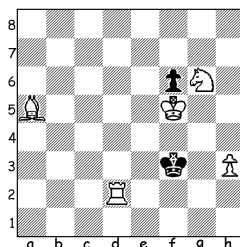
1. ♙b6 ♔g3 2. ♗f4 ♔f3 3. ♖d3#,

2... ♔h4 3. ♙f3#.

1. ♙c7 ♔e3 2. ♙f4 ♔f3 3. ♗h4#.

13. D. Muller

Похвальный отзыв



3

Я сам пропагандирую множественные решения в задачах-миниактюрах на прямой мат, но только в двух случаях:

а) если идею невозможно выразить ни обычным способом, ни с помощью близнецов;

б) если такая игра тематически оправдана.

Здесь мы видим два необоснованных (ввиду отсутствия каких-либо тактических аспектов и нюансов, объединяющие оба решения, отсутствие однородности и гармоничности в построении двух решений и т.д.) варианта (причём разнообъёмные, где в разветвлении не играет целая ладья) с набором пустых ходов и ужасными вступлениями отнимающие поля «e3» и «g3» у чёрного короля, которые только лишний раз подчёркивают, что задача имеет не 2 решения, а побочное решение и не более того.

