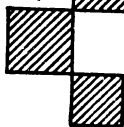


Ш АХМАТНЫЙ
С ЛОВАРЬ

РАЗДЕЛ КОМПОЗИЦИИ



КОМПОЗИЦИЯ

А

АВТОРСКОЕ РЕШЕНИЕ — решение задачи (этюда), задуманное автором.

АКЕРБЛОМ (Akerblom), Аксель (Швеция) (р. 1904) — междунар. арбитр по ш. композиции с момента учреждения звания. Опубликовал несколько тысяч композиций, главным образом, трехходовок с правильными матами. Победитель I конкурса ФИДЕ по разделу трехходовок.

АЛЕКСАНДР (Alexandre), Аарон (1766—1850) — автор ш. энциклопедии, а также одного из первых собраний ш. задач (2000 композиций), отразившего достижения ш. композиции к серед. XIX в.

«АЛЬБОМ ФИДЕ» — собрание лучших произведений ш. композиторов за определенный отрезок времени. Выпускается по решению Междунар. комиссии ФИ-

ДЕ по ш. композиции каждые три года.

I «А. Ф.» за 1956—58 содержит 661 композицию 246 авторов из 26 государств, в том числе 130 задач и этюдов 45 сов. составителей. По разделам эти цифры распределяются так: двухходовки — 207 (34 — сов. авторов); трехходовки — 147 (28); четырех- и многоходовки — 80 (16); «сказочные шахматы» — 151 (5); этюды — 76 (44).

Порядок отбора в I «А. Ф.» был трехступенчатым: предварительным, главным и контрольным жюри, в состав которых вошли 56 междунар. арбитров по ш. композиции (от СССР — Авербах, Гербстман, Загоруйко, Керес, Кофман, Рухлис, Умнов).

По итогам «А. Ф.» присваивается звание междунар. мастера ФИДЕ по ш. композиции.

.. Следующие «А. Ф.» будут выпущены за периоды: 1945—55 (ретроспективный «А. Ф.»), 1959—61 (II «А. Ф.»).

Лит.: Album FIDE (editor Petrović N.), Zagreb, 1961.

АМЕЛУНГ — см. стр. 187.

АНАЛИТИЧЕСКИЙ ЭТЮД — этюд, в котором элементы анализа преобладают над худож. элементами. А. э. имеет непосредственное практич. значение для теории окончаний. Больше всего распространен за рубежом. Видные мастера А. э. — Ринк (большинство произведений которого принадлежит к этому жанру), Шерон, Гальберштадт, чеш. этюдисты Кошек, Дедрле, Мандлер, Прокеш и др.

АНГЛИЙСКАЯ ШКОЛА В ЗАДАЧЕ — см. Задача.

АНДЕРСЕН — см. стр. 187.

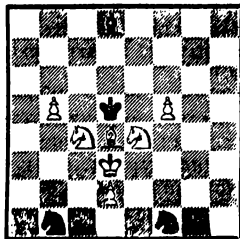
АНТИКРИТИЧЕСКИЙ ХОД — понятие, введенное проблемистами логич. школы. А. х. заключается в переходе дальнобойной фигуры через точку пересечения (критич. поле), препятствующем перекрытию на этом поле. Тем

самым А. х. делает невозможным использование точки пересечения.

АСИММЕТРИЯ — термин в композиции. Различают: А. расположения фигур по отношению к какой-либо оси; А. решения (при симметричном расположении фигур), обусловленную особенностями ш. доски или направлением движения пешек.

В. Паули

«Дейчес вохеншах», 1920



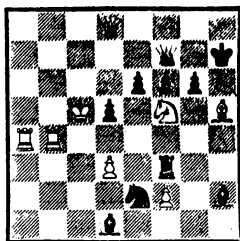
Мат в 4 хода

1. Cg7! Ca5 (c7) 2. Cf8 Cd8 3. Cd6!; 1... Kh5 2. Kc3+ Krc5 3. Cf8+. Не решает симметричный ход 1. Ca7?, т. к. черные располагают вертикалью «h»: 1... Ch4! 2. Cb8 Cf2!

Б

БАЙЕР (Bayer), Конрад (1828—97) — крупнейший австр. проблемист, один из основоположников старонем. школы в задаче. Излюбленной областью творчества Б. были четырех- и пятиходовые задачи с трудным и сложным главным вариантом, заканчивающимся правильным матом, со скрытыми тихими ходами и жертвами белых фигур для завлечения короля в матовую сеть. Б. был победителем большинства конкурсов, проведенных в 50—70-х гг. Следующая его задача получила название «бессмертной».

«Эра», 1856



Мат в 9 ходов

1. Лb7! Ф : b7 2. С : g6+ Кр : g6 3. Фg8+ Кр : f5 4. Фg4+

Кре5 5. Фh5+ Лf5 6. f4+ С : f4
7. Ф : e2+ С : e2 8. Ле4+ de 9.
d4×!

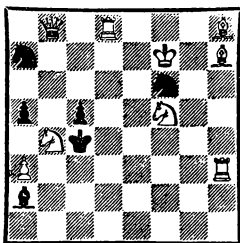
БАРУЛИН, Михаил Михайлович (1897—1942) — мастер спорта СССР по ш. композиции с момента учреждения звания. Журналист. Москва.

Один из самых оригинальных композиторов в области двухходовки. Б. открыл ряд новых тем, под знаком которых проходило ее развитие во всем мире до нач. 40-х гг.: белые комбинации (1927), защита Барулина (1928), комбинации в попытках на матующем ходу (1930).

С 1923 составил 250 задач, преимущественно двухходовок, из которых многие завоевали отличия на конкурсах. Во всесоюзном чемпионате (1929) занял 5 м. по разделу двухходовок. Автор многих статей по теории композиции. Значительный интерес представляют комментарии Б. к своим 100 избранным задачам в сборнике 1933.

Б. редактировал отделы задач в газете «64» (1935—41) и журнале «Ш. в СССР» (1938—41). С 1932 был бессменным секретарем Центр. комиссии по ш. композиции.

1 приз «Иль проблема», 1932



Мат в 2 хода

1. Kd5(♘2. Лс3×); 1... Kd7
2. Kfe3×; 1... Ke4 2. Kde3×;

1... K : d5 2. Kd6×; 1...
Kb5 2. Kb6×.

Соч.: 300 шахматных задач, М., 1933 (совм. с А. Гуляевым и Л. Исаевым); Белые комбинации в двухходовой задаче, «Задачи и этюды», № 2, 3 и 6, 1927—29.

БАТАРЕЯ — положение двух фигур на одной линии, причем фигура, стоящая сзади, — дальнобойная; уход с линии впереди стоящей фигуры (по имени которой Б. называется) включает действие дальнобойной фигуры. Б. бывает: белая, черная, смешанная; прямая (действующая на поле, где стоит король противной стороны), косвенная (действие дальнобойной фигуры направлено на поле вблизи короля); замаскированная (вступающая в игру лишь после ухода двух или более фигур — черных или белых — с линии дальнобойной фигуры).

БАТУРИН, Александр Андрианович (р. 1909) — сов. проблемист, междунар. арбитр по ш. композиции с 1961. Инженер-экономист. Москва. Составляет преимущественно двухходовые задачи. Финалист I и II первенств СССР. Член Центр. комиссии по ш. композиции, председатель Комиссии по ш. композиции РСФСР.

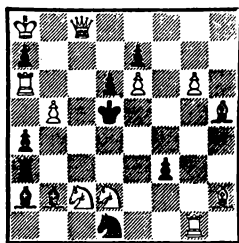
Соч.: Избранные задачи Л. И. Кубеля, М., 1958 (сост., совм. с О. Кубель).

БЕЛЫЕ КОМБИНАЦИИ — комбинации в задаче, осуществляемые белыми фигурами.

Под Б. к. понимают также тему в двухходовке (название присвоено Барулиным в 1927), заключающуюся в том, что комбинации, проводимые обычно в игре черных фигур, осуществляются в ложных следах в игре белых фигур.

М. Барулин

II приз «Ш. листок», 1927



Мат в 2 хода

1. Лa5 (с2. b6×) 1... Лс3
2. Лg5×; 1... Сс3 2. С : f3×.
Попытки белых 1. Сg4? Лс3! (2. Лg5?) и 1. Лg4? Сс3! (2. С : f3?) образуют своеобразный «белый Гримшоу», а ходы, опровергающие эти ложные следы, — «черный Гримшоу».

БЕРГЕР — см. стр. 195.

БЕТИНЬШИ, К. и Я. — см. стр. 197—198.

БИРБРАГЕР, Исаак Шулимович (р. 1935) — мастер спорта СССР по ш. композиции с 1955. Журналист. Ташкент. Составляет преимущественно двухходовые задачи. С 1948 опубликовал около 130 композиций, из которых 40 отмечены отличиями, в том числе 8—I призами. В III первенстве СССР занял 3 м. по двухходам.

Соч.: Шахматы в Узбекистане, Ташкент, 1959 (на узб. яз.); Занимательные шахматы, Ташкент, 1961.

БИРГФЕЛЬД (Birgfeld), Эдуард (1887—1939) — нем. проблемист, первый президент междунар. союза проблемистов, редактор журнала «Швальбе» (1928—39). Больших достижений добился в области задач на обратный мат.

БИРНОВ, Зиновий Маркович (р. 1911) — сов. ш. композитор. Техник-строитель. Волгоград.

Работает во всех жанрах, наиболее успешно — в области этюдов. С 1926 опубликовал около 400 задач и 150 этюдов. В области трех- и многоходовки составляет задачи как чешского, так и стратегич. стиля. В этюде отдает предпочтение темам мата и позиц. ничьей. Финалист всех первенств СССР по композиции.

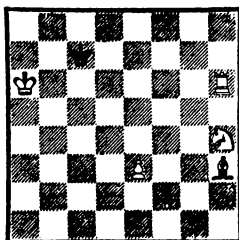
Соч.: Этюды, в сб.: Советский шахматный этюд, М., 1955.

БЛАТЫ (Blathy), Отто (1860—1939) — венг. проблемист, крупнейший составитель многоходовых задач.

БЛИЗНЕЦЫ — задачи (этюды), начальные позиции которых почти не отличаются друг от друга, но имеют совершенно разные решения. Первые Б. были составлены Лойдом. Больших достижений в этой области добился Паули.

Я. Владимиров

II приз конкурса пам. Чигорина, 1959



Мат в 4 хода

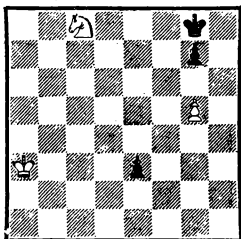
а) позиция на диагр.: 1. Се6 (цугцванг) 1... Крd6 2. Крb6 Кре5 3. Сс4 или 2... Кре7 3. Кf5+; 1... Крс6 2. Кf5 Крс7 3. Лh8 или 2... Крс5 3. Лh4; 1. Kg6? Крс6!; б) переставить пешку на с3: 1. Kg6 (цугцванг) 1... Крd6 2. Крb6 Крd5 3. Лh4; 1... Крс6 2. Ке7+ Крс7 3. Кd5+; 1... Крd8 2. Крb7 Крс8 3. Се6; 1. Се6? Крd6!

БЛОК (задача-блок) — задача, в начальной позиции которой у белых готовы ответы на все ходы черных. Различают (главным образом в двухходовке): а) Б. с выжидательным первым ходом; б) Б. с добавлением вариантов; в) Б. с переменной матов на некоторые или все ходы черных; г) Б. с переходом от дугованга к угрозе. В многоходовых задачах-блоках иногда говорят о псевдодвухходовке.

БЛОКАДА — тема в этюде, являющаяся разновидностью позиц. ничьей. Она заключается в том, что слабейшая сторона спасается, ограничивая подвижность и взаимодействие одной или нескольких фигур противника. В приводимом примере черный король блокирован, а ферзь не в состоянии разрушить блокаду.

П. Ильин

Спец. приз «Ш. в СССР», 1947



Ничья

1. Ke7+ Kph7! 2. g6+ Kph8
3. Krb4 e2 4. Krc5 e1Ф 5. Kpd6!

БЛОКИРОВАНИЕ ПОЛЯ — тактич. прием в композиции. Заключается в том, что черная фигура занимает определенное поле, мешая стать на него др. своей фигуре; этим обстоятельством пользуется противная сторона. Б. п. может встретиться и в игре белых фигур. Б. п. бывает трех видов: а) простое; б) сложное —

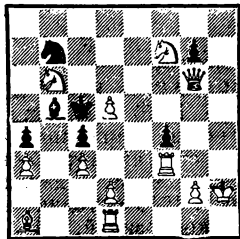
с частичным или полным выключением дальнбойной фигуры, действующей на это поле; в) обструкция (в задачах с числом ходов больше двух и в этюдах).

БОБРОВ — см. стр. 201.

БРИСТОЛЬСКАЯ ТЕМА (тема прокладки пути) — разновидность темы освобождения линии, открытая англ. проблемистом Хили в 1861. Заключается в том, что фигура (чаще всего дальнбойная), двигаясь по линии своего действия, освобождает путь для др. фигуры, движущейся в том же направлении. Прокладывающая путь фигура, как правило, не принимает участия в дальнейшей игре.

Ф. Хили

I приз Бристольского конкурса, 1861



Мат в 3 хода

1. Lh1! Ce8 2. Фb1 Cb5 3. Фg1×!

БРОН, Владимир Акимович (р. 1909) — мастер спорта СССР (с 1947), судья всесоюзной категории (с 1958), междунар. арбитр (с момента учреждения звания) по ш. композиции. Канд. техн. наук. Свердловск.

С 1924 опубликовал свыше 250 задач всех жанров и 250 этюдов. На конкурсах завоевал свыше 175 отличий, в том числе 30 I призов. В трех- и многоходовке отдает предпочтение задачам с пра-

вильными матами, в этюдах — матовым и патовым комбинациям, а также теме позicc. ничьей. Открыл и разработал последовательный синтез идей в этюде. Финалист первенств СССР по многим разделам, в том числе: I (2 м. по этюдам и 3 м. по трехходовкам), II (5 м. по трехходовкам), III (2 м. по многоходовкам), V (5 м. по трех- и 4 м. по многоходовкам).

Соч.: Этюды, в сб.: Советский шахматный этюд, М., 1955.

БРУННЕР (Brunner), Эрих (1885—1938) — швец. проблемист, теоретик логич. школы в

задаче. С 1906 опубликовал около 600 задач. Автор ряда тем из группы комбинаций на пересечение линий действия фигур (Б.-Тертонна, Б.-Плахутты и др.).

Лит.: Klüver H., Erich Brunner, Ein Künstler und Deuter des Schachproblems, В., 1958.

БЭРД (Baird), Эдит (1859—1924) — англ. проблемистка. С 1888 напечатала свыше 1000 задач различных жанров. На конкурсах завоевала около 15 I призов и много других отличий. Б.—предшественница совр. составителей задач на ретроградный анализ.

В

ВЕНИНК (Weenink), Генри (1892—1931) — голл. мастер и ш. композитор. В. был одним из ведущих ш-стов Голландии (лучший успех — Амстердам, 1930, 1). Участвовал в I—IV Олимпиадах. Еще бóльших достижений добился на поприще композиции. С 1908 опубликовал около 400 задач и этюдов, из которых 70 отмечены отличиями. Редактировал отдел композиции в журнале «Тейдшрифт» (1928—31). Автор первого систематизированного труда по истории задачи.

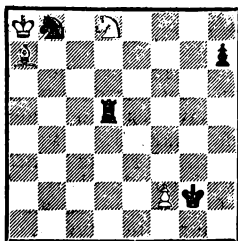
Лит.: Euwe M., Niemeijer M., Rueb A., Trotsenburg B., H. G. M. Weenink; Amsterdam-Haarlem, 1934.

ВЕЧНОЕ НАПАДЕНИЕ — См. Тема вечного нападения.

ВЗАИМНОЕ НАПАДЕНИЕ — разновидность ничейной темы вечного нападения в этюде, заключающаяся в том, что белая и черная фигуры непрерывно преследует друг друга.

В. Чеховер

III приз «Ш. в СССР», 1952



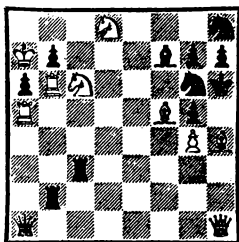
Ничья

1. Ke6 Le5 2. Kf4+ Kpf3 3. Kd3! Ld5 4. Ke1+ Kpe2 5. Kg2 Lg5 6. Kf4+ Kpf3 7. Kh3! Lh5 8. Kgl+ Kpg2 9. Ke2. Le5 10. Kf4+ Kpf3 11. Kd3.

ВИЛЬНЕР — см. стр. 218.
ВИССЕРМАН (Visserman), Эелте (Голландия) (р. 1922) — проблемист, междунар. мастер (с 1961) и междунар. арбитр (с 1958) по ш. композиции. С 1938 соста-

вил свыше 400 двух- и трехходовых задач, из которых 100 награждены призами. Редактор отдела задач журналов «Тейдшифт» и «Проблеемблад».

I приз «Проблеемблад», 1955



Мат в 3 хода

1. Ke7 (с2. К: f7+) 1... Ca2 2. Cb1!; 1... Cb3 2. Cc2!; 1... Cc4 2. Cd3!

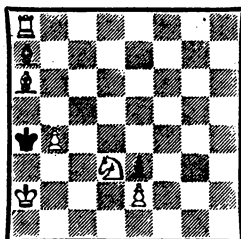
ВКЛЮЧЕНИЕ ФИГУРЫ —

тактич. прием в задаче (главным образом в двухходовке), заключающийся в том, что черные в защите уходят с линии действия дальнобойной белой фигуры, открывая ее удар на поле у черного короля; этим обстоятельством белые пользуются для завершения матовой атаки. В. ф. может быть осуществлено также белыми.

ВРУБЕЛЬ (Wróbel), Мариан (1907—60) — польский мастер композиции, междунар. арбитр по ш. композиции с момента учреждения звания. С 1922 опубликовал свыше 1000 задач, из которых 430 удостоены отличий, в том числе 88 — I призов. В трехходовке был сторонником задач с правильными матами и стратегич. содержанием. Ученик и друг Пшешурки, В. подготавливал вместе с ним работу по истории задачи в Польше, завершленную лишь в 1956. В. был одним из организаторов (1931) и бессменным председателем сначала Варшавского и Польского союза пробле-

мистов, а с 1951 — комиссии по композиции Польского ш. союза. С 1928 редактировал отделы композиции во всех польских ш. журналах. Книга В. «Тайны двухходовки» явилась первой на польском языке работой о тематике и конструкции двухходовой задачи. За заслуги в деле развития ш. искусства был награжден правительством ПНР Золотым Крестом Заслуги.

I приз «Бернер тагвахт», 1948



Мат в 3 хода

1. Le8! (цугцванг) 1... Cb6 2. Lb8 C ∞ 3. Cb5×, 1... Cc5 2. Le5 C ∞ 3. Cb5×; 1... Cd4 (b8) 2. Le4 Ca7 3. Kb2×. 1. Ld8? Cd4!; 1. Lc8? Cc5!; 1. Lh8? Cb8!

ВСАДНИК — см. «Сказочные шахматы».

ВСЕСОЮЗНОЕ ОБЪЕДИНЕНИЕ ЛЮБИТЕЛЕЙ ШАХМАТНЫХ ЗАДАЧ И ЭТЮДОВ — организация при Всесоюзном совете ш. секций, существовавшая в 1926—30 и насчитывавшая около 250 членов. Объединение имело свой печатный орган — сборник «Задачи и этюды». Оно провело 18 всесоюзных и междунар. конкурсов (8 — по двухходовкам, 1 — по трехходовкам, 2 — по этюдам, 7 — по задачам на «сказочные» темы) и ряд др. мероприятий. В связи с организацией Центр. комиссии по ш. композиции в 1930 объединение было распущено.

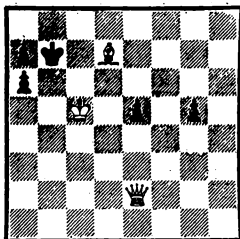
ВСТУПИТЕЛЬНАЯ ИГРА — игра в этюде или многоходовой логич. задаче, которая предшествует проведению идеи автора, маскирует ее, увеличивает трудность решения. В. и. должна быть органически связана с главной идеей композиции.

ВЫКЛЮЧЕНИЕ ФИГУРЫ — тактич. прием в задаче (главным образом в двухходовке), заключающийся в том, что черные в защите становятся на линию дальнбойной белой фигуры, закрывая ее действие на поле у черного короля; этим обстоятельством белые пользуются для завершения матовой атаки. В. ф. может быть осуществлено также белыми (напр., в инд. теме).

ВЮРЦБУРГ (Wurzburg), Отто (1875—1951) — выдающийся амер. проблемист. За 50 лет творч. деятельности опубликовал около 1200 задач. Произведения В. отличают оригинальность замысла при очень экономичном по-

строении, острые вступительные ходы, красивые матовые положения. Огромное число среди них составляют миниатюры. Впервые представил тему Плахутты без жертвы белой фигуры на поле пересечения (см. Тема Вюрцбург-Плахутты).

«Дейче шахцейтунг», 1895



Мат в 3 хода

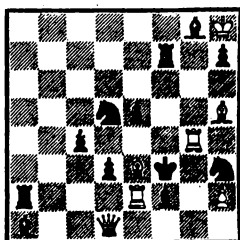
1. Ch3 ∞ 2. Фg4 и 3. Фс8 (d7)×;
1... а5 2. Фа6+ Кр : а6 3.
Сс8×.



ГАВРИЛОВ, Константин Григорьевич (1864—1943) — выдающийся рус. проблемист. Род. в Крыму, с 1886 жил в Бессарабии, где преподавал в школе. С 1896 опубликовал свыше 1000 композиций, преимущественно двухходовок, из которых около 120 отмечены отличиями. Основоположник стратегич. двухходовки в России. Автор ряда статей по вопросам теории и эстетики задачи.

1. Cf4 ∞ 2. Ле3×; 1... e4+
2. Лb2× (в начальной позиции
2. Лg7×); 1... ef+ 2. Лg7×;
1... Л : e2 2. Фh1×; 1... Л :
f4 2. Лg3×; 1... f1Ф 2. Лh4×.

I приз «Академия Виареджио»,
1907



Мат в 2 хода

ГАЛИЦКИЙ, Александр Васильевич (21 февр. 1863, близ Вятки — 18 ноября 1921, Сара-

тов) — выдающийся рус. проблемист. Земский врач. С 1886 печатал свыше 1850 композиций разных жанров; много неопубликованных произведений Г. осталось в архиве. Главную массу задач Г. составляют трехходовки. Он был крупным мастером задач с небольшим числом фигур, особенно миниатюр. Большое внимание уделял легким фигурам. Систематизируя свои задачи, Г. разбил их на 43 группы. Сборник 211 задач с материалом у белых — слон и 2 коня был издан в 1924 с краткой биографией Г., написанной А. Дьяконовым.

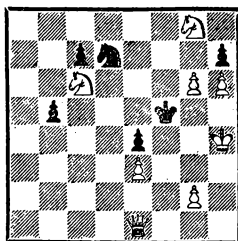
Г. был сторонником чеш. школы в задаче, от которой он взял высокое технич. мастерство и тонкое чувство изящного. Однако в рамках этой школы Г. создал свой собственный стиль. Г. неизменно подчеркивал неразрывную связь композиции с игрой. Широта взглядов Г. сыграла чрезвычайно важную роль в формировании принципов рус., а затем сов. ш. задачи. Его идеалом был «истинный, единый художественный стиль», который с равной любовью относится «как к идеям хода, так и к идеям матовых положений». Этот стиль нашел свое развитие в творчестве Л. Куббеля и др. сов. проблемистов.

Продуктивная композиторская и лит. деятельность Г. оказала огромное влияние на развитие задачи в России. Перу Г. принадлежит большое число статей по теории и практике композиции. Г. редактировал ш. отделы в ряде газет.

Г. редко участвовал в конкурсах. Им завоевано около 30 отличий, в том числе 10 I призов. (см. диагр.).

1. Фс3 (цугцванг) 1... b4
2. Фb3! (цугцванг) 2... Кe5
(Кр : g6) 3. Ксe7×, 2... Кf6
3. Кge7× или 2... hg 3. g4×;
1... hg 2. Фе5+ К : e5 3. Кd4×;

I—II приз «Шашечница», 1891



Мат в 3 хода

1... Кре6 2. Кd8+ Крf5 3.
Кe7×; 1... Кр : g6 2. Фg7+.

Соч.: Об осложнении идей в шахматных задачах, «Ш. журнал», 1897, № 4—10; О различном выражении одинаковых идей в шахматных задачах, «Ш. журнал», 1897, № 11 и 12, 1898, № 1—4 (обе работы изданы «Ш. журналом» в 1900 отд. книгой); Очерки по теории шахматной задачи, «Ш. обозрение», 1901, № 32—40 и 42, 1902, № 44—48, 50—51 и 54; Основные положения искусства составления шахматных задач, Литературные и научно-популярные приложения к «Ниве», 1909, № 2; Schachprobleme. Ein Läufer und zwei Springer, В., 1924 (сост. А. Дьяконов и О. Аккерманн).

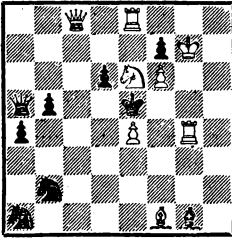
Лит.: Каценеленбоген И., Шахматный Гейне, «Задачи и этюды», № 3, 1928.

ГАЛУМБИРЕК (Halumbirek), Иозеф (Австрия) (р. 1891) — проблемист, междунар. арбитр по композиции с момента учреждения звания. Опубликовал свыше 450 задач, главным образом многоходовок логического стиля. Видный теоретик логической школы. Вице-президент Междунар. комиссии по композиции ФИДЕ.

ГАЛЬБЕРШТАДТ (Halberstadt), Виталий (Франция) (р. 1903) — междунар. арбитр по ш. композиции с момента учреждения звания. С 1924 опубликовал свыше 100 этюдов и 25 задач, из которых 50 отмечены отличиями, в том числе 12 — I призами. Член междунар. комиссии по ш. композиции ФИДЕ. Редактор отдела этюдов журнала «Тем-64».

ГАРТОНГ (Hartong), Ян (Голландия) (р. 1902) — междунар. мастер и междунар. арбитр по ш. композиции с момента учреждения званий. С 1917 составил около 900 задач (в основном, двух- и трехходовок стратегич. стиля), из которых половина отмечена отличиями.

«Проблеемкомпониستن», IV, 1946



Мат в 3 хода

1. Лg3! (с 2. Кf4+) 1.. Се3
2. Кg5+ Крd4 3. Кf3×; 1...
Сс5 2. Кd8+ Крd4 3. Кс6×.

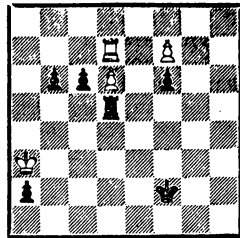
ГЕБЕЛЬТ, Вацлав Евгеньевич (р. 1913) — мастер спорта СССР (с 1957) и междунар. арбитр (с 1959) по ш. композиции. Финансовый работник. Лида (БССР). С 1933 опубликовал свыше 200 задач, из которых 70 отмечены отличиями, в том числе 15 — I призами. В области трехходовки работает над задачами стратегич. стиля с правильными матами. Составляет также двух- и многоходовки. В IV первенстве СССР занял 3 м. по трехходовкам и 5 м. по двухходовкам, в V первенстве — 1 м. по двухходовкам. Победитель олимпийского конкурса (1960) по разделу задач на кооперативный мат.

ГЕРБСТМАН, Александр Иосифович (р. 1900). — мастер спорта СССР (с 1935), междунар. мастер и междунар. арбитр по ш.

композиции с момента учреждения званий. Д-р филолог. наук. Ленинград.

С 1924 опубликовал около 300 этюдов, а также много задач-шуток, из этого числа свыше 130 отмечены отличиями, в том числе 20 — I призами. Финалист всех первенств СССР (кроме II, где входил в суд. коллегию), в I занял 5 м., в IV — 3, в V — 5—6. Разрабатывал темы замурования, связки, позиц. ничьей и особенно ложного следа, а также задачные темы в этюде. Г. широко известен как активный популяризатор этюдной композиции. Его перу принадлежат книги и многочисленные статьи, сыгравшие большую роль в развитии этого жанра в СССР.

I приз «Ахалгазрда комунисти», 1954



Выигрывает

1. Крb2! (1. Кр : a2? f5! 2. Лa7 Лe5 с вечным шахом) 1... a1Ф+ (1... Лb5+ 2. Крa1!)
2. Кр : a1 Лa5+ 3. Крb2 Лb5+ (3... f5 4. Лa7 Л : a7 5. f8Ф Лa5 6. d7) 4. Крc3 Лc5+ 5. Крd4 f5 6. Лa7 Лd5+ 7. Крc3 Лc5+ 8. Крb2 Лb5+ 9. Крa1 Лe5 10. Лa2+, и белые выигрывают.

Соч.: Шахматная партия и композиция, М.-Л., 1930; Шахматный этюд в СССР, М.-Л., 1934; А. Троицкий — основоположник современного шахматного этюда, в кн.: А. Троицкий,

Сборник шахматных этюдов, Л., 1935; Современный шахматный этюд, М.-Л., 1937; Этюды, в сб.: Советский шахматный этюд, М., 1955; Падение черного короля, Алма-Ата, 1958; Рассказы о белом слоне, М., 1959; Шахматы из березовой коры. Рассказы о Ленине, Алма-Ата, 1960.

ГОЛЬЦГАУЗЕН (Holzhausen), Вальтер (1876—1935) — нем. мастер и проблемист, теоретик логич. школы в задаче. Разработал ряд тем, а также ввел новые определения (понятие относительной чистоты цели маневра, разделение тематики по признаку инициативы и т. д.). В 1908 открыл тему, носящую его имя (см. тема Г.). Лучшие результаты в турнирах: Ганновер, 1926 — 3; чемпионат Германии, 1927 — 3.

ГОРВИЦ (Horwitz), Бернгард (1807—85) — нем. мастер, член берлинской «плеяды». В 1845 переселился в Англию, где встречался в матчах с сильнейшими ш-стами страны: Стаунтоном, Бердом, Лёвенталем и др. Участвовал в I междунар. турнире в Лондоне, 1851, где взял VII приз. Наибольшую известность Г. приобрел как исследователь эндшпиля и этюдист. В творч. содружестве с Клингом составил множество этюдов, явившихся ценным вкладом в теорию эндшпиля. Наряду с Клингом считается предтечей совр. этюда.

ГОРГИЕВ, Тигран Борисович (р. 1910) — мастер спорта СССР (с 1959), судья всесоюзной категории (с 1958) и междунар. арбитр (с момента учреждения звания) по ш. композиции. Канд. мед. наук. Днепропетровск. С 1927 опубликовал свыше 250 этюдов, из которых около половины отмечены отличиями, в том числе 30 — I и II призами. Во всесоюзном чемпионате, 1929, занял 3 м. Финалист I и V первенств СССР по разделу этюдов. Член Центр. комиссии по ш. композиции.

Соч.: Избранные этюды, М., 1959; Осада черного короля, Днепропетровск, 1960 (совм. с В. Руденко).

ГОРДИАН, Марк Филиппович (1900—61) — сов. проблемист. Финансовый работник. Жил в Одессе. Первую задачу опубликовал в 1919. Составлял преимущественно задачи на «сказочные» темы. После длительного перерыва успешно выступил в I конкурсе ФИДЕ (1957—58), завоевав I приз и золотую медаль по разделу задач на «сказочные» темы.

ГРАЗЕМАН (Grasemann), Герберт (Зап. Берлин) (р. 1917) — проблемист и теоретик логич. школы в задаче, междунар. арбитр по ш. композиции с 1957. С 1946 опубликовал около 130 задач, главным образом многоходовок, из которых 65 отмечены отличиями, в том числе 40 — призами. Автор работы, посвященной творчеству нем. проблемистов в 1945—57.

ГРИГОРЬЕВ Н. — см. стр. 228.
ГУГЕЛЬ, Лев Николаевич (1914—41) — сов. проблемист. Журналист. Жил в Москве. Составлял почти исключительно двухходовки; многие из них отмечены высокими отличиями. Редактировал ш. отделы газеты «Пионерская правда» и журнала «Смена», где впервые организовал турниры композиторов. Большое внимание уделил разработке популярной в 30-е гг. темы, основанной на механизме повторной угрозы. Председатель Центр. комиссии по ш. композиции (1939—41). Погиб в боях с нем.-фашистскими захватчиками в Великой Отечеств. войне.

Соч.: Продолженная защита в двухходовой задаче, в сб.: Советская шахматная композиция, М., 1937.

ГУД КОМПЭНИОН — междунар. объединение проблемистов (полное название: The Good Co-

panion Chess Problem Club) с центром в США, существовавшее в 1913—24 и насчитывавшее до 600 членов. Объединение выпустило печатный орган «Ауэ фолдер» и провело около 100 конкурсов составления задач (главным образом двухходовок). В этих конкурсах выдвинулся ряд талантливых композиторов, создавших стратегич. стиль в двухходовке. Деятельное участие в работе Г. к. принимал Уайт, издавший сборник избранных двухходовых задач из конкурсов объединения.

ГУЛЯЕВ, Александр Павлович (р. 1908) — мастер спорта СССР и междунар. арбитр по ш. композиции с момента учреждения званий. Д-р техн. наук, проф., Москва. С 1924 опубликовал свыше 500 задач всех жанров и 30 этюдов. Завоевал около 150 отличий, в том числе 35 I призов. Во всесоюзном чемпионате, 1929, занял 2 м. по разделу трехходовок. Финалист I и III первенств СССР. В I занял 1 м. по двухходовкам, в III — 3 м. по трехходовкам и 5 м. по двухходовкам.

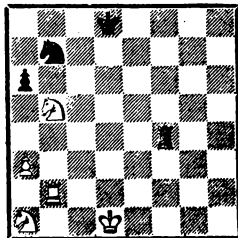
Не являясь приверженцем какой-либо школы в задаче, Г. предпочитает составлять трехходовки с правильными матами, тихими вторыми ходами, жертвами фигур и тонким первым ходом. Им напечатано также большое число популярных задач т. н. малого стиля. Автор многих статей по композиции. В 1932—35 был редактором отдела задач журнала «64», в 1945—50 — председателем Центр. комиссии по ш. композиции.

Соч.: Как решать шахматные задачи, М., 1932, 2 изд., М.-Л., 1936; 300 шахматных задач, М., 1933 (совм. с М. Баруллиным и Л. Исаевым); Советская шахматная композиция (сб.), М., 1937 (сост. совм. с Р. Кофманом и Е. Россельсом; в сб. олубл. статья

Г. «Современная трехходовка с правильными матами»); Избранные шахматные задачи и этюды, М., 1956.

ГУРВИЧ, Абрам Соломонович (1897—1962) — мастер спорта СССР (с 1957), судья всесоюзной категории (с 1958) и междунар. арбитр (с момента учреждения звания) по ш. композиции. Лит. и театр. критик, член Союза писателей СССР. Жил в Москве. С 1925 опубликовал 75 этюдов, из которых 50 отмечены отличиями, в том числе 11 — I призами. Во всесоюзном чемпионате, 1929, занял 2 м.; в III первенстве СССР — 4, в IV первенстве — 2. Любимые мотивы в этюдах Г. — позиц. ничья, тема мата, превращение пешек в легкие фигуры. Автор критич. статьи, посвященной эстетике этюда «Шахматная поэзия» и напечатанной в наиболее полном виде в книге «Этюды» (1961).

I приз «Ш. в СССР», 1955 — I



Выигрыш

1. Лd2+ Крс8(!) 2. Ка7+ Крb8 3. Кс6+ Крс7 4. Кс2! Кр : с6 5. Кd4+ Крb6 6. Лb2+ Кра7 (6... Кра5 7. Лb4) 7. Кс6+ Кра8 8. Лb6 Ла4 9. Крc2 (c1) Л : a3 10. Крb1! Ла4 11. Крb2, и белые выигрывают.

Соч.: Этюды, М., 1961.

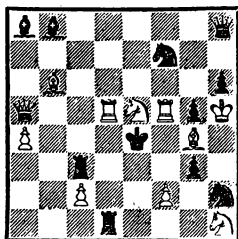
Д

ДВУХХОДОВКА (двухходовая задача) — задача с заданием: белые начинают и дают мат черным в 2 хода. До последней четверти XIX в. Д. широкого распространения не имела. Лишь в результате работы чешских и англ. композиторов Д. была признана полноправным видом задачного творчества. Особое развитие Д. получила в XX в.

ДЕДРЛЕ (Dedrlé), Франтишек (1878—1957) — чехосл. составитель задач и этюдов, междунар. арбитр по ш. композиции с момента учреждения звания.

ДЕЙК ван (van Dijk), Нилс (Норвегия) (р. 1933) — междунар. мастер по ш. композиции с 1961. С 1952 составил несколько сот задач, главным образом двух- и трехходовых, большинство из которых награждены призами.

I приз «Проблеемблад», 1954



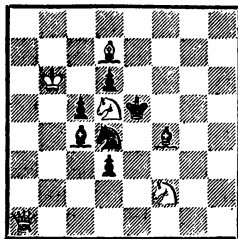
Мат в 3 хода

В начальной позиции: 1... Lcd3 2. Ld4+, 1... Ldd3 2. K:g3+. 1. Kd3 (с 2. Фb4+ или 2. f3+) 1... Се5 2. Лd4+, 1... Фе5 2. К:g3+, 1... Лс:d3 2. Фе1+, 1... Лd:d3 2. Ф:a8.

ДОБУСКИЙ (Dobruský), Ян (1853—1907) — чешский проблемист, основоположник чешской

школы в задаче. Лучших творч. достижений добился в области четырехходовки.

I приз тематич. конкурса «Ш. обозрение», 1901/02



Мат в 4 хода

1. Фа8 (с 2. Фе8+ или 2. Kg4+) 1... Ке6 2. Фh8+ Kg7 3. Фh1 С:d5 4. Фal×; 1... Сg5 2. Kg4+ Кре4 3. Kdf6+ Kpf4 4. Kh5×.

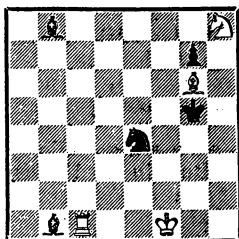
ДОМБРОВСКИС, Альфред Альфредович (р. 1923) — мастер спорта СССР (с 1957), междунар. арбитр (с момента учреждения звания) по ш. композиции. Техник-геодезист. Рига. С 1939 опубликовал около 140 двух- и 50 трехходовых задач, из которых 80 удостоены отличий, в том числе 11—I призов. Финалист II—V первенств СССР. В IV занял 3 м. по двух- и 5 м. по трехходовкам, в V — 3—4 м. по двухходовкам. Победитель IV и VI первенств Латв. ССР по двухходовкам, II и IV первенств по трехходовкам. Возглавлял Латв. респ. комиссию по композиции (1954—61). Редактор отдела композиции журнала «Шахматы» («Шахс»).

Соч.: Šaha kompozīcija Padomju Latvijā (на лат. языке), Rīga, 1961.

ДОМИНАЦИЯ — контроль над определенными полями доски, которые вследствие этого оказываются недоступными атакованной фигуре (фигурам) противника. Как тема Д. часто встречается в этюдах.

А. Селецкий.

I приз «Ш. в СССР», 1931



Выигрш

1. Kpg2 Cd3 2. Ld1 Kf2 3. Kp : f2 Ca7+ 4. Kpel C : g6 5. Ld7 Cb8 6. Л : g7 Kph6 7. Л : g6+ Kph7 8. Ле6 Cg3+ 9. Кре2 Kp : h8 10. Kf3 (доминация!).

ДОУСОН (Dawson), Томас (1889—1951) — англ. композитор. С 1907 составил свыше 6400 композиций, из них около 900 задач обычного типа и 150 этюдов;

остальные приходится на долю аналитич. задач, обратных матов и др. видов «сказочных ш-т», часть из которых изобретена им. На протяжении многих лет Д. был президентом Брит. общества любителей ш. задачи (1931—43) и редактором отдела задач журнала «Бритиш чесс мэгезин» (1931—51).

ДРАЙСКА, Имант Карлович (р. 1926) — мастер спорта СССР по ш. композиции с 1961. Инженер-нормировщик. Рига. Финалист IV первенства СССР, в V занял 2 м. по двухходовкам. Победитель V первенства Латв. ССР по двух- и трехходовкам. С 1948 опубликовал около 80 задач, преимущественно двухходовок, из которых 40 награждены отличиями, в том числе 8—1 призами.

ДУАЛЬ (англ. dual) — частичное побочное решение, т. е. возможность решения задачи (этюда) в вариантах со второго или последующих ходов, отличного от авторского. Д. в идейных (тематич.) вариантах задачи недопустимы. В этюде различают допустимые и недопустимые Д., хотя единого мнения по этому вопросу еще нет. В побочных (не тематич.) вариантах Д. разрешаются.

ДУРАС — см. стр. 235.

Е

ЕДИНСТВЕННОСТЬ РЕШЕНИЯ — основное формально-конструктивное требование в композиции. См. Решение задачи (этюда).

ЕСТЕСТВЕННОСТЬ НАЧАЛЬНОЙ ПОЗИЦИИ ЗАДАЧИ (ЭТЮДА) — одно из основных

требований эстетики композиции, заключающееся в том, что начальная позиция должна по возможности напоминать положение из партии. Особенно важно это требование в этюдной композиции.

Ж

ЖУРНАЛЫ ПО ШАХМАТНОЙ КОМПОЗИЦИИ. Во многих странах в разное время издавались специальные Ж. по ш. к., главным образом по задачам. Некоторые из них вскоре прекратили существование, другие продолжают выходить в настоящее время*.

Первый Ж. по ш. к. выходил в США в 1913—24 под названием «Гуд компаньон чесс проблем клуб» («The good companion chess problem club»), с 1918 — «Ауэ фолдер», («Our folder»). Из др. Ж. по ш. к., прекративших свое существование, оставили заметный след следующие.

А в с т р и я. «Интернационале галери модернер проблемкомпонистен» («Internationale Galerie moderner Problemkomponisten»), 1930 (вышло 10 номеров). **А н г л и я.** «Чесс проблем» («The chess problem»), 1942—48 (108 номеров); «Фэри чесс ревью» («The fairy chess review»), 1930—59. **Б е л ь г и я.** «Проблемист» («De problemist»), 1927—31 (24 номера). **Г е р м а н и я.** «Промадас» («Promadas»), 1928—30 (4 выпуска). **Г о л л а н д и я.** «Проблемфренд» («De probleemvriend»), 1943—46 (39 номеров). **И з р а и л ь.** «Бюллетин. Интернешил проблем борд» («Bulletin. International problem board»), 1948—51 (6 выпусков). **И т а л и я.** «Проблема» («Il problema»), 1931—35 (45 номеров). **Н о р в е г и я.** «Проблемистен» («Problemisten»), 1944—50 и 1953. **С Ш А.** «Америкэн чесс проблемист» («American chess proble-

mist»), 1949—51. **Ф р а н ц и я.** «Проблем» («Le problème»), 1937—39 и 1946—49 (17 номеров). **Ч е х о с л о в а к и я.** «Шахове умени» («Šachové umení»), 1946—51 (64 номера).

В настоящее время издаются: **А н г л и я.** «Проблемист» («The problemist»), орган Брит. общества любителей ш. задачи, выходит с 1926, периодичность раз в 2 месяца, редактор Киппинг.

Б р а з и л и я. «Болетин да УБП» («Boletim da UBP»), орган союза браз. проблемистов, выходит с 1962 раз в 2 месяца, редактор Зонненфельд.

Г о л л а н д и я. «Проблеемблад» («Probleemblad van de Nederlandse bond van probleemvrienden»), орган Голл. союза друзей ш. задачи, основан (под др. названием) в 1943, выходит раз в 2 месяца, редактор Виссерман.

Д а н и я. «Проблемнотер» («Problemnoter»), орган Дат. клуба любителей ш. задачи, основан (под др. названием) в 1943, выходит раз в 2 месяца, редактор Мортенсен.

И с п а н и я. «Проблемас» («Problemas»), орган Исп. союза проблемистов, выходит (с перерывами) с 1941.

И т а л и я. «Дуэ моссе» («Il due mosse»), выходит с 1952, ежемесячник.

П о л ь ш а. «Заданёвец» («Zadaniowec»), выходит с 1956, раз в 2 месяца, редактор Лимбах.

Ф р а н ц и я. «Тем — 64» («Thèmes-64»), орган Ассоциации друзей ш. задачи, выходит с 1956, раз в квартал, гл. редактор Сенекя, имеет также раздел этюдов; «Проблем» («Le problème»), выходит с 1957 в виде приложения

* О сов. сборнике «Задачи и этюды» в югосл. журнале «Проблем» см. отдельные заметки.

к журналу «Юроп-эшек», раз в квартал.

ФРГ. «Швальбе» («Die Schwalbe»), выходит с небольшими перерывами с 1924, ежемесячник, до второй мировой войны был ор-

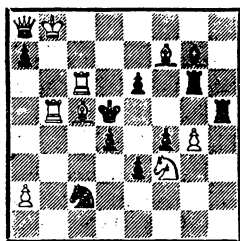
ганом Междунар. союза проблемистов, редактор Шпекман; «Фееншах» («Feenschaak»), выходит с 1949, раз в 2 месяца, посвящен «сказочным» задачам, редактор Карш.

3

ЗАГОРУЙКО, Леонид Иванович (р. 1923) — мастер спорта СССР (с 1954), междунар. мастер (с 1961), судья всесоюзной категории (с 1958) и междунар. арбитр (с 1956) по ш. композиции. Инженер-механик. Москва.

С 1939 опубликовал около 200 задач всех жанров, из которых многие награждены отличиями. Финалист всех первенств СССР, в которых неизменно занимал высокие места, в том числе: по двухходовкам — 2 м. во II и III, 4 — в IV; по трехходовкам — 5 м. в I, 2 — во II—V. В I конкурсе ФИДЕ завоевал II приз и серебряную медаль, во II конкурсе ФИДЕ — I—II приз и золотую медаль по разделу трехходовок. Входил в судейскую коллегию I «Альбома ФИДЕ». Автор популярной темы двукратной перемены игры в двухходовке, носящей название темы З.

II приз I конкурса ФИДЕ, 1957—58



Мат в 3 хода

1. Лb3! 2. Сe7; 1... Лh8+ 2. Лc8+ Крc4 3. Cf8X; 1... Ce5+ 2. Лc7+ Крc4 3. Cd6X; 1... Cf6 2. Л:e6+ Крc4 3. Le5X. В начальной позиции: 1... Лh8+. 2. Cf8+ и 1... Ce5+ 2. Cd6+ Крe4 3. Лc3X.

ЗАДАЧА — искусственная позиция, в которой одной из сторон (обычно белым) предлагается выполнить задание — как правило, дать мат — в определенное число ходов.

По заданию задачи делятся на две группы:

1) на прямой мат — белые начинают и дают мат черным в N ходов (короче — мат в N ходов); различают: а) двухходовки, б) трехходовки, в) четырехходовки, г) многоходовки;

2) с измененным заданием — обратные маты, кооперативные маты, на пат и т. д.

Решение З. состоит в нахождении задуманного автором единственного пути, ведущего к выполнению задания. Чем более скрыто решение З., чем оно труднее, тем сильнее эстетический эффект. Это достигается замаскированностью вступительного хода и самой комбинации, а также предоставлением черным возможностей активной защиты.

В З. должны быть соблюдены основные принципы ш. композиции. На пути развития З. эти принципы претерпевали значительные изменения. Развивалось понятие содержания, расширялся круг

тематики, менялись требования к форме, появлялись и исчезали различные стили и направления.

Древнейшие задачи, встречающиеся в средневековых шатранджах и араб. руководствах по шатранджу, назывались мансубами. Европ. сборники задач — лат. рукописи «Бонус социус» и «Цивис Бононие» (XIII в.), а также первые печатные трактаты Лусены (1497), Дамиано (1512) и др. — в большинстве воспроизводят, иногда в несколько измененном виде, старинные мансубы. Однако появляются и отличия: в связи с конкретизацией задания (мат в определенное число ходов вместо выигрыша в мансубах) убираются ненужные фигуры, сокращается число ходов решения и т. д.

В XVIII в. развитию 3. способствовало творчество сирийца Стаммы, итальянцев Лолли, Понциани и особенно дель Рио. В задачах последнего решения менее форсированные, появляются тихие ходы, а матовые комбинации строятся на тактич. элементах.

Среди композиторов первой трети XIX в. выделяется немец Ю. Мендгейм (сб. 1832), одним из первых обративший внимание на красоту правильных матов.

Возникновение ш. периодич. печати, расширение контактов между ш-стами разных стран имели огромное значение для дальнейшего подъема 3. Крупнейшими проблемистами периода 40-х гг. были англичанин Болтон, француз д'Орвилль, немцы Бреде и Андерсен. Иногда их творчество объединяют понятием «старая школа».

Заслуга Болтона, составлявшего преимущественно многоходовки, состоит в том, что он выдвинул на первый план два основных принципа совр. 3. — точность и красоту игры. Д'Орвилль первый осознал важность прин-

ципа экономичности во всех его проявлениях. Его задачи (сб. 1842) отличаются изяществом и легкостью конструкции, красотой правильных матов. Его можно также считать одним из пионеров совр. двухходовки. Бреде (сб. 1844) и Андерсен (сб. 1842 и 1852) поставили в своих произведениях во главу угла красоту неожиданных стратегич. комбинаций.

Период между 1845 и 70 носит название «переходного». Трудность решения, заключающаяся прежде в большом числе ходов, уступает место трудности, состоящей в глубине замысла. Так была подготовлена почва для появления принципиально новых комбинаций стратегич. типа. На этот период приходится важнейшие открытия в области тематики: инд. тема (1845), бристольская тема (1861) и др., а вскоре начинается формирование различных школ и направлений в 3.

В 1852 впервые проводится соревнование композиторов — конкурс составления задач. Определяются крупнейшие центры композиторской жизни в Англии, Германии, Австрии, Франции, США и др. странах. Виднейшие композиторы переходного периода: Гримшоу, Тертон, Браун, Кэмпбелл, Хили (Англия), словенцы Новотный и Плахутта, Байер (Германия), Эрлен (Франция), Чини, Кук, Лойд (США) и др.

К концу переходного периода общее признание завоевывают важнейшие худож. принципы композиции: выразительность замысла, экономичность средств, единственность решения. Идеалом признается 3., сочетающая в себе интересную, разветвленную игру с тихими и неожиданными ходами без дуалей, изящную и естественную начальную позицию, красивые матовые картины (правильные маты), предельную экономию сил

как в отношении числа фигур, так и количества ходов решения, необходимых для выполнения замысла.

Конечно, этот идеал не мог быть достигнут в полной мере в одной З. В соответствии с личными вкусами и наклонностями проблемисты разных стран выделяли отдельные элементы идеальной З. Так в 70—80-х гг. сформировались первые нац. школы в З.: чешская, немецкая и английская.

В развитии нем. школы различают два разных по характеру периода: становления и расцвета т. н. старонем. школы (вторая полов. XIX в.); развития новонем., или логич., школы (XX в.).

Основоположником старонем. школы считается Байер, но виднейшими ее теоретиками были Клетт и Бергер. В введении к сб. задач 1878 Клетт изложил свои взгляды на З., выдвигая на первый план трудность решения, сложность и красоту комбинации. Развивая эти положения, Бергер (1884) сформулировал принципы школы в виде кодекса из 9 правил: обязательность чистых и экономичных матов, а также тихих ходов в главных вариантах; недопустимость коротких и грубых угроз; необходимость развивать варианты, создавать ложные следы; важность усиления ходов с развитием решения; естественность начального положения и т. д. Для реализации этих принципов лучшей формой считалась 4—5-ходовка, а двухходовка вообще отвергалась. Последователями старонем. школы начали свой творч. путь Котц и Кокелькорн, которые в нач. XX в. подвергли ее догматич. установкам решительной ревизии, дав начало новонем., или логич., школе.

В 80-х гг. оформилась англ. школа. Первыми ее теоретиками

были Лоус и Плэнк. Во вступительной статье к сб. задач англ. авторов (1887) Плэнк изложил основные принципы школы: разнообразие и многочисленность вариантов; цугцванг после трудного, иногда подчеркнутого ложными следами вступительного хода; точность игры, заключающаяся в полном отсутствии дуалей во всех вариантах. Свой собственный стиль англ. авторы создали, однако, только в двухходовке. В 3—4-ходовке англ. проблемисты работали в направлении, близком к чешскому (Блэк, Хискот). Видными англ. проблемистами конца XIX — нач. XX вв. были также Слэттер, Тавернер, Харли, Мэкензи и др.

Большое влияние англ. школа в двухходовке оказала на амер. проблемистов (Уэнрайт, Карпентер, Мередит и др.), но у последних первенствующую роль приобрели тактич. идеи в игре черных фигур, осуществляемые в ряде вариантов. Амер. композиторы оказались более терпимыми в отношении дуалей, допуская их в нетематич. вариантах.

Основные тактич. идеи, разрабатывавшиеся проблемистами этой (новоамер. или стратегич.) школы в 10—20-х гг.: перекрытие, блокирование, связывание, развязывание, полусвязывание, перекрестный шах, причем задачи строились на повторении этих идей или комплекса идей в ряде вариантов. Особое развитие получили рекордные задачи и задачи-блоки с переменой матов. Кроме амер. проблемистов, виднейшими представителями этого стиля были: Мэнсфилд, Эллерман, Мари, Гартонг, Ларсен, итальянец Гвиделли и др.

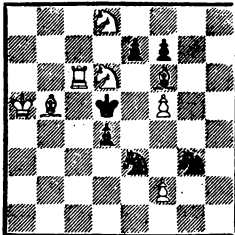
В конце 20-х гг. арсенал идей стратегич. школы в двухходовке пополнился идеями, построенными на защитительных моментах в игре черных фигур (тема

Шифмана, защита Барулина, повторная угроза и др.). С этого времени дальнейшее развитие двухходовки во всем мире идет под знаком открытий, сделанных сов. композиторами: белые комбинации, комбинации в попытках (30-е гг.), темы Рухлиса, Загоруйко (40—50-е гг.).

Тактич. идеи проникают в 20-х гг. в трехходовку, а несколько позднее и в многоходовку. Здесь они находят плодотворное поле для своего развития, т. к. в 3. с большим числом ходов эти идеи могут быть выражены глубже, шире, с повторением основной идеи минимум в двух вариантах, в разнообразных формах, особенно если они осуществляются без правильных матов. В настоящее время стратегич. школа в трех- и многоходовке является ведущим направлением во многих странах (Англия, Голландия, Венгрия и др.), в том числе и в СССР.

Г. Дрезе

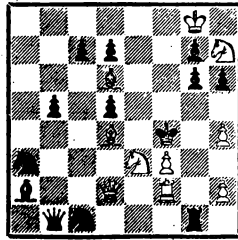
II приз голл. конкурса, 1935



Мат в 3 хода

1. Cd3 (сугцванг) 1... ed 2. f3; 1... ef 2. f4; 1... e6 2. fe; 1... e5 2. fg. На четыре движения черной пешки белые отвечают также четырьмя движениями своей пешки.

Л. Лошинский и В. Шиф
I приз «Звайгзне», 1957



Мат в 5 ходов

1. Kf8 Лg4 2. Ke6+ (угроза) 2... de 3. K : d5+ + Kpf5 4. Фf4+ С : f4 5. Ke7× или 4... Л : f4 5. Ke3×; 1... g5 2. Kc2+ Kpf5 3. Фd3+ K : d3 4. Ke3+ Kpf4 5. Kg6×; 1... Фb4 2. Kg2++ Kpf5 3. Фg5+ hg 4. Ke3+ Kpf4 5. K:g6×. Борьба идет за обладание полем g6.

Видные представители стратегич. школы: Итон (США), Андерсон, Мэттьюз, Киппинг (Англия), Гартонг, Дрезе, Виссерман, Наннинг (Голландия), ван Дейк (Норвегия), Загоруйко, Лошинский (СССР) и др.

Др. направлением в 3., главным образом в многоходовке, развивающимся в настоящее время, является возникшая в нач. века в Германии т. н. логич., или новонем., школа.

Характерная особенность этой школы состоит в особом способе осуществления стратегич. комбинаций. Во главу угла ставится не внешняя красота комбинации, а логич. связь между отдельными ее элементами. Решение 3. должно находиться в результате глубокого анализа взаимодействия фигур, причем автор заставляет решателя с помощью тематич. ложных следов идти по определенному, заранее указанному им пути.

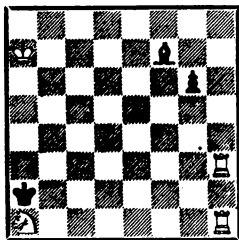
Основы логич. школы были разработаны Котцем и Кокелькорном в работе «Индийская задача» (1903). Здесь авторы впервые предложили систематизацию стратегич. комбинаций, в основном на пересечение, а также ввели понятие критич. хода.

В книге крупнейшего теоретика логич. школы Гольцгаузена «Логика и чистота цели в новонемецкой задаче» (1928) принципы школы получили дальнейшее развитие. Уточняется ряд понятий (подготовительный и решающий маневры, чистота цели хода или маневра и т. д.), дается классификация тематики.

Заметный вклад в разработку теоретич. основ логич. школы внес австриец Шнейдер, обобщивший в 1948 понятие об экономии цели и распространявший его на все виды логич. маневров.

Э. Цеплер

«Мюнхнер цейтунг», 1934

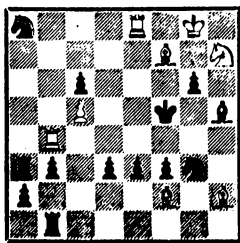


Мат в 4 хода

3. на тему выбора хода из нескольких как будто равноценных. Ладью h3 необходимо отвести для создания угрозы, напр.; 1. Ле3, 2. Лh2+ и 3. Ле1×. Но после 1... Сс4 2. Лh2+ Се2! 3. Лh : e2+ Кр : a1 ладья e3 не может матовать, т. к. у нее на пути стоит др. белая ладья. Аналогична попытка 1. Лg3 Сd5 2. Лh2+ Сg2! К цели ведет только 1. Лd3!

Г. Граземан

I приз «Шах», 1956



Мат в 9 ходов

Попытка 1. Лbе4? ∞ 2. Лbе5×, 1... К : e4? 2. Се6× не проходит из-за 1... a1Ф! Эту защиту можно устранить путем 1. Се6+(?) Кре5 2. С : b3+ Крf5 3. Се6+ Кре5 4. С : a2+ Крf5 5. Се6+ Кре5 6. Cf7+ Крf5, но теперь на 7. Лbе4 у черных появляется новая защита — 7... Лb8! Поэтому предварительно 1. Сс4!, вызывая отвлечение ладьи — 1... Лd1 (первый подготовительный маневр), затем устранение второго препятствия — 2. Се6+ Кре5 3. С : b3+ Крf5 4. Се6+ Кре5 5. С : a2+ Крf5 6. Се6+ Кре5 7. Cf7+ Крf5 (второй подготовительный маневр) и, наконец, решающий маневр 8. Лbе4! К : e4 9. Се6×.

Логич. характер идеи в обеих задачах подчеркнут тематич. ложными следами, опровергаемыми каждый единственным образом.

Логич. школа имеет своих приверженцев, главным образом среди нем. и австр. композиторов. Наиболее видные из них (кроме указанных выше): Кэнлейн, Орлимонт (псевдоним Кригера), Закман, Палиш, Бруннер, Кремер, Цеплер, Брейер, Шнейдер, Зирс, Шпекман, Граземан, Бремер, Галумбирк и др.

Широкое представление о твор-

честве проблемистов логич. школы после 1945 дают сборники Гразема «Шахматная задача» (1955 и 1959). Логич. школа оказала большое влияние на творчество многих композиторов и даже школ.

Наконец третье, основное и старейшее, направление, в совр. З. — это чешская школа.

Годом зарождения школы считается 1857, когда впервые выступил со своими произведениями Кениг. В 1863 Кениг открыл первый ш. отдел в журнале «Родинна кроника», а в 1869 провел в журнале «Светозор» первый чешский конкурс составления задач. Несколько позднее начали печатать свои композиции Добруский, Хохолоуш и наиболее выдающийся представитель этого периода Поспишил. Последний впервые изложил программу школы в предисловии к сб. задач чешских авторов (1887). Еще Кениг установил, что идея З. может заключаться не только в игре, но и в красивом конечном матовом положении. Основной формой чешской З. становится трехходовка, в которой должно быть не менее трех вариантов, заканчивающихся правильными матами. Все эти варианты и матовые картины должны быть равноценны по своему значению, составляя общее целое. Наиболее распространенные мотивы в чешских задачах того времени — тонкие тихие ходы и жертвы фигур.

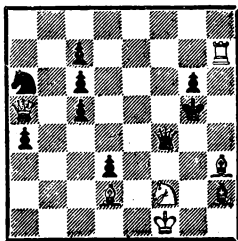
К концу XIX в. выдвигается большое число проблемистов, прославивших чешскую школу во всем мире: Траклер, Котрч, Ветешник, Цимбурек, Кошек, Мазель и др.

Развитие чешской школы в XX в. пошло по двум направлениям. Одно из них возглавил Хавель. Особое внимание он обратил на экономичность построения и совершенство формы З. Хавель

требовал, чтобы не только белые фигуры, но и пешки принимали непосредственное участие в создании чистых и экономичных матовых картин. Однако использовать пешки во всех идейных играх очень трудно (из-за их малой подвижности), поэтому в задачах нового стиля белые пешки встречаются редко. Любимые мотивы в задачах Хавеля и его последователей — точное повторение матовых картин в двух и более вариантах (эхо- и хамелеонные маты) и многократное связывание черных фигур. Направление, возглавляемое Хавелем, становится ведущим. Выдвигается ряд новых композиторов: Мах, Кнотек, Кайнер, Цумпе, Моравец, Матоушек, Дурас, Мандлер и др., чьи задачи в течение десятков лет побеждали на многих междунар. соревнованиях.

Ч. Кайнер

I приз «Прагер прессе»,
1924—6



Мат в 3 хода

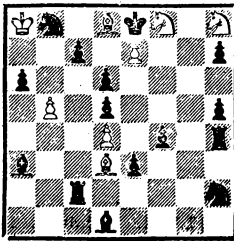
1. Сс8 ♘ 2. Фс3 Фе3 3. Kh3×;
1... Kb4 2. Ф : c7 Фе3 3. Ke4×;
1... Kpf6 2. Фс3+ Фd4 3. Kg4×.
Три эхо-варианта со связыванием черного ферзя и развязыванием белого коня.

Во главе др. течения стал Палькоска. Он также считал, что основные, тематич., варианты должны заканчиваться правиль-

ными матами, но главный упор делал на игру фигур, выполнение в процессе решения определенного замысла, часто используя для этого комбинации, разрабатываемые др. школами (логич., стратегич.). Знаменем этого направления стал отдел Палькоски в газете «Народни политика», который он вел с 1907 в течение почти 40 лет. Кроме Палькоски, виднейшие представители этого стиля: Плеснивий, Вотруба, Вашта, Венда, Фритз, В. Пахман и др.

Э. Палькоска и Э. Плеснивий

IV приз Трольхэттанского конкурса, 1931



Мат в 3 хода

1. Cf5↗ 2. Ce6 и 3. Cf7×; 1... Cg4 2. К: h7! С: f5 3. Kf6×; 1... Lg4 2. Кр: b8 и 3. Cd7×; 1... Kg4 2. Ке6! и 3. Kg7×. Не проходило сразу 2. К: h7? Kg4!, 2. Кр: b8? Cg4! и 2. Ке6? Lg4!

Чешская школа оказала большое влияние на творчество многих проблемистов за рубежом (напр., Шель в Норвегии, Врубель в Польше, Фридлициус и Акерблом в Швеции, Лоус и Хискот в Англии).

В настоящее время наблюдается кризис чешской школы. Обязательное требование правильных матов ограничивает творч. возможности при разработке новых комбинаций. Поэтому многие

композиторы отказываются от правильных матов, углубляя и расширяя за их счет тематич. содержание. С др. стороны, уже использованы почти все комбинации правильных матов, особенно в трехходовке (не говоря уже о чешской двухходовке, возможности которой были исчерпаны в 20-х гг.). Перспективу имеет лишь работа в области четырех- и многоходовки, но здесь для создания худож. произведений требуется чрезвычайно высокая техника составления.

Из трех основных направлений в совр. трех- и многоходовке наибольшие перспективы для своего развития имеет, несомненно, стратегич. школа. Ограничения, вытекающие из установок чешской (правильные маты) и логич. (экономичность цели маневров) школ, не дают возможности для глубокой и разносторонней разработки идей и комбинаций, хотя композиторами этих двух направлений было создано много выдающихся произведений.

Лит.: Исаев Л., Шахматная задача, М.-Л., 1925; Левман С. С., Современная шахматная задача. Популярное руководство. Часть первая. Двухходовки, Л., 1927. Часть вторая. Трехходовки и многоходовки, Л., 1928; Гуляев А., Как решать шахматные задачи, М., 1932, 2 изд., М.-Л., 1936; Умно в Е. И., Шахматная задача в СССР. Двухходовки, М., 1936; Шахматная задача (сб.), М., 1951; Умно в Е. И., Решение шахматных задач. 1958; Умно в Е. И., Шахматная задача XIX века, М., 1960.

ЗАДАЧА-ШУТКА — задача, в позиции или в решении которой допускается нарушение какого-либо правила ш-т: напр., в начальном положении на доске 9 белых пешек, и лишь снятие любой из них ведет к мату в заданное число ходов; для решения нужно повернуть доску на 90° или закончить рокировку («дать мат з полхода») и т. д.

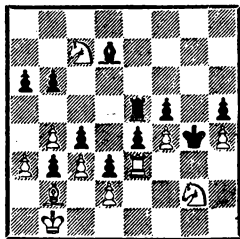
«ЗАДАЧИ И ЭТЮДЫ» — сб., издававшиеся в Ленинграде в 1927—30 Всесоюзным объединением любителей ш. задач и этюдов. Вышло 8 выпусков, в которых печатались статьи, материалы конкурсов, проведенных объединением, и др. материалы.

ЗАМУРОВАНИЕ — лишение подвижности фигуры.

З. может быть темой в задаче или этюде. Различают тему З. Клинга, где слабейшая сторона стремится спастись, используя З. своей фигуры для пата, и тему З. Зеебергера, где сильнейшая сторона стремится поставить противника в положение цугцванга или выиграть замурованную (запертую) фигуру; в последнем случае З. может быть полным или частичным.

Ф. Кенлейн

«Дейчес вохеншах», 1904

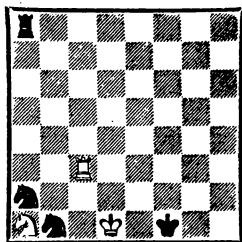


Мат в 5 ходов

1. Kpс1 Ca4! 2. Kpd1 Ла5! 3. б5! (3. Kpe1? б5! 4. Kpf2 — пат) 3... Л: б5 4. Ке8 и 5. Kf6× или 3... С: б5 4. Kd5 и 5. Kf6× (3. Клинга).

А. Гербстман

«64», 1934



Ничья

1. Лf3+ Kpg2 2. Лb3 Kас3+ 3. Kрс1 Л: a1 4. Лb2+ Kрf1 5. Ла2! К: a2 (5... Л: a2 — пат) 6. Kрb2 и 7. Кр: a1 (3. Зеебергера).

ЗАСАДА — позиция дальнобойной фигуры за своей или чужой фигурой, после ухода которой проявляется действие дальнобойной фигуры на определенное поле или линию.

ЗАХОДЯКИН, Глеб Николаевич (р. 1912) — сов. этюдист, составляет также задачи-миниатюры. Техник-связист. Москва. Из 100 напечатанных с 1929 композиций 20 были отмечены отличиями, в том числе 6 — I призами. Финалист I и III первенств СССР, в последнем занял 5 м.

Соч.: Этюды, в сб.: Советский шахматный этюд. М., 1955.

ЗЕРКАЛЬНЫЙ МАТ (ПАТ) — финальное положение в задаче (этюде), в котором все поля матовой (патовой) зоны свободны от фигур.

И

ИДЕЯ, или тема, задачи (этуда) — замысел, положенный автором в основу произведения. И. делятся на элементарные (напр.,

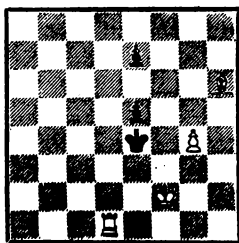
перекрытие, блокирование) и сложные (напр., пересечение Гримшоу, сочетание красивых матов). И. может черпаться из

практич. партии; в то же время многие И., открытые композиторами, используются на практике.

ИЛЛЮЗОРНОЕ РЕШЕНИЕ (игра) — очевидные в начальной позиции задачи варианты, меняющиеся после первого хода решения. И. р. (особенно если оно подчеркивается ложным следом) затрудняет нахождение действительного решения. Большое значение И. р. имеет в совр. двухходовке на тему перемены игры, где оно входит в содержание задачи.

ИНДИЙСКАЯ ТЕМА — одна из основных и старейших комбинаций в задачной композиции. Названа по задаче англ. проблемиста Ловдея, присланной из Индии в 1845 и тогда же опубликованной журналами «Чесс плейерс кроникл» и «Паламед». И. т. заключается в том, что во избежание пата черным белые осуществляют маневр, состоящий из логически тесно связанных между собой элементов: 1) критич. хода; 2) временного выключения критич. фигуры из игры путем занятия запирающей фигурой критич. поля; 3) вскрытия критич. фигуры запирающей, обычно с матом.

Схема задачи Г. Ловдея, 1845



Мат в 3 хода

1. Sc11 (критич. ход) 1... e6
2. Ld2 (запирающий ход) 2... Kp4
3. Ld4× (матующий ход на вскрышку).

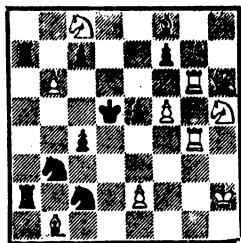
И. т. послужила толчком к созданию огромного числа комбинаций, основанных на использовании пересечения линий действия белых и черных фигур.

Лит.: Kohtz J. und Kockelkorn C. Das Indische Problem, Potsdam, 1903.

ИСАЕВ, Леонид Антонович (1899—1932) — сов. проблемист. Журналист. Жил в Москве. С 1922 опубликовал 120 задач, главным образом двухходовок, из которых около 50 были отмечены отличиями, в том числе 15 — I призами. Много внимания уделял разработке комбинаций в попытках и особенно теме включения и выключения фигур в различных сочетаниях.

И. сыграл огромную роль в развитии сов. композиции. Он добился выдающихся спорт. и творч. достижений, вел широкую педагог., лит. и обществ. деятельность, был секретарем Центр. комиссии по ш. композиции (1930—32), членом редколлегии сборников «Задачи и этюды» (1927—30), редактировал отдел задач в журналах «Шахматы» (1922—29) и «64» (1925—32). Книга И. «Как составлять шахматные задачи» до сих пор остается единственным руководством по технике композиции. Значительный интерес представляют также комментарии И. к своим 100 избранным задачам в сборнике 1933.

II приз «Эшикье», 1929



Мат в 2 хода

1. Фg7 ∞ 2. Ф : f7×, 1...c6
 2. Кf6×; 1...c5 2. Jd6×;
 1...Kc5 2. Ke7×; 1...Kbd4
 2. e4×; 1...Kcd4 2. Ce4×;
 1...e4 2. Kf4×.

Соч.: Шахматная задача, М.-Л., 1925; Как составлять шахматные задачи, Л., 1931; 300 шахматных задач, М.-Л., 1933 (совм. с М. Барулиным и А. Гуляевым).

К

КАЗАНЦЕВ, Александр Петрович (р. 1906) — мастер спорта СССР (с 1954), судья всесоюзной категории (с 1958) и междунар. арбитр (с момента учреждения звания) по ш. композиции. Член Союза писателей СССР. Москва. С 1926 опубликовал около 40 этюдов, многие из которых отмечены высокими отличиями. В III первенстве СССР занял 2 м., во II и IV — 4 м. Член президиума Ш. федерации СССР, председатель Центр. комиссии по ш. композиции, вице-президент Междунар. комиссии по ш. композиции ФИДЕ.

Соч.: Пластинка из слоновой кости, «Ш. в СССР», 1949, № 2, 3; Советский шахматный этюд (сб.), М., 1955 (сост. совм. с Р. Кофманом и М. Либуркиным; в сб. опубл. статья К. «Этюды»).

КАЙЛА — см. стр. 243.

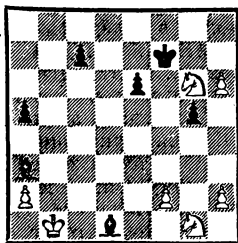
КАМИНЕР, Сергей Михайлович (1908—37) — сов. этюдист. Инженер-химик. Жил в Москве. С 1924 опубликовал более 50 этюдов, ряд из которых отмечен высокими отличиями. Придавал большое значение изобретательной контригре черных. Серия этюдов К. построена на борьбе легких фигур.

(см. диаграмму)

1. h7 Ch5 2. Kf4! gf 3. h8Ф Cg6+ 4. Kpa1 Ce7 5. Kf3 Cf6+ 6. Ke5+ Kpe7 7. Фh4! C : h4 8. K : g6+ и 9. K : h4.

Соч.: Этюдная композиция за четыре года, в сб.: Шахматный ежегодник, М., 1937; Развитие советского этюда, в сб.: Советская шахматная композиция, М., 1937.

II приз «Труд», 1935



Выигрыш

КАСПАРЯН — см. стр. 248.

КЕЙРАНС, Артур Петрович (1911—54) — сов. проблемист. Ветеринарный врач. Жил в Риге. С 1926 опубликовал около 200 композиций, в основном двухходовок, из них около 50 удостоены отличий, в том числе 15 — I призов. В чемпионате Латвии по композиции 1934 занял 2 м., 1938 — 1. Финалист I и III первенств СССР (двухходовки и трехходовки), победитель II первенства Латв. ССР по разделу двухходовок. Председатель комиссии по ш. композиции Латв. ССР до своей смерти.

КЕЙРАНС, Петр Янович (1886—1947) — сов. проблемист, отец предыдущего. Жил в Риге. С 1913 опубликовал около 400 композиций, из них 250 трехходовок. В соревнованиях завоевал свыше 100 отличий. Победитель чемпионата Латвии, 1934, по композиции.

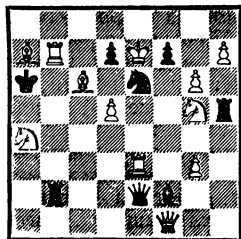
КЕРЕС — см. стр. 250.

КИККО (Chicco), Адриано (Италия) (р. 1907) — междунар. арбитр по ш. композиции с момента учреждения звания. С 1926 опубликовал более 400 двухходовок и задач на «сказочные» темы. Редактировал свыше 20 лет отдел задач в журнале «Италия скаккистика». Автор ряда работ по истории ш-т и ш. композиции.

КИПЕРГАНЬ — см. Обратный мат.

КИППИНГ (Kipping), Сирил (Англия) (р. 1891) — междунар. мастер и междунар. арбитр по ш. композиции с момента учреждения званий. С 1907 составил несколько тысяч задач. Излюбленные темы: полусвязка (в двухходовке), стратегич. мотивы (в трехходовке), рекордные задачи. Редактор журнала «Проблемист» с 1930. В течение ряда лет вел картотеку Уайта — Юма по разделу трехходовок. Впервые в Англии ввел преподавание ш-т как учебной дисциплины в школе в Уэднесбери, где состоял директором. К. был одним из организаторов Междунар. союза проблемистов, а после смерти Биргфельда стал его президентом.

I приз Индон. конкурса, 1928



Мат в 3 хода

1. Ла3 Кd4+ 2. Крf6; 1... Кf4+ 2. Крd6; 1... Кс7+ 2. Кр: d7; 1... Кg7+ 2. Кр: f7;

1... Кс5+ 2. Ке6; 1... К: g5+ 2. Сс3; 1... Кd8+ 2. Кр: d8; 1... Кf8+ 2. Кр: f8.

КЛАССИФИКАЦИЯ ШАХМАТНЫХ КОМПОЗИТОРОВ — впервые введена в СССР в 1934. Первоначально базировалась на принципе набора определенного числа очков на конкурсах. Были установлены звание мастера, 1, 2 и 3 категории. В 1949, в связи с введением личных первенств СССР, было выработано новое положение о К. ш. к., позднее вошедшее в Единую всесоюзную спорт. классификацию. В настоящее время действуют следующие классиф. требования по ш. композиции:

Мастер спорта СССР — занять один раз 1—3 м. или дважды 4—5 м. в финале личного первенства СССР при наличии I разряда по ш-там.

I разряд — занять в соревнованиях всесоюзного масштаба два раза 1 м. или дважды быть участником финала личного первенства СССР при наличии II разряда по ш-там.

II разряд — занять в соревнованиях всесоюзного масштаба не ниже 3 м. или в соревнованиях республиканского масштаба 1 м. при наличии III разряда по ш-там.

III разряд — занять один раз место с отличием в соревнованиях республиканского масштаба или два раза в соревнованиях областного масштаба при наличии IV разряда по ш-там.

КЛИНГ (Kling), Иозеф (1811—76) — нем. этюдист и исследователь эндшпиля. В молодые годы переселился в Англию, где в содружестве с Горвицем создал ряд классич. произведений.

КОЗЛОВ, Александр Иванович (р. 1897) — сов. проблемист. Засл. тренер РСФСР с 1962. Педагог. Свердловск. Судья всесоюзной категории по ш-там с 1947. С 1927 опубликовал около 190

задач и этюдов, свыше 20 из них отмечены отличиями. Финалист I первенства СССР по композиции. Редактор ш. отдела газет «На смену» и «Уральский рабочий».

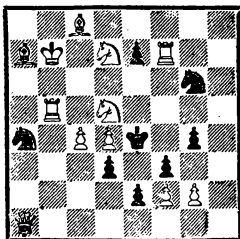
КОКЕЛЬКОРН (Kockelkorn), Карл (1843—1914) — нем. проблемист, работавший всегда совместно с Котцом. См. Котц.

КОМБИНАЦИИ В ПОПЫТКАХ — тема в двухходовке, заключающаяся в том, что на матующем ходу из нескольких, на первый взгляд равноценных, продолжений, использующих созданное черными ослабление, к цели ведет только одно, тогда как другие опровергаются дополнительно созданными черными защитами. При этом тактич. приемы, опровергающие попытки белых во всех идейных вариантах, должны быть одинаковыми. Если такого совпадения нет, говорят о теме добавочных защит.

К. в п. предложены Барулиным в 1930 и широко разрабатывались сов. и зарубежными проблемистами в 30-х гг.

А. Гуляев

I—II приз «Тамбовская правда», 1934—35



Мат в 2 хода

1. g3 (цугцванг) 1... e6 2.
K5f6× (2. K7f6?) и 1... e5 2.
K7f6× (2. K5f6?); 1... Kb2 2.
Kc3× (2. Kc5?) и 1... Kb6 2.
Kc5× (2. Kc3?).

КОМПОЗИТОР ШАХМАТНЫЙ — составитель ш. задач и этюдов.

КОМПОЗИЦИЯ ШАХМАТНАЯ — особая область ш. творчества, имеющая целью раскрытие красоты ш. комбинаций.

В отличие от партии, где борются два противника, в К. творит один автор. «Мне,—писал Алехин,—глубоко симпатична самая идея композиции. Я был бы счастлив творить совсем один, без необходимости,— как это случается в партии,— сообразовать свой план с планом противника, чтобы достичь чего-нибудь представляющего ценность. Ах, этот противник, этот навязанный вам сотрудник! Всякий раз его представления о красоте расходятся с вашими, а средства (сила, воображение, техника) так часто оказываются недостаточными для активного содействия вашим намерениям! Сколько разочарований приносит он истинному художнику в шахматном деле, стремящемуся не к одной лишь победе, но прежде всего к созданию произведения, имеющего непреходящую ценность».

Процесс творчества в К. состоит в создании искусственных позиций с определенным заданием для одной из сторон, обычно для белых. По заданию различают два вида К.: задачи и этюды. Они публикуются в печати, предлагаются для решения, участвуют в соревнованиях ш. композиторов.

К. имеет почти тысячелетнюю историю. В процессе развития К. были выработаны эстетич. принципы, служащие критериями оценки худож. качеств задач и этюдов.

Задача или этюд как ш. произведение имеют право на существование только в том случае, если их позиция может быть получена из начального положения фигур в партии. Худож. требова-

ния, предъявляемые к К., состоят в соблюдении следующих основных принципов: экономичность средств; единственность решения; полное и исчерпывающее представление комбинации, в частности путем повторения основной идеи произведения.

К. выросла из практич. игры и сохраняет связь с ней на всем протяжении своего развития. Неразрывная связь К. и партии заключается не только в общности игровой основы, но главным образом во взаимном проникновении и обогащении идеями и комбинациями. С одной стороны, композиторы черпают идеи своих произведений из партии, с др. — многие идеи и комбинации, открытые композиторами, находят затем применение в практич. борьбе. Важно и то, что решение задач и этюдов способствует развитию комбинац. зрения ш-стов.

Долгое время композиторы были разрознены и не имели своей организации. Средствами связи для них служили лишь соревнования и печать (сб. задач и этюдов, отделы в ш. и общих периодич. органах). С нач. XX в. возникают первые нац. организации композиторов, предпринимаются попытки создать их междунар. объединения — «Гуд компэнион» и Междунар. союз проблемистов (ИПБ). Эти организации были независимыми от ш. организаций.

По иному пути пошло развитие К. в СССР, где она стала частью общего ш. движения.

Важнейшей вехой в развитии К. явилось создание в 1956 по инициативе сов. композиторов междунар. комиссии по композиции при ФИДЕ. Эта комиссия обсуждает творч. проблемы, разрабатывает вопросы, связанные с проведением и судейством соревнований (кодекс К.) и присвоением междунар. званий, проводит междунар. конкурсы составления

задач и этюдов, выпускает сб. лучших произведений за определенный промежуток времени («Альбомы ФИДЕ»), выпускает журнал «Проблем» и т. д.

К. имеет богатую лит-ру, насчитывающую к настоящему времени свыше тысячи наименований. Периодич. издания, посвященные К., выходят сейчас в 10 странах.

Ежегодно проводится большое количество разнообразных соревнований композиторов. Наиболее распространенными являются конкурсы составления и решения задач и этюдов. Широко практикуются команд. матчи между композиторами разных стран.

В междунар. команд. матче дружбы 1962—63 принимали участие 211 композиторов из 20 стран.

Лит.: Гербстман А., Шахматная партия и композиция, М.-Л., 1930; Умнов Е. И., Что такое шахматная композиция, М., 1954.

КОМПОЗИЦИЯ ШАХМАТНАЯ В СССР. Ш. композиция в СССР развивается как часть общего ш. движения. Руководящим органом является комиссия по композиции при Ш. федерации СССР. В задачи этой комиссии входит организация массовой работы с любителями композиции, проведение соревнований, осуществление классификации ш. композиторов и судей, участие в выпуске лит-ры по задачам и этюдам, представительство за рубежом и т. д.

Ш. композиция в СССР приобрела широкую популярность среди масс ш-стов. Конкурсы решений, имеющие большое значение для пропаганды композиции, регулярно проводятся многими органами печати. Крупнейшим был конкурс, проведенный в 1962 газетой «Советская Россия», в котором участвовало почти 13 тыс. ш-стов. Разнообразными

становятся формы соревнования решателей. Так в конкурсах, организованных Центр. студией телевидения, приняло участие около 2 тыс. зрителей.

Значительное внимание уделяется соревнованиям ш. композиторов. За 40 лет в СССР было проведено большое число конкурсов составления задач и этюдов, в том числе и междунар. В 1930 сов. композиторами был введен новый вид соревнования — команд. матчи, превратившиеся в 1957 в команд. первенства СССР. Другим новшеством являются турниры ш. композиторов (проводятся с 1936), имеющие большое значение для тренировки молодых авторов.

Сов. композиторами введен в практику еще один вид соревнований — личные первенства СССР (с 1947), в которых оценку получает творчество композитора за определенный промежуток времени. Личные первенства проводятся также в ряде республик (Латв. ССР, УССР, Казах. ССР и др.). По примеру СССР личные первенства регулярно организуют композиторы ряда социалистич. стран (Болгарии, Венгрии, Польши, Румынии, Чехословакии).

В 1934 в СССР была впервые введена система классификации композиторов, а в 1957 — судей соревнований по композиции. Первым звание мастера спорта СССР по ш. композиции было присвоено Троицкому, Л. Куббелю, Барулину и Гуляеву. Сейчас это звание имеют 28 композиторов. Число композиторов I разряда превышает 200. 12 композиторов имеют звание судьи всесоюзной категории.

В СССР издается значительная литература по композиции. За 40 лет вышло 45 книг. Основными центрами являются отделы в журналах «Ш. в СССР» (Москва) и «Шахматы» (Рига). Популяриза-

ции композиции способствуют также многочисленные ш. отделы в газетах и журналах. В них помещаются новые произведения сов. авторов, проводятся соревнования решателей и составителей и т. д.

Творч. и спорт. достижения сов. композиторов весьма значительны. На крупнейших соревнованиях — двух конкурсах ФИДЕ — сов. авторы были награждены 12 медалями (из 39), в том числе 5 золотыми, 2 серебряными и 5 бронзовыми, а на олимпийском конкурсе (1960) — 11 медалями из 18. В 1956—57 сов. композиторы выиграли с крупным счетом междунар. матч у команды Голландии, одной из сильнейших в мире.

Среди 14 композиторов, которым ФИДЕ присвоила звание междунар. мастера по ш. композиции, имеется 6 сов. авторов. Из 145 междунар. арбитров ФИДЕ по ш. композиции — 27 представителей СССР.

Видное место композиции сов. авторов занимают в I «Альбоме ФИДЕ» (1956—58). Из 661 композиции 246 составителей 26 государств 130 задач и этюдов принадлежат 45 сов. композиторам.

В области этюда гегемония сов. композиторов неоспорима. В области задачи сов. композиторы наибольших успехов добились в стратегич. школе. Их вклад в развитие тематики совр. двухходовки настолько значителен, что за последние 30 лет развитие последней идет, в основном, в направлении открытий и предложений сов. авторов.

Для сов. композиторов жизненной, реалистической основой является борьба в ш-тах. Богатство и разнообразие идей ш. игры — вот что составляет содержание композиции. Важнейшей отличительной чертой творч. метода сов. композиторов является

признание ведущей роли содержания и требование гармонич. соответствия формы этому содержанию, при предельной экономичности воплощения и наибольшей выразительности. Основной развития сов. композиции служит непрерывное обогащение ее идейного содержания путем раскрытия новых комбинаций.

От классиков рус. композиции сов. проблемисты унаследовали разносторонность и многогранность творчества, а также стремление к наибольшей широте и полноте представления замысла. Большинство сов. проблемистов работает во многих областях композиции, составляя произведения всех стилей и жанров. Не ограничивая себя искусственно надуманными рамками, они выражают свои замыслы и идеи возможно шире, в большом числе вариантов, используя в максимальной степени заложенные в позиции возможности.

Эти черты присущи подавляющему большинству сов. композиторов, что позволяет говорить о сов. стиле, или направлении, в композиции.

Ш. композиция в России ведет свое начало от Петрова, в книге которого (1824) помещена знаменитая задача «Бегство Наполеона из Москвы в Париж». В 1845 Петров в журнале «Иллюстрация» открывает первый в России ш. отдел, где печатает оригинальные задачи на прямой и обратный мат.

Значительную роль в развитии задачи в России сыграли Яниш и особенно Шумов (автор первой рус. книги, посвященной задаче, 1867). Последний вел ш. отдел в журнале «Всемирная иллюстрация» (1869—81), где напечатал большое число оригинальных произведений рус. авторов, а также ряд теоретич. заметок.

С появлением в 1859 первого

рус. ш. журнала «Ш. листок» на его страницах выдвинулась целая плеяда рус. проблемистов: Острогорский, Зиссерман, Николаев, Пеликан, позднее Кос, Петровский, Сердобинский, Кларк, Яцкевич, Марков и др.

В чигоринском «Ш. листке» в 1876—78 Гоняев поместил работу «Теория шахматных задач», где познакомил читателей с общими принципами композиции и требованиями, предъявляемыми к задаче. В том же журнале в 1877 Чигорин предпринял попытку провести первый рус. конкурс составления задач, оказавшуюся, однако, неудачной.

В 80—90-х гг. начали свою творч. деятельность Бобров, Истомин, Максимов, Монтвид, Извольский, Палецкий, Шошин, Гаврилов, Бетиньш, а также выдающийся рус. композитор Галицкий, создавший стройную систему взглядов на эстетику задачи.

В «Ш. журнале» и «Ш. обозрении» регулярно проводились конкурсы, в том числе и тематические, собиравшие значительное число произведений рус. и зарубежных авторов.

Рус. проблемисты критически подошли к сформировавшимся к тому времени направлениям в ш. задаче, и в частности в двухходовке. Большинство решительно осуждало механистические задачи англо-амер. стиля, другие выступали против одностороннего увлечения правильными матами. Эти споры нашли свое разрешение в теоретич. статье Галицкого, выдвинувшего идею об «едином художественном стиле». Принцип разносторонности, провозглашенный Галицким, нашел свое развитие в творчестве Л. Куббеля и других сов. проблемистов. Период бурного подъема ш. композиции наступает в сов. время.

Большое внимание ш. композиции уделяли все ш. журналы («Ш. листок», позднее «Ш. в СССР», «Шахматы», «64», позднее преобразованный в газету), а также ш. отделы газет «Известия», «Правда», «Труд», «Пионерская правда» и др.

В 1926 было создано «Всесоюзное объединение любителей шахматных задач и этюдов». В ряде мест (Москва, Ленинград, Ростов-на-Дону и др.) возникли местные отделения объединения, которые способствовали выдвижению большой группы молодых составителей.

В 1930 ш. композиция в СССР приняла новые организац. формы, став частью общего ш. движения. При всесоюзной ш. секции (впоследствии Ш. федерации СССР) была создана Центр. комиссия по ш. композиции.

Уже первые конкурсы решения и составления задач, проведенные в 1923 газетой «Известия», привлекли огромное для того времени число участников: по решению — свыше 600, по составлению — 120 авторов с 300 задачами.

В серед. 20-х гг., кроме братьев Куббелей, Малахова, Тронова, впервые выступивших со своими задачами еще до революции, ряды сов. проблемистов пополнились новыми именами. Это Исаев, Левман, Барулин, Симхович, Каценеленбоген, Крючков, К. Григорьев, Шиф, Гуляев, Вильнер и др.

Главное внимание эта группа уделяла двухходовке и вскоре добилась в этой области значительных успехов. Уже в конце 20-х — нач. 30-х гг. сов. проблемисты открыли ряд новых тем (белые комбинации, комбинации в попытках, темы, основанные на включении и выключении фигур и др.). Большой вклад в разработку этих тем внесли также мо-

лодые проблемисты Гугель, Голубев, Бирнов, Адабашев, Лейтес, Лошинский, Умнов, Брон и др. После 1945 по предложению сов. проблемистов Рухлиса и Загоруйко разрабатываются новые темы из группы перемены игры, получившие имена их авторов.

В области трехходовки (а также многоходовки) сильное влияние на творчество сов. проблемистов оказала чешская школа. Лишь в конце 20-х гг. идеи стратегич. школы проникли в произведение сов. авторов, постепенно вытеснив задачи с правильными матами. Этот процесс особенно усилился после 1945, когда крупнейших успехов добились Лошинский, Загоруйко, Брон, Копнин, Немцов, Кофман, Гуляев, Шиф, Гебельт, Домбровский, Лободинский, Попандуло, В. Руденко, Пугачев, Орешин, Чепижный, Я. Владимиров и др.

Особое развитие получила в СССР этюдная композиция. В нач. 20-х гг. выступили со своими первыми произведениями Н. Григорьев, Симхович, Кляцкин, Каминер, Брон, Гербстман, Гурвич, Сомов-Насимович. Работая на основе разработанных Троицким, а также братьями В. и М. Платовыми и Л. Куббелем принципов этюда, развивая и совершенствуя их, сов. этюдисты добились крупных спорт. и творч. достижений. Жизненность замыслов, тесная связь с идеями практич. игры, естественность позиций, острая борьба сторон, высокая техника составления — вот те отличительные черты, которые выдвинули сов. этюд на первое место в мире. Сов. этюдисты разрабатывали в то время главным образом матовые комбинации, тему позиц. ничьи, задачные идеи и т. д.

Новое пополнение получает сов. этюдная композиция в 30-е гг. в лице Либуркина, Горгиева, Королькова, Каспаряна, Бир-

нова, Заходякина, Казанцева. Несколько позже печатают свои первые этюды Сарычев, Селецкий, Якимчик, Сахаров, Ал. Кузнецов, Чеховер и др.

Еще более совершенствуется технич. мастерство составителей этюдов, расширяется тематика (столкновение стратегич. планов, систематические идеи, новые виды позиц. ничьей, взаимный цугцванг и др.).

Большое значение для развития этюда в СССР имели сб. лучших произведений ведущих этюдистов: Троицкого, Платовых, Л. Куббеля, Гурвича, Каспаряна, Королькова, Горгиева, Чеховера и др.

Лит.: Гербстман А. О., Шахматный этюд в СССР, М.-Л., 1934; Уминов Е. И., Шахматная задача в СССР. Двухходовки, М., 1936; Советская шахматная композиция (сб.); М., 1937; Шахматная задача (сб.), М., 1951; Советский шахматный этюд (сб.), М., 1955; Кофман Р., Всеюзные первенства по шахматной композиции, М., 1956; Зелелукін М., Шахова композиція на Україні (на укр. языке), Київ 1957; Dombróvskis A., Šaha kompozīcija Padomju Latvija (на лат. языке), Rīga, 1961.

КОНГРЕССЫ ШАХМАТНЫХ КОМПОЗИТОРОВ — междунар. дружеские встречи композиторов, на которых обсуждаются творч. проблемы.

I К. ш. к. (Пиран, Югославия, 6—13 сент. 1958) собрал 51 составителя задач и этюдов из 21 государства (от СССР — Казанцев, Лошинский и Умнов). На конгрессе были заслушаны доклады и состоялся обмен мнениями по актуальным вопросам композиции.

На II К. ш. к. (Москва, 28 авг.—1 сент. 1961) были представлены 75 композиторов из 16 государств (в том числе 52 сов. составителя). К. обсудил рефераты, посвященные совр.

состоянию и путям дальнейшего развития композиции, и решил проводить раз в три года междунар. матчи дружбы композиторов.

КОНКУРС составления задач и этюдов — основной вид соревнования композиторов. К. обычно проводится раздельно по видам композиции: этюдам, двухходовкам, трехходовкам, четырех- и многоходовкам, задачам на кооперативный мат и др. видам «сказочных ш-т». Конкурсы бывают общие и тематические (на заранее заданную тему); открытые (фамилии авторов композиций известны судьям) и закрытые (фамилии авторов до присуждения неизвестны судьям); периодич. (напр., годовые конкурсы журнала) и специальные; междунар., всеюзные, республиканские, областные, городские.

Первый К. составления задач был организован в Англии в 1852—54, первый междунар. К. — там же в 1856 еженедельником «Эра». Первые десятилетия была принята система присуждения отличий за посылки из 4—6, иногда более композиций. В дальнейшем число проведенных в разных странах конкурсов значительно возрастает, меняется система оценки творчества участников — лучшие задачи (а не посылки) располагаются судьями в порядке качества и награждаются следующими видами отличий: призами (обычно 3—5), почетными и похвальными отзывами.

В России первый К. составления задач-двухходовок был проведен Бобровым в 1833 в журнале «Радуга» (К. трехходовок, объявленный Чигориным в 1877 в «Ш. листке», не состоялся). Затем следуют конкурсы журналов «Шашечница» (1891), «Ш. обозрение» и «Ш. журнал» (1892—93) и др.

Особое развитие конкурсы получили в нашей стране в сов.

время. Ш. журналы, органы общей периодич. печати, ш. секции физкультурных организаций, ш. клубы организуют конкурсы разных видов, в том числе междунар.

Междунар. комиссия по ш. композиции ФИДЕ проводит традиц. междунар. конкурсы. Приводим список первых трех победителей конкурсов ФИДЕ, награжденных (соответственно) золотыми, серебряными и бронзовыми медалями ФИДЕ.

I (1957—58). Этюды — Корольков и Митрофанов (за совм. этюд), Перонасе (Аргентина), Якимчик; двухходовки — Мусанте (Аргентина), Мишель (Франция), Авнер (Израиль); трехходовки — Акерблом, Загоруйко, Итон; четырех- и многоходовки — Феттер (ГДР, I и II призы), Блэндфорд (Англия); кооперативный мат — Парош, Мольнар, Парош (все Венгрия); обратный мат и др. виды «сказочных ш-т» — Гордиан, Лимбах (Польша), Чериани (Италия).

II (1958—59). Этюды — Корольков и Митрофанов (за совм. этюд), В. Пахман, Ан. Кузнецов и Сахаров (за совм. этюд); двухходовки — Германссон (Швеция), Флек, Тимофеев (СССР); трехходовки чешской школы — Фоссум (Норвегия), Хавель, Минюков (СССР); трехходовки стратегич. школы — Лошинский и Шиф (за совм. задачу), Загоруйко, Лошинский; четырех- и многоходовки логич. школы — Иохандл, Галумбирек, Шнейдер (все Австрия); кооперативный мат — Карра и Цецца (за совм. задачу, Италия), Морра (Аргентина), Бакчи (Венгрия); обратный мат и др. виды «сказочных ш-т» — Пигитс, Штейдель (ФРГ), Мольнар.

КООПЕРАТИВНЫЙ МАТ — вид задач, относящихся к области «сказочных ш-т». По условию черные не противодействуют замыслам белых, как в задачах

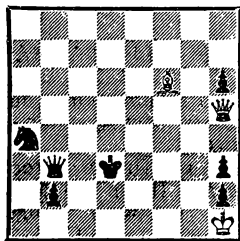
обычного типа, а, наоборот, помогают им создать мат черному королю в заданное число ходов. Как правило, решение начинают черные.

Первые задачи на К. м. были составлены Ланге (1854) и Лойдом (1860). В 1870 был объявлен первый конкурс составления задач на К. м. Широкое развитие получили эти задачи в XX в., особенно в Венгрии, Германии, Англии и Югославии. В настоящее время в междунар. соревнованиях ФИДЕ задачи на К. м. выделены из общего раздела «сказочных ш-т» в самостоятельный раздел.

Для создания многовариантности решения сов. композитор Нейман предложил в 1927 допустить в задачах на К. м. несколько решений-вариантов при условии общности и взаимной связи их тем. Большое распространение имеют сейчас также задачи-близнецы и задачи, построенные в форме блока.

В. Гебельт

I приз Олимпийского конкурса, 1960



Кооперативный мат в 2 хода

а) позиция на диагр.; б) пешку b2 переставить на c3; в) пешку c3 на d5; г) пешку d5 на e5; д) пешку e5 на f5; е) короля c1 на e6; ж) коня a4 на d4.

Решение: а) 1. b1c Cb2 2. Kpc2 Fe2×; б) 1. c2 Cc3 2. Fc4 Ff3×; в) 1. Kpe4 Cd4 2. Fd3

Фg4×; r) 1. e4 Cd4 2. Фc4 Фd1×; д) 1. Кре4 Се5 2. Фd5 Фе2×; е) 1. Фb7+ Фf3 2. Фf7 Фс6×; ж) 1. Кf3 Се5 2. Фd5 Фе8×.

КОПНИН, Алексей Григорьевич (р. 1918) — мастер спорта СССР (с 1957), судья всесоюзной категории (с 1958) и междунар. арбитр (с 1959) по ш. композиции. Экономист. Свердловск. С 1946 опубликовал 80 композиций, из них около 50 отмечены отличиями, в том числе 10—I призами. Финалист II—V первенств СССР. Во II занял 3 м., в III—4 м. по двухходовкам. Разносторонний композитор, составляет задачи всех жанров и этюды.

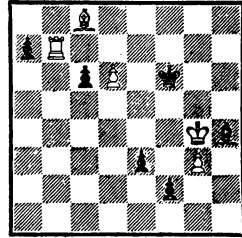
КОРОЛЬКОВ, Владимир Александрович (р. 1907) — мастер спорта СССР (с 1938), судья всесоюзной категории (с 1957) и междунар. арбитр (с момента учреждения звания) по ш. композиции, засл. мастер спорта СССР с 1960. Инженер-электрик. Ленинград.

С 1928 опубликовал 250 этюдов, а также около 50 задач на «сказочные» темы. 165 этюдов отмечены отличиями, в том числе 28 — I призами. Во всесоюзном чемпионате, 1929, занял 1 м. по этюдам. Финалист всех первенств СССР (I—4 м., II—1—2, V—2, в последнем выступал совм. с Митрофановым). Выдающимся успехом К. является завоевание 1 м. и золотых медалей на I и II междунар. конкурсах ФИДЕ (за совм. этюды с Митрофановым). Автор многих теоретич. и учебных статей, а также ш. рассказов-шуток.

Свои творч. взгляды К. наиболее полно изложил в «Творческой автобиографии», помещенной в книге «Избранные этюды». К.—популяризатор и крупнейший представитель т. н. романтич. школы в этюде. Богатая фантазия К. привела к открытию ряда новых идейных возможностей, обо-

гативших этюдное творчество. Излюбленные мотивы в этюдах К.: позиц. ничья, систематические идеи, превращение пешек в слабые фигуры, мат, пат.

I приз «Труд», 1935



Выигрыш

1. d7 Кре7 2. Лb8 С : g3 (2... f1Ф 3. d8Ф+ Кр : d8 4. Са6+ Крс7 5. С : f1 Кр : b8 6. gh) 3. Ла8! f1Ф 4. d8Ф+ Кр : d8 5. Са6+ Сb8! 6. С : f1 Крс7 7. Са6 e2 8. С : e2 Крb7 9. Cf3 Кр : a8 10. С : c6×.

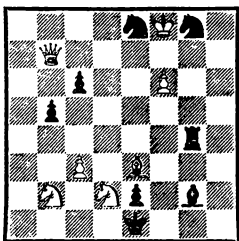
Соч.: Советский шахматный этюд, в сб.: Шахматы за 1947—49 годы, М., 1951; Избранные этюды, М., 1958; Избранные этюды А. Троицкого, М., 1959 (совм. с В. Чеховером).

КОТРЧ (Kotrč), Ян (1862—1943) — чехосл. проблемист, пропагандист ш-т в рабочей среде, автор ряда ш. руковоств.

КОТЦ (Kohtz, псевдоним А. Видемана), Иоганн (1843—1918) — нем. проблемист, выступавший совместно с Кокелькорном. В начале творч. деятельности К. и Кокелькорн находились под влиянием старонем. школы. В этом стиле построены их задачи из сборника «101 избранная шахматная задача». В 1903 К. и Кокелькорн выпустили труд «Индийская задача», положивший начало развитию новонем. (логич.) школы.

К. и Кокелькорн

«Фестшриффт дес академишен шахклубс Мюнхен», 1911



Мат в 4 хода

1. Фf7! (с 2. Кd3+ и 2. Фа2) 1... Сd5 2. Фа7! Ла4 3. Фh7 Ле4 4. Фh1× или 3... Се4 4. Фh4×. 1. Фh7? Ле4 (Се4)!; 1. Фа7? Ла4 2. Фf7 Лс4! Задача была прислана под девизом «Одна ласточка весны не делает». Слово «Ласточка» (Die Schwalbe) стало затем названием нем. журнала по композиции.

КОФМАН, Рафаэль Моисеевич (р. 1909) — мастер спорта СССР (с 1956), судья всесоюзной категории (с 1958) и междунар. арбитр (с момента учреждения звания) по ш. композиции. Инженер-конструктор. Москва.

С 1925 опубликовал свыше 250 композиций (в подавляющем большинстве трехходовок стратегич. стиля), из которых около 90 отмечены отличиями, в том числе 25 — I призами. Финалист первенств СССР: II (3 м. по трех- и 5 м. по двухходовкам), IV (4 м. по трех- и 2 м. по многоходовкам) и V (3 м. по многоходовкам). Входил в судейскую коллегию I «Альбома ФИДЕ». Редактор отдела композиции журнала «Ш. в СССР». Секретарь Центр. комиссии по ш. композиции с 1950.

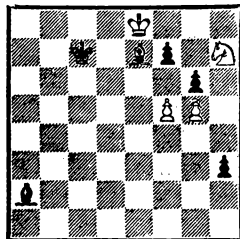
Соч.: Советская шахматная композиция (сб.), М., 1937 (сост. совм. с А. Гуляевым и Е. Россельсом; в сб.

опубл. статья К. «Логическая школа в шахматной задаче»); Шахматная задача (сб.), М., 1951 (сост. совм. с Е. Умновым; в сб. опубл. статья К «Трехходовая и многоходовая задача в СССР»); Советский шахматный этюд (сб.), М., 1955 (сост. совм. с А. Казанцевым и М. Либуркиным); Всесоюзные первенства по шахматной композиции. М., 1956; Избранные задачи С. Лойда. М., 1960.

КРЕПОСТЬ — тема в этюде, являющаяся разновидностью позиц. ничьи и заключающаяся в том, что слабейшая сторона спасается, создавая неприступную позицию. Предложена Симховичем.

Ф. Симхович

I — II приз «Шахматы», 1926-I



Ничья

1. Cf6 Kpd6 2. Ce7+ Кре5 3. Cd8 Kpd6 4. Ce7+ Крс6 5. f6! h2 6. Cf8 h1Ф 7. Ch6!

КРИТИЧЕСКАЯ ФИГУРА — см. Критический ход.

КРИТИЧЕСКИЙ ХОД — понятие, введенное Котцем и Кокелькорном в 1903: К. х. заключается в том, что дальнобойная фигура (критич. фигура) переходит через критич. поле, на котором она затем перекрывается запирающей фигурой (напр., в инд. теме, теме Гримшоу). К. х. может также служить освобождению линии для др. дальнобойной фигуры (напр., в теме Тер-

тона). К. х. проводится как белыми, так и черными. Впервые представлен в «инд. задаче». Широко используется в задачах логич. стиля.

КРИТИЧЕСКОЕ ПОЛЕ — см. Точка пересечения.

КРЮЧКОВ, Сергей Петрович (1907—42) — сов. композитор. Радиотехник. Жил в Москве. Составлял задачи всех жанров, а также этюды. Трех- и многоходовки строил, как правило, в чешском стиле. Добился крупных успехов на конкурсах.

КУББЕЛЬ, Арвид Иванович (1889—1941) — сов. ш-ст и ш. композитор. Жил в Ленинграде. В 1925—35 имел звание мастера. Победитель конгресса Прибалт. ш. союза, 1913, участник Всеросс. олимпиады, 1920 (5—7), II (6 м.) и IV первенств страны, первенств Ленинграда, 1924, 1925 (5 м.) и 1928. С 1904 опубликовал свыше 500 композиций (в основном, трехходовок чешской школы). На конкурсах завоевал ряд отличий. Совм. с братом Л. К. редактировал отдел композиции в журнале «Ш. листок» (1922—31).

КУББЕЛЬ, Евгений Иванович (1894—1942) — сов. проблемист, брат предыдущего. Жил в Ленинграде. С 1905 опубликовал около 150 задач, преимущественно двухходовок, из которых ряд был отмечен отличиями. Странник стратегич. школы в задаче. Один из пропагандистов «сказочных ш-т» в СССР.

КУББЕЛЬ, Леонид Иванович (25 дек. 1891, Петербург — 18 апр. 1942, Ленинград) — выдающийся составитель задач и этюдов, брат предыдущих. В числе первых был удостоен (1934) звания мастера спорта СССР по ш. композиции. Инженер-химик. Жил в Ленинграде.

За 38 лет творч. деятельности (первую композицию опубликовал в 1904) К. составил свыше 2800

произведений, из них около 500 этюдов. Среди задач подавляющее большинство приходится на трехходовки. На всесоюзных и междунар. конкурсах К. завоевал около 500 отличий, в том числе 120 I призов.

Огромное влияние К. на развитие сов. композиции сказалось прежде всего в том, что, владея всеми жанрами и направлениями в задаче и этюде, он привлеч к ним внимание многих композиторов. Характерная для К. многогранность творчества составляет одну из отличительных черт сов. школы в композиции. Ставя на первый план содержание, К. умел находить соответствующую ему форму, т. к. обладал исключительно развитым чувством художественности.

В области задачи К. вначале испытывал на себе влияние чешской школы и считал обязательным требование правильных матов. Первое время он тяготел к задачам с яркой игрой белых фигур — с жертвами, трудными и тихими вторыми ходами, превращением пешек в слабые фигуры, симметрией в игре и в матовых положениях. Позднее К. стремился еще лучше замаскировать идею и сделать задачу более трудной, перенося центр тяжести на защиту черных (игра на пат, глубокие засады, стратегич. идеи на пересечение и т. д.). В конце 20-х гг. К. приходит к выводу, что не все стратегич. комбинации поддаются обработке с правильными матами, и допускает отказ от правильных матов, но лишь в том случае, когда добиться их невозможно. Считая оба направления равноценными, К. создает шедевры и в том и в др. стилях. Он разрабатывает в своих задачах всевозможные идеи стратегич. и логич. направлений, показывая неистощимую выдумку в их осуществлении.

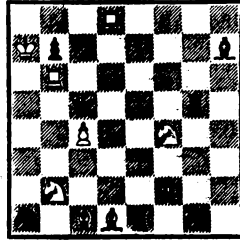
Главную роль в этюде К. отводил комбинации, идее, стремясь замаскировать ее возможно лучше и провести с наибольшей экономией средств, при естественном начальном положении, в обстановке обоюдоострой борьбы, когда черные комбинируют защиту с контрнападением. Все фазы борьбы — вступление, центр. стадия, финал — в его произведениях крепко спаяны между собой.

К. обогатил этюдную композицию множеством открытий. Он исключительно владел искусством рельефного выделения кульминационного момента этюда (т.н. «пунанты»), и этот новый эстетич. момент прочно вошел в число худож. принципов сов. этюдистов. К. уделил большое внимание разработке идей пата, матовых комбинаций, шугцванга, борьбе легких фигур против ферзя, теме вскрытого нападения, позид. ничьей, вилки и др.

Весьма обширна лит. деятельность К. Он был редактором (совм. с братом А. К.) отдела композиции журнала «Ш. листок» (1922—31). Будучи единоличным судьей всех конкурсов журнала за этот период, К. проводил четкую творч. линию в своих присуждениях, имевшую большое педагогическое значение. Он был также членом редколлегии сборников «Задачи и этюды» (1927—30). Перу К. принадлежит большое число статей, посвященных разнообразным вопросам композиции. Наряду с этим К. вел обществ. и преподавательскую деятельность, часто выступая с лекциями перед широкой аудиторией ш-стов, пропагандируя и популяризируя композицию.

К. был также сильным ш-стом-практиком, кандидатом в мастера, регулярно участвовал в чемпионатах Ленинграда (лучшие результаты: 1922—5—6 м., 1931—5 м.).

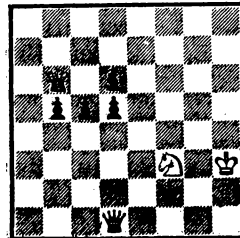
I приз «Звезда», 1928



Мат в 3 хода

1. Cg4♞2. Cf5! C : f5 3. Лd5× или 2... Л : f5 3. Kfd3×; 1... Kh3 2. Cf3! Ce4 3. Ke6× или 2... Le4 3. Kfd3×; 1... Lge5 2. Ke6+ Л : e6 3. Лd5×; 1... Cb1 2. Cd2 Kc2 3. Kfd3×; 1... Lee5 2. Лd5+ Л : d5 3. Ke6×; 1... Cc2 2. Cd2 и 3. Cb4×; 1... Kc2 2. Ce6 и 3. Ka4×.

I приз конкурса ш. клуба ВЦСПС, 1940



Выигрыш

1. Kh2 Kpe3 2. Kg4+ Kpf4 3. Фf1+ Kpe4 4. Kf6+ Kpd4 5. Фd1+ Kpc4 6. Ф : d5+ Kpc3 7. Фа8! Kp♞ 8. Kd5 или 6... Kpb4 7. Фа2! Ф♞ 8. Kd5×.

Соч.: 150 шахматных этюдов, М.-Л., 1925; О правильных и неправильных матах в трехходках, «Задачи и этюды», № 5, 1928; О новой трехходке, «Задачи и этюды», № 6, 1929; 250

избранных этюдов, М.-Л., 1938; Мой творческий путь, «Ш. в СССР», 1940, № 2.

Лит.: Этюды, в сб.: Советский шахматный этюд, М., 1955; Батурич А., Неопубликованные этюды Л. Куббеля, в сб.: Шахматы за 1955 год, М., 1956; Батурич А. и Куббеля О., Избранные задачи Л. Куббеля, М., 1958.

КУЗНЕЦОВ, Александр Петрович (р. 1913) — мастер спорта

СССР по ш. композиции с 1962. Садовод. Москва. С 1929 опубликовал около 90 двух- и многоходовых задач и 50 этюдов. Из них 30 отмечены отличиями на конкурсах. Финалист всех первенств СССР. В I занял 4 м. по двухходовкам, в III — 5 м. по многоходовкам, в IV — 5 м. по этюдам.

КУЗНЕЦОВ Ан. — см. стр. 262.

Л

ЛАЗДИНЬШ, Эрикс Августович (р. 1914) — мастер спорта СССР по ш. композиции с 1961. Художник. Рига. С 1931 опубликовал около 140 композиций, в подавляющем большинстве двухходовок, из которых 60 отмечены отличиями, в том числе 10 — I призами. В IV первенстве СССР занял 2 м. по разделу двухходовок.

ЛАНГЕ — см. стр. 265.

ЛАРСЕН (Larsen), Карл (Дания) (1896—1963) — проблемист, междунар. арбитр по ш. композиции с момента учреждения звания. Составлял двух- и трехходовые задачи.

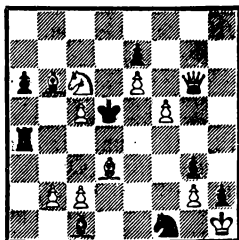
ЛЕВМАН, Семен Семенович (1896—1943) — сов. проблемист. Жил в Москве. Член Союза писателей СССР. Имя Л. занесено на Доску памяти писателей, погибших в борьбе с фашизмом в годы Великой Отечественной войны.

Первую задачу опубликовал в 1923. На конкурсах завоевал свыше 70 призов, в том числе более 25 — I. В трехходовке отдавал предпочтение задачам с правильными матами и острой стратегич. игрой черных фигур. Одна из разновидностей развязывания белых фигур в двухходовке носит название «тема Л.».

Л. был редактором ш. отделов газет «Правда» и «Труд», отдела

задач (совм. с Исаевым) журнала «64» (1924—29), членом редколлегии сборников «Задачи и этюды». Его книги и статьи сыграли большую роль в росте молодых кадров сов. проблемистов.

II — III приз «Шахматы», 1927-II



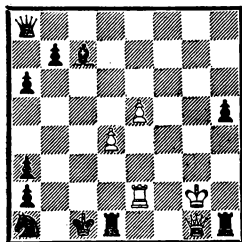
Мат в 3 хода

1. Фh5 Кр : c6 2. Фf3+ (угроза) 2. . . Ле4 3. Ф : e4×; 1. . . Лg4 2. Фе8! Cf4 3. c4×; 1. . . Kd2 2. Фh8 и 3. К : e7× или 2. . . Кр : c6 3. Фа8×. 1. Фе8? Cf4!

Соч.: Современная шахматная задача. Популярное руководство. Часть первая. Двухходовки, 1927; Часть вторая. Трехходовки и многоходовки, Л., 1928.

ЛЕСТНИЦА — движение фигуры в задаче (этюде), напоминающее по своему четкому геометрическому узору ряд ступенек.

С. Лойд
«Чесс мансли», 1859

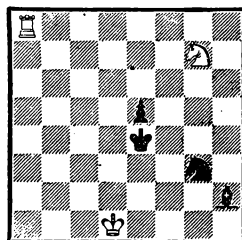


Мат в 14 ходов

1. Фe3+ Крb1 2. Фe4+ Крc1
3. Фf4+ Крb1 4. Фf5+ Крc1
5. Фg5+ Крb1 6. Фg6+ Крc1
7. Фh6+ Крb1 8. Фh7+ (Л. вверх)
- 8... Крc1 9. Ф:c7+ Крb1
10. Фb6+ Крc1 11. Фc5+ Крb1
12. Фb4+ (Л. вниз) 12... Крc1
13. Ф:a3+ Крb1 14. Фb2×

ЛИБУРКИН, Марк Савельевич (1910—1953) — сов. этюдист. Финансовый работник. Жил в Москве. С 1927 опубликовал более 120 этюдов, из которых свыше 30 отмечены отличиями, в том числе 12 — I призами. Финалист I — III первенств СССР. Во II разделе 1—2 м., в III был первым. В течение ряда лет редактировал отдел этюдов в журнале «Ш. в СССР». Характерная черта творчества Л. — многообразие и оригинальность идей.

2—3 приз «64», 1935



Выигрыш

1. Ла2 Сg1 2. Лg2 Крf3 3. Л: g1 Крf2 4. Лe1 e4 5. Ке6 e3 6. Кc5! (6. Кd4? e2+ 7. К: e2 Кf1 — ничья) 6... e2+ 7. Крd2 Кf1+ 8. Крc1! Кр: e1 9. Кd3×

Соч.: Советский шахматный этюд (сб.), М., 1955 (сост. совм. с А. Казанцевым и Р. Кофманом; в сб. опубл. статья Л. «Этюды»).

Лит.: Гурвич А., Казанцев А., Мастер шахматного этюда, «Ш. в СССР», 1953, № 8; Гурвич А., Вдохновенный художник, «Ш. в СССР», 1961, № 3.

ЛОБОДИНСКИЙ, Григорий Васильевич (р. 1907) — мастер спорта СССР по ш. композиции с 1957. Первую задачу опубликовал в 1935. Составляет исключительно трех- и многоходовки чешского стиля. Финалист III первенства СССР, в IV занял 1 м. по разделу многоходовок.

ЛОГИЧЕСКАЯ КОМБИНАЦИЯ (в трех- и многоходовой задаче) — комбинация, которая состоит из объединенных общей целью стратегич. маневров, подчеркнутых тематическими ложными следами. Разрабатывается преимущественно проблемистами логич. школы.

ЛОГИЧЕСКАЯ ШКОЛА В ЗАДАЧЕ — см. Задача.

ЛОЖНЫЙ СЛЕД — кажущийся путь к решению задачи (этюда), в действительности опровергаемый тонким и единственным способом. Если Л. с. связан с темой и подчеркивает ее, он называется тематическим. Наличие Л. с. затрудняет решение и считается достоинством композиции; тематический Л. с. входит в ее содержание.

ЛОЙД (Loyd), Сэмюэль (30 янв. 1841, Филадельфия — 11 апр. 1911, Элизабет) — выдающийся амер. композитор, один из самых оригинальных и остроумных проблемистов всех времен.

Первую задачу Л. опубликовал в 1856 и сразу обратил на

себя внимание. Уже в возрасте 15—17 лет он открыл разновидность темы освобождения линии, получившей позднее его имя, а также особый вид сдвоения фигур — тему Л.-Тертона. За этими открытиями в области стратегич. тематики последовали многие др. Л. принадлежит также приоритет в разработке двухходовок-блоков с переходом к угрозе, задач-близнецов, задач на кооперативный мат и т. д. Все эти идеи до сих пор питают творчество составителей задач. Л. составил свыше 800 композиций всех жанров, больше всего — трехходовок. Много внимания он уделял также двухходовкам и миниатюрам.

В творчестве Л. наблюдается три периода наиболее активной деятельности: 1856—60, 1867—68, 1877—78. Они совпадают по времени со становлением и выработкой принципов главных направлений и школ в задаче. Однако творчество Л. было настолько своеобразно и ярко, что не укладывалось в рамки какой-либо школы. Он работал во всех направлениях.

В 1878—81 Л. выпустил сб. своих 500 композиций, где изложил свои взгляды на содержание, конструкцию и эстетику задачи. Уже после смерти Л. вышел сб. его произведений (около 700 композиций), составленный Уайтом.

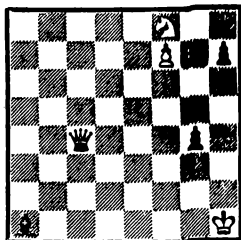
Главное достоинство лучших задач Л., сделавшее их неувядаемыми образцами задачного искусства, — остроумие, многообразие и неповторимость замыслов. Л. первым ввел в композицию элементы юмора. Многие его композиции поныне известны по девизам, которыми сопровождалась их публикация: «Все вышло!», «Гамбит Стейница», «Красота предпочтительнее трудности», «Задача без ходов» и др. Некоторые задачи Л. послужили основой

для рассказов, авторами которых были Фиске или он сам. Широко известны рассказы «Карл XII в Бендерах» (1859). «Шахматная жизнь в гареме» (1860), «Задачные причуды» (1858) и т. д.

Л. был сильным ш-стом-практиком, хотя в соревнованиях участвовал редко. Единственным его междунар. выступлением было участие в Парижском турнире, 1867 (10 м.).

Л. был также всемирно известным автором матем. и логич. задач, головоломок, ребусов, игр, в том числе широко распространенной и у нас «Игры в 15» (1878).

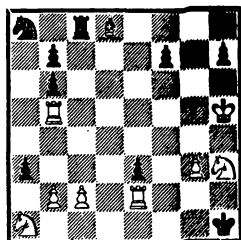
«Лейпцигер иллюстрирте цей-тунг», 1869
«Погоня любви»



Мат в 3 хода

1. Фf1 ♘2. Фb1! и 3. Ф : h7×
или 2... g6 3. Ф : a1×; 1...
Cc3 (d4) 2. Фd3!; 1... Ce5 (f6)
2. Фf5!; 1... g3 2. Kg6+.

«Эра», 1861
«Все вышло!»



Мат в 5 ходов

1. b4 (с 2. Лf5) 1. . . Лс5 2. bc
a2 3. c6 Cc7 4. cb! и 5. baФ(C)X.

Лит.: White A., Sam Loyd and his chess problems, Leeds, 1913 (нем. пер. с дополнениями В. Масмана, Лpz., 1926); Кофман Р., Избранные задачи С. Лойда, М., 1960.

ЛОУС (Laws), Бенджамин (1861—1931) — англ. проблемист, один из основоположников англ. школы в задаче. С 1877 опубликовал около 1000 задач. Для стиля Л. характерны изящное и экономичное построение, комплекс равноценных и разнообразных вариантов, заканчивающихся красивыми правильными матами, что приближает Л. к чешской школе. Один из авторов первого сб. англ. задач (1887). На протяжении многих лет был президентом Брит. общества любителей ш. задачи (1918—31) и редактором отдела задач журнала «Бритиш chess мэгезин» (1898—1931).

Лит.: Keeble J., An English bohemian. A tribute to B. G. Laws, Stroud, 1933.

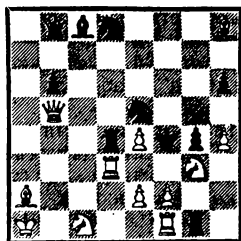
ЛОШИНСКИЙ, Лев Ильич (р. 1913) — мастер спорта СССР (с 1954), междунар. мастер ФИДЕ (с 1960), междунар. арбитр ФИДЕ (с момента учреждения звания) по ш. композиции, засл. мастер спорта СССР с 1962. Преподаватель высшей школы, Москва.

С 1927 Л. опубликовал свыше 300 задач всех видов, из которых около 175 отмечены отличиями, в том числе 70 — I призами. В начале творч. деятельности составлял преимущественно двухходовки, в послевоенные годы основное внимание уделяет стратегич. трехходовке, а в последнее время и многоходовке. Победитель II — IV первенств СССР по двухходовкам и I — V — по трехходовкам; в V первенстве,

выступая совм. с Шифом, занял 4 м. по трехходовкам и 2 м. по многоходовкам. Во II конкурсе ФИДЕ завоевал по трехходовкам золотую и бронзовую медали, в олимпийском конкурсе (1960) — золотые медали по двух- и трехходовкам и бронзовую по трехходовкам.

Л. обладает исключительной изобретательностью и высокой техникой, что позволяет ему осуществлять сложные и трудные комбинации в удачной худож. форме. Л. — непревзойденный мастер рекордных задач. Творчество Л. весьма разносторонне, он владеет всеми стилями. Член Центр. комиссии по ш. композиции.

В 1959 в Голландии вышел сб., в который вошли по 100 отобранных самими авторами задач Л. и голл. проблемиста Гартонга. I место I первенства СССР, 1947



Мат в 3 хода

1. Фb1 (с 2. Kh5+) 1. . . Лd5
2. Лd4!; 1. . . Лd6 2. Лd5!; 1. . .
Лd7 2. Лd6!; 1. . . Лc4 2. Лc3;
1. . . Лb4 2. Лb3; 1. . . Ла4 2.
Ла3.

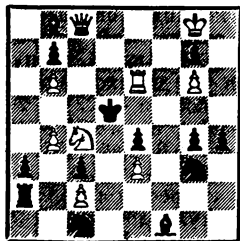
Соч.: Тема перемены игры, в сб. Шахматная задача, М., 1951.

Лит.: Twee zielen en twee gedachten. L. Loschinskij-J. Hartong, Wassenaar, 1959 (сост. М. Niemeijer).

МАКСИМУММЕР — см. «Ска-
сочные шахматы».

МАЛАХОВ, Николай Константинович (1887—1947) — сов. проблемист. Колхозный счетовод. Жил в с. Прасковья, Ставропольского края. Составлял почти исключительно трехходовые задачи с правильными матами. С 1907 опубликовал несколько сот задач, из которых около 50 были отмечены отличиями, в том числе 20—I призами. Участник I первенства СССР (7 м. по разделу трехходовок). В задачах часто использовал тихие ходы, засады, жертвы фигур, проводимые в нескольких вариантах. Большую роль придавал варианту-угрозе, несущему также тематическую нагрузку. Эти индивидуальные особенности позволяют говорить о стиле М. в трехходовке.

Спец. приз Трельхэттанского конкурса, 1930



Мат в 3 хода

1. Kph8! 2. Лс6 bc 3. Фg8×;
1... Kf5 2. Л : e4 Кр : e4 3.
Ф : b7×; 1... Cc7 2. Ф : c7
Кр : e6 3. Фf7×; 1. Kpf7? Kd3!;
1. Kph7? Kh5!

Лит.: Гуляев А., Избранные задачи Н. Малахова, «Ш. бюллетень», 1957, № 6.

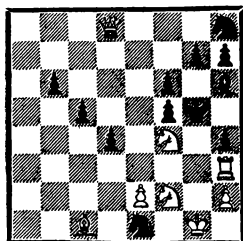
МАЛЮТКА (бэби) — композиция, в начальном положении которой число фигур не превышает пяти.

МАНДЛЕР (Mandler), Артур (Чехословакия) (р. 1891) — мастер спорта Чехословакии по композиции, междунар. арбитр по ш. композиции с момента учреждения звания. В задачах предпочитает многоходовки чешского стиля с небольшим числом фигур, игра в которых заканчивается эхоматами. В этюде является сторонником аналитич. направления. Особое внимание уделяет ладейным эндшпилям. Редактор отдела композиции журнала «ФИДЕ». Друг и биограф Рети, этюды которого М. издал в 1930—31.

Соч.: Этюды Рихарда Рети, М.-Л., 1931.

МАНСУБА — название задачи на средневековом Востоке. Всего обнаружено около 700 М., самые ранние из которых относятся к IX в. Характерные особенности М.: примерное равенство сил, безвыходное положение белого короля, форсированность решения.

МАРИН (Marin), Валентино (1872—1936) — исп. мастер и проблемист. Участник ряда междунар. турниров, I—IV Олимпиад. Число составленных М. с 1895 композиций едва превышает 250, но 150 из них были отмечены отличиями, в том числе 41 — I и 25 — II призами. М. создал особый стиль в трех- и многоходовке. Излюбленная им тема — вскрытие линий при помощи жертв фигур, причем главный вариант, как правило, заканчивается правильным матом.

III приз конкурса Герм. ш. союза,
1910

Мат в 4 хода

1. Фd5 (цугцванг) 1... Кf7
2. Фh1! с угрозой 3. Лg3+ hg
4. h4×!; 1... b5 2. Лc3! h3 3.
Ф : f5+! Кр : f5 4. Л : c5×; 1...
c4 2. Лb3!; 1... d3 2. Л : d3!

**МАСТЕР СПОРТА СССР ПО
ШАХМАТНОЙ КОМПОЗИЦИИ** —

почетное пожизненное звание, присваиваемое Ш. федерацией СССР лучшим составителям задач и этюдов на основе нормативов Единой всесоюзной спорт. классификации. Первыми обладателями звания М. с. СССР по ш. к. стали в конце 1934 Троицкий, Л. Куббель, Барулин и Гуляев. На 1 января 1963 звание имели 28 композиторов: Бирбрагер, Брон, Гебельт, Гербстман, Горгиев, Гуляев, Домбровский, Драйска, Загоруйко, Казанцев, Каспарян, Колнин, Корольков, Кофман, Ал. Кузнецов, Ан. Кузнецов, Лаздиньш, Лободинский, Лошинский, Митрофанов, Надарейшвили, Попандопуло, В. Руденко, Рухлис, Сарычев, Умнов, Чеховер, Шиф.

МАТИСОН — см. стр. 284.

МАТОВАЯ ЗОНА — зона, в центре которой находится матуемый король. В углу доски М. з. состоит из четырех полей, на краю доски — из шести, в остальных случаях — из девяти,

МАТЧ ШАХМАТНЫХ КОМПОЗИТОРОВ — вид соревнования составителей и решателей задач и этюдов, введенный в практику сов. композиторами в 1930.

М. ш. к. обычно проводится на определенном числе досок, с заданными темами на каждой доске, зачет очков — как в ш. матчах. Так проводились матчи: Москва — Ростов-на-Дону, 1930 (двухходовки, 9 досок, 7 : 2 в пользу Москвы); Москва — Ленинград, 1933 (двухходовки — 6 досок, трехходовки — 4 доски, этюды — 4 доски, счет 9 : 4); Москва — Ленинград, 1935 (трехходовки, 8 досок, 4 : 4); Урал — Москва, 1947 (двухходовки, 7 досок, 7 ½ : 5 ½); Латв. ССР — Урал, 1948—49 (двухходовки и трехходовки, 10 досок, 12 ½ : 5 ½) и др.

Существует иная система проведения М. ш. к. На все доски раздела дается общая тема. Задачи на нее образуют конкурс. Лучшей композиции засчитывается число очков, равное числу участников (или композиций), занявшей 2 м. — на очко меньше и т. д. Место команды определяется по сумме очков. Так проводились: I команд. М. ш. к. республик и городов по двухходовкам 1947—48 (1. Москва — 27½; 2. Латв. ССР — 25; 3. УССР — 13½; 4. Урал — 13; 5. Узб. ССР — 12½; 6. Груз. ССР — 11½), II команд. М. ш. к. республик и городов, 1949 (двухходовки — 3 доски, трехходовки — 2, этюды — 1 доска; 1. Москва-II — 31; 2. Москва-I — 29; 3. Урал — 25; 4. Латв. ССР — 20½; 5. РСФСР-I — 17½; 6. РСФСР-II — 15; 7. УССР — 13). По той же системе проводится команд. первенство СССР.

Сов. композиторы выступали в трех междунар. матчах.

СССР — Голландия, 1956—57, Победили сов. проблемисты —

492: 183 (двухходовки — 337:128, трехходовки — 155 : 55).

УССР — Болгария, 1957. Выиграли представители Ук-
раины — 72 : 59 (двухходовки —
58 : 52, трехходовки — 14 : 7).

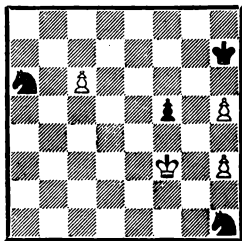
Румыния — УССР, 1958—59. Успеха добились рум. композиторы — 588 : 470½ (двухходовки — 206 : 194, трехходовки — 198 : 94 ½, многоходовки — 80 : 76, этюды — 104 : 106).

МАХ (Mach), Зденек (1877—1954) — чехосл. проблемист, один из основоположников и крупнейших представителей чешской школы в задаче. Многолетний редактор ш. отделов в ряде пражских газет. В конце 30-х гг. предложил новый вид «сказочных ш-т» — «цилиндрические ш-ты».

МАЯТНИК — симметричное движение фигуры (фигур) по отношению к определенной оси. В задачах-блоках М. является вступительным ходом, после которого обычно возникает новая задача с первым ходом, возвращающим фигуру в первоначальное положение («вечное движение»). В этюдах в маятниковом движении может принимать участие группа фигур.

А. Троицкий

«500 шахматных этюдов», 1924



Ничья

1. Kpf4 Kb4 2. c7! Kd5+ 3. Kp i f5 K : c7 4. Kpf4 Kf2 5. Kpe3 Kd1+ (5. . . K : h3 6. h6!—

ничья) 6. Kpd2 Kb2 7. Kpc3 Ka4+ 8. Kpb4 Kb6 9. Kpc5 Ka4+ (9. . . Kc8 10. Kpc6 Ke8 11. Kpd7 — ничья) 10. Kpb4 и т. д.

МЕЖДУНАРОДНЫЙ АРБИТР ПО ШАХМАТНОЙ КОМПОЗИЦИИ — почетное звание для судей междунар. соревнований по составлению задач и этюдов, учредженное ФИДЕ в 1956.

Приводим список лиц, удостоенных звания М. а. по ш. к., в алфавитном порядке государств (цифра в скобках означает год присвоения).

А в с т р и я: А. Вотава, И. Галумбирек, Г. Лепушютц, Ш. Эберле (1956).

А н г л и я: Э. Босуэлл, Киппинг, Мэнсфилд, Р. Мэттьюз, Г. Чандлер, Е. Шоу, Цеплер (1956), Г. Ломмер (1958), Д. Ройкрофт (1959), Д. Андерсон (1960), Г. Блэндфорд (1961).

А р г е н т и н а: Эллерман (1956).

Б о л г а р и я: В. Рангелов (1956), А. Таниелян (1961).

Б р а з и л и я: Г. Мартэн, Х. Сантьяго (1956).

В е н г р и я: Р. Дарваш, З. Зилахи, Л. Линднер, О. Надь, Неукомм, Парош, Флек, Л. Шор (1956), Ф. Ковач (1960).

Г Д Р: Граземан, Г. Кайзер (1957), В. Вебер, Г. Феттер (1958).

Г о л л а н д и я: И. Бурбах, Виссерман, К. Гольдшмединг, Г. Дрезе, П. тен Кате, А. Колдейк, Нимейер, И. Сельман, Г. Смит, К. Фейтер (1958), Я. Марвиц, В. Меес (1959).

Д а н и я: В. Иоргенсен, К. Ларсен, Г. Лауритцен, П. Раш-Нильсен, В. Репке (1956), Л. Ларсен (1959).

И з р а и л ь: Ц. Хейльбут (1959).

И н д и я: С. Субраманнам (1959).

Испания: А. Аргюэллес, Х. Мандил-Пухардо, Х. Перис, Э. Пуиг-Амброс (1956), С. Лафора (1960).

Италия: Кикко, Стокки (1956).

Норвегия: Д. Хьелле (1957).

Польша: Врубель, С. Лимбах, Т. Чарнецкий (1956), Я. Русек (1959), Г. Гжебан, М. Пфейфер (1960).

Румыния: Л. Лёвентон, П. Лейбович, Фараго (1956), Р. Войя, Э. Добреску, В. Нестореску, А. Яновчик (1958).

СССР: Авербах, Ботвинник, Брон, Гербстман, Горгиев, Гуляев, Гурвич, Домбровский, Загоруйко, Казанцев, Каспарян, Корольков, Кофман, Лошинский, Рухлис, Сахаров, Умнов, Чеховер, Шиф (1956), Керес, Смыслов (1957), Гебелт, Копнин (1959), Надарейшвили, В. Руденко (1960), Батурин, Бронштейн (1961).

США: Ю. Бухвальд, Н. Габор, В. Итон, Е. Хассберг, Э. Холледей (1956), Р. Бергер, К. Говард, У. Джекобс, Р. Чини (1957), В. Вильсон, Н. Гутман (1958).

Финляндия: Ю. Гунст, А. Дундер, В. Киви, Я. Ханнелиус (1956), Э. Виртанен, О. Кайла, М. Миллинеми (1958).

Франция: П. Бискай, Гальберштадт, Д. Гросси, Р. Леон-Мартэн, Шерон (1956), Р. Дио, Г. Отье (1958), Ш. Вермелингер, А. Грюненвальд, Р. Леконт, К. Сенека, Л. Скотти, Ж. Удо (1959).

ФРГ: Г. Альбрехт, И. Брейер (1957), Г. Латцель, И. Ниман, Унцикер, В. Хагеман (1958), П. Книст, В. Массман, Шпекман (1959), Г. Ауес, Х. Штаудте (1962).

Чехословакия: Я. Венда, Дедрле, Л. Лачный, Мандлер,

В. Пахман, А. Питук, Л. Прокеш, Ф. Прокоп, Фритз, Хавель, Ф. Хладик (1956), Б. Сокуп-Бардон (1957), И. Микан (1958), И. Шульц (1960).

Швейцария: Г. Отт, А. Суттер (1956), С. Изенеггер (1959), К. Флатт (1960).

Швеция: А. Акерблом, А. Верле, А. Гильдебранд, Г. Ионссон, Я. Кнеппель, Б. Ларссон, Ф. Линдгрэн, Х. Тернblad, Г. Хульберг (1956).

Югославия: В. Бартолович, Петрович (1956), С. Златич, З. Хернитц (1958).

МЕЖДУНАРОДНЫЙ МАСТЕР ФИДЕ ПО ШАХМАТНОЙ КОМПОЗИЦИИ — почетное звание, присваиваемое пожизненно за выдающиеся творч. достижения конгрессами ФИДЕ. Первые его были удостоены в 1959 Гербстман (СССР), Гартонг (Голландия), Киппинг, Мэнсфилд (оба Англия), Шерон (Франция), Эллерман (Аргентина).

По утвержденному в 1960 положению право на присвоение звания М. м. по ш. к. получает композитор, у которого отобрано не менее 10 задач (6 этюдов) в один «Альбом ФИДЕ», 15 (9) — в два, 20 (12) — в три, 25 (15) — в большее число «Альбомов».

По результатам I «Альбома ФИДЕ» (1960) М. м. по ш. к. стали: Загоруйко, Каспарян, Лошинский, В. Руденко, Чеховер (СССР), Виссерман (Голландия), ван Дейк (Норвегия), В. Пахман (Чехословакия).

МЕЖДУНАРОДНЫЙ СОЮЗ ПРОБЛЕМИСТОВ (International Problem Board, сокращенно ИПБ) — объединение проблемистов ряда буржуазных государств, основанное в 1927. Первым председателем ИПБ был Биргфельд, официальным органом — журнал «Швальбе». После 1945 ИПБ возглавляет Киппинг, орган — жур-

нал «Проблем». ИПБ никогда не был деятельным, а после организации Междунар. комиссии по ш. композиции ФИДЕ полностью утратил значение.

МЕРЕДИТ — задача (обычно двухходовка), в начальном положении которой число фигур не превышает двенадцати. Название дано в честь амер. проблемиста В. Мередита.

МИНИАТЮРА — задача (этюд), в начальной позиции которой число фигур не превышает семи. Название дано в 1902 нем. проблемистом О. Блюменталем. М. пользуются широкой популярностью у любителей ш-т.

Лит.: Blumenthal O., Schachminiaturen, Lpz., 1902, Neue Folge, Lpz., 1903; Palatz F., Miniatures stratégiques, P., 1935; Havel M., České granaty v miniatuře, Praha, 1936; Palatz F., Massmann W. und Fabel K., Kleinkunst, Prag, 1943; Speckmann W., Strategie im Schachproblem, B., 1958.

МИНИМАЛЬНАЯ ЗАДАЧА — задача, в которой у белых, кроме короля, имеется лишь одна фигура. Название дано в 1934 австр. проблемистом И. Галумбиреком.

МИТРОФАНОВ, Леопольд Адамович (р. 1932)—мастер спорта СССР по ш. композиции с 1961. Инженер-химик, научн. работник. Ленинград. С 1952 опубликовал свыше 40 этюдов, из них 30 отмечены отличиями, в том числе 7 — I призами. Финалист IV первенства СССР по этюдам, в V первенстве занял 2 м. (совм. с Корольковым). На I и II конкурсах ФИДЕ завоевал золотые медали (за совм. работы с Корольковым).

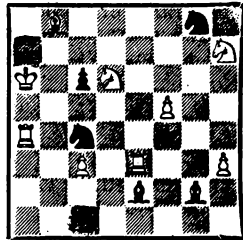
МНОГОХОДОВКА (многоходовая задача) — задача с заданием: белые начинают и дают мат черным более чем в 4 хода.

МЭКЕНЗИ (MacKenzie), Артур (1861—1905) — англ. проблемист, жил на Ямайке. Начал составлять задачи в 1880, весьма успешно

выступал в конкурсах, где завоевал почти 200 отличий, из них около 50 — I призов. Свои творч. взгляды изложил во вступительных статьях к сб. 1887 и 1905. В 1896 потерял зрение, но композиции не оставил до конца жизни.

МЭНСФИЛД (Mansfield), Коминс (Англия) (р. 1896) — проблемист, междунар. мастер и междунар. арбитр по ш. композиции с момента учреждения званий. Опубликовал свыше 700 двухходовых задач, из которых около 300 отмечены отличиями, в том числе 50 — I призами. Для произведений М. характерны глубокое содержание, изящество построения, полное использование механизма задачи. Особенно интересны его работы с игрой батареи, большое внимание он уделил также теме полусвязывания. Вице-президент Междунар. комиссии по ш. композиции ФИДЕ с 1958.

I приз «Гуд компэнион», 1917



Мат в 2 хода

1. Ce4! (с 2. К: c4×) 1... К: d6+ 2. Cd3×; 1... Ke5+ 2. Ld3×; 1... К: e3+ 2. Kb5×.

Лит.: White A., A genius of the twomover. A selection of problems by C. Mansfield, Stroud, 1936.

Н

НАДАРЕЙШВИЛИ, Гиа Антонович (р. 1921) — мастер спорта СССР (с 1962) и междунар. арбитр (с 1960) по ш. композиции. Врач. Тбилиси. С 1938 опубликовал 65 этюдов, из которых 10 награждены I призами. Финалист II — V первенств СССР по разделу этюдов. Во II занял 5 м. Председатель комиссии по композиции Груз. ССР.

Соч.: Шахматные этюды, Тбилиси, 1952 (на груз. яз.).

НАННИНГ (Nanning), Фредерик (1892—1958) — голл. проблемист, основатель Голл. союза проблемистов (1931) и его секретарь в течение 25 лет. Популярная книга Н. «Решение шахматных задач» выдержала 5 изданий.

НЕМЦОВ, Андрей Васильевич (1894—1956) — мастер спорта СССР по ш. композиции с 1954. Инженер-металлург. Жил в Москве. С 1923 составил около 400 задач, из которых многие были

отмечены высокими отличиями. Работал исключительно в области трех- и многоходовки с правильными матами, в основном с ограниченным числом фигур. Во II первенстве СССР занял 4 м, по трехходовкам, в III — 1 м, по многоходовкам.

(см. диаграмму)

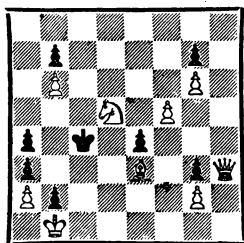
1. Фh7! (цугцванг) 1... Kpd3
2. Фh8! Kpe2 3. Фh1 Kpd3 4. Фf1× или 2... Kpc4 3. Фе8 Kpd3
4. Фb5×; 1... Kp : d5 2. Фg8+ Kpc6 3. Фе8+ Kpd6 4. Фе6×; 1... Kpb5 2. Ф : g7 Кра5 3. Фc3+ Кра6 4. Kc7×. 1. Фh8? Kpd3!, и белые в цугцванге.

НЕУКОММ (Neukomm), Дьюла (1892—1957) — венг. проблемист, междунар. арбитр по ш. композиции с момента учреждения звания. Составлял двухходовки и задачи на «сказочные» темы (на кооперативный и обратный маты), был знатоком задач-блоков (в двухходовке). Один из организаторов Междунар. комиссии по ш. композиции ФИДЕ и ее первый президент. Автор нескольких книг по ш. композиции.

НИМЕЙЕР (Niemeijer), Мейндерт (Голл.) (р. 1902) — ш. композитор, издатель и коллекционер, междунар. арбитр по ш. композиции с 1958. Выпустил ряд сборников, посвященных творчеству крупных проблемистов Голландии, а в 1959 — книгу, содержащую по 100 избранных задач Гартонга и Лошинского. В нач. 30-х гг. начал собирать ш. библиотеку, которая в настоящее время содержит около 7000 наименований. Эта крупнейшая в Европе коллекция в 1948 была передана Н. в дар Государственной библиотеке в Гааге.

НОВОНЕМЕЦКАЯ ШКОЛА В ЗАДАЧЕ — см. Задача.

I—II приз «Ш. в СССР»
1946—47



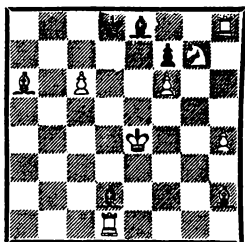
Мат в 4 хода

0

ОБРАТНЫЙ МАТ, или кипергань (от франц. qui perd gagne — кто проигрывает, тот выигрывает), — одна из старейших разновидностей «сказочных ш-т»: белые начинают и заставляют черных дать себе (белым) мат в заданное число ходов.

3. Пигитс

I приз II конкурса ФИДЕ,
1958—59



Обратный мат в 15 ходов

1. Cf1 Kpc8 2. Ch3+ Kpd8
3. Kf5 Kpc8 4. Ke3+ Kpd8 5. Kpf5 Kpc8 6. Kpg5+ Kpd8 7. Kpg4 Kpc8 8. Kph5+ Kpd8 9. Cf1 Kpc8 10. Ca6+ Kpd8 11. Ce2 Kpc8 12. Cg4+ Kpd8 13. Kf5 Kpc8 14. Ke7+ +Kpd8 15. Kg6 fgX.

Задачи на О. м. встречаются уже у Сальвио, дель Рио, Лолли, Понциани. В XIX в. они приобретают широкую популярность, особенно благодаря композициям Петрова, Оппена, Болтона, Брауна и Шинкмана. Первой рус. теоретич. работой о задачах на О. м. было исследование Яниша «Теория киперганей, или обратных матов» («Ш. листок», 1859—61). В дальнейшем О. м. получают очень широкое распространение.

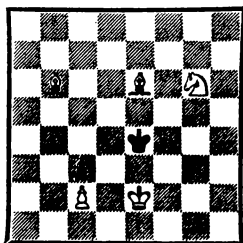
В настоящее время конкурсы по составлению задач на О. м. проводятся, в основном, за рубежом (конкурсы ФИДЕ, отборочные в «Альбом ФИДЕ» и др.).

ОБСТРУКЦИЯ — взаимное блокирование одного и того же поля двумя или более фигурами. Как тема широко распространена в трех- и многоходовке.

ОБХОДНЫЙ МАНЕВР — маневр в задаче, родственный критич. ходу, но отличающийся от него тем, что дальнобойная фигура не переходит через критич. поле, а обходит его. Как и критич. ход, О. м. может быть использован почти в любой комбинации на пересечение линий действия фигур. О. м. впервые был осуществлен франц. проблемистом Эрленом в 1845.

М. Сежер

«Эскакс а Каталунна», 1930



Мат в 6 ходов

При положении черной пешки на с4 задача решалась бы в 3 хода по способу инд. задачи: 1. Cg1 (критич. ход) 1... c3 2. Kf2 Kpd4 3. Kpf3X. Однако из-за пата белые не успевают осуществить критич. ход и поэтому прибегают к О. м.: 1. Cc7

Kpd4 2. Cd6 Кре4 3. Ch2 Kpd4
4. Cg1+ Кре4 5. Kpf2 Kpd4 6.
Kpf3×.

ОСВОБОЖДЕНИЕ ЛИНИИ — тактич. прием в композиции, заключающийся в расчистке линии для проведения маневра фигуры. Различают простое О. л. (фигура уходит с линии) и тематическое (фигура совершает маневр вдоль линии, напр., в бристольской теме).

ОСВОБОЖДЕНИЕ ПОЛЯ — тактич. прием в композиции, заключающийся в уходе фигуры с

поля, необходимого для др. фигуры. О. п. для короля называется разблокированием.

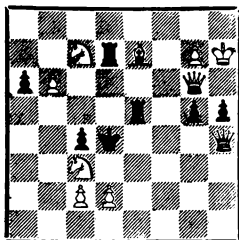
ОТВЛЕЧЕНИЕ — тактич. прием в композиции, заключающийся в отвлечении неприятельской фигуры (обычно путем жертв) от защиты поля или линии; это обстоятельство использует противная сторона. В задачах логич. школы О. является основой группы тем, из которых наибольшей популярностью пользуется римская тема.

П

ПАЛЬКОСКА (Palkoska), Эмиль (1871—1955) — выдающийся чехосл. проблемист, мастер Чехословакии по композиции. За 65 лет творч. деятельности опубликовал более 1000 задач, преимущественно трехходовок. Участник большого числа конкурсов, на которых завоевал огромное число отличий. Особенно успешно выступал на больших междунар. конкурсах Трельхэттанского ш. клуба (Швеция), где неоднократно брал I призы. П. был основоположником стратегич. направления в чешской школе, многие его задачи были построены на острых комбинациях логич. характера. Большую ценность имеет статья П. о сущности и конструировании задач, предпосланная им сборнику своих произведений.

Важную роль сыграл редактировавшийся П. в течение почти 40 лет ш. отдел в газете «Народни политика», вокруг которого группировались его ученики: Плеснивый, Вашта, Венда, Шульц, Вотруба и др.

I приз нем. конкурса, 1933



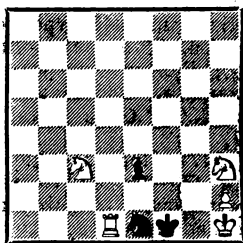
Мат в 3 хода

1. b7 (с2. Фb6+) 1...
Ldd5 2. K3b5+! Л: b5 3. c3×;
1... Фе4 2. Ke2+! Ф: e2 3. c3×;
1... Ле: e7 2. Фf6+ Ле5 3.
Ke6× или 2... Kрс5 3. К: a6×.

ПАРОШ (Paros), Дьердь (Венгрия) (р. 1910) — проблемист, мастер Венгрии по композиции, междунар. арбитр по ш. композиции с момента учреждения звания. Добился успехов в области задач на кооперативный мат. Член Междунар. комиссии ФИДЕ по ш. композиции. Автор ряда популярных руководств по композиции.

ПАУЛИ (Pauly), Вольфганг (1876—1934) — выдающийся рум. проблемист. Как Лойд и Шинкман, составлял задачи всех жанров и стилей, общее число которых достигает 5000. Излюбленный вид задач П. — композиции на эхоматы с симметричным начальным положением и асимметричным решением, миниатюры и задачи-близнецы. Небольшая часть (170) задач П. собрана в книге Нимейера.

П. был любителем-астрономом. Его именем названа открытая им в возрасте 22 лет комета: «Хемнитцер таблатт», 1927



Мат в 3 хода

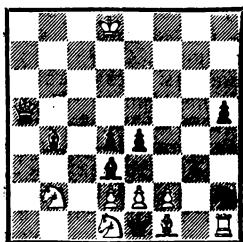
1. Лa1 e2 2. Кb1 Кc3 3. Кd2×. После первого хода белых снова мат в 3 хода с решением: 1. Лd1 e2 2. Кe4 edФ 3. Кg3×.

Лит.: Niemijer M., Zo sprak Wolfgang Pauly, Wassenaar, 1948.

ПАХМАН (Pachman), Владимир (Чехословакия) (р. 1918) — междунар. мастер (с 1960) и междунар. арбитр (с момента учреждения звания) по ш. композиции, засл. мастер спорта Чехословакии. С 1934 опубликовал около 1000 задач и этюдов, из которых 150 отмечены призами, в том числе 50 — I призами. Редактор отдела композиции журнала «Чехословенский шах», автор многих статей и книги «Шахматная задача», всесторонне освещающей вопросы истории и тео-

рии чешской школы в задаче. Член Междунар. комиссии по ш. композиции ФИДЕ.

I приз Олимпийского конкурса, 1948



Мат в 3 хода

1. Фf5 h4 2. Ф : e4 (угроза) 2. . . К : f1 3. ed× или 2. . . С : e4 3. d3×; 1. . . Kg4 2. Ке3 и 3. Кg2× или 2. . . К : e3 3. de×; 1. . . Кf3 2. ef С : f1 3. Ф : e4×; 1. . . К : f1 2. Ф : h5.

ПЕЛИКАН — см. стр. 303.

ПЕРВЕНСТВО ПО ШАХМАТНОЙ КОМПОЗИЦИИ — вид соревнования композиторов, введенный в практику сов. составителями задач и этюдов.

В личном П. по ш. к. оценку получают не только лучшие композиции участника (как в обычном конкурсе), но и все его творчество за определенный отрезок времени.

Наряду с первенством СССР по композиции личные первенства регулярно проводятся в Латв. ССР (1950, 1951, 1953, 1955, 1957, 1959) и УССР (1958, 1959, 1961).

По примеру сов. композиторов личные первенства организуются в Болгарии, Венгрии, Польше, Румынии, Чехословакии.

О команд. П. по ш. к. см. первенство СССР по ш. композиции командное.

ПЕРВЕНСТВО СССР ПО ШАХМАТНОЙ КОМПОЗИЦИИ КОМАНДНОЕ — традиц. соревнование коллективов составителей задач и этюдов союзных республик, Москвы и Ленинграда. Команда-победительница награждается переходящим кубком Центр. совета Союза спорт. обществ и организаций СССР.

Приводим результаты проведенных первенств.

I (1956—57). 8 команд по 8 досок (этюды — 2, двухходовки — 3, трехходовки — 2, четырехходовки — 1). По доскам предлагались темы; этюды и задачи на одну тему составляли конкурсы. Победители определялись по наибольшей сумме очков.

1. Латв. ССР (114 $\frac{1}{2}$ из 152); 2. УССР-I (97 $\frac{1}{2}$); 3. БССР (89); 4. РСФСР-II (Урал, 77 $\frac{1}{2}$); 5. РСФСР-I (73 $\frac{1}{2}$); 6. УССР-II (58 $\frac{1}{2}$); 7. Груз. ССР (45); 8. Москва (19 $\frac{1}{2}$). Соревнование по решению задач и этюдов: 1. РСФСР-II (266 из 361); 2—3. БССР и УССР-I (по 250).

II (1957—58). 10 команд по 8 досок. 1. Москва (80 из 115); 2. Ленинград (70 $\frac{1}{2}$); 3. БССР (60 $\frac{1}{2}$); 4. РСФСР-I (58 $\frac{1}{2}$); 5. Латв. ССР (57 $\frac{1}{2}$); 6. Эст. ССР (44); 7. Груз. ССР (39 $\frac{1}{2}$); 8. РСФСР-II (Урал, 36 $\frac{1}{2}$); 9. Узб. ССР (34 $\frac{1}{2}$); 10. УССР (29). Соревнование по решению задач и этюдов: 1. Груз. ССР; 2. Ленинград; 3. РСФСР-II (Урал).

III (1960). 11 команд по 9 досок (9 доска — задачи на кооперат. мат). 1. Москва-I (74 $\frac{1}{2}$ из 99); 2—3. Латв. ССР и УССР-I (по 56 $\frac{1}{2}$); 4. Москва-II (51 $\frac{1}{2}$); 5. РСФСР-I (50 $\frac{1}{2}$); 6. Ленинград (39 $\frac{1}{2}$); 7. РСФСР-II (39); 8. БССР (37 $\frac{1}{2}$); 9. Груз. ССР (32); 10. УССР-II (26 $\frac{1}{2}$); 11. Казах. ССР (15). Соревнование по решению задач и этюдов: 1. Груз. ССР (408 из 507); 2. Москва (404); 3. БССР (389); 4. РСФСР-I (383);

5. УССР-II (353); 6. Казах. ССР (334); 7. УССР-I (321); 8. Ленинград (266).

ПЕРВЕНСТВО СССР ПО ШАХМАТНОЙ КОМПОЗИЦИИ ЛИЧНОЕ — традиц. соревнование лучших сов. составителей задач и этюдов.

Еще в 1929 был организован всесоюзный чемпионат композиторов. Победителями (по наименьшей сумме очков) стали: этюды (8 авторов, 35 этюдов) — Корольков (107), Гурвич (157 $\frac{1}{2}$), Горгиев (193); двухходовки (20 авторов, 71 задача) — Умнов (762 $\frac{1}{2}$), Овчинников (864 $\frac{1}{2}$), В. и С. Пименовы (913 $\frac{1}{2}$), Исаев (914), Барулин (945); трехходовки (9 авторов, 25 задач) — Вильнер (190 $\frac{1}{2}$), Гуляев (225 $\frac{1}{2}$).

Традиция проведения первенств СССР была установлена в 1947.

I (1947). Поступившие произведения (70 этюдов 19 авторов, 54 двухходовки 15 авторов и 46 трехходовок 15 авторов) составили полуфиналы. Судейская коллегия выделила в финал по одной композиции каждого участника по каждому разделу. Т. обр., I первенство мало отличалось от обычного конкурса, и в дальнейшем регламент был изменен.

Этюды: 1. Каспарян; 2. Брон; 3. Керес; 4. Корольков; 5. Гербстман; 6. Либуркин; 7. Заходякин; 8. Ал. Кузнецов; 9. Бондаренко; 10. Чеховер; 11. Бельский; 12—13. Гуляев и Ярославцев; 14. Д. Петров; 15. Горгиев; 16. Тюлин; 17. Айзенштат; 18. Козлов.

Двухходовки: 1. Гуляев; 2. Рухлис; 3. Алешин; 4. Ал. Кузнецов; 5. Лейтес; 6. Лошинский; 7. А. Кейранс; 8. Загоруйко; 9. Пономарев; 10. Бирнов; 11. Доборджинидзе; 12. Брон; 13. Ярославцев; 14. Батулин; 15. Козлов.

Трехходовки: 1. Лошинский; 2. Лейтес; 3. Брон; 4. Понома-

рев; 5. Загоруйко; 6. Гуляев; 7. Малахов; 8. Алешин; 9—10. Бирнов и Доборджгинидзе; 11—12. Батурин и Ярославцев; 13. П. Кейранс; 14. А. Кейранс; 15. Козлов.

II (1948). Первенство проводилось в три этапа: отборочные соревнования (конкурсы, турниры, матчи с участием свыше 1000 композиций 400 авторов); полуфиналы (14 авторов с 64 этюдами, 17 с 82 двухходовками, 12 с 52 трехходовками); финал (20 лучших композиций по каждому разделу). Победители определялись по наибольшей сумме очков.

Этюды: 1—2. Корольков и Либуркин (по 48); 3. Каспарян (41); 4. Казанцев (22); 5. Надарейшвили (14); 6. Брон (12); 7. Чеховер (7); 8. Бирнов (6); 9—10. Бондаренко и Ал. Кузнецов (по 5); 11. Беленький (3).

Двухходовки: 1. Лошинский (53 ½); 2. Загоруйко (46); 3. Копнин (35); 4. Умнов (31); 5. Кофман (20); 6. Ал. Кузнецов (8); 7. Рухлис (6); 8. Бирнов (5); 9. Батурин (4); 10. Брон (1).

Трехходовки: 1. Лошинский (66); 2. Загоруйко (41); 3. Кофман (33); 4. Немцов (26); 5. Брон (25); 6. Бирнов (11); 7. Лейтес (7); 8. Домбровский (1).

III (1952). Первенство проводилось примерно по той же системе, что и предыдущее. Полуфиналы — 20 авторов с 85 этюдами, 34 с 138 двухходовками, 26 с 104 трехходовками, 15 с 40 многоходовками. В финал были отобраны по 25 композиций (по разделу многоходовок — 20).

Этюды: 1. Либуркин (70); 2. Казанцев (49); 3. Каспарян (44); 4. Гурвич (39); 5. Заходякин (30); 6. Чеховер (29); 7. Бирнов (20); 8. Гуляев (15); 9. Брон (8); 10. Бондаренко (6); 11. Корольков (5); 12. Гербстман (4); 13. Саха-

ров (3); 14. Надарейшвили (2); 15. Бабич (1).

Двухходовки: 1. Лошинский (82 ½); 2. Загоруйко (63 ½); 3. Бирбрагер (61); 4. Копнин (24); 5. Гуляев (17); 6. Пугачев (16); 7. Мачс (14); 8. А. Кейранс (12); 9. Ведерс (11); 10. Вахлаков (10); 11. Ф. Россомохо (5); 12—13. Белякин и Рухлис (по 3); 14. Дюммель (2); 15. Кашеев (1).

Трехходовки: 1. Лошинский (84); 2. Загоруйко (54); 3. Гуляев (50); 4. Шиф (29); 5. Орешин (25); 6. Пугачев (23); 7. Лободинский (21); 8. Брон (13); 9. Либуркин (8); 10—11. Назаров и Пономарев (по 5); 12. Домбровский (4); 13. А. Кейранс (3); 14. Пигитс (1).

Многоходовки: 1. Немцов (63); 2. Брон (43); 3. Хиндре (24); 4. Исарьянов (20); 5. Ал. Кузнецов (18); 6. Загоруйко (17); 7. Белякин (8); 8. Студенецкий (7); 9. Бирнов (4); 10. Ведерс (3); 11. Ярославцев (2); 12. Савченко (1).

IV (1955). Полуфиналы — 24 автора с 72 этюдами, 36 с 122 двухходовками, 30 с 99 трехходовками, 22 с 48 многоходовками. В финал отбиралось по 25 композиций.

Этюды: 1. Каспарян (80); 2. Гурвич (42); 3. Гербстман (27); 4. Казанцев (24); 5. Ал. Кузнецов (21); 6. Бирнов (20); 7—8. Ал. Кузнецов и Сахаров (выступали совм.) и Копнин (по 19); 9. Корольков (18 ½); 10. Чеховер (18); 11. Надарейшвили (12); 12. Якимчик (9); 13. Перельман (7); 14. Бондаренко и Каковин (выступали совм.—4); 15. Митрофанов (2 ½); 16. Бабич (2).

Двухходовки: 1. Лошинский (94); 2. Лаздиньш (53); 3. Домбровский (40); 4. Загоруйко (28); 5. Гебельт (20); 6. Дюммель (18); 7. Печенкин (16); 8. Копнин (13); 9. Я. Россомохо (11); 10. Ф. Россомохо (9); 11. Хиндре

(8); 12. Павлов (5); 13. В. Руденко (4); 14. Мансуров (3); 15. Трояновский (2); 16. Драйска (1).

Трехходовки: 1. Лошинский (83); 2. Загоруйко (57 ½); 3. Гебельт (49); 4. Кофман (47 ½); 5. Домбровский (21); 6. Пугачев (20); 7. Лободинский (19); 8. Пигитс (12); 9. Драйска (7); 10. Ан. Кузнецов (6); 11. Исарьянов (2); 12. Орешин (1).

Многоходовки. 1. Лободинский (67); 2. Розенфельд (57); 3. Кофман (24); 4—5. Бюзандян и Пигитс (по 23); 6. Печенкин (22); 7—8. Вальциньш и Исарьянов (по 21); 9. Ведерс (20); 10. Ан. Кузнецов (17); 11. Назаров (14); 12. Виестурс (8); 13. Попандопуло (5); 14. Ал. Кузнецов (3).

V (1959). Полуфиналы — 37 авторов со 174 этюдами, 50 с 228 двухходовками, 31 со 114 трехходовками, 32 со 106 многоходовками. В финал отбирались по 25 композиций.

Этюды: 1. Каспарян (119); 2. Корольков и Митрофанов (63); 3. А. Сарычев (43); 4. Ан. Кузнецов и Сахаров (38); 5—6. Гербстман и Якимчик (по 33); 7. Чеховер (24); 8. Тявловский (17); 9. Евреинов (11); 10. Брон (7); 11. Д. Петров (4); 12.—14. Горгиев, Надарейшвили и В. Руденко (по 3); 15. Копнин (2); 16. Беленький (1); 17—18. Бондаренко и Каковин (по ½).

Двухходовки: 1. Гебельт (47); 2. Драйска (46); 3—4. Домбровский и Рухлис (по 45); 5. Ан. Кузнецов (34 ½); 6. Загоруйко (29); 7. Жуковин (25); 8. Великий (24); 9. Лившиц (20); 10. Авармаа (17); 11. Телегин (14); 12. Павлов (10); 13. В. Руденко (9 ½); 14. Печенкин (9); 15. Великославский (8); 16. Чепижный (7 ½); 17. Мансуров (7); 18. Ал. Кузнецов (3 ½); 19. Трояновский (3).

Трехходовки: 1. Лошинский

(114); 2. Загоруйко (83); 3. В. Руденко (64); 4. Лошинский и Шиф (выступали совм.—55); 5. Брон (39); 6. Чепижный (19); 7. Исарьянов (12); 8—9. Копнин и Ан. Кузнецов (по 7 ½); 10. Трояновский (2); 11. Минюков (1).

Многоходовки: 1. Попандопуло (135 ½); 2. Лошинский и Шиф (выступали совм.—91 ½); 3. Кофман (35); 4. Брон (34 ½); 5. В. Руденко (27 ½); 6. Пигитс (21); 7. Печенкин (18); 8. Ведерс (17 ½); 9. Бирнов (13); 10. Драйска (6); 11. Розенфельд (3 ½); 12. Рухлис (½).

Лит.: Кофман Р., Всесоюзные первенства по шахматной композиции, М., 1956.

ПЕРЕМЕНА МАТОВ — группа тем в задаче, заключающихся в том, что имеющиеся в начальном положении маты после вступительного хода белых меняются. Наличие П. м. затрудняет решение задачи.

ПЕРЕСЕЧЕНИЕ — обширная группа комбинаций в задаче (этюде), построенных на использовании точек пересечения линий действия двух или более дальноточейных фигур. Различают белое П. (обе фигуры белого цвета, напр. инд. тема); черное П. (обе фигуры черного цвета, тема Гримшоу); смешанное П. (черно-белое, тема Новотного), очень редко встречается бело-черное. Возможно П. разноходящих фигур (тема Чини-Лойда) и равноходящих фигур (тема Вюрцбурга — Плахутты). П. может иметь своей целью постоянное выключение фигуры из игры (тема Зеебергера) и носить временный характер (инд. тема).

ПЕРЕХОДНЫЙ ПЕРИОД — см. Задача.

ПЕТРОВ А. — см. стр. 803.

ПЕТРОВИЧ (Petrović), Не-

над (Югославия) (р. 1907) — проблемист, обществ. деятель в области композиции, междунар. арбитр по ш. композиции с момента учреждения звания. С 1924 опубликовал 600 композиций всех жанров, из которых 150 отмечены отличиями, в том числе около 50 — I призами. Большой мастер в области рекордных задач, а также задач на ретроградный анализ. После смерти Неукomma в 1958 был избран президентом Междунар. комиссии по ш. композиции ФИДЕ. Редактор журнала «Проблем».

ПЛАТОВ, Василий Николаевич (24 марта 1881, Рига—17 июля 1952, Москва)— выдающийся сов. эрудист. Врач-эпидемиолог, канд. мед. наук, засл. врач РСФСР. Жил в Москве.

С 1903 П. опубликовал свыше 200 этюдов, большинство из которых составлены совм. с братом Михаилом. После 1928 отошел от активной творч. деятельности.

Наряду с Троицким и Л. Куббелем П. принадлежит к основоположникам отечеств. школы в этюдной композиции. Свои творч. взгляды братья П. высказали в предисловии к сб. этюдов (1928): «Этюд, как и всякое произведение искусства, должен удовлетворять требованиям как со стороны содержания, так и формы. Содержанием является та или иная идея, находящая свое выражение в комбинации или в позиционной игре; законченность формы заключается в простоте построения, соединенной с максимальной экономией средств; чем проще начальное положение, тем сильнее эффект, вызываемый при выявлении скрытой в позиции идеи. В комбинационно-позиционном направлении этюдной композиции авторы видят залог дальнейшего ее прогресса и с чувством глубокого удовлетворения констатируют, что на этом именно базисе

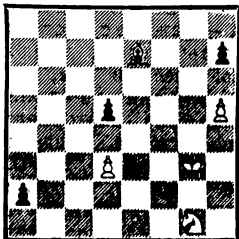
пышным цветом расцвело в СССР современное этюдное искусство».

П. редактировал отдел этюдов в журналах «Ш. обозрение» (1909—10), «Ш-ты» (1922—29) и «64» (1925—29). Комментарии к решениям этюдов из сборника 1925 представляют огромную познавательную и педагогическую ценность.

П. редко выступал в конкурсах. Им завоевано всего около 30 отличий, в том числе 4 I приза.

В. и М. Платовы

I приз «Ригер тагблат», 1909



Выигрыш

1. Cf6 d4 2. Ke2! (2. Kf3? a1Ф 3. С : d4+ Ф : d4 4. К : d4 Кр : d4 5. Кpg4 Кр : d3 6. Кpg5 Кре4 ведет лишь к ничьей) 2. . . a1Ф 3. Кc1!1 Фа5 (3. . . Ф : c1 4. Сg5+; 3. . . Кpd2 4. Кb3+; 3. . . h6 4. Се5) 4. С : d4+ Кр:d4 (d2) 5. Кb3+, и белые выигрывают.

Этот этюд привлек внимание В. И. Ленина и удостоился его высокой оценки. В письме к брату Д. И. Ульянову он писал: «17 февраля 1910 г. ...А вот в «Речи» увидел сегодня этюд, который решил не сразу и который мне очень понравился. Положение такое: белые: Кpg3, Се7, Кg1 и пешки d3 и h5. Черные: Кре3 и пешки h7, d5 и a2 (т. е. последняя за ход до превращения в

королеву). Белые начинают и выигрывают. Красивая штучка!»

Соч.: Сборник шахматных этюдов, М., 1914, 2 изд., М.-Л., 1928 (совм. с М. Платовым); 150 избранных современных этюдов, М., 1925.

Лит.: Этюды, в сб.: Советский шахматный этюд, М., 1955.

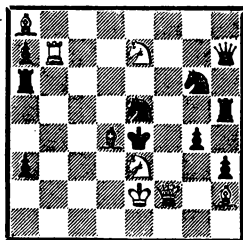
ПОБОЧНОЕ РЕШЕНИЕ — решение задачи (этюда) способом, отличным от авторского. П. р. в задаче называется полным, если оно начинается с первого хода, и частичным (дуалью), если обход авторского замысла возможен в вариантах.

ПОВТОРЕНИЕ ИДЕИ, МАНЕВРА — важное средство худож. выразительности в композиции, заключающееся в том, что идея (маневр) или один из ее элементов несколько раз повторяется для усиления эстетич. воздействия.

ПОВТОРНАЯ УГРОЗА — понятие в задаче, введенное сов. проблемистами. Смысл П. у. раскрывает следующая задача.

Л. Гугель

II приз «64», 1935



Мат в 2 хода

1. K7i5 ♞ 2. Kg3×; любое отступление Ke5 защищает от этой угрозы (поле e5 становится свободным), но возникает П. у.: 2. Le7×; 1... Kc6! 2. Kd6×; 1... Kd7! 2. Lb6×; аналогично: 1... C ♞ 2. Lb4× (П. у.); 1... Cb6! 2. Le7×.

ПОЗИЦИОННАЯ НИЧЬЯ — группа ничейных тем в этюде, заключающихся в том, что сильнейшая сторона по причинам позиц. характера лишена возможности использовать свое подавляющее преимущество. Основные виды П. н.: а) крепость; б) блокада; в) привязывание; г) вечное нападение. Термин «П. н.» применяется и к позициям, в которых достигается ничья одним из указанных способов.

Лит.: К а с п а р я н Г., Позиционная ничья, М., 1962.

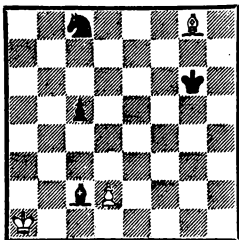
ПОЛУСВЯЗЫВАНИЕ (полусвязка) — особый механизм в задаче, когда между черным королем и белой дальнобойной фигурой находятся две черные фигуры, причем уход одной из них с линии позволяет белым дать мат, используя связку другой. Если обе черные тематические фигуры создают варианты со связкой, П. называется полным. Термин предложен в 1915 Мэнсфилдом. П. широко разрабатывалось как тема в двухходовке в 20-х гг.

ПОПАНДОПУЛО, Авенир Николаевич (р. 1920) — мастер спорта СССР по ш. композиции с 1961. Канд. техн. наук. Ленинград. С 1937 опубликовал около 80 задач, преимущественно многоходовок стратегич. стиля, из них 35 удостоены отличий. Финалист IV первенства СССР, в V занял I м. по разделу многоходовок.

ПОПЕРЕМЕННОЕ НАПАДЕНИЕ — разновидность ничейной темы вечного нападения в этюде, заключающаяся в том, что белые поочередно нападают своей фигурой (фигурами) на две фигуры противника. (см. диагр.)

1. Kpb2 Ca4 2. Krc3 Kd6 3. d4 Kb5+ 4. Krc4 cd 5. Kpb4 Kc3 6. Krc4 Kb5 7. Kpb4 Kc3 8. Krc4 Ke2 9. Kpd3 Cd1 10. Kpd2 Kc3 11. Kpd3.

В. Корольков
I приз «Ш. в СССР», 1947



Ничья

ПОСПИШИЛ (Pospíšil), Иосиф (1861—1916) — чешский проблемист и теоретик композиции, один из основоположников чешской школы в задаче. Впервые изложил программу этой школы в обширном предисловии к сб. задач чешских авторов (1887).

Лит.: Dobruský J., J. Pospíšil. Sachové úlohy, Praha, 1907; White A. and Thompson W. H., Ceske melodie, Potsdam, 1908.

ПОХВАЛЬНЫЙ ОТЗЫВ — см. Конкурс составления ш. задач и этюдов.

ПОЧЕТНЫЙ ОТЗЫВ — см. Конкурс составления ш. задач и этюдов.

ПРАВИЛЬНЫЙ МАТ (ПАТ) — матовая (патовая) позиция, являющаяся одновременно чистой и экономичной. П. м. — один из характерных признаков задач чешской школы.

ПРЕДШЕСТВЕННИК в композиции — произведение, по идее, схеме и конструкции сходное с позднее напечатанной композицией.

Различают: полный П. — идея, схема и конструкция обеих композиций совпадают полностью (в этом случае новая композиция

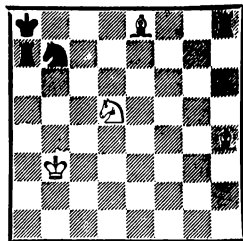
теряет право на существование); частичный П. — идея и схема композиций совпадают, конструкция — различна. Право на авторство определяется в зависимости от степени совпадения конструкции: при незначительном улучшении (или устранении дефекта) новая композиция печатается под фамилией первого автора с указанием, что это переработка нового автора; при существенном улучшении новая композиция печатается под фамилией нового автора с указанием, что это переработка композиции старого автора.

ПРИВЛЕЧЕНИЕ — тактич. прием в композиции, заключающийся в завлечении фигуры противника на поле или линию (обычно путем жертв), где она мешает защите.

ПРИВЯЗЫВАНИЕ — тема в этюде, являющаяся разновидностью познц. ничьи. Она заключается в том, что слабейшая сторона спасается, привязывая одну или несколько фигур противника к защите определенных полей.

А. Гурвич

III приз «Шахматы», 1927-I



Ничья

1. Kb6+ Kрb8 2. Cg3+ Kd6
3. C : d6+ Kрb7 4. Cd7! Kр : b6
5. Ce5 Lh4 6. Cg3 Ld4 7. Cf2
Ла : d7 8. Kрc3 Kрc5 9. Cg1(е3).
ПРИЗ — см. Конкурс составления ш. задач и этюдов.

ПРИЦЕЛЬНЫЙ ПУНКТ — см. Тема прицельного пункта.

«ПРОБЛЕМ» («Problem») — журнал по композиции, издающийся с 1951 в Югославии (редактор Петрович), орган Югосл. союза ш. композиторов, с № 10 (1952) — Междунар. союза проблемистов, с № 49 (1958) — Междунар. комиссии по ш. композиции ФИДЕ. Периодичность — 8—10 номеров в год, как правило сброшюрованных по несколько номеров в одной книжке. С №33 (1956) введен постоянный отдел этюдов.

«П.» публикует статьи на разных языках по теории и истории композиции, проводит годовые и тематич. конкурсы составления и решения задач и этюдов, помещает информационный материал

о соревнованиях, печатает рецензии на книги и т. д.

ПРОБЛЕМИСТ — составитель задач.

ПСЕВДОДВУХХОДОВКА — задача-блок, в начальной позиции которой на любой ход черных следует мат на 2 ходу. Однако в действительном решении из-за отсутствия выжидательного хода у белых мат достигается лишь в большее число ходов.

ПУАНТА КОМБИНАЦИИ (франц. *pointe*) — самый тонкий и скрытый ход (вершина, «гвоздь») комбинации в этюде. Термин введен Л. Куббелем. В этом же смысле термин используется в практич. партии.

ПШЕПЮРКА — см. стр. 313.

Р

РАЗБЛОКИРОВАНИЕ — см.

Освобождение поля.

РАЗВЯЗЫВАНИЕ — тактич. прием в композиции. В двух, реже в трехходке Р. может служить темой задачи. Различают Р. прямое, когда связывающая фигура сама уходит с линии связки, и Р. косвенное, осуществляемое путем перекрытия линии связки др. фигурой. Прямое Р. белой фигуры широко разрабатывалось проблемистами стратегич. школы в двухходке, особенно Эллерманом, почему носит название «эллермановское развязывание».

РАСПАТОВАНИЕ — предложение противнику хода в положении пата. В задаче Р. входит составным элементом в ряд логич. комбинаций (инд., Чини — Лойда и др.).

РЕКОРДНАЯ ЗАДАЧА (ЭТЮД), или таск, — композиция, в которой тема выражена в мак-

симальной форме, напр. двухходка с движением кося на все доступные восемь полей (конечное колесо) или с пятью самосвязываниями черного ферзя.

РЕТИ — см. стр. 318.

РЕТРОГРАДНЫЙ АНАЛИЗ (ретроанализ) — восстановление условной партии (целиком или частично), приводящей к начальной позиции задачи или этюда, путем нахождения серии предшествующих ходов обеих сторон. Цель Р. а. может быть различной: доказать возможность начальной позиции, определить очередность хода, доказать право взятия пешки на проходе на первом ходу решения или право на рокировку и т. д.

Задачи на Р. а. составляют особую группу композиций с разнообразными заданиями, для решения которых и необходимо предварительно провести Р. а. Первые задачи на Р. а. появи-

лись в серед. XIX в. (Лойд и др.). Большое внимание этому жанру уделяли Гундсдорфер, Доусон, Онициу, Троицкий, Хэг, Суньер, а из совр. авторов — Чериани, Левентон и др.

Кроме задач на собственно Р. а., существуют задачи на взятие ходов обратно. В последних различают два вида задания: а) белые берут обратно последний ход и дают мат в заданное число ходов; б) ретроматы — после взятия обратно ряда ходов белые дают мат в один ход.

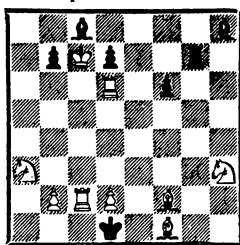
Лит.: Dawson T. and Hunsdorffer W., *Retrograde analysis*, Leeds, 1915; Ceriani L., *32 Personaggi e 1 Autore*, Milano, 1956.

РЕШЕНИЕ ЗАДАЧИ (ЭТЮДА) — нахождение последовательности ходов белых и черных, приводящих во всех вариантах к выполнению задания автора. Если хотя бы в одном варианте задание не выполняется — задача (этюд) не решается; при наличии нескольких путей к выполнению задания задача (этюд), помимо авторского, имеет одно или несколько побочных Р.

РИМСКАЯ ТЕМА — тема в композиции, одна из главных логич. комбинаций, основанная на отвлечении фигур. В ложном следе черная фигура может отразить угрозу — поэтому белые отвлекают эту фигуру, чтобы при попытке черных отразить угрозу той же фигурой в их позиции создалось решающее ослабление. Особенность Р. т. заключается в аналогичном характере движения тематич. черной фигуры в ложном следе и решении. Р. т. получила название по задаче Котца и Кокелькорна (1905), посвященной римскому ш-сту и редактору Гульельметти. Однако римский мотив встречался и раньше, напр. в задаче Кидсона, 1858.

Р. Кофман

5 м. II первенства СССР, 1948

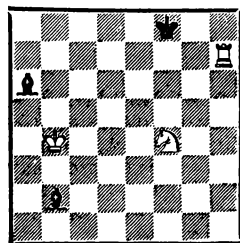


Мат в 3 хода

1. b3 (2. Лb2 и 3. Лb1×)
1... Лg3 2. Кf4! Ле3(Лc3+) 3. de(dc)×; 1... Лg4 2. d3! Ле4(Лc4+) 3. de(dc)×; 1... Лg5 2. d4! Ле5(Лc5+) 3. de(dc)×. 1. Кf4(d3, d4)? Ле7!

РИНК (Rinck), Генри (1870—1952) — выдающийся франц. этюдист; длительное время жил в Испании. Был необычайно продуктивен — с 1901 составил около 2000 этюдов. Вначале стиль Р. носил комбинац. характер, но затем в его творчестве стали преобладать элементы позиц. борьбы, идеи доминанции. Р. разрабатывал почти исключительно тему борьбы фигур без пешек, стараясь представить идеи позиц. борьбы и выявить особенности фигур в чистом и экономичном виде. Р. является одним из основоположников совр. этюда наряду с Троицким, В. Платовым и Л. Куббелем.

II приз «Ческе слово», 1924



Выигрыш

1. Ла7 Cf1 2. Ла2 Ch8 (2. . . Cc1 3. Lf2 Ca6 4. Kd3+; 2. . . Cf6 3. Lf2 Ce7+ 4. Kpb3 Ca6 5. Kd5+ Kpe8 6. Kc7+; 2. . . Cg7 3. Lf2 Ca6 4. Ke6+ Kpg8 5. Lg2) 3. Ла8+! Kpg7 4. Ла1, и белые выигрывают.

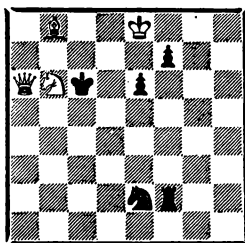
РУДЕНКО, Валентин Федорович (р. 1938) — мастер спорта СССР (с 1960), междунар. мастер (с 1961) и междунар. арбитр (с 1960) по ш. композиции. Инженер-физик. Днепропетровск.

С 1954 Р. опубликовал более 250 композиций всех жанров, преимущественно двух- и трехходовок. Почти все двухходовки составлены на тему перемены матов; в трехходовке отдает предпочтение задачам стратегич. стиля, в многоходовке — задачам с правильными матами. Около 100 композиций Р. отмечены высокими отличиями, в том числе 30 — I призами. Финалист IV и V первенств СССР (в последнем — по всем четырем разделам; по трехходовкам занял 3 м., по многоходовкам — 5). Победитель I (по двухходовкам) и II (по двух- и трехходовкам) первенств УССР. Председатель Днепропетр. обл. комиссии по композиции.

(см. диагр.)

1. Ca7 ∞ 2. Fc8+ Kpb5 3. Fc4+ Кра5 4. Фа4×; 1. . . Kc3 2. Kd7+ Kpd5 3. Fb7+ Kpc4

I приз «Чехословацки шах», 1956



Мат в 4 хода

4. Ke5×; 1. . . Lf4 2. Kc4+ Kpd5 3. Fb5+ Kpe4 4. Kd2×.

Соч.: Осада черного короля, Днепропетровск, 1960 (совм. с Т. Горгиевым).

РУХЛИС, Ефим Наумович (р. 1925) — мастер спорта СССР (с 1961) и междунар. арбитр (с момента учреждения звания) по ш. композиции. Инженер-экономист. Ташкент. С 1937 опубликовал свыше 80 двухходовых задач, из которых около 50 отмечены высокими отличиями, в том числе 11 — I призами. В 1946 открыл тему, сыгравшую большую роль в развитии совр. двухходовки и получившую название темы Р. В I первенстве СССР занял 2 м. по разделу двухходовок. Финалист II, III и V первенств СССР.

С

САМОСВЯЗЫВАНИЕ — тактич. прием в композиции, заключающийся в том, что черные (белые) сами создают связь своей фигуры. В двух-, реже в трехходовке самосвязывание может служить темой задачи (напр., тема Шифмана).

САРЫЧЕВ, Александр Васильевич (р. 1909) — мастер спорта СССР по ш. композиции с 1961. Педагог. Баку. С 1925 опубликовал около 40 этюдов (ряд составлен совм. с братом Константином С.), из которых 20 удостоены отличий.

САХАРОВ, Борис Андреевич (р. 1914) — сов. этюдист, судья всесоюзной категории (с 1958) и междунар. арбитр (с момента учреждения звания) по ш. композиции. Доктор техн. наук. Москва. С 1935 опубликовал около 60 этюдов; многие из них удостоены отличий. Последние годы выступает совместно с Ан. Кузнецовым. Финалист III, IV и V первенств СССР; в последнем занял 4 м.

СВЕРЧОК — см. «Сказочные шахматы».

СИМВОЛИЧЕСКАЯ ЗАДАЧА — задача, начальная (заключительная) позиция или процесс решения которой изображает как-нибудь букву, фигуру и т. д. С. з. имели распространение в XIX в.

СИМХОВИЧ, Фройм Маркович (1896—1945) — сов. композитор. Инженер-химик. Жил в Ленинграде. Начал печататься еще до 1917. Многие произведения С. отмечены высокими отличиями. Большой оригинальностью отличаются этюды С. на тему позиций ничьей. Результаты своих исследований он обобщил в статье (1928), которая послужила толчком к дальнейшему развитию темы.

Соч.: Позиционная ничья, «Задачи и этюды», № 3, 1928.

Лит.: Королюков В., Ф. М. Симхович, в сб.: Советский шахматный этюд, М., 1955.

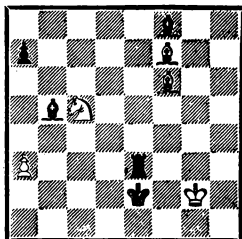
СИСТЕМАТИЧЕСКИЕ ИДЕИ — идеи в этюде (реже в задаче), заключающиеся в том, что одна или несколько фигур в своем движении образуют определенную периодически повторяющуюся систему.

(см. диагр.)

1. Ch5+ Kpe1 2. Ch4+ Kpd2 3. Cg5 C:c5 4. Kpf2 Kpd3 5. Cg6+ Le4+ 6. Kpf3 Cc6 7. a4! Kpd4 8. Cf6+ Le5+ 9. Kpf4

Г. Каспарян

II приз конкурса пам. Чигорина, 1949—50



Ничья

Cd6 10. a5! Kpd5 11. Cf7+ Le6+ 12. Kpf5 Cd7 13. a6! — ничья. Аналогичная позиция восьми движущихся фигур повторяется четыре раза (после 4, 7, 10 и 13 ходов белых).

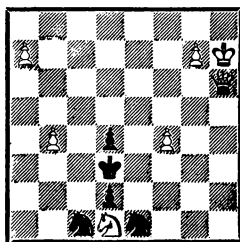
«СКАЗОЧНЫЕ ШАХМАТЫ» — своеобразная область композиции, в которой изменяются общепринятые правила игры или материал. Наиболее распространенными видами С. ш. являются:

1) из группы задач с измененным заданием — кооперативный мат, обратный мат;

2) из группы задач с измененной формой доски — «цилиндрические шахматы» (введены Махом): обычная доска изгибается наружу в виде цилиндра таким образом, что линии «a» и «h» соприкасаются друг с другом.

Г. Латцель

«Швальбе», 1935



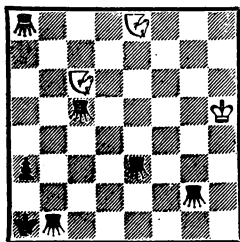
Мат в 2 хода

1. Крh8 с угрозой 2. Фh7× (двойной шах и мат: ферзь атакует короля по двум диагоналям — h7—b1 и h7—a6—f1); 1... Крс4 2. g8Ф× (Фg8 атакует короля по линиям g8—a2 и g8—h7—a6—f1, а Фh6 держит поле b4); 1... Кре4 2. a8Ф× (a8—h1 и a8—h7—b1); 1... Крс2 2. Фg6× (g6—b1 и g6—h5—a4—d1); 1... Кре2 2. Фа6× (a6—f1 и a6—h5—d1);

3) из группы задач с измененными правилами движения фигуры — максимуммеры (введены Доусоном в 1913): черные обязаны делать геометрически длиннейшие ходы, причем ход фигуры на одно поле по горизонтали (вертикали) принимается за 1, по диагонали — за $\sqrt{1^2+1^2}=1,41$, ход коня — за $\sqrt{1^2+2^2}=2,23$, 0—0 — за 2+2=4, 0—0—0 — за 2+3=5; напр., ход a1—f6, равный 7,05, длиннее хода a1—a8, равного 7. Обычно максимуммеры встречаются в задачах на обратный мат;

4) задачи с новыми фигурами — «всадниками», «сверчками» (введены Доусоном). «Всадник» (сокращ. обозначение — «В», графич. — ♘) — дальнобойная фигура, совершающая непрерывные прыжки по маршруту обычного коня в одном направлении; напр., a1—b3—c5—d7 или a1—c2—e3—g4; «сверчок» (сокращ. обозначение — «Св.», графич. — ♚) —

Р. Кофман



Мат в 2 хода

фигура, ходящая (бьющая) через поле, занятое своей или чужой фигурой.

1. Вc6—e5 (цугцванг) 1... Свс5—f2. Ве5—d7×; 1... Све3—b6 2. Ве5—g4×. 1. Вc6—a5? Кра1—a2!; 1. Вc6—b4? 2. Свb1—b5!; 1. Вc6—g4? Свg2—g5+!; 1. Вc6—d4? — пат!

Виднейшие представители С. ш.: Лойд, Шинкман, Доусон, Паули, Парош, Петрович, Онициу, Неукомм, в СССР — Гордиан.

СОМОВ - НАСИМОВИЧ, Евгений Николаевич (1910—42) — сов. композитор. Лит. работник. Жил в Москве. Редактировал отдел этюдов в журнале «64» (1932—34), где опубликовал ряд статей, посвященных вопросам составления этюдов. Автор темы в двухходовке.

Лит.: Е. Н. Сомов-Насимович, в сб.: Советский шахматный этюд, М., 1955.

СОРЕВНОВАНИЕ ШАХМАТНЫХ КОМПОЗИТОРОВ. Первым по времени возникновение и наиболее распространенным видом С. ш. к. является конкурс. В нем получают сравнительную оценку отдельные композиции, присылаемые на данное соревнование.

Сов. проблемисты ввели ряд новшеств, получивших впоследствии широкое распространение. С 1930 проводятся команд. матчи. Из них выросли команд. первенства (1 команд. первенство СССР состоялось в 1957). В 1936 в практику вошли турниры композиторов. В отличие от конкурса, где выявляются относительно лучшие композиции, в турнире представляется ряд композиций на заданные темы и оценивается творчество автора в целом. Однако полностью возможности ш. композитора выявляются в личном первенстве СССР, где общую оценку получает его творчество

за определенный промежуток времени. Первая попытка организации такого соревнования относится к 1929. С 1947 личные первенства СССР стали традиционными.

СТАРАЯ ШКОЛА — см. Задача.

СТАРОНЕМЕЦКАЯ ШКОЛА В ЗАДАЧЕ — см. Задача.

СТОККИ (Stocchi), Оттавио (Италия) (р. 1906) — проблемист, междунар. арбитр по ш. композиции с момента учреждения звания. С 1926 составил около 900 задач, преимущественно двухходовок, из которых свыше 400 отмечены отличиями, в том числе почти 100 — I призами.

СТРАТЕГИЧЕСКАЯ КОМБИНАЦИЯ (идея) в задаче (этюде) — комбинация, состоящая из маневров, объединенных общей целью (овладение полем или линией, освобождение линии и т. д.).

Каждая С. к. может быть условно разложена на составляющие ее тактич. элементы. Простейшими из них являются: перекрытие линии, броkering поля, включение, выключение, связывание и развязывание фигур и т. д.

СТРАТЕГИЧЕСКАЯ ШКОЛА В ЗАДАЧЕ — см. Задача.

СУДЬЯ в соревнованиях по

ш. композиции — лицо, на которое возложено определение лучших произведений соревнования и их распределение по местам, а также проверка правильности и установление степени оригинальности представленных композиций. В соревновании может выделяться один, два и более судей, из которых иногда один является главным. В этом случае присуждение выносится по согласованию между всеми судьями или определяется по системе очков. Обычно публикуется предварительное присуждение судей, которое, с учетом замечаний читателей, через 2—3 месяца вступает в силу.

В СССР судьи по композиции делятся на две категории: всесоюзную и республиканскую. С 1957 звание С. всесоюзной категории присвоено 12 композиторам: Брону, Гурвичу, Горгиеву, Загоруйко, Казанцеву, Каспаряну, Копнину, Королькову, Кофману, Сахарову, Умнову и Шифу.

СХЕМА (скелет) задачи — расположение основных фигур, позволяющее осуществить задуманную идею. Остальные фигуры играют вспомогательную роль, отнимая поля у черного короля, устраняя побочные решения, дуали и т. д.

Т

TASK — см. Рекордная задача (эюд).

ТЕМА БРУННЕРА — НОВОТНОГО (ПЛАХУТТЫ) — см. Тема Новотного.

ТЕМА БРУННЕРА — ТЕРТОНА — см. Тема сдвоения.

ТЕМА ВЕЧНОГО НАПАДЕНИЯ — ничейная тема в этюде, заключающаяся в том, что белые непрерывно преследуют одну или более фигур противника, лишая его возможности использовать

материальный или позиц. перевес. Т. в. н. имеет следующие разновидности: а) собственно вечное нападение; б) вечный шах (частный случай обоих видов — «бешеная» фигура); в) взаимное нападение; г) попеременное нападение.

ТЕМА ВЫБОРА ПОЛЯ — тема в задаче, заключающаяся в выборе поля для белой фигуры на вступительном или последующих ходах решения из числа

нескольких, на первый взгляд равноценных, полей. Разрабатывается главным образом логич. школой.

ТЕМА ВЮРЦБУРГА — ПЛАХУТТЫ — см. Тема Плахутты.

ТЕМА ГОЛЬЦГАУЗЕНА — см. Тема Плахутты.

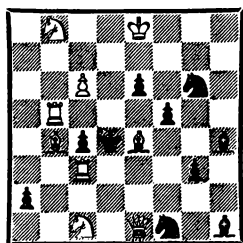
ТЕМА ГРИМШОУ — см. Тема Новотного.

ТЕМА ДОБАВОЧНЫХ ЗАЩИТ — см. Комбинации в попытках.

ТЕМА ЗАГОРУЙКО (тема двукратной перемены игры) — разновидность темы перемены игры в задаче (встречается чаще всего в двухходовке). Т. З. заключается в том, что готовая в начальном положении сеть вариантов дважды меняется — в ложном следе и в решении. Впервые была осуществлена в следующей задаче.

Л. Загоруйко

Команд. матч, 1947/48



Мат в 2 хода

В начальном положении имеются варианты со сложным блокированием (ложный след 1. c7? Ke7!): 1... Ke5 2. Cc5× и 1... C: e4 2. Ke2×.

Попытка 1. Cd5? с вариантами 1... Ke5 2. Ke2× и 1... ed 2. Cc5× не проходит из-за 1... Ce4! Решает 1. Cd3! (2. Л: c4×) с новой переменной тематик. игр: 1... Cd5 2. Cc5× и 1... Ke3 2. Ke2×.

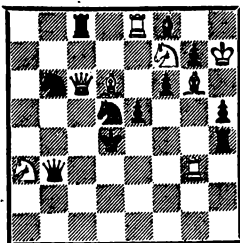
Как и тема Рухлиса, Т. З. пользуется большой популярностью в СССР и за рубежом.

ТЕМА ЗАМУРОВАНИЯ — см. Замурование.

ТЕМА КЛАПАНА — тема в задаче, заключающаяся в том, что, защищаясь от угрозы, черные открывают линию действия дальнобойной фигуры и одновременно перекрывают эту фигуру по др. линии (простой клапан) или др. черную фигуру (двойной клапан).

Л. Исаев и С. Левман

I приз «Чесс аматер», 1928



Мат в 2 хода

1. Kg5 (2. Ke6×) 1... Ke3 2. Kf3×, 1... Kc3 2. Ld3× и 1... Kb4 2. Kb5× (простой клапан); 1... Kc7 2. Фc5×, 1... Ke7 2. Cc5× и 1... Kf4 2. Фе4× (двойной клапан).

Лит.: White A., Valves and bi-valves, Stroud, 1930 (совм. с G. Hume).

ТЕМА КОНЕВОГО КОЛЕСА — тема в задаче, заключающаяся в том, что конь черных (белых) играет в разных вариантах на все доступные ему восемь полей, описывая полный круг.

ТЕМА ЛОЙДА — ТЕРТОНА — см. Тема сдвоения.

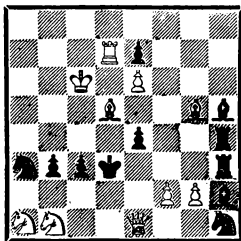
ТЕМА ЛОЙДОВСКОГО ОСВОБОЖДЕНИЯ ЛИНИИ — см. Тема сдвоения.

ТЕМА НОВОТНОГО — тема в композиции, заключающаяся в том, что белые жертвой фигуры на критич. поле вызывают взаимное перекрытие двух дальнобойных разноходящих черных фигур. Особенность Т. Н. состоит в том, что попадание белой фигуры на критич. поле создает одновременную угрозу двух матов. В трех- и многоходовке Т. Н. может быть осуществлена с критич. ходами черных фигур. Тема носит имя Новотного, открывшего ее в 1854, хотя в XX в. было установлено, что она встретилась в задаче Бреде еще в 1844.

Если взаимное перекрытие черных фигур вызывается без жертвы белой фигуры, такая разновидность носит название темы Гримшоу (открыта последним в 1850).

К. Мэнсфилд

I приз «Швальбе», 1956



Мат в 2 хода

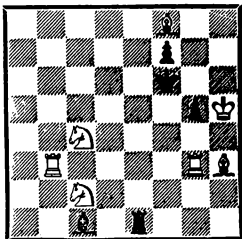
1. f3! С : f3 2. Фе3×; 1... Л : f3 2. Фd1× (Т. Н.); 1... Cf4 2. Ф : e4×; 1... Лf4 2. С : b3× (тема Гримшоу); 1. f4? e3!; 1. g3? Кс2!; 1. g4? К : f2!

Если после перекрытия перекрывающая фигура отвлекается (как в теме Плахутты), то такая

разновидность носит название темы Бруннера — Новотного или Бруннера — Плахутты (открыта Бруннером в 1912).

Э. Бруннер

«Мюнхнер неие нахрихтен», 1912



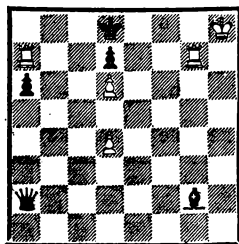
Мат в 3 хода

1. К2e3 Л : e3 2. Лf3+ Л : f3 3. Лb6×; 1... С : e3 2. Лb6+ С : b6 3. Лf3×.

ТЕМА ПАТА — популярная ничейная тема в этюде, заключающаяся в том, что белые спасаются с помощью пата (который, как правило, должен быть правильным).

ТЕМА ПЛАХУТТЫ — тема в композиции, заключающаяся в том, что белые жертвой фигуры на критич. поле вызывают взаимное перекрытие двух дальнобойных равноходящих черных фигур, после чего перекрывающая фигура отвлекается. Поэтому Т. П. по сравнению с темой Новотного требует для своего выражения на ход больше. В четырех- и многоходовке Т. П. может быть осуществлена с критич. ходами черных фигур. Тема носит имя Плахутты, открывшего ее в 1858, хотя почти на год раньше она встретилась в задаче Лойда, правда оказавшейся неправильной.

В. Шинкман
«Уайт рукс», 1910

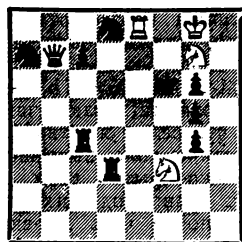


Мат в 3 хода

1. d5 Ф : d5 2. Ла8+ Ф : a8
3. Лg8×; 1...С : d5 2. Лg8+
С : g8 3. Ла8×.

Если взаимное перекрытие черных фигур вызывается без жертвы белой фигуры, такая разновидность носит название темы Вюрцбурга — Плахутты (открыта Вюрцбургом в 1909).

О. Вюрцбург
«Злата Прага», 1909



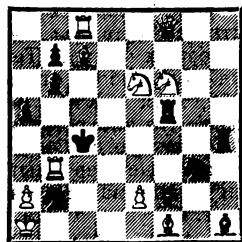
Мат в 3 хода

1. Ke5 (с 2. Fa1) 1...Лcd4
2. Фd5! Л : d5 3. К : g4×; 1...
Лdd4 2. Фе4! Л : e4 3. Кd7×.

В случае одностороннего перекрытия тема носит название темы Гольцауэна (открыта последним в 1908).

ТЕМА ПРИЦЕЛЬНОГО ПУНКТА — тема в задаче, заключающаяся в том, что в результате определенных маневров белые овладевают полем, защищенным двумя или более черными фигурами. Т. п. п, открыта Клинке в 1919.

А. Орешин
I приз «Труд», 1950



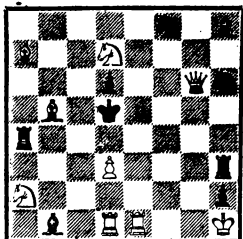
Мат в 3 хода

1. Фd8 (с 2. Фd3+) 1...Лd5
2. e4+ К : f1 (Лd3) 3. Ф(:)d5×;
1...Cd5 2. Ce5+ Cc5 (Cc6)
3. Ф(:)d5×; 1...Лd4 2. e3+
К : f1 (Лd3) 3. Ф(:)d4×; 1...
Cd4 2. Cf4+ Cc6 (Cc5) 3. Ф(:)d4×.
Прицельные пункты: d5 и d4.

ТЕМА РУХЛИСА — тема в двухходовой задаче, представляющая собой разновидность темы перемены игры. В начальном положении на определенные ходы черных (не менее двух) заготовлены маты; эта иллюзорная игра может быть подчеркнута ложным следом. В действительном решении заготовленные маты проходят уже на др. защиты черных, а на прежние ответы маты меняются (т. н. полная форма Т. Р.). Т. Р. впервые была осуществлена в полной форме в следующей задаче.

Е. Рухлис

I — II приз Свердловского конкурса, 1946



Мат в 2 хода

В начальном положении имеется готовая игра, проходящая, напр., после 1. Cf2? (≈ 2. Kb6×): 1...Ld4 2. Kc3× и 1...Cd4 2. Fe4× — перекрытие Гримшоу. Однако эта попытка опровергается 1...Le3! После 1. d4! (с той же угрозой) старые маты проходят уже на взаимное перекрытие др. черных фигур на поле d3 (точка пересечения темы Гримшоу переместилась с d4 на d3): 1...Cd3 2. Kc3× и 1...Ld3 2. Fe4×. На прежние ответы черных следуют новые маты с использованием связки этих же фигур: 1...Л : d4 2. Kb4× и 1...С : d4 2. Kf6×.

Новая тема оказалась плодотворной и в течение ряда лет пользовалась огромной популярностью как в СССР, так и за рубежом.

ТЕМА СДВОЕНИЯ (тертовского сдвоения) — тема в композиции, заключающаяся в том, что дальнобойная фигура критич. ходом освобождает линию для др. дальнобойной фигуры; последняя занимает критич. поле и затем движется в направлении, обратном движению первой фигуры, пользуясь в дальнейшем ее поддержкой. В этом отличие

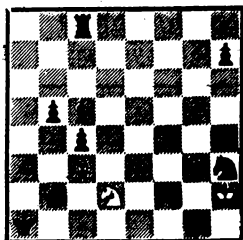
Т. с. от темы простого освобождения линии (напр., лойдовского), где освободившая линию фигура в дальнейшей игре участия не принимает.

Т. с. имеет три разновидности:

1. Тема Тертона (открыта автором в 1856) — сдвоение осуществляется с сильной фигурой впереди.

Г. Тертон

«Иллюстриетед Лондон ньюс», 1856



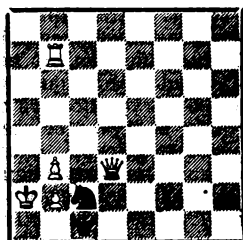
Мат в 3 хода

1. Ch8! b4 2. Фg7! Ла8 3. Ф : b2×.

2. Тема Лойда — Тертона (открыта Лойдом в 1856) — сдвоение осуществляется с слабой фигурой впереди.

Э. Цеплер

III приз конкурса пам. Палицша, 1932



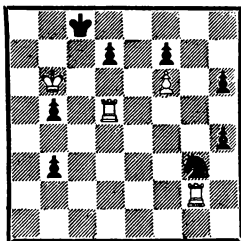
Мат в 4 хода

1. ♔d8! Ke1 2. Ld7 Kd3 3. Л : d3 Крс2 4. Лс3×. Необходимость сдвоения белых фигур с ладьей впереди доказывается тематич. ложным следом: 1. ♔d6? Ke1 2. Ld7 Kd3! 3. ♕ : d3 — пат.

3. Тема Бруннера — Тертона (открыта Бруннером в 1910) — сдвоение осуществляется двумя ладьями или слоном (ладьей) и ферзем, если сила последнего используется только по одной линии.

Э. Бруннер

«Теглихе рундшау», 1918



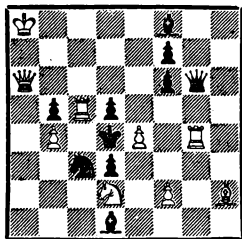
Мат в 5 ходов

1. Ldd1! ∞ 2. Lgd2! Ke4 3. Л : d7 Kd2 4. Л : d2 и 5. Ld8×. 1. Lgd2? Ke4 2. Л : d7 К : d2!

ТЕМА ШИФМАНА — тема в двухходовой задаче. В классич. виде заключается в следующем: белые грозят батарейным матом с выключением собственной батареи, направленной на черного короля; черные защищаются, связывая свою фигуру по этой линии, с тем чтобы в случае осуществления угрозы фигура оказалась развязанной; на матующем ходу белые используют связку черной фигуры. Т. Ш., открытая автором в 1928, была весьма популярной в предвоенные годы,

И. Шифман

II приз англ. конкурса, 1928



Мат в 2 хода

1. Cg1 (∞ 2. f4×) 1. . . ♕ : e4! 2. ♕ : f6× (2. f4+? ♕e3!); 1. . . К : e4! 2. ♔a1×; 1. . . del 2. f3×.

Шифман предложил также др. форму своей защиты: черная фигура уже связана в начальном положении и в защите двигается по линии связки, оказываясь развязанной, если белые захотят осуществить угрозу.

ТОЧКА ПЕРЕСЕЧЕНИЯ — поле, на котором пересекаются линии действия дальнобойных фигур.

Если на Т. п. пересекаются линии действия критич. и запирающей (перекрывающей) фигуры или фигуры, для которой критич. фигура освобождает линию, такое поле называется критич. полем.

ТРАКСЛЕР (Traxler), Карл (1866—1936) — чехосл. проблемист, один из основоположников чешской школы в композиции.

ТРЕХХОДОВКА (трехходовая задача) — задача с заданием: белые начинают и дают мат черным в 3 хода. Самый распространенный после двухходовки вид задачи.

ТРОИЦКИЙ, Алексей Алексеевич (14 марта 1866, Петербург — авг. 1942, Ленинград) — выдающийся сов. композитор,

основоположник совр. худож. этюда. Лесовод. Последние годы жил в Ленинграде. В 1928 постановлением СНК РСФСР за выдающиеся заслуги в развитии ш. искусства в нашей стране Т. было присвоено звание засл. деятеля искусств. В числе первых (1934) он был удостоен звания мастера спорта СССР по ш. композиции.

За почти полувековую композиторскую деятельность Т. опубликовал свыше 1000 этюдов, из которых многие были отмечены высокими отличиями на конкурсах.

До Т. этюды питались весьма ограниченным кругом идей и имели, в основном, аналитич. характер обычного эндшпиля. Заслугой Т. является то, что он сблизил этюд с партией, сделал его эпизодом из партии, придал простоту и естественность внешней форме и оживил игру глубоко задуманной эффективной комбинацией, будящей в решателе тончайшие эстетические переживания. Произведения Т.—это полотно большого плана с разветвляющимися вариантами, тихими ходами, хорошо замаскированными угрозами, причем все эти элементы органически спаяны между собой в единое целое.

Т. первым разработал основы теории этюда. В статье «Основные положения искусства составления шахматных этюдов» (1910) он писал: «Происхождение этюда может быть двоякое: он может возникнуть из практической партии или как продукт творчества... Как и всякое художественное произведение, этюд может быть рассматриваем со стороны его содержания и формы... Содержанием этюда служит использованные преимущества положения или хода... Этюд тем ценнее как художественное произведение, чем сложнее, богаче его идея. В шах-

матной игре самое привлекательное — это борьба. Ее-то главным образом нужно изображать, оставляя побеждаемой стороне больше средств к защите в течение решения. Шашки черных не должны быть очень стеснены, чтобы могло получиться больше вариантов в игре, сама игра не должна быть чересчур коротка... Художественное выполнение идеи требует во всех стадиях обработки соблюдать принцип экономии средств и сил. На доске не должно быть ни одной шашки, которая не принимала бы того или иного участия в решении... Следствием соблюдения этих требований явится и чистота патовых, матовых и других положений».

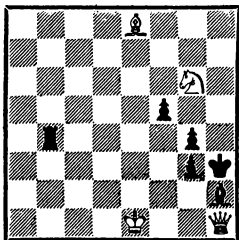
Жизненность худож. принципов Т. проверена временем. Они составили ту платформу, на основе которой бурно развивалась этюдная композиция в СССР, завоевавшая ведущее место в мире.

Т. принадлежит приоритет в открытии и разработке множества замыслов и идей, занимающих творч. внимание этюдистов и в настоящее время. Это тема доминанции, систематические идеи, тема мата (особенно единственной оставшейся белой фигурой), патовые идеи, превращение пешек в слабые фигуры, позиц. ничья, разнообразные задачные комбинации и т. д.

Большое практич. значение имеет разработанная Т. теория борьбы короля и двух коней против короля и пешки (впервые опубликована в 1906—10). Т. раскрыл общие методы борьбы в таком окончании, определил, на каких полях в зависимости от особенностей позиции наличие пешки ведет к проигрышу (или к ничьей), а также показал способы торможения пешки и оттеснения черного короля в матовую сеть,

Т. известен как автор шуточных задач, он принадлежит также к числу виднейших составителей аналитич. задач на ретроградный анализ. Т. — автор многих статей и заметок, имевших большое воспитательное значение для молодого поколения сов. этюдистов.

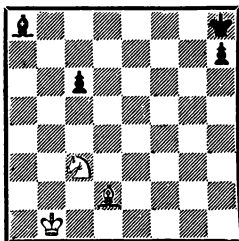
«Новое время», 1897



Выигрыш

1. Сс6 Лb1+ 2. Кре2 Л : h1
3. Сg2+! Кр : g2 4. Кf4+ Кpg1
5. Кpe1 g2 6. Ке2×.

I поч. отзыв «Ш. листок», 1929



Выигрыш

1. Ch6 Кpg8 (1. . . c5 2. Kb5
- Кpg8 3. Kd6, матуя, в конце
- концов, черного короля в правом

верхнем углу) 2. Ke4 Kpf7 3. Kc5! Kpg6 4. Cf8 h5 5. Kpc2 Kpf5 6. Cd6 Kpg4 7. Kpd2 Kpf3 8. Kpe1 Kpg2 9. Ce7 Kpg3 10. Kpf1 Kpf3 11. Cd6 Kpe3 12. Ce5 Kpd2 13. Kpg2 Kpc2 14. Kph3 Kpb1 15. Kph4 Кра2 16. Кр : h5 Кра3 17. Сс3!, и белые выигрывают.

Соч.: Основные положения искусства составления шахматных этюдов, Литературные и научно-популярные приложения к «Ниве», 1910, № 1; 500 Endspielstudien, В., 1924; Сборник шахматных этюдов, Л., 1935.

Лит.: Платов В., А. Троицкий (к его 60-летию юбилею), «Задачи и этюды», № 1, 1927; Этюды, в сб.: Советский шахматный этюд, М., 1955; Корольков В., Чеховер В., Избранные этюды А. Троицкого, М., 1959.

ТУРНИР ШАХМАТНЫХ КОМПОЗИТОРОВ

— вид соревнования составителей задач и этюдов, введенный в практику сов. композиторами в 1936 (журнал «Смена»). Известны две системы проведения Т. ш. к. При первой участники развиваются на пары, встречаясь в каждом туре с др. противником. Для тура дается тема. Результат встречи оценивается очками, как в обычном турнире. Так проводились все довоенные Т. ш. к. При второй системе участники не встречаются по турам. На предложенные несколько тем все участники составляют, как правило, по одной композиции. Задачи на одну и ту же тему образуют конкурс (тур), в котором каждая композиция занимает определенное место, а ее автор получает соответствующее количество очков. Победители определяются по сумме набранных очков во всех конкурсах (турах). Так проводятся почти все нынешние Т. ш. к.

У

УАЙТ (White), Ален (1880—1951) — амер. композитор, сыгравший большую роль в развитии задачи. В 1905—36 У. издал 44 книги по композиции (т. н. «рождественская» серия), рассылавшиеся им в дар всем любителям композиции. Автор свыше 40 книг, посвященных творчеству выдающихся композиторов и теоретич. проблемам. Среди этих книг — выпущенный в 1943 труд о сов. композиторах, где помещены 200 двухходовок с подробными комментариями. У. первый разработал систему классификации идей в двухходовке. Принимал деятельное участие в организации и работе общества «Гуд компэнион». У. собрал крупнейшую в мире коллекцию двух- и трехходовых задач, насчитывавшую свыше 257 тыс. композиций. В конце 30-х гг. У. отошел от организац. деятельности и передал коллекцию англ. проблемисту Юму, после смерти которого она оказалась распыленной по многим частным коллекциям.

Лит.: Allen E., Hassberg E., To Alain White, Stamford, 1945.

УМНОВ, Евгений Иванович (р. 1913) — мастер спорта СССР (с 1945), судья всесоюзной категории (с 1958) и междунар. арбитр (с момента учреждения звания) по ш. композиции, Канд. техн.

наук. Москва. С 1927 опубликовал около 200 задач, в основном двухходовок стратегич. стиля, из которых многие отмечены отличиями, в том числе 16 — I призами. Во всесоюзном чемпионате, 1929, по двухходовкам занял I м., во II первенстве СССР — 4 м. по тому же разделу. Помимо активной творч. работы, У. проявляет большой интерес к вопросам теории и истории композиции, на которые он в послевоенные годы почти полностью переключил внимание. Автор многих книг и статей. В 1932—34 был редактором отдела задач журнала «64». Зам. председателя Центр. комиссии по ш. композиции.

Соч.: Шахматная задача в СССР. Двухходовки, М., 1936; Шахматная задача (сб.), М., 1951 (сост. совм. с Р. Кофманом; в сб. опубл. статья У. «Советская школа в двухходовой шахматной задаче»); Шахматная партия и композиция, в сб.: Шахматы за 1950 год, М., 1952; Что такое шахматная композиция, М., 1954; Решение шахматных задач, М., 1958; Шахматная задача XIX века, М., 1960.

УСЛОВНАЯ ЗАДАЧА — задача, в условии которой по сравнению с композицией обычного типа вносится дополнит. требование (напр., мат определенной фигурой, на заданном поле, при условии неподвижности определенных фигур, без взятия черных сил и т. д.).

Ф

ФАРАГО (Farago), Пал (Румыния) (р. 1886) — этюдист, засл. мастер спорта Румынии, междунар. арбитр по ш. композиции с момента учреждения звания, Уде-

ляет большое внимание этюдам-близнецам. Композиции Ф., как правило, трудны для решения, многие из них имеют практич. значение.

ФЛЕК (Fleck), Ференц (Венгрия) (р. 1908) — проблемист, мастер Венгрии по композиции, междунар. арбитр по ш. композиции с момента учреждения звания.

ФРИТЗ (Fritz), Инджих (Чехословакия) (р. 1913) — составитель задач и этюдов, междунар. арбитр по ш. композиции с момента учреждения звания.

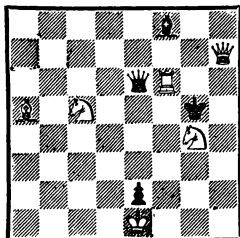
X

ХАВЕЛЬ (Havel), Мирослав, псевдоним М. Коштала (7 сент. 1881, Прага — 8 июля 1958, там же) — выдающийся чехосл. композитор, основоположник и крупнейший представитель чешской школы в задаче. Первым из составителей задач и этюдов Чехословакии был удостоен в 1946 звания мастера по композиции.

За 60 лет творч. деятельности Х. опубликовал свыше 1500 композиций, в том числе 900 трехходовок, около 60 этюдов, несколько сот задач на «сказочные» темы. На междунар. конкурсах завоевал свыше 300 призов, в том числе около 65—I. Особую роль сыграл редактировавшийся Х. в течение 20 лет отдел газеты «Народни освобозени».

После смерти Поспишиля Х. стал признанным вождем чешской школы. Он довел до большого совершенства форму чешских задач. Х. считал, что все силы белых должны принимать участие в тематич. играх и матовых положениях, которыми завершаются главные варианты задачи. Поэтому он допускал использование белых пешек лишь в тех случаях, когда они наравне с др. фигурами участвуют в создании чистых и экономичных матовых картин. Любимым мотивом Х. было повторение одинаковой матовой картины в двух и более вариантах (эхо- и хамелеонные маты), причем ради точного повторения он даже жертвовал чистотой матовой позиции.

«Час», 1920



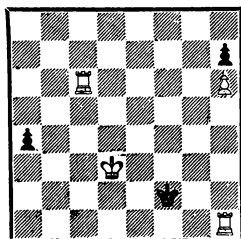
Мат в 3 хода

1. Kf2 ∞ 2. Cd8 Ф : f6 3. Ke6 \times ;
1. . . Ф : f6 2. Cd2+ Фf4 3. Kce4 \times ;
1. . . Kp : f6 2. Cc3+ Фе5 3.
Kge4 \times . Три эхо-мата со связкой ферзя.

ХАМЕЛЕОННЫЕ МАТЫ (паты) — эхо-маты (паты), повторяющиеся при положении черного короля на полях разного цвета.

А. Немцов

IV приз конкурса III. секции СССР, 1936

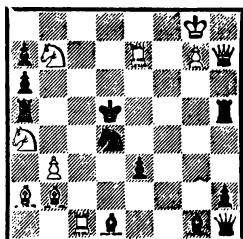


Мат в 4 хода

1. Лс5 (цугцванг) 1...Крf3
 2. Лg1 Крf2 3. Лсс1 Крf3 4.
 Лсf1× или 2...Крf4 3. Лgg5
 Крf3 4. Лсf5× (2 эхо-мата);
 1...Крg3 2. Кре3 Крg2 3. Лсс1
 Крg3 4. Лсg1× или 2...Крg4
 3. Лhh5 Крg3 4. Лсg5× (2 эхо-
 мата). Маты в вариантах 1...
 Крf3 и 1...Крg3 по отношению
 друг к другу — хамелеоны.

ХИСКОТ (Heathcote), Годфри (1870—1952) — англ. проблемист. В области трех- и четырехходовых задач был близок к принципам чешской школы.

I приз «Хэмстед энд Хайгейт экспресс», 1905



Мат в 2 хода

1. Лсс7 (тема коневого колеса).
ХЭГ (Höeg), Нилс (1876—1951) — дат. проблемист. Добился больших достижений в области задач на ретроградный анализ.

Ц

ЦЕНТРАЛЬНАЯ КОМИССИЯ ПО ШАХМАТНОЙ КОМПОЗИЦИИ — обществ. орган при Ш. федерации СССР, руководящий работой с составителями и решателями задач и этюдов.

Ц. к. по ш. к. существует с 1930 (после роспуска Всесоюзного объединения любителей ш. задач и этюдов). В 1930—39 ее возглавлял Россельс, 1939—41 — Гугель, 1945—50 — Гуляев, с 1951 — Казанцев.

Ц. к. по ш. к. организует личные и команд. первенства СССР, турниры и матчи композиторов, междунар. встречи, всесоюзные и междунар. конкурсы, осуществляет классификацию композиторов и судей СССР, разрабатывает правила соревнований,

принимает участие в деятельности Междунар. комиссии по ш. композиции ФИДЕ.

Комиссии по ш. композиции образуются при многих респ. Ш. федерациях и некоторых обл. (городских) ш. секциях (РСФСР, УССР, Латв. ССР, БССР, Груз. ССР, Казах. ССР, Узб. ССР, Эст. ССР, Москва, Ленинград, Свердловская обл. и др.).

ЦЕПЛЕР (Zepler), Эрих (Англия) (р. 1898) — проблемист, междунар. арбитр по ш. композиции с момента учреждения звания. До 1935 жил в Германии. Видный представитель логич. школы в задаче.

«ЦИЛИНДРИЧЕСКИЕ ШАХМАТЫ» — см. «Сказочные шахматы».

Ч

ЧЕПИЖНЫЙ, Виктор Иванович (р. 1934) — сов. проблемист, Инженер-физик. Москва. С 1956 опубликовал около 75 задач всех жанров, из них 30 отмечены отличиями, в том числе 10 — I призами. Финалист V первенства СССР по двух- и трехходовкам. В олимпийском конкурсе, 1960, завоевал по двухходовкам золотую и серебряную медали.

ЧЕРЕДОВАНИЕ МАТОВ — вид перемены матов в задаче, когда на одинаковые защиты черных те же маты проходят в ином порядке. Как тема Ч. м. широко распространено в двухходовке, в последнее время проникает и в трехходовку.

ЧЕРИАНИ (Ceriani), Луиджи (Италия) (р. 1894) — композитор, добился крупных достижений в области задач на ретроградный анализ.

ЧЕТЫРЕХХОДОВКА (четырёхходовая задача) — задача с заданием: белые начинают и дают мат черным в 4 хода. Ч. позволяет

осуществлять интересные и сложные комбинации. Это делает ее одним из самых перспективных разделов задачной композиции.

ЧЕХОВЕР — см. стр. 377.

ЧЕШСКАЯ ШКОЛА В ЗАДАЧЕ — см. Задача.

ЧИСТОТА ЦЕЛИ ХОДА (маневра) — эстетич. требование в задаче, вытекающее из принципа экономичности средств. Оно заключается в том, что каждый ход (маневр) должен преследовать лишь одну цель; множественность целей хода (маневра) допускается только в том случае, если каждая из них необходима для его выполнения, что доказывается с помощью тематич. ложных следов. Ч. ц. х. имеет особое значение в задачах логич. стиля.

ЧИСТЫЙ МАТ (ПАТ) — мат (пат) в задаче или этюде, при котором все поля недоступны королю по единственной причине: либо они заняты своими фигурами, либо атакованы по одному разу фигурами противника,

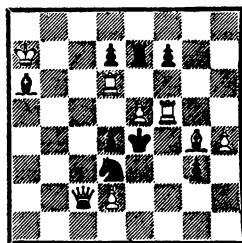
Ш

ШЕЛЬ (Scheel), Иоган (1889—1958) — норв. проблемист. Составлял главным образом трехходовые задачи чешского стиля. (см. диагр.)

1. Фс7♗ 2. Cf3+ Кр : f5 3. Лf6×; 1. . . Ле6 2. Ф : d7 (♖) 3. Л : d4×) 2. . . Л : d6 3. Cf3×; 1. . . Ke1 2. Лf4+ Кр : f4 3. Л : d4×.

ШЕРОН (Chéron), Андрэ (Франция) (р. 1895) — ш. мастер и этюдист, междунар. мастер и междунар. арбитр по ш. композиции с момента учреждения званий. Чемпион Франции, 1927.

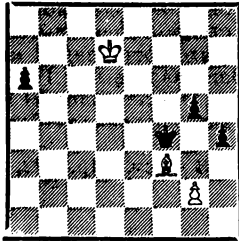
I приз конкурса клуба Сан-Паулу, 1955—56



Мат в 3 хода

Из теоретич. работ Ш. наибольшее значение имеет капитальное руководство по эндшпилю. Опубликовал несколько сот этюдов, особое внимание уделил ладейным окончаниям.

«Журнал де Женев», 1955



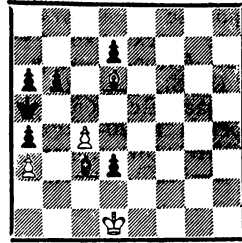
Ничья

1. Сс6! (1. Крд6? h3!; 1. Cd5? a5 2. Крд6 a4 3. Крс5 Кре5! или 2. Сс6 Кре5! 3. Крс7 g4 4. Крб6 Крд6! — с выигрышем) 1... Кре5 2. Крс7! a5 3. Cd7! Крд5 (3... Крf4 4. Крд6! Крg3 5. Сс6! — ничья) 4. Крб7! (4. Сс6+? Крс4! 5. Cd7 Крс5! 6. Крб7 Крб4 7. Крс6 a4 или 5. Крд6 g4! 6. Кре5 Крс5 7. Се4 h3; 4. Крб6? Крд6 5. Сб5 g4 6. Кр : a5 g3; 4. Крд8? Крд4! 5. Кре8 Кре4! 6. Кре7 Кре5 7. Крf7 Крf4; 4. Крб8? Крс4! 5. Се6+ Крс5! 6. Cd7 Крб4, и черные выигр.) 4... Крд6 5. Крс8! Крс5 6. Крс7 Крс4 7. Крс6! a4 8. Крд6 a3 9. Кре5 Крд3 10. Се6! Кре3 11. Крf5 — ничья.

ШИНКМАН (Shinkman), Вильям (1847—1933) — один из крупнейших композиторов, по яркости и индивидуальности таланта приближавшийся к Лойду. Родился в Чехии, в детстве с родителями переехал в США. С 1870 составил свыше 3000 композиций всех жанров и видов. Нормальным числом ходов для задачи считал три, но любил и двуххо-

довки. Особое внимание уделял задачам на обратный мат. Ш. умел точно определять число ходов, необходимое для наиболее экономичного выражения идеи.

«Детройт фри пресс», 1881



Мат в 12 ходов

1. Крc1! Ce1 2. Крb2 Cd2 3. Кра2 Ce1 4. Кра1 Сс3+ 5. Крb1 Cd2 6. Крb2 Ce1 7. Крc1 Сс3 8. Крд1! d2 9. Крс2 (e2) d1Ф+ 10. Кр : d1 Ce1(d2) 11. Кр : С,

Лит.: Wurzburg O., White A. and Hume G., The golden argosy, Stroud, 1929.

ШИФ, Владимир Иосифович (р. 1897) мастер спорта СССР (с 1960), судья всесоюзной категории (с 1958) и междунар. арбитр (с момента учреждения звания) по ш. композиции. Лит. работник. Москва.

Первую задачу опубликовал в 1913. На конкурсах завоевал свыше 15 первых призов и много др. отличий. В III первенстве СССР занял 4 м. по трехходовкам, в V—2 м. по многоходовкам и 4 м. по трехходовкам (в последнем выступал совм. с Лошинским). На II конкурсе ФИДЕ получил золотую медаль по разделу трехходовок. В 1934—35 редактировал отдел задач журнала «64». В течение многих лет (с 1927) был членом Центр, ко-

миссии по ш. композиции. Автор многих статей по задачной композиции.

ШИФМАН (Schiffmann), Исаак А. (1903—30) — рум. композитор, составлял преимущественно двухходовые задачи. Был творчески активен всего четыре года, но за это короткое время успел завоевать огромное число отличий, в том числе несколько десятков I призов. Автор темы в двухходовке (1928), носящей его имя и пользовавшейся большой популярностью в 20—30-х гг.

ШОШИН, Александр Иванович (1879—1906) — рус. пробле-

мист. Жил в Петербурге. Составлял главным образом трехходовые задачи с правильными матами, жертвами тяжелых фигур и тихими вторыми ходами.

ШПЕКМАН (Speckmann), Вернер (ФРГ) (р. 1913) — междунар. арбитр по ш. композиции с 1959. С 1929 составил около 800 трех- и многоходовых задач логич. (новонем.) стиля, значительное число которых составляют миниатюры. Завоевал свыше 100 отличий, в том числе более 20 I призов. Редактор журнала «Швальбе» с 1959.

ШУМОВ — см. стр. 392.

Э

ЭКОНОМИЧНОСТЬ СРЕДСТВ — важнейший худож. принцип совр. композиции.

В применении к материалу принцип Э. с. заключается в том, что в задаче (этюде) должны быть использованы лишь те фигуры, которые строго необходимы для выражения замысла. Иначе говоря, при минимальном материале должна быть достигнута максимальная выразительность. Из принципа экономичности материала вытекает принцип экономичности и чистоты финальных позиций (в частности, требование правильного мата).

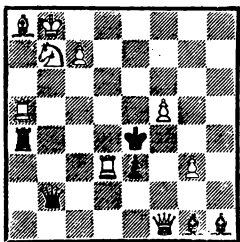
В применении к числу ходов решения (главным образом в задаче) принцип Э. с. требует, чтобы тема (замысел) задачи была выражена в минимально необходимом количестве ходов.

В применении к идее (цели) хода принцип Э. с. выражается в требовании чистоты цели хода, имеющей особое значение в задачах логич. стиля.

ЭКОНОМИЧНЫЙ МАТ (ПАТ) — мат (пат) в задаче или этюде, в котором принимают участие все фигуры (в задаче исключение допускается лишь для короля и пешек белых ввиду их малой подвижности).

ЭЛЛЕРМАН (Ellerman), Арнольдо (Аргентина) (р. 1893) — выдающийся проблемист, междунар. мастер и междунар. арбитр по ш. композиции с момента учреждения званий. С 1910 опубликовал свыше 3000 двухходовых задач, из которых около 600 отмечены отличиями, в том числе более 80 — I призами. Наряду с Барулиным, Гвиделли, Гэмеджом, Мари, Мэнсфилдом принадлежит к числу композиторов, возродивших двухходовку в 20—30-х гг. Наиболее полно разработал тему прямого развязывания, почему она часто носит название «эллермановского развязывания». Видный ш. деятель, редактор журнала «Эль ахедрес Аргентино», автор многих книг.

I приз конкурса пам. Гвиделли,
1925



Мат в 2 хода

1. Лd7!; 1. Лd8? Фf2!

ЭТЮД — искусственная позиция, в которой одной из сторон (обычно белым) предлагается выполнить задание без указания количества ходов. Поэтому Э. стоит значительно ближе к практич. игре, чем задача. Начальная позиция Э., как правило, естественна и напоминает положение из партии — чаще всего из эндшпиля, реже из середины игры.

По заданию этюды делятся на две группы: 1) на выигрыш — белые начинают и выигрывают (или короче — выигрыш); 2) на ничью — белые начинают и делают ничью (или короче — ничья).

Решение Э. состоит в нахождении задуманного автором единственного пути, ведущего к выполнению задания. Скрытность и трудность решения Э. достигаются замаскированностью основной идеи с помощью вступительной игры и предоставления черным возможностей активной контригры.

В Э. должны быть соблюдены основные принципы ш. композиции. На пути развития Э. эти принципы претерпевали изменения: расширялся круг тематики, менялись требования к форме.

По содержанию этюды тоже делятся на две группы: 1) аналитич., в которых на первый план выступают элементы анализа; 2) комбинац., в которых главное значение имеет идея произведения, комбинация. Аналитич. Э. стоит особенно близко к партии, его можно рассматривать как раздел эндшпиля, но с соблюдением принципа единственности решения.

Э. возник как самостоятельная форма композиции из мансуб и при изучении окончаний партий. Но история Э. по существу начинается с серед. XIX в. Вначале этюды имели аналитич. характер и форсированное решение. Таким было большинство произведений в первом сб. Клинга и Горвица (1851). В дальнейшем в творчестве ряда этюдистов начинают формироваться эстетич. принципы совр. Э. (датчанин Иесперсен, Бергер, прибалт. этюдисты Амелунг, Зеверс, К. и Я. Бетиньши). Принцип экономичности построения и игры, утвердившийся в задаче, становится ведущим и в Э. Постепенно изживаются форсированность решения, разрабатываются новые технич. приемы.

Однако подлинным основоположником худож. Э., давшим законченное творч. и теоретич. определение его принципов, является Троицкий, первые выступления которого относятся к 1895.

Главная заслуга Троицкого состоит в том, что он перенес в Э. свойственную практич. партии борьбу во всей ее красоте и разнообразии и выразил эту борьбу в худож., т. е. чистой и экономичной форме. Т. еще более укрепил связи Э. с практич. игрой. Эта связь заключается в естественности и жизненности начального положения (Э. должен быть эпизодом из партии), в обоюдострой, полной эмоционального со-

держания борьбе с неожиданными эффектными жертвами, маневрами, интересными, подчеркивающими основную идею ложными следами, в красивом запоминающемся финале.

Наряду с Троицким большую роль в становлении худож. Э. сыграли также Ринк, В. и М. Платовы и Л. Куббель.

За последние 30—40 лет Э. получил значительное развитие во многих странах: Франции (Лазар, Гальберштадт), Чехословакии (Рети, Дедрле, Дурас, Мандлер, Прокеш, Фритз), Финляндии (Киви, Гунст), Швеции (Холм), Голландии (Селман, Марвитц, де Фейтер), Австрии (Вотава), Аргентине (Муньос), Румынии (Фараго) и др.

Но на наибольшую высоту Э. поднят в нашей стране, которая остается главным творч. центром этюдной композиции. Сов. этюдисты открывают и воплощают в своих произведениях новые, оригинальные идеи, непрерывно совершенствуют свое технич. мастерство.

В процессе этого роста возникали творч. дискуссии, имевшие большое принципиальное значение. Такой была дискуссия, начавшаяся в 30-е гг. и по существу продолжающаяся и поныне.

Некоторые сов. и зарубежные этюдисты, придавая решающее

значение идее, новизне и необычности темы, считали, что вопросы материала, соотношения сил, формы стоят на втором плане. Это приводило и к переоценке важности конечного положения Э. за счет предшествующей игры. В результате часто возникали произведения с неуклюжей и неестественной начальной позицией. Это направление получило условное название «романтического».

Как показала практика, в большинстве случаев это новаторство сводилось к несовершенству формы. Почти все идеи, первоначально воплощенные в «романтической» форме, удавалось затем реализовать в худож.

Дискуссия сыграла большую роль в воспитании эстетич. вкуса и сделала более ясным путь, по которому должно пойти развитие Э.

Лит.: Гербстман А. О., Шахматный этюд в СССР, М.-Л., 1934; Гербстман А. О., Современный шахматный этюд, М.-Л., 1937; Советский шахматный этюд (сб.), М., 1955; Авербах Ю., Как решать шахматные этюды, М., 1957.

ЭТЮДИСТ — составитель этюдов.

ЭХО-МАТЫ (ПАТЫ) — маты (паты) в задаче или этюде, внешний рисунок которых точно повторяется в разных вариантах.

Я

ЯКИМЧИК, Витольд Витольдович (р. 1911) — сов. этюдист. Проектировщик-механик. Усть-Каменогорск. С 1927 опубликовал около 60 этюдов, многие из кото-

рых отмечены высокими отличиями. Финалист IV и V первенств СССР, в последнем разделил 5—6 м. В I конкурсе ФИДЕ завоевал III приз и бронзовую медаль.