



АЗБУКА КОМПОЗИЦИИ

Выпуск №56

Шахматной задаче свойственно развиваться. Очевидно, для этого далеко не всегда достаточно рамок действительной игры. Отсюда – естественная возможность расширения содержания за счёт иллюзорной игры, попыток или ложных следов, предваряющих фазу решения, и т.д.

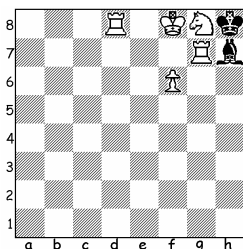
Иной путь – усложнение содержания *не вширь, а вглубь*. При этом велика роль *антидуалей*, на чём далее и сосредоточимся. *Антидуали* – группа идей, характерный общий признак которых – устранение «лишних» матующих ходов (для # 2) или продолжений белых (для # 3 и # n).

Ради доступности некоторые сопутствующие пояснения будут приведены в упрощенном виде (и чаще применительно к # 2). Элементарные «кирпичики» этой тематики – *попытка на матующем ходу в варианте (или в угрозе – о чём позже)*.

Антидуальная попытка в варианте – матующий ход (для # 2), кажущийся возможным вследствие вызванного ходом чёрных ослабления, но не реализуемый из-за дополнительного тактического момента, усиливающего позицию чёрных (в защите) или ослабляющего позицию белых (в их вступительном ходе или непосредственно в попытке на матующем ходу).

№1. П.Мурашев

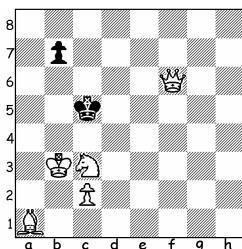
11 ТК Проблемист
України, 2015
2 приз



2 5+2

№2. В.Чепижный

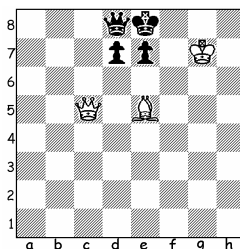
«СШН»
2008
1 приз



2 5+2

№3. В.Свергунов

«Кудесник»
2000



3 3+4

№1. 1.♔e7? – zz, 1...♙~ 2.♘h6# (2.♘e7?), 1...♚:g8 2.♗d:g8#, 1...♙g6!
1.♘e7! – zz, 1...♙~ 2.♔f7# (2.♔e7?), 1...♙g8 (♙g6) 2.♘g6#.

Очень сложный для миниатюры комплекс идей (подробнее содержание задачи уже разобрано в 48-м выпуске «АК»).

В рассматриваемом плане интересны идентичные ослабления во всту-

пительных ходах (с взаимной обструкцией двух белых фигур), которые проявляются в антидуальных попытках после безразличного хода чёрного слона в двух фазах.

Обратим внимание на отсутствие (!) алгебраической связи между попытками и матами. Иными словами, в данном случае попытки в формальном отношении автономны.

№2. 1. ♖e6! – zz, 1...b5 2. ♜e4# (2. ♜a4? ba4!), 1...♙d4 2. ♜a4# (2. ♜e4? ♙e3!) (1...b6 2. ♖d5#).

Ослабляющие моменты ходов чёрных в 2 идейных вариантах (блокирование поля b5 или отвлечение от него короля) ведут, казалось бы, к 2 равновероятным матам, но в первом варианте не проходит попытка 2. ♜a4? из-за 2...ba4! (вследствие дополнительного тактического момента хода чёрных – добавочной защиты), а во втором не годится уже 2. ♜e4? из-за 2...♙e3! («лазейка» e3 появилась в результате ослабления позиции белых при выполнении попытки).

В противовес по-своему замечательной №1 здесь причины «неосуществления» попыток неоднородны, зато (при отменном вступлении и нешаблонном использовании батареи) – алгебраическое чередование попыток и матов в вариантах (антидуальное разделение матов, причём – не заготовленное изначально).

Антидуальное разделение ходов (матов) – завершённый комплект выбора правильного продолжения игры белых из нескольких, на первый взгляд, равноценных возможностей, базирующийся на ослаблениях в ошибочных ходах белых или добавочных защитах в ходах чёрных.

Для начала – трёхходовый пример:

№3. 1. ♙c7! – 2. ♖h5#, 1...d6 2. ♖b5+ (2. ♖c6+?) ♖d7 3. ♖h5#, 1...d5 2. ♖c6+ (2. ♖b5+?) ♖d7 3. ♖g6# (1...♙:c7 2. ♖h5+ ♙d8 3. ♖h8#).

Чёрные в двух вариантах разблокируют поле d7 (защитный мотив) и открывают линию a4–e8 (ослабляющий момент). Выбор правильного продолжения белых определяется идентичными добавочными защитными моментами в ходах чёрных с перекрытием 5-й или 6-й горизонтали.

