



АЗБУКА КОМПОЗИЦИИ

Выпуск №58

В предыдущем, 57-м выпуске рубрики «АК» все примеры – на *цугцванг*. Иными словами, после вступительного хода все «защиты» чёрных ничем не мотивированы и определяются лишь вынужденной очередностью их хода.

В задачах с *угрозой* защиты чёрных (уже без ироничных кавычек) содержат вполне конкретные *защитные мотивы*, парирующие угрозы.

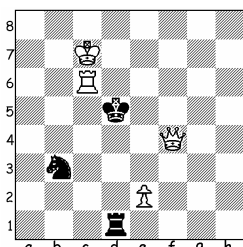
Но и в том, и в другом случае первые ходы чёрных (кроме опровержений) сопровождаются и *ослабляющими моментами*, ведущие к мату.

Однородность и чистота защитных мотивов и ослабляющих моментов нередко играет значимую роль в содержании. То же применительно и к рассматриваемой *теме антидуалей*.

Далее – примеры задач с угрозой.

№1. W. Speckmann

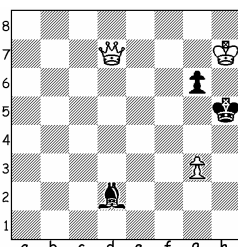
L'Échiquier de France
1956



#2 4+3

№2. Л. Уланов

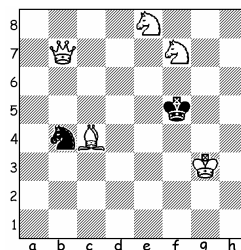
Конкурс Чувашского
КФС 1956



#2 3+3

№3. В. Чепижный

Skakbladet
1971



#2 5+2

№1. 1. ♔b6! – 2. ♖d6# , 1... ♗d4 2. ♕f5# (2. e4? ♗:e4), 1... ♘d4 2. e4# (2. ♕f5? ♘:f5!).

Защитный мотив (от угрозы) – выключение белой фигуры (2. ♗d6? ♔c4!), ослабляющий момент – блокирование поля d4 (простое или сложное, что родственно, но тактически не вполне одно и то же) + разделяющий ответы добавочный защитный момент в ходах чёрных – прямая защита поля одного из предполагаемых матов.

№2. 1. ♕e6! – 2. ♗:g6#, 1... ♙g5 2. ♕e2# (2. ♗h3? ♙h4!), 1... g5 2. ♗h3# (2. ♕e2? g4!).

Защитные мотивы – предварительное перекрытие линии действия белой фигуры, занимаемой ею в угрозе (защита Левмана, см. «АК»-38), ослабляющие моменты – блокирование свободного поля, добавочные защиты – прямое нападение на линию одного из возможных матов.

Идеальная в плане идентичности тактического содержания обоих вариантов задача (к примеру, при сдвиге позиции вверх добавляется «лишний» ослабляющий момент в первом варианте – перекрытие чёрной пешки).

Дословная цитата из монументального труда В.Руденко «Преследование темы»: «*Продолженная защита* – усложнённая добавочная защита, в которой защитительный момент хода чёрных используется не только для разделения матов, но и для парирования угрозы». Оказывается, что такая редкостная трактовка антидуалей реализуема и в миниатюре!

№3. 1. ♖b6! – 2. ♖e6#, 1... ♗c6 2. ♖b1# (2. ♗d3? ♕e6!), 1... ♗d5 2. ♗d3# (2. ♖b1? ♕e6), 1... ♕e4 2. ♗ed6#.

После компенсированного вступления возникает угроза с поля e6. Чёрные защищаются, перекрывая одну из белых фигур от этого поля. Тот же мотив используется (продолжается!) и для разделения как будто равновероятных матов (после снятия чёрным конём контроля с линии b1-f5).

