



АЗБУКА КОМПОЗИЦИИ

Выпуск №59

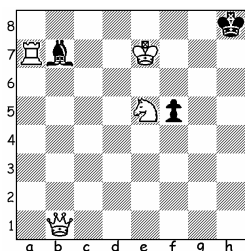
В выпусках АК-57 и АК-58 основное внимание было уделено *антидуальному разделению матов в вариантах, базирующемся на добавочных защитных моментах (мотивах) в ходах чёрных (условно – «чёрные» антидуали).*

В рамках миниатюры, в силу её возможностей, это доминирующее начало. Однако существует и *другая разновидность антидуалей, когда подобное разделение матов основано на ходах белых, ослабляющих собственную позицию непосредственно в попытках на матующем ходу (условно – «белые» антидуали).*

Из ряда источников это (при взаимосвязанных и однородных антидуалях) – комбинации в попытках на матующем ходу.

№1. S.Ekström

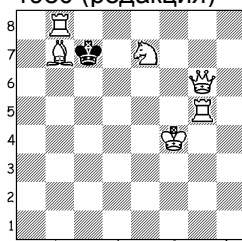
Problemisten, 1946



2 4+3

№2. Е.Гаврилов, Р.Залокоцкий

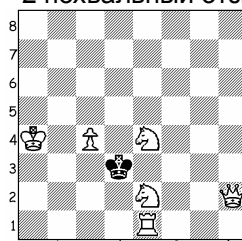
Canadian Chess Chat
1980 (редакция)



2 6+1

№3. Н.Кулигин

«СШН», 2008
2 похвальный отзыв



#2 6+1

№1. 1. ♔f8! – zz, 1... ♜f4 2. ♜f7# (2. ♜g6? ♔h7!), 1... ♔~ 2. ♜g6# (2. ♜f7? ♔h7!) 1... ♔h7 2. ♖h1#.

После ходов чёрных с включением на поле h7 одной из белых фигур про ходит лишь один из вероятных матов. Второй невозможен из-за выключения белыми в попытке только что включённой белой фигуры. «Белые» антидуали с комбинациями в попытках на матующем ходу.

Вступительный ход с отнятием двух свободных полей вблизи чёрного короля, конечно, ужасен, однако это единственная из известных мне миниатюр с темой Мари, ради которой она и задумана (подробнее см. в АК-42).

№2. 1. ♖f7! – zz, 1... ♔d7 2. ♜f5# (2. ♜c8? ♔d8!), 1... ♔d6 2. ♜c8# (2. ♜f5? ♔c5!) (1... ♔:b8 2. ♜c6#, 1... ♔b6 2. ♜c8#).

Безупречное вступление (+2 свободных поля чёрному королю). Первые хо-

ды чёрных на смежные поля в главных вариантах – с отвлечением чёрного короля от полей b6 и b8 («спаренный» ослабляющий момент, что не принципиально). Защитных мотивов при цугцванге, естественно, нет. Антидуальное разделение матов строится на перекрытии белыми своих линий в попытках на матующем ходу.

Сопутствующая деталь во втором варианте: попытка 2.♘f5? не проходит не только ввиду перекрытия белыми своей линии, но и из-за приближения чёрного короля к «лазейке» c5. Иными словами, это *чёрно-белая антидуаль*, в отличие от *белой* в первом варианте. Налицо отклонение от единства.

В авторской позиции (с белым королём на d1) – неприятная неоднозначность опровержения тематической попытки во втором варианте: 1...♙d6 2.♘c8# (2.♘f5? ♙c5/♙e5!), что здесь удалось устранить.

№3. 1.♙f2! – zz, 1...♙c2 2.♘f4# (2.♘c1? ♙b1!), 1...♙:e4 2.♘c1# (2.♘f4? ♙f5!) (1...♙:c4 2.♙d4#).

Вступление, прямо скажем, не из удачных (отнимается поле у чёрного короля). Зато в остальном всё синхронно: и ослабляющий момент (отвлечение от поля c4), и антидуальный выбор батарейных матов, обусловленный двумя причинами: приближением чёрного короля к полям b1 или f5 вкуче с выключением от этих полей белых фигур на матующих ходах. Однородные *чёрно-белые антидуали* в двух вариантах.

Таким образом, упрощённо антидуали на матующих ходах в вариантах можно разделить на «чёрные», «белые» и «чёрно-белые».

