



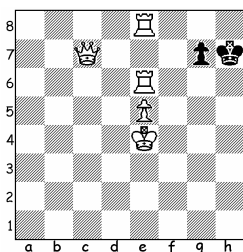
# АЗБУКА КОМПОЗИЦИИ

## Выпуск №60

Показательные примеры задач с комбинированными чёрно-белыми антидуалиями, обусловленными действиями (или влиянием) обеих сторон:

### №1. T.Dawson

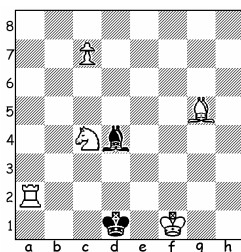
Deutsches  
Wochenschach, 1912



# 2                      5+2

### №2. G.Hultberg, S.Ekström

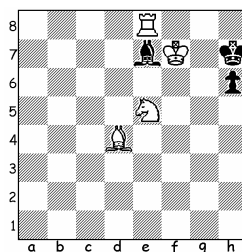
Tidskrift för  
Schack, 1943



# 2                      5+2

### №3. I.Andersen

Dagbladet  
1957



# 2                      4+3

№1.1. ♔c1! – 2. ♖h1#, 1...g6 2. ♜6e7# (2. ♖c7? ♕h6!), 1...g5 2. ♖c7# (2. ♜6e7? ♕h6!).

В начальном положении чёрные запатованы (частный случай задачи-блока). Белые развязывают чёрную пешку, и её ходы с разблокированием поля g7 приводят к вскрытию 7-й горизонтали. Правильное продолжение белых определяется 1) *добавочным защитным моментом в ходе чёрных* (с исключением одной из белых фигур от поля h6) + 2) *ослабляющим моментом в ходе белых* (с отвлечением второй белой фигуры от того же поля в попытке на матующем ходу). Чёрно-белые антидуалии.

Наличие угрозы в данном случае не имеет принципиального значения, поскольку у чёрных нет ходов, при которых она реализуется. Это так называемая *псевдоугроза*, об особенностях которой – отдельный разговор.

№2. 1.c8♚! – 2. ♖g4#, 1...♙b2 2. ♗:b2# (2. ♗e3? ♕d2!), 1...♙e3 2. ♗:e3# (2. ♗b2? ♕d2!).

Защищаясь от угрозы, чёрные выключают ♜a2 от поля c2 или ♙g5 от c1, но допускают маты с ослабляемых ими полей b2 и e3 при компенсирующем включении белого ферзя на c2 и c1.

Разделение матов базируется на комбинации 1) добавочных защитных мо-

ментов в ходах чёрных (перекрытии белых линий a2-d2 или g5-d2) и 2) непосредственных ослаблений белых в попытках (с перекрытием своих фигур от того же поля d2). И здесь – двусторонние чёрно-белые антидуали.

Громкое вступление продиктовано необходимостью уложиться в рамки миниатюры при реализации яванской темы (подробнее см. АК-42).

№3. 1. ♖g4? – 2. ♜h8#, 1... ♙f6 2. ♗:f6#, 1... ♙f8!

1. ♗g6? – 2. ♜h8#, 1... ♙f8 2. ♗:f8#, 1... ♙f6!

1. ♗d7! – 2. ♜h8#, 1... ♙f6 2. ♗:f6# (2. ♗f8? ♜h8!), 1... ♙f8 2. ♗:f8# (2. ♗f6? ♜h8!).

Антидуальное разделение матов в решении строится на перекрытии чёрными одной из белых линий (d4-h8 или e8-h8) в добавочных защитах (созвучных защитах от угрозы) и белыми – второй из этих линий в попытках на матующем ходу.

Тактически яркий образец чёрно-белых антидуалей на фоне яванской темы, сопровождаённой выбором вступительного хода с чередованием защит и опровержений в ложных следах.

