



АЗБУКА КОМПОЗИЦИИ

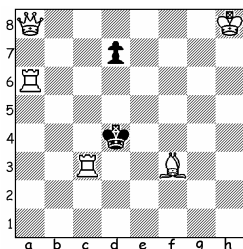
Выпуск №62

Антидуальное разделение матов в вариантах, рассмотренное в выпусках 56-61 «АК», имеет более чем вековую историю. «Кирпичики» этой темы – попытки на матующем ходу в варианте – не так уж, как казалось бы, элементарны. Их характерное внутреннее наполнение – обязательный ослабляющий момент хода чёрных + либо их добавочный защитный мотив, либо ослабление своей позиции белыми непосредственно при попытке мата (или и то, и другое вместе). Отсюда и привлекательно широкий спектр вариаций для реализации, особенно в сочетании с потенциальным тактическим разнообразием или в возможности синтеза с другими идеями. Отсюда же и до сих пор пристальное внимание к этой теме, несмотря на её почтенный возраст.

В 80-х годах прошлого века ленинградский мастер Ю.Сушков в ряде своих статей привлёк внимание к ещё одному ракурсу этой тематики – *антидуальному выбору угроз*, что, благодаря теоретическим исследованиям и практическим работам Юрия Акимовича, чуть позже назвали *темой Сушкова*, которая ныне прочно закрепилась в арсенале двухходовки.

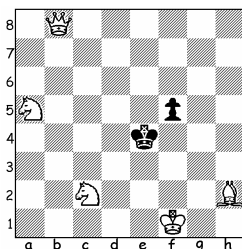
Прежде чем обобщать, обратимся к поясняющим примерам:

№1. В.Пильченко
Молодёжная газета
1993
1 приз



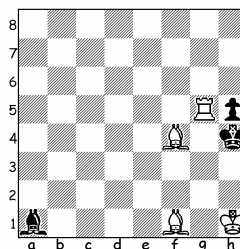
2 5+2

№2. В.Чепижный
ЮК В.Желтоножко-64
2005
1 приз



2 5+2

№3. Схема



2 4+3

№1.1. ♖аа3? – 2. ♜е4(A), ♜d5(B)#, 1... ♙е5! 1. ♞с2? – 2. ♜е4(A)# [2. ♜d5(B)? ♙е3!], 1... d5! 1. ♖b3! – 2. ♜d5(B)# [2. ♜е4(A)? ♙с5!], 1... ♙е5 2. ♜е4(A)#.

Слабое звено белых – отсутствие в начальном положении ответа на 1... ♙с3. Подхватывая вступительными ходами поле с3, белые усиливаются и, вроде бы, создают 2 угрозы (А и В), однако в паре последних фаз одна из них неосуществима из-за попутного ослабления позиции белых, вызванного

теми же вступительными ходами. Если кратко – *антидуальный выбор угроз, обусловленный ослабляющими моментами во вступлениях белых. Это первая и наиболее распространённая вариация темы.* Органичное дополнение – попытка с двумя угрозами, затем разделяющимися (по Барнсу). Но это уже другая история.

№2. 1...♔d5 2.♖e5(A)#, 1...♔f3 2.♗f4(B)#, 1.♕e1? – **2.♖e5(A)#**, 1...♔e3(a) 2.♗f4(B)#, 1...f4! 1.♕b4! – **2.♗f4(B)#**, 1...♔d4(b) 2.♖e5(A)#.

Схожая схема, но безальтернативные угрозы (*антидуального выбора нет*). Вступительными ходами белые подготавливают лишь одну из них (**А** или **В**). Это не изъясн, а иной замысел – тема псевдо-ле Гранд (чередование угроз и матов при разных защитах – АaВ-BbА) + перемена защит.

№3. 1.♖g1? – **2.♕g5(A)#**, [2.♕g3(B)?], 1...♕f6!, 1.♖g6? – **2.♕g3(B)#**, [2.♕g5(A)?], 1...♕e5! 1.♕e2! – 2.♖:h5#, (1...♔h3 2.♖:h5#).

Вступительные ходы белой ладьи по вертикали «g», на первый взгляд, создают предпосылки для двух угроз (**А** и **В**). Их *антидуальный выбор* в ложных фазах *определяется ослаблениями позиции белых непосредственно в попытках осуществить угрозу. Вторая, очень редкая, разновидность антидуального выбора угроз.*

Резюмируем:

Тема Сушкова – антидуальный выбор угроз в двухходовой задаче, в начальном положении которой в позиции белых имеются слабости, устранение которых позволило бы дать мат двумя (или более) способами. Вступительными ходами в тематических фазах белые ликвидируют все эти слабости, но допускают новые, причиной которых являются ослабления позиции белых, содержащиеся либо в тех же вступительных ходах, либо непосредственно в попытках реализовать угрозу.

Отметим при этом значимость следующих факторов:

- 1) антидуальный выбор угроз – это выбор пары: вступление + угроза;
- 2) важный для темы Сушкова элемент – перемена причин, из-за которой не проходили маты (например, в №1 сразу нет матов с полей d5 или e4 из-за 1...♔:c3!, а в угрозах активных фаз – уже из-за 2...♔c5! или 2...♔e3!; в №2 подобного изменения причин нет – нет и антидуального выбора угроз);
- 3) в миниатюре возможности реализации темы Сушкова сужены, поэтому не все её аспекты рассматриваем.

