

АЗБУКА КОМПОЗИЦИИ

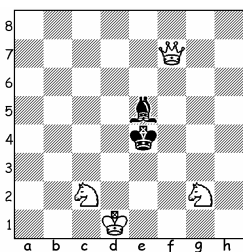
ВЫПУСК №63

Выбор угроз (по Сушкову) сравнительно недавно занял весомое место в тематике выбора ходов. Одна из причин «позднего зажигания» состоит в том, что сами по себе «кирпичики» темы – попытки в угрозах – по отдельности вряд ли достаточно интересны. Ходы чёрных при выборе угроз не участвуют, так что внутреннее наполнение попыток в угрозе зиждется лишь на самоослабляющих моментах в первых или непосредственно в грозящих ходах белых.

При 2-фазной коалиции чередующихся угроз и попыток в угрозах – **A(B?)-B(A?)** – получаем *антидуальный выбор угроз (тема Сушкова) в минимальном изложении*. Элементы этой темы эпизодически встречались и ранее, но только после программных статей Ю.Сушкова (первая из них датирована 1982-м годом) она получила всеобщее признание.

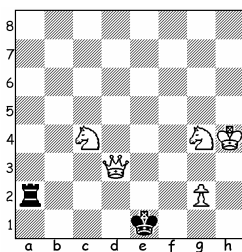
А широкое распространение темы объясняется открывшимися возможностями её гармоничного синтеза с различными видами перемены игры и особенно функций ходов белых.

№1. В.Пильченко
3 МК В.Брона, 1990
Спец. похвал. отзыв



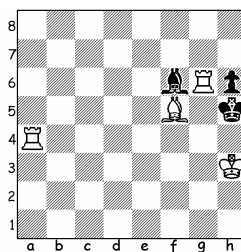
2 **4+2**

№2. В.Кожакин
The Problemist, 1992



2 **5+2**

№3. В.Пильченко
ChessStar, 2019



2 **4+3**

№1. 1. ♖ge3? – 2. ♖f5(A)# [2. ♖d5(B)? ♔f4!], 1... ♕f4(a) 2. ♖d5(B)#, 1... ♕f6!
1. ♗ce3! – 2. ♖d5(B)# [2. ♖f5(A)? ♔d4!], 1... ♕d4(b) 2. ♖f5(A)#,
(1... ♕d4/♕d3 2. ♖c4#).

Первыми ходами белые дополнительно подхватывают поля d5 и f5. Казалось бы, возникают две угрозы с этих полей ферзём!? Ан нет! Оба вступления белых содержат и ослабления, которые исключают возможность одной из них. *Тема Сушкова* (судя по всему, первая реализация в миниатюре), органично «переплетённая» с *темой псевдо-ле Гранд*: $A(B?)\text{-}B(A?) + AaB\text{-}BbA = A(B?)aB\text{-}B(A?)bA$. Попытки в угрозах становятся матами на блокирование ослабленных вступительными ходами полей f4 или d4. Шестифигурный аристократ с хорошим вступлением.

№2. *1... $\text{\textcircled{e}}e2$ 2. $\text{\textcircled{w}}b1\#$. 1. $\text{\textcircled{d}}ge3?$ – 2. $\text{\textcircled{w}}f1(A)\#$ [2. $\text{\textcircled{w}}d1(B)?$ $\text{\textcircled{c}}f2!$], 1... $\text{\textcircled{f}}f2(a)$ 2. $\text{\textcircled{w}}d1(B)\#$, 1... $\text{\textcircled{e}}e2!$ 1. $\text{\textcircled{d}}ce3!$ – 2. $\text{\textcircled{w}}d1(B)\#$ [2. $\text{\textcircled{w}}f1(A)?$ $\text{\textcircled{c}}d2!$], 1... $\text{\textcircled{d}}d2(b)$ 2. $\text{\textcircled{w}}f1(A)\#$, 1... $\text{\textcircled{a}}a1$ 2. $\text{\textcircled{c}}c2\#$.

Аналогичный замысел. И здесь во вступлениях двух фаз – по два усиления позиции белых (подхват полей d1 и f1), создающих предпосылки для двух угроз, и здесь – по ослаблению (полей f2 или d2), устраняющему возможность одной из них, и здесь – *синтез темы Сушкова с темой псевдо-ле Гранд*: $A(B?)aB\text{-}B(A?)bA$. Блокирование полей f2 или d2 в главных вариантах.

В «АК-62» упоминалась нечасто встречающаяся трактовка *антидуального выбора угроз, построенного на ослаблениях позиции белых непосредственно в попытках осуществить угрозу*. В рамках миниатюры подобных достаточно содержательных примеров мне найти не удалось, поэтому пришлось срочно восполнить пробел:

№3. *1... $\text{\textcircled{g}}g7(a)$ 2. $\text{\textcircled{h}}h4\#$. 1. $\text{\textcircled{g}}g8?$ – 2. $\text{\textcircled{g}}g4(A)\#$ [2. $\text{\textcircled{g}}g6(B)?$ $\text{\textcircled{c}}g5!$], 1... $\text{\textcircled{g}}g7(a)$! (2. $\text{\textcircled{h}}h4?$) 1. $\text{\textcircled{g}}g1?$ – 2. $\text{\textcircled{g}}g6(B)\#$ [2. $\text{\textcircled{g}}g4(A)?$ $\text{\textcircled{c}}g5/\text{\textcircled{c}}g6!$], 1... $\text{\textcircled{g}}g5!$ 1. $\text{\textcircled{a}}a6!$ – zz, 1... $\text{\textcircled{g}}g7(a)$ 2. $\text{\textcircled{g}}g4(A)\#$ (1... $\text{\textcircled{g}}\sim$ 2. $\text{\textcircled{g}}g4\#$).

Ходы белой ладьи по вертикали «g» ведут, как будто, к двум угрозам 2. $\text{\textcircled{g}}g4\#$ и 2. $\text{\textcircled{g}}g6\#$, но в каждой из ложных фаз реальна одна из них, а вторая не проходит из-за перекрытия линий белой ладьи непосредственно в попытке осуществить угрозу. Однородные опровержения этих фаз – с использованием критического характера вступлений $\text{\textcircled{g}}g6$.

В решении – «засада» за чёрным слоном, перемена функций ходов «а ля Домбровскис» и перемена мата.

