



АЗБУКА КОМПОЗИЦИИ

Выпуск №67

Тема Флека (классическая форма)

Тема Флека (Fleck theme) – после вступительного хода возникает N угроз (не менее трёх), но на любой ход чёрных проходит только одна из них, причём каждый из грозящих матов обязан быть реализован (автономно) после хотя бы одного хода чёрных. Таким образом, дифференцирующих (разделяющих угрозы) ходов чёрных может быть и больше, чем N (см. пример №1).

Пока речь идёт о классической форме темы Флека, когда у чёрных не должно быть ни одного хода, после которого проходили бы 2 или более угроз (все возможные ходы чёрных должны быть только дифференцирующими).

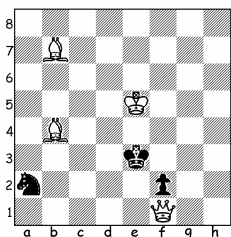
Критерий чистоты выражения темы Флека, общий для всех её форм: тематические варианты (с дифференцированными угрозами) не должны быть заготовлены в начальном положении задачи.

№1. H.V.Tuxen
Skakbladet
1950

№2. F.Fiedler
Probleemblad
1990

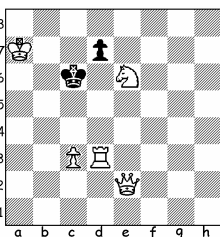
№3. W.Hoek
Ленінська молодь
1967, поч. отзыв

№4. A.Silvestre
Caissana
Brasileira, 1898



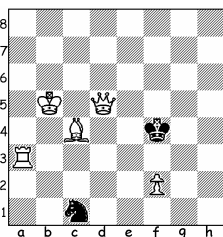
2

4+3



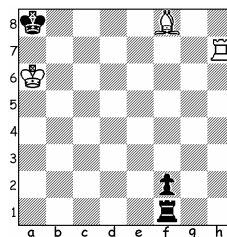
2

5+2



2

5+2



2

3+3

№1. 1. ♔a6! – 2. ♖d3, ♗e2, ♗h3#, 1... ♘c3 2. ♖d3#, 1... ♗b4 2. ♗e2#, 1... ♘c1/♕f3 2. ♗h3#.

Хорошее вступление (чёрный король обретает свободное поле) приводит к трём угрозам, дифференцируемым тремя ходами чёрного коня. На появившийся ход короля повторяется один из грозящих матов. В полном соответствии с классическим Флеком у чёрных – только разделяющие ходы. Чёрная дуаль – вполне сюжетно обоснованная, а не какой-то бедный родственник.

№2. 1. ♗a2! – 2. ♗a6, ♗a4, ♗d5, ♗c4#, 1... ♔b5 2. ♗a6#, 1... d6 2. ♗a4#, 1... d5 2. ♗:d5#, 1... de6 2. ♗c4#.

Дифференциация 4-х угроз ровно четырьмя ходами чёрных (других нет!) при 3/4 пикенини. Активен белый ферзь.

№3. 1. ♖a4! – 2. ♘a2, ♘b3, ♘d3, ♘e2, ♘f1#, 1... ♗a2 2. ♘:a2#, 1... ♗b3 2. ♘:b3#, 1... ♗d3 2. ♘:d3#, 1... ♗e2 2. ♘:e2#, 1... ♗g4 2. ♘f1#.

Батарейное воплощение рассматриваемой темы – по 5 угроз и разделяющих ходов чёрных.

№4. 1. ♖h8! – 2. ♘a3, ♘b4, ♘c5, ♘d6, ♘e7, ♘g7, ♘h6#, 1... ♖a1+ 2. ♘a3#, 1... ♖b1 2. ♘b4#, 1... ♖c1 2. ♘c5#, 1... ♖d1/♗b8 2. ♘d6#, 1... ♖e1 2. ♘e7#, 1... ♖g1 2. ♘g7#, 1... ♖h1 2. ♘h6#.

Картина была бы неполной без демонстрации таска – «классического Флека» с семью угрозами. Отсутствие ответа на шах белому королю в начальном положении и назойливая механистичность игры, конечно, не радуют. А с другой стороны, обратим внимание на год публикации. Позднее эта схема эксплуатировалась многократно.

