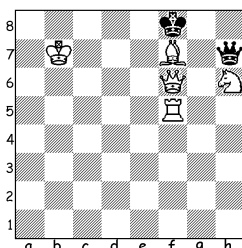




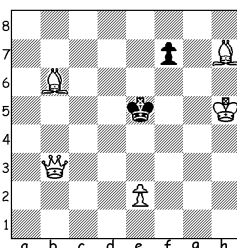
Выпуск №1.

**№1. А. Лебедев**  
«Задачи и этюды»  
1929



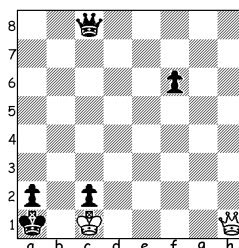
# 2

**№2. Л. Куббель**  
«Bohemia»  
1909



# 3

**№3. Л. Куббель**  
«Избранные задачи» (1958)  
1940



# 4

**№1.1.** ♖e5! ~ 2. ♜e8#, 1... ♚e4+ 2. ♙d5#, 1... ♚b1+ 2. ♙b3#, 1... ♚f7+ 2. ♚f7#.

Стратегическое содержание двух тематических вариантов – развязывание белого слона и шахи белому королю.

**№2.** 1. ♙c5! – zz, 1... f6 2. ♚f7 ♙f4 3. ♚c7#, 2... f5 3. ♚f5#, 1... ♙f6 2. ♚g3! ♙e6 3. ♚d6#, 1... f5 2. ♙g8 ♙f6 3. ♚b2(c3)#.

Подобные «геометрические» дуали считаются слабыми и существенно не влияют на оценку задачи. Недаром Л.Куббель и эту задачу причислял к своим лучшим миниатюрам – тихая игра, красивые диагональные маты.

**№3.** 1. ♚f3! f5 2. ♚h3! – zz, 2... f4 3. ♚c8.

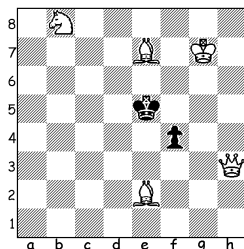
Предварительным манёвром белые вынуждают движение пешки «f6» и затем ставят чёрных в положение цугцванга – чёрный ферзь прикован к полям «с3» и «h8», а ход пешки приводит к взятию ферзя.

Любопытно, что эта задача была составлена и даже послана для публикации как... этюд на выигрыш.

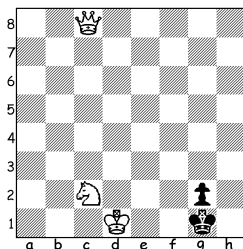
**№4. В.Метлицкий**  
 «Ленінська молодь»  
 1967  
 1 приз

**№5. Л.Куббель**  
 «Enigui Popolari»  
 1933  
 1 приз  
 Исправление В.Чепижного

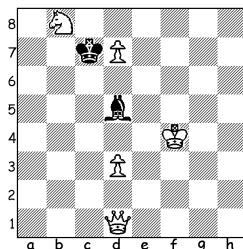
**№6. Л.Куббель**  
 «Journal de Geneve»  
 1933



**# 2**



**# 3**



**# 4**

**№4.** 1.♔c5? ♚d5 2.♖f5#, 1...♚e4 2.♗e6#, но 1...f3! 1.♗f3! – zz, 1...♚f5 2.♗d5#, 1...♚e6 2.♗e4# (1...♚d4 2.♘c6#).

Произвольная перемена матов, которая характеризуется различными ходами чёрных и различными ответами на них белых в каждой фазе.

Немаловажный нюанс: белый ферзь и чёрный король как бы меняются полями, на которых они играют.

**№5.** 1.♘e1 ♚f1 2.♖c2 g1♗ 3.♗e2#, 2...g1♘ 3.♗g2#, 1...♚f2 2.♗h3 g1♗ 3.♗f3#, 2...g1♘ 3.♘d3#, 1...♚h2 2.♗g4 g1♗ 3.♗h4#, 2...g1♘ 3.♗g2#.

Удивительная позиция! Фактически в ней систематизированы три различные двухходовки с превращением чёрной пешки в ферзя и коня. Ни один второй, ни один матующий ход не совпадают. И это всего при пяти фигурах!

**№6.** 1.♗h5! ♔a8 2.♗a5+ ♚b7 3.d8♔ ♚b8 4.♗c7#, 1...♚b7(d6) 2.d8♗.

Чёрные защищаются замурованием своего слона в расчёте на 3.d8♗? – пат. Этот остроумный план чёрных опровергается превращением белой пешки в слона. Стратегически насыщенный вариант заканчивается правильным матом с блокированием.

Темой замурования называется комбинация ограничения линии действия дальнбойной чёрной фигуры ходом на эту линию другой чёрной фигуры.

