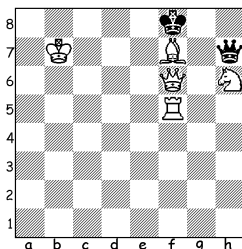


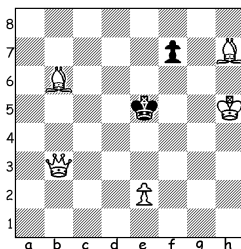


№241. А.Лебедев
«Задачи и этюды»
1929



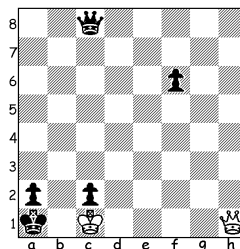
2

№242. Л.Куббель
«Bohemia»
1909



3

№243. Л.Куббель
«Избранные задачи» (1958)
1940



4

№241. 1. ♖e5! ~ 2. ♜e8#, 1... ♕e4+ 2. ♙d5#, 1... ♗b1+ 2. ♙b3#, 1... ♗f7+ 2. ♗f7#.

Стратегическое содержание двух тематических вариантов – развязывание белого слона и шахи белому королю.

№242. 1. ♙c5! – zz, 1... f6 2. ♗f7 ♙f4 3. ♗c7#, 2... f5 3. ♗f5#, 1... ♙f6 2. ♗g3! ♙e6 3. ♗d6#, 1... f5 2. ♙g8 ♙f6 3. ♗b2(c3)#.

Подобные «геометрические» дуали считаются слабыми и существенно не влияют на оценку задачи. Недаром Л.Куббель и эту задачу причислял к своим лучшим миниатюрам – тихая игра, красивые диагональные маты.

№243. 1. ♗f3! f5 2. ♗h3! – zz, 2... f4 3. ♗c8.

Предварительным манёвром белые вынуждают движение пешки «f6» и затем ставят чёрных в положение цугцванга – чёрный ферзь прикован к полям «с3» и «h8», а ход пешки приводит к взятию ферзя.

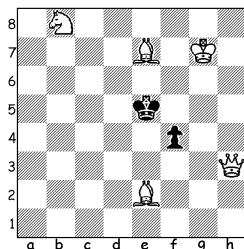
Любопытно, что эта задача была составлена и даже послана для публикации как... этюд на выигрыш.

№244. В. Метлицкий
 «Ленінська молодь»
 1967
 1 приз

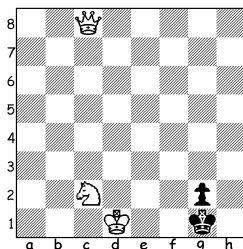
№245. Л. Куббель
 «Enigui Popolari»
 1933
 1 приз

№246. Л. Куббель
 «Journal de Geneve»
 1933

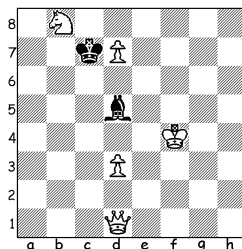
Исправление В.Чепижного



2



3



4

№244. 1.♔c5? ♔d5 2.♖f5#, 1...♕e4 2.♗e6#, но 1...f3! 1.♖f3! – zz, 1...♔f5 2.♗d5#, 1...♔e6 2.♗e4# (1...♔d4 2.♗c6#).

Произвольная перемена матов, которая характеризуется различными ходами чёрных и различными ответами на них белых в каждой фазе.

Немаловажный нюанс: белый ферзь и чёрный король как бы меняются полями, на которых они играют.

№245. 1.♘e1 ♔f1 2.♖c2 g1♗ 3.♗e2#, 2...g1♘ 3.♖g2#, 1...♔f2 2.♗h3 g1♗ 3.♖f3#, 2...g1♘ 3.♘d3#, 1...♔h2 2.♖g4 g1♗ 3.♗h4#, 2...g1♘ 3.♖g2#.

Удивительная позиция! Фактически в ней систематизированы три различных двухходовки с превращением чёрной пешки в ферзя и коня. Ни один второй, ни один матующий ход не совпадают. И это всего при пяти фигурах!

№246. 1.♗h5! ♔a8 2.♗a5+ ♔b7 3.d8♔ ♔b8 4.♖c7#, 1...♔b7(d6) 2.d8♗.

Чёрные защищаются замурованием своего слона в расчёте на 3.d8♗? – пат. Этот остроумный план чёрных опровергается превращением белой пешки в слона. Стратегически насыщенный вариант заканчивается правильным матом с блокированием.

Темой замурования называется комбинация ограничения линии действия дальнбойной чёрной фигуры ходом на эту линию другой чёрной фигуры.

