



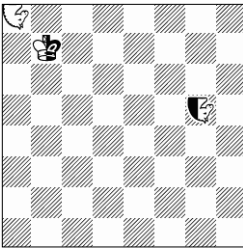
# МАЛЕНЬКИЕ СКАЗКИ

## Выпуск № 13

№1. Л. Грольман

«СШН», 2014

2 приз



### Н # 2

Анти-Цирце+Цирце-Parraïn

♞♞ – Всадники;

♞♞ – Нейтральные фигуры

- a) 1. ♞:a8(♞a1) ♞c6(♞b7) 2. ♞c5 ♞:c5(♞e1)# (3. ♞~?);  
 b) ♞>b8: 1. ♞:b8(♞e8) ♞e7(♞b7) 2. ♞f6 ♞:g5(♞e1)# (3. ♞~?);  
 c) ♞>c8: 1. ♞e1♞g5 2. ♞b7 ♞:b7(♞e1)# (3. ♞~?).

В Финале нейтральный король по Анти-Цирце отправляет себя на исходное поле, где получает мат в стиле жанра Цирце-Parraïn. Во всех решениях – идеальные зеркальные маты от далёкого белого всадника. В близнецах «b» и «с» в финальных матовых позициях белый и нейтральный всадники поменялись местами.

*Нейтральный всадник с братом-альбиносом*

*Нейтральному владыке помогли*

*Постылый мир покинуть без вопросов,*

*На небеса взлететь с полей земли.*

Всадник – ходит как конь по «длинному» маршруту, например, с поля a1 всадник может пойти (побить) по двум линиям: b3-c5-d7 или c2-e3-g4.

Анти-Цирце – при взятии бьющая фигура, включая короля, переставляется на исходное поле. Если исходное поле занято, то и взятие не может быть осуществлено.

Цирце-Parraïn – сбитая фигура остаётся на поле взятия в неясном виде, после чего геометрически повторяет следующий ход своей фигуры и становится на доску. Если она выйдет за пределы доски или станет на занятое другой фигурой поле, то она снимается с доски.

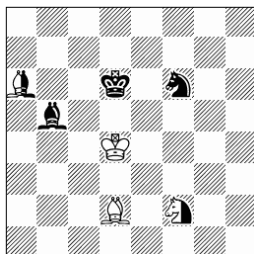
В сказочных шахматах основными фигурами остаются белый и чёрный короли, однако их функции выполняются и нейтральным королём, аккумулирующим белый и чёрный цвета в одном лице. Наличие трёх видов королей в сказочных шахматах, естественно, может привести к ситуации их перевоплощения при взаимодействии друг с другом.

Например, разъединение нейтрального короля на белого и чёрного, либо наоборот, воссоединение белого и чёрного с превращением в нейтрального короля. При игре королей с таким перевоплощением необходимо их сближение до соприкосновения на смежных полях, что может быть обеспечено с использованием сказочных жанров.

Реализация предлагаемого замысла по перевоплощению королей наглядно демонстрируется в жанре Anticirce.

## №2. Л. Грольман, В. Нефёдов

«Проблемист Украины», 2014

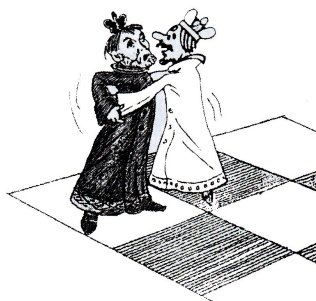


1. ♔e8 ♚e5+! 2. ♚e5(♔e5) ♜:f6(♞e1)#,  
1. ♞e8 ♜c5+ 2. ♚c5(♞c5) ♜:b5(♞e1)#.

Белый король сближается с чёрным, объявляя шах по Anticirce.

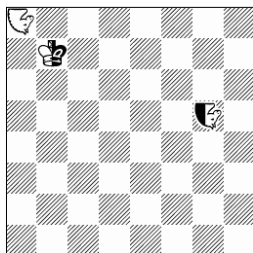
Чёрный король приходит на это же поле e5(c5), где на-ходился белый король, и образует нейтрального короля, в составе которого и получает мат по Anticirce.

## Н # 2 2.1... Anticirce



Когда врага сразить не удаётся,  
Готов пойти на хитрость белый брат:  
Соперника прижать к груди он рвётся  
И вот в объятьях получает мат.

№3. Л. Грольман  
«СШН», 2014



Н # 2

Анти-Цирце + Цирце-Parrain  
Нейтральные фигуры: ♖b7, ♜g5  
♞ ♟ – (N, nN) – всадники

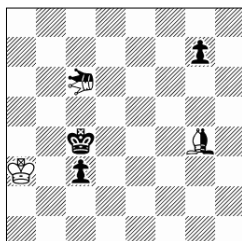
- a) 1.n.N:a8(n.Na1) ♖c6(Nb7) 2.n.Nc5 ♜:c5(♖e1)#  
(3.♖~?);  
b) ♞a8>b8: 1.♖:b8(♜e8) ♜e7(Nb7) 2.♖f6 ♜:g5(♖e1)#  
(3.♖~?);  
c) ♜b7>c8: 1.n.Ne1 Ng5 2.n.Nb7 ♜:b7(♖e1)# (3.♖~?).



В финале нейтральный король по Анти-Цирце отправляет себя на исходное поле, где получает мат в стиле жанра Цирце-Parrain. Во всех решениях идеальные зеркальные маты от далёкого белого всадника. В близнецах «b» и «с» в финальных матовых позициях белый и нейтральный всадники поменялись местами.

Нейтральный всадник с братом-альбиносом  
Нейтральному владыке помогли  
Постылый мир покинуть без вопросов,  
На небеса взлететь с полей Земли.

№4. Л. Грольман, О. Рабинович  
«ШК», 2009  
1 почётный отзыв



Н # 3

3.1...

♞ – Нейтральная саранча (nLo)

♝ – Нейтральный слон

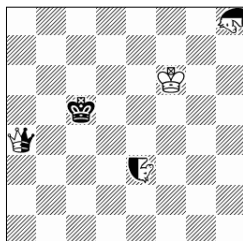
1. ♝f3 ♞:f3-g2 2.c2(♝f2) ♞:f2-e2+ 3.♞c3(♝f1) ♞:c2-b2#,  
1.♞d3 ♞:c3-c2+ 2.♞:c2(b2) ♞a4(♞c3)+ 3.♞:c3 ♝f5  
(♞b4)#.  
1.g6 ♝d7 2.♞:d7-e8 ♞:g6-h5(♝g4) 3.♞:g4-f3(e4)  
♞:e4-d5(♝e6)#.

Во всех фазах насыщенная игра с хорошим уровнем Цирце Parrain сказочности и использованием спе-цифических эффектов комплексного сочетания нейтральных фигур,

саранчи и жанра «Цирце Parrain».

### №5.Л.Грольман

«Variantim». 2015 (Переработка 2019)



Нейтральные фигуры a4, e3, h8.

♞ – Всадник (nN); ♘ – Зебра (nZ).

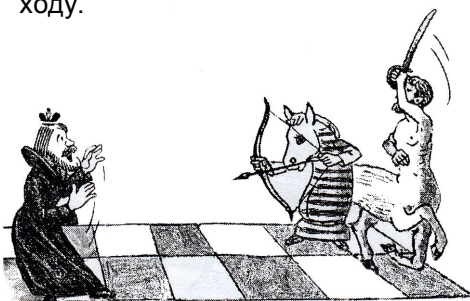
Зебра ходит буквой ГЗ,4. Например, с поля h8 Зебра может пойти (побить) на поля f5, e6.

а) 1. ♞f5! ♚b4+ 2. ♔d5 ♘:f5(♘f8, ♞f1)#;

б) 1. ♘f5! ♚b5+ 2. ♔d4 ♞:f5(♞f8, ♘f1)#.

Идеальные эхо-хамелеонные зеркальные маты при идентичной игре и перемене функций нейтральных сказочных фигур со сменой ими мест на матующем ходу.

Н # 2      б) ♔>f3  
 Анти-Цирце+Цирце

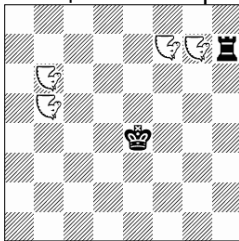


Двойной удар. Мат.

### №6.Л.Грольман

«СШН», 2018

Специальный приз



Н # 1,5      2.1...

б) ♚>b7

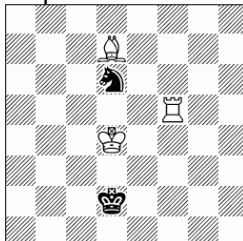
Take&Make, PWC

♞ – Всадник

### №7.Л.Грольман

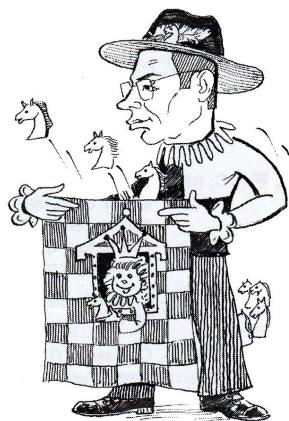
«Диалог», 1992

2 приз



а) лучший ход белых

б) худший ход чёрных



№6. 1... ♞f4 2. ♚h3 ♞h3 ♞4:h3-c3(♞f4)#, 1... ♞h2 2. ♚h2-d4(♞h7) ♞hg5#.

б) 1... ♞e5 2. ♞f7 ♞e:f7-f2(♞e5)#, 1... ♞c1 2. ♚g7-e3(♞b7) ♞7d6#.

В четырёх вариантах чёрная ладья по ортогональному крестику блокирует поля у чёрного короля, а белые всадники поочередно по квадрату матуют чёрного короля с подхватом вокруг него по диагональному крестику освобождающихся от контроля полей. Идеальные эхо-маты в центре доски.

**№7.** Скахографическая шуточная малютка. а) 1. ♖d5! – лучший ход, о чём свидетельствует скахографический восклицательный знак на шахматной доске, кстати в соответствии с шахматным Кодексом.

б) Худший ход чёрных – 1. ♜f7? сопровождается вопросительным знаком.



**2020**