

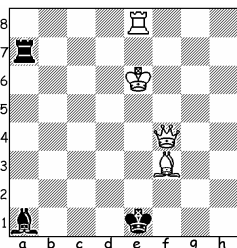


"МАЛЕНЬКИЕ СКАЗКИ"



Приведённые автором сказочные задачи не требуют особых комментариев, так как этот жанр в России практически в конце XX века получил своё развитие и признание с публикациями и ежегодными конкурсами в целом ряде отечественных периодических изданий по шахматной композиции.

№1.Л.Грольман
Николаев-200, 1989
2 почётный отзыв



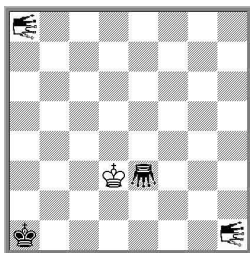
Н # 2 2.1...
Ингульские шахматы

1. ♖h8! ♙g4 2. ♖g7! ♔:f7#, 1. ♖h7! ♙h5 2. ♙g7! ♔f6#.
Критические и докритические ходы слона и ладьи чёрных ради взаимного перекрытия.

Ингульские шахматы: «Короли не находятся под шахом или в положении мата, если они поддерживаются ударом собственной фигуры».



Л.Грольман, Г.Евсеев
Feenschach, 2000



Н # 3 b) + ♙c2
♙ – Leo (нейтральная фигура)
♙ – Сверчок (G)

Leo – фигура из китайских шахмат, которая ходит по линиям ферзя, а бьёт на любом поле за своей или чужой фигурой на этих же линиях.

Сверчок – ходит и берёт фигуры по линиям ферзя, перепрыгивая через первую фигуру любого цвета, стоящую на одной с ним линии, на поле непосредственно за фигурой.

a) 1.nLEh2 ♔e2 2.Ge1 ♔f1 3.nLEah1 ♔g2#
b) 1.Gc3 ♔d4 2.nLEhh8 ♙h7 3.nLEag8 ♔d5#.

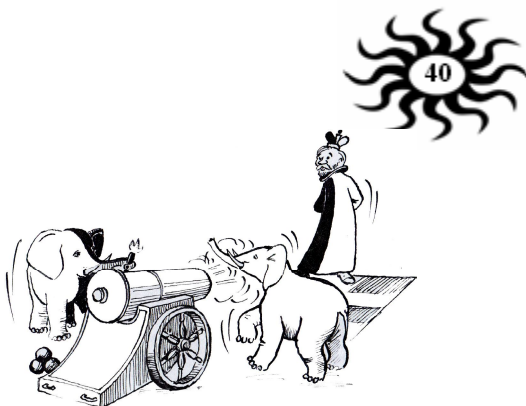
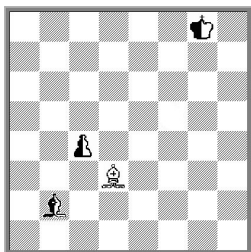
С ортогонально-диагональными идеальными матовыми финалами.

Нейтральная фигура (n) перемещается той стороной, за которой очередь хода. Своим ходом ни одна сторона не может поставить своего короля в положение шаха от нейтральной фигуры. И белые, и чёрные могут брать нейт-

ральную фигуру. Одна нейтральная фигура может брать другую нейтральную фигуру. Мат нейтральной фигурой возможен только тогда, когда защищающаяся сторона не может избавиться от нападения нейтральной фигуры.



Л.Грольман, Г.Евсеев
Сайт Julia`s Fairies
Рига, Латвия, 2012

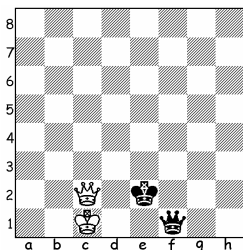


Н # 3 3.1...
Цирце-Parrain+Мадраси

1.cd ♖f8 (♘c3) 2.d2 ♔g7 3.d1 ♗ ♗:b2# 4.♔~ (♚+)? Самошак,
1.c3 ♖g7 2.cd ♖h7(♘c2) 3.b1 ♗ ♗:c2#, 1.♘c3 ♖h7 2.cd ♖h8 (♘d4) 3.d2 dc#.
Трёхфазная тактическая аналогия с жанрами Цирце-Parrain и Мадраси, превращениями и идентичными эхо-хамелеонными матами нейтральному королю в далёком одиночестве.

*Двухцветный царь на поле дальнем
Не ожидая бед, бродил,
Но ожил павший слон нейтральный,
Чтоб белый слон царя сразил.*





Н # 2 Цирце

Задача опубликована в издании Н.Плаксина «Редкие жанры +», но она не несёт шуточных фантазий, её решение в рамках сказочных шахмат, а улыбку вызывает необходимость избавления от белого ферзя.

1. ♖d1 ♗:d1(♖d8)+ 2. ♔:d1+ ♚d2# – одним белым королём, который сам себя защищает по правилам цирце.

Белый ферзь не нужен в финале.

Чёрный ферзь оказался отсечённым и занял единственное поле, с которого невозможно защитить своего короля.

Ингульские шахматы – короли не находятся под шахом или в положении мата, если они поддерживаются ударом собственной фигурой.

Цирце – сбитая фигура не снимается с доски, а как бы возрождается на своём исходном поле, если это поле свободно. Если же исходное поле сбиваемой фигуры занято, то такая фигура снимается с доски. Ладья, слоны и кони возрождаются на поле того цвета, на котором осуществлено взятие. Пешки возвращаются в пешечный ряд по вертикали, на которой осуществлено взятие. Ферзь возрождается на своём исходном поле вне зависимости от того, на поле какого цвета осуществлено взятие. Взятие невозможно при возрождении с шахом.

Этот сказочный тип изобрёл Pierre Monreal. Первые публикации на эту тему датированы 1968 годом в «Feenschach» и «Probleme».



2014 год