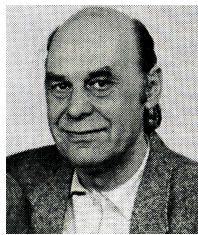
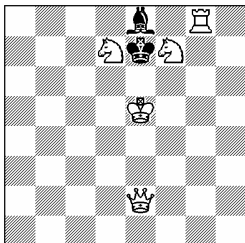


# уроки РА №19

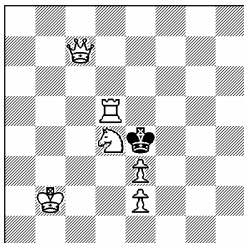


№1.Л.Паршин



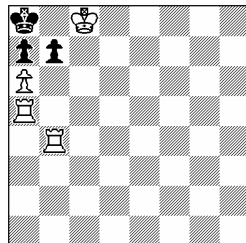
# 2

№2.Э.Рыбак



# 2

№3.М.Жиц



# 2

«Получили мы письмо из Ялты – читатель Л.Д.Паршин прислал свою задачу (№1), которую сегодня представляем любителям шахмат» (В.Сучков и Н.Васильев, «Советская Чувашия», 21 марта 1976).

Задача обычная, ортодоксальная – 1. ♖a6! Очевидно, что у чёрных есть ретроход ♔d8–e7 (или ♔d8:♘, ♖e7). Возможно на эту мелочь и автор, и редакторы внимания не обратили. Но вот композиция №2 афишировалась именно в статусе ретроминиатюры. По автору ход чёрных : 0...♔:e3 1. ♖h2 ♔d2,e4 2. ♘c2, ♖e5#. Однако решатель В.Нефёдов указал возможность ретрохода чёрных ♔e5–e4 с предыдущим ♖d6–d5++ (или ♖d6:d5++). Значит, проходит и 1. ♖e5#.

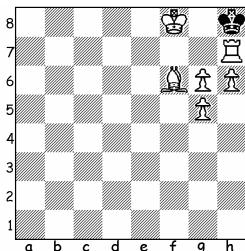
А теперь приведём корректную ретродвухходовку (№3). «А почему бы здесь не дать мат в 1 ход?» – внимательно изучив диаграмму, спросит читатель. И в самом деле, почему? Нет ли здесь опечатки? Нет! На диаграмме всё в порядке! Дело в том, что...но об этом должен догадаться сам читатель». (В.Тимофеев, «Знамя», Калуга, 15.08.1981). Дело в том, что чёрные в ретропате – 0...b6 1. ♖bb5 ab 2. ♖b8#, 0...b5 1.. ♖aa4 ab 2. ♖b8#!

Подобных задач известно множество. В их тематике «уживаются» различные ортодоксальные идеи, а визуальная статистика показывает, что чаще всего авторы ставят чёрного короля в угол шахматной доски.

(Н.Плаксин, А.Дашковский «Мастира и МИНИритмы», Черкассы, 1993)

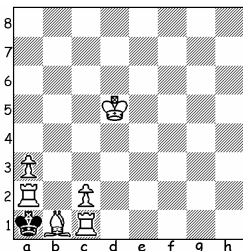
# уроки PA №20

1.H.Cross  
«A Guide to Fairy Chess»  
1967



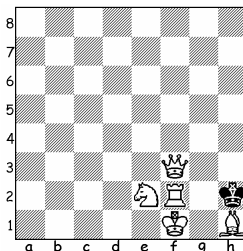
Ретроход?  
1. ♖g7:♗h7#.

2.W.Keym  
«Die Schwalbe»  
1990



Ретроход?  
1. ♖b2:♗a2#.

3.W.Keym  
«Die Schwalbe»  
1989

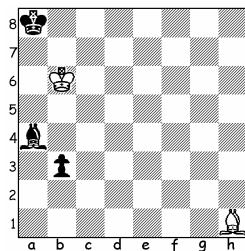


Ретроход?  
1. ♗g2-h1#.



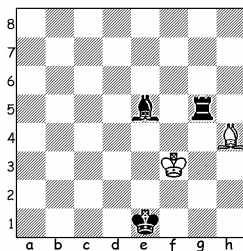
# уроки PA №21

B.PAVLOVIC  
«Sahovski Vjesnik»  
1950



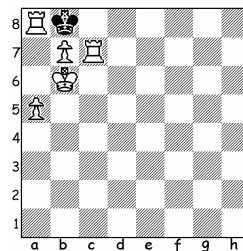
Ретроход?  
1. ♖c6:♗b6+

B.PAVLOVIC  
«Sahovski Vjesnik»  
1950



Ретроход?  
1. ♖g3:♗f3+

S.STAMBUK  
«Problem»  
1951



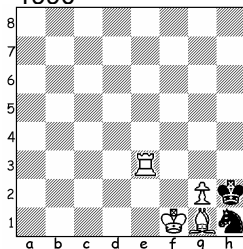
Ретроход?  
1. ♖a6:♗a8#



# уроки ПА №22

№1. А. ФРОЛКИН

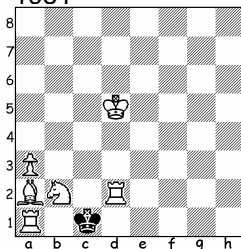
«Die Schwalbe»  
1990



Ретроход?  
1. ♖f2:♗g1#.

№2. S. STAMBUK

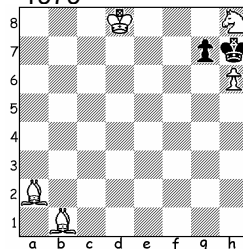
«Problem»  
1951



Ретроход?  
1. ♖b1:♗a2+.

№3. S. STAMBUK,  
W. KEYT

«Die Schwalbe»  
1979



Ретроход?  
1. ♗g6-h8+.



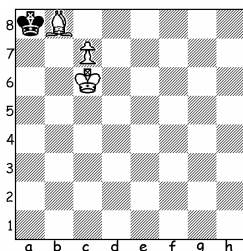
# уроки ПА №23

Более 70-ти лет назад, в статье «Невозможное» расположение фигур в задаче», был сделан следующий вывод: позиция в шахматной задаче и этюде должна быть такова, чтобы можно было доказать возможность возникновения её из начального расположения фигур в шахматной партии, путём нормальных ходов. Но при доказательстве нельзя прибегать к необходимости превращения пешек» (А.Гуляев, «Шахматы в СССР», 1940).

Какие именно шахматные ходы считались «нормальными», осталось неизвестным. «В доказательной партии допускаются превращения пешек обеих сторон», - гласит примечание к статье 7-й «Правил шахматной композиции» («Шахматный кодекс СССР», 1990).

А. Макензи

«Ямайка глинер», 1891



# 3

Более того, хотелось бы воскликнуть по Филидору: «пешка – душа ПА!». «Кстати, в этой задаче любопытно выяснить «происхождение» слона b8. Хотя, в данном случае, это и не влияет на решение, но всё же является ярким проявлением новых тенденций в композиции» (С.Пелевин, «Призыв», г.Владимир, 1973).

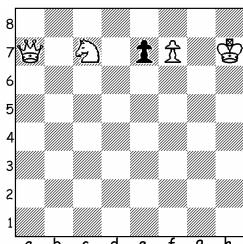
Ретроигра 1... ♖a6-a7 (или ♖a6:♗, ♖) 2. b7-b8 ♖+! ♖a8, а решение 1. ♖a7! ♖:a7 2. c8♖!



# уроки РА №24

«Когда фигура перемещается на поле, занятое фигурой партнёра (взятие) последняя должна быть немедленно снята с доски», - справедливо утверждается в статье 4-й «Шахматного кодекса». Но число персонажей на 64-х полях может изменяться и не только в результате взятий. И прежде всего мы имеем ввиду задачи на добавление фигур.

## №1. Ю. БАГРЕЦОВ «Шахматы в СССР» 1976



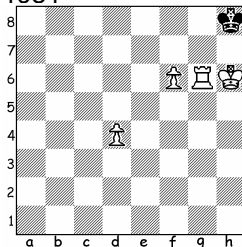
Добавить ♖ и мат в 1 ход

Добавление белого слона на поля h7, e6, d5, c4, b3 или a2 с угрозой 1. ♖g8# к успеху не приводит, поскольку у чёрных возникает и ретропат, и пат! Выручает только добавление слона на e5 и 1.f7#! Заметим, что добавление чёрного слона на любое свободное поле цели вообще не достигает.

Единственный способ выполнить задание - поставить чёрного короля на f8! Чёрные в ретропате, и 0...♔:f7 1. ♖f2#, 0...e5 1. ♘e6#.

## №2. Н. ПЛАКСИН

«Днепровский металлург»  
1981



Добавить слона и мат в 1 ход.



2011 г.