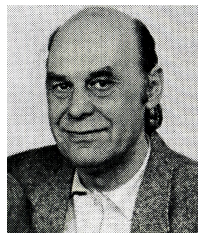


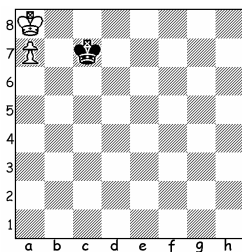
уроки ПА №25



В 1955 году югославский журнал «Проблем» №31-32 объявил условия 16-го тематического конкурса: минимум фигур в позиции без шаха с ходом чёрных и точным последним ходом белых.

Т.ДОУСОН

«Скакбладет», 1924



Там же была и статья «Новые ретроидеи» Ж.Мортенсена – судьи этого конкурса, на который поступило 399 композиций 33 авторов (итоги в «Проблем» №44-48, 1957). Последующие рекорды в жанре «Последний ход?» - тип «В» оказались единичны, а первые такие задачи появились около 90 лет назад. Ретроход белых – **1.a6-a7!**

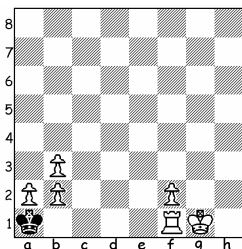
**Ход чёрных.
Последний ход белых?**



уроки ПА №26

Г.Какабадзе

«Шахматы в СССР», 1976



Здесь было 1.0-0+ ♔b1:♘a1! Иначе ретропат белых (в случае 2.c2:b3? рокировка нелегальна), а далее – 2.♘c2-a1, но этот ретроход уже не обладает ретрочистотой, поскольку возможно и 2.♘c2:♚ (♘, ♘) a1.

2 ретрохода?

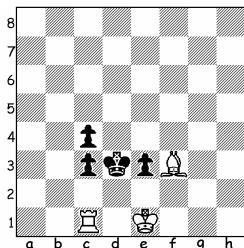


уроки РА №27

ШАГ НАЗАД, ШАГ ВПЕРЁД

Известно, что шахматные правила строги и не позволяют возвращать обратно уже сделанные ходы, но эта позиция - как исключение.

А.Мачукевич
1974



Условие задачи: белые берут обратно свой последний ход и объявляют чёрным мат в один ход.

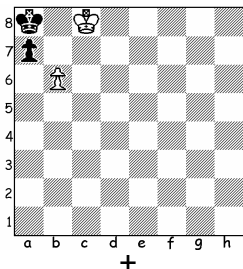
Белые возвращают ход ♖a1–c1 и играют иначе 1.0-0-0! Кстати, условие задачи можно сформулировать короче: вернуть ретроход белых и дать мат в 1 ход, а записать так: б.-1 и # 1. Однако, подобные композиции не исключение, имя им – легион, вернее – «ретракторы».



уроки РА №28

Р.ДАРВАЛ

«Фэйри чесс ревью», 1949



Выигрыш? Чего проще! – 1.b7#. Увы, мы попались на крючок лукавому автору. Если сейчас очередь хода за белыми, значит, только что ходили чёрные. Как?... Предыдущего хода чёрных нет. Только что ходили белые. Иначе такая позиция получится в шахматной партии не могла бы. Ход за чёрными, и после 1...ab их пешка марширует в ферзи. Выигрывают чёрные, а не белые.

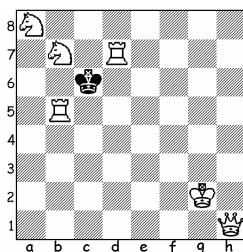


уроки РА №29

Обзор ретрокомпозиций с традиционными заданиями мы завершим одной симметричной позицией и обраткой. Заметим, что диагональные оси симметрии встречаются реже вертикальных и горизонтальных, а обраток среди ретроминиатюр – единицы. В 1993 году такая задача была всего одна.

№1. В.КЕЙМ

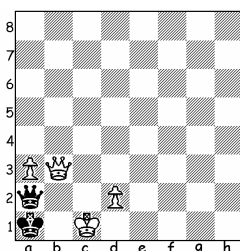
«Швальбе», 1969



2

№2. Н.ПЛАКСИН,
А.ДАШКОВСКИЙ

«МастиРА и МИНИРитмы», 1993



S # 1

№1. 0...♔:b5 1.♚h4! и 2.♚a4#,
0...♔:d7 1.♚e1 и 2.♚e8#.

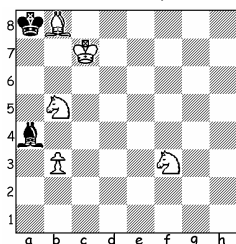
№2. 1.♚bb1+ ♚:b1#?
0...♚ab1+ ♚:b1#.



уроки РА №30

Г.РИНДЕР

«Швальбе», 1976



3

При подведении итогов конкурса решений миниатюр в молодёжной газете «Большое жюри», как и полагается, было строгим, беспристрастным, но справедливым. По мере того, как на редакционный стол ложились открытки с ответами, оно всё больше мрачнело и, наконец, стало выражать явное сомнение: не связаны ли участники конкурса беспроволочным телефоном? Лёгкость, с которой любители шахмат расправлялись с предложенными заданиями, показалась подозрительной.

Жюри заулыбалось и закивало головами, когда дело дошло до этой задачи. *«Не понимаем, - писали некоторые читатели, - зачем на доске лишние фигуры, например, ♘f3 и ♘b3? Ведь после 1.♘d6 они никакого участия в игре не принимают....»*

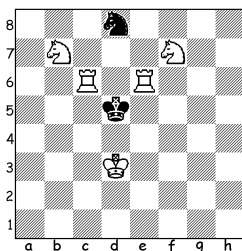
А вот жюри сразу увидело, что положение на диаграмме выглядит вполне прилично, и никаких «архитектурных излишеств» не обнаружено. Говоря высоким шахматным стилем, позиция при ходе белых нелегальна. Кто не согласен – пусть сообщит, какой последний ход сделан чёрными.

Теперь не трудно догадаться, что задача начинается с хода чёрных: 0...♙:b5 1.♘e5 ♙d7(c4) 2.♘c4(d7) или 0...♙:b3 1.♘c3 ♙a4(d5) 2.♘d5(a4). В обоих случаях белые объявляют мат своим третьим ходом. Как видим, каждая фигура нашла себе применение.



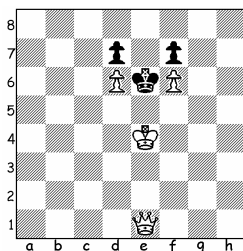
уроки РА №31

№1. В. Столяров
1977



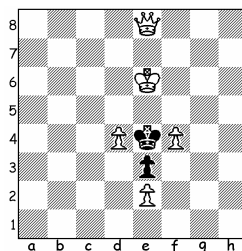
1

№2. В. Столяров
1985



2

№3. Р. Марцвалашвили
1987



2

№1. 0... ♖:b7, ♗:c6, ♗:e6, ♗:f7 1. ♗e5, ♗d6, ♗d6, ♗c5#. Тема Флека.

№2. 1. ♗c3?(A) ♗:d6!(a), 1. ♗g3?(B) ♗:f6!(b), но ход чёрных:

0... ♗:d6(a) 1. ♗c3!(A) ♗e6 2. ♗e5#, 0... ♗:f6(b) 1. ♗g3!(B) ♗e6 2. ♗e5#.

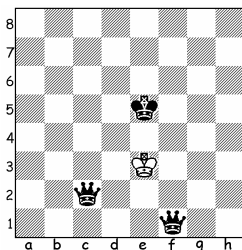
Тема Владимирова в ретроформе.

№3. Ложные следы: 1. ♗b8, ♗d8, ♗f8, ♗h8 и 1. ♗e7? ♗:d4, ♗:f4 2. ♗b4, ♗h4#, но ход чёрных, поэтому 0... ♗:d4, ♗:f4 1. ♗c8, ♗g8 ♗e4 2. ♗c4, ♗g4#.

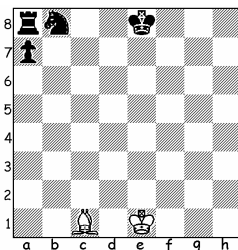


уроки РА №32

№1. Н. ПЛАКСИН
«Шахматисты России»
1991



№2. Х. ТЕРНБЛАД
«Швальбе»
1969



Задания:

№1: Добавить одну чёрную фигуру так, чтобы чёрные не смогли выиграть.

№2: Добавить одну белую фигуру на исходное поле и Н # 2, 2.1...

№1. Положение белых безнадёжно. Однако, если добавить третьего чёрного ферзя на g2, то очередь хода будет за белыми, но... пат! Если же добавить чёрного ферзя на d1 или d5, то у белых мог быть последний ход ♗f2-e3! с предыдущим e2:f♗++.

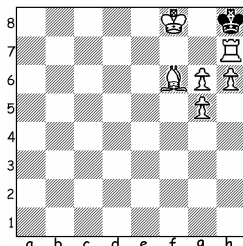
№2. Пресс задание усиливается: 1) добавляем ♗d1: 1. ♗d7 ♗a3 2. ♗d8 ♗h5#, 2) добавляем ♗f1: 1. ♗d7 ♗f4 2. 0-0-0 ♗a6#.



уроки ПА №33

№1. В. Кросс

1967

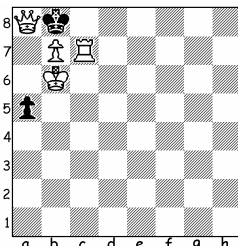


Последний ход?

1. ♖g7:♘h7#!

№2. И. Нейман,
Л. Чериани, С. Штамбук

1951

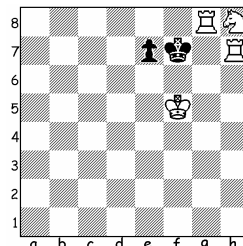


Последний ход?

1. ♜a6:♞a8#!

№3. В. Бартолович,
М. Шлезингер, В. Вучкович

1951



Последний ход?

1. g7:♘h8♘++!

Обратите внимание на последний ход в №3: он сопровождается не обычным, а двойным шахом, а в №№1,2 – шахом и матом. Такие случаи из рамок типа «С» специально не выделяют. Однако, задачи из статьи В.Кейма «Новые рекорды «Каким был матующий ход?», «Швальбе», 1989) посвящены именно финалам.



2012 год