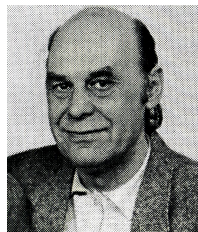
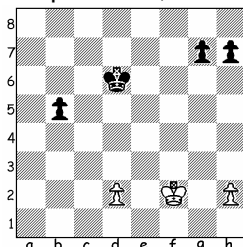


Под редакцией Н. ПЛАКСИНА

уроки РА №41



С. ЯНИШЕВИЧ
«Проблем», 1958



КДП – это не коэффициент полезного действия, а кратчайшая доказательная партия. На диаграмме она протекала так:

1. ♖c3 ♘c6 2. ♘d5 ♘d4 3. ♘:e7 ♘:e2 4. ♘:c8 ♘:g1 5. ♘:a7 ♘:a7 6. ♘:g1 ♘:a2 7. ♔e2 ♘:b2 8. ♘a8 b5 9. ♘:c7 ♘:c2 10. ♘:d7 ♘:c1 11. ♘:f7 ♘:d1 12. ♘:f8+ ♔e7 13. ♘:g8 ♘:f1 14. ♘:h8 ♘:g1 15. ♘:d8 ♘:g2 16. ♘d6 ♘:f2+ 17. ♔:f2 ♔:d6.

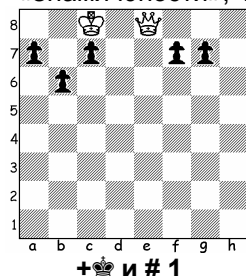
После 17-го хода чёрных!



уроки РА №42

Когда фигура перемещается на поле, занятое фигурой партнёра (взятие), последняя должна быть немедленно снята с доски. Но число персонажей на шахматной доске может изменяться и не только в результате взятий. И прежде всего мы имеем в виду задачи на добавление фигур.

Н. Плаксин
«Знамя юности», 1984



Если чёрного короля поставить на a8 (угрожая 1. ♘c6# или 1. ♔:c7#?), то чёрные окажутся в ретропате (у них нет ретрохода b7-b6 из-за нелегальности белого короля на 8-й горизонтали), и после 0...aб! мата нет. Поэтому ставим короля на aб и 1. ♘a4#!

Заметим, что задачу на добавление фигур следует отнести к разряду «псевдоминиатюр», т.к. на диаграмме уже присутствует семь фигур.

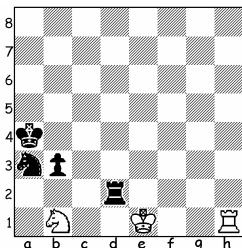


уроки РА №43

Шахматная композиция подразделяется на ортодоксальную, неортодоксальную, сказочную, а так же бывают особые виды композиции. Сегодня рассмотрим один из четырёх видов – сказочная композиция, в которую внесено одно из следующих изменений: форма доски, правила движения фигур, правила игры, новые фигуры. Задача на изменение правил игры.

И.Риче

«Бритиш чесс мэгезин», 1971



SerH # 5

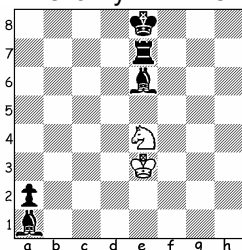
Задача на серийный кооперативный мат: чёрные делают подряд серию ходов, после чего белые дают мат в 1 ход. Если: 1.b2 2.♙b3 3.♙c2 4.♙c1 5.♞c2, то не проходит 0-0#?, поскольку последний ход белых был сделан королём или ладьёй! Чёрная серия иная: 1.♞a2! 2.b2 3.♙b3 4.♙c2 5.♙:b1 ♔d2#.



уроки РА №44

И.ДУПИН

«Рекс мультиплекс», 1985



Shc # 7

b) ♜→b2

Разновидность серийных задач – последовательный серийный коопмат (shc), где перед каждым ходом из чёрной серии белые должны иметь легальный ретроход.

a) 1.♙e5 2.a1♞ 3.♞a8 4.0-0-0! 5.♙b8 6.♞c7 7.♙d7 ♘d6#.

b) 1.b1♞ 2.♞h1 3.♞h8 4.0-0! 5.♙h8 6.♞g7 7.♙f7 ♘f6#.

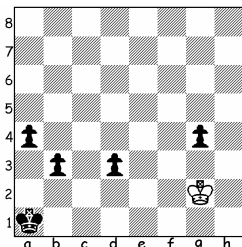
Две рокировки и два эхо-мата в миниатюре.

(Н.Плаксин, А.Дашковский «Мастира и МИНИритмы», Черкассы, 1993, глава 12, стр.65).



уроки ПА №45

Ю.АРЕФЬЕВ
«Швальбе», 1989



См. текст

Задача на снятие фигур.

Белые делают один ход так, чтобы число возможных ходов у белых и чёрных было равным – пять близнецов:

a) 1. ♔g3! – чёрные и белые имеют по 6 ходов;

b) – ♜a4: 1. ♕f2! – по 6 ходов;

c=b) – ♜b3: 1. ♕g1! – по 5 ходов;

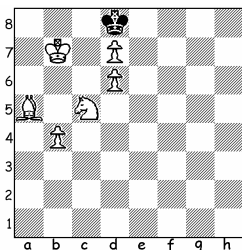
d=c) – ♜d3 1. ♕h2! – по 4 хода;

e) без пешек: 1. ♕h1! – по 3 хода.

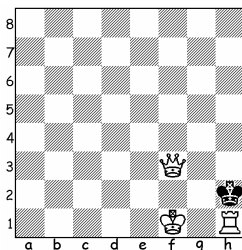


уроки ПА №46

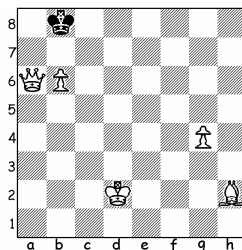
№1. АДАМАС
«Фееншах», 1976



№2. Э.РЕЙХЕЛЬ
«Фееншах», 1976



№3. АДАМАС
«Фееншах», 1976



Без шаха. Последний ход?

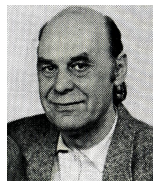
№1. В сказочном жанре «без шаха» нельзя делать шахующие ходы. В №1 последний ход был: ♕b6:♙b7#! Если ♕b6:♚(♛)#?, то был бы шах белому королю, а если ♕b6-b7#? Или ♕b6:♘b7#?, то нет предыдущего хода чёрных! Отходы чёрного короля с полей c8, e8 или e7 на d8 нелегальны: накануне был бы шах от белой пешки.

№2. Последний ретроход был ♚g1:♘h1#, и позицию можно развязать без шахов.

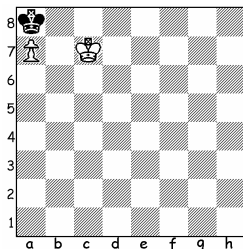
№3. Здесь было: ♕g1:♙h2#!, и у чёрных есть ретроход без шаха.



уроки РА №47

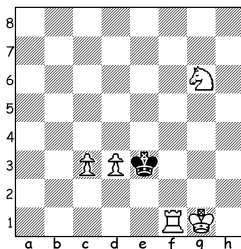


**№1. А. Гербстман,
В. Слободенюк**
«Шахматы в СССР»
1976



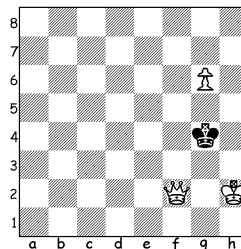
б. – 1 и # 1
b) ♔→c8

№2. З. Рот
«Фееншах»
1974



б. – 1 и # 1
b) a1 = h8

№3. С. Равишанкар
«Швальбе»
1985



б. – 1 и # 2

№1. а) возвращаем ход b6: ♘a7 и 1. b6-b7#; b) – b6: ♙a7 и 1. b7#.

№2. В близнецах №2 мотивы рокировки и взятия на проходе:

а) возвращаем 0-0 и 1. ♖h3#; **б)** – d5-e6 (е.р.) и 1. ♗d8#, поле «е5» блокировано восстановленной чёрной пешкой.

№3. В этом ретракторе белые возвращают ход и дают мат в 2 хода.

– f5:g6 (е.р.) и 1. ♜f1! ♔~ 2. ♜h3#.



2015 г.