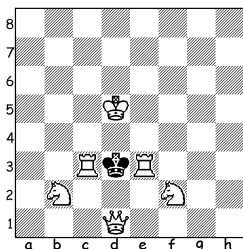


**Н. ПЛАКСИН**

«Жители замка Каиссы», 1983



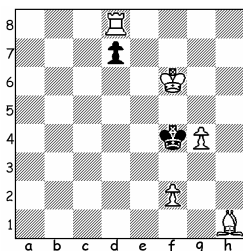
**Антицирце. Мат?**

Тройной шах, как известно, нелегален. Это в обычных шахматах. В сказочном жанре мадрасы тройной шах не редкость, а вот для жанра антицирце это не предел. Последний ход здесь был ♖h1:b1 (♖d1)++++! Пятикратный шах, но не мат: у чёрных есть защита ♔:e3 (♔e8)!

**А. Иванов, Н. Плаксин**

«Шахматы в СССР»

1972

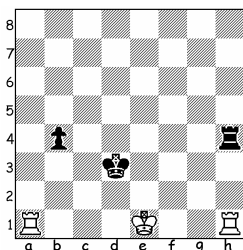


**# 3**

0...♔:g4,d6 1.♖h8 ♕d5! и 2.♕d5, ♖h8. Однако возможен предыдущий ход чёрных ♔e4:f4 (ладью или коня), а перед тем – ход белых ♖f3-f4 или ♘g2-f4+. Это значит, что решает и 1.♗:d7 ♔:g4 2.♖h7 («Шахматы в СССР» №10, 1972).

## В.КЕЙМ

«Швальбе», 1972



Н # 2

pRA

Пометка pRA – парциальный анализ. Если последний ход был ладьёй a1, то 1.♔c2! ♖a2+ ♔c1 0-0#! Если накануне играла ладья h1, то 1.♔c3! 0-0-0 2.♖c4 ♖h3#.

Решений хотя и два, но каждое из них однозначно и альтернативы не имеет.

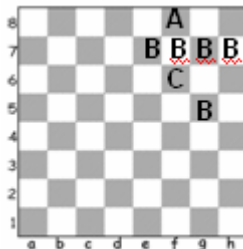
«Парциальный анализ известен более века, полемика вокруг него не утихает...Эта ситуация весьма напоминает положение дел в области оснований математики, где длительное время существует несколько конкурирующих систем – логицизм, формализм, интуицизм» (В.Лисковец, Н.Плаксин «Нецивильный цирюльник и парадоксы шахматной логики», «Наука и жизнь» №7, 1990).

Интересующимся спорными жанрами рекомендуем статьи: В.Франген «Ступени ретроанализа» («Фееншах» №27, 1975), В.Кейм «Новые виды апостериори-проблем» («Швальбе» №48, 1977), В.Лисковец «Рокировки привередливые» («Этюд» №8, 1991).

Прошедшая перед нами (см. предыдущие выпуски) схематическая классификация ретроминиатюр далеко не всеобъемлющая...

## А.КОРНИЛОВ

«Ленинское знамя», 1990



Позиция-ребус, где одинаковые буквы обозначают одинаковые фигуры. Попробуйте сами расставить фигуры.

Расшифровка такая: В – белая пешка, А – белый король, С – черная ладья, которая под шахом, и черная ладья.

Чей ход?



2017 год