

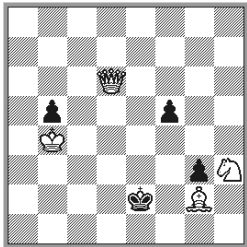
Восемь. Или меньше?

Выпуск 40

В августовском номере «СШН» вышел 39-й выпуск рубрики. В нём читателям были предложены шесть заданий. На рубрику откликнулось три композитора, что, несомненно, маловато, ведь задания представляли три жанра: задачи на прямой, кооперативный и обратный мат. Это давало надежду на заинтересованность проблемистов, культивирующих разные жанры.

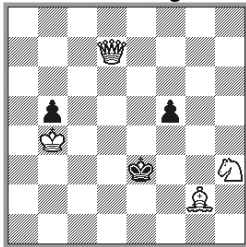
Возможно, летний выход рубрики сыграл свою роль, когда заметная часть шахматных композиторов, как и всех жителей страны, выезжает на отдых, живёт в сельской местности, и когда составление заметно сокращается. Тем не менее ответы на задание были получены, и сегодня знакомим с ними наших читателей.

№1. O.Wurzburg
«Orillia Packet», 1897



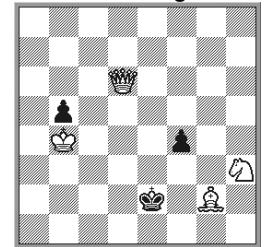
#3 4+4

№2. И.Антипин
по O.Wurzburg



#3 4+3

№3. Ю.Парамонов
по O.Wurzburg



#3 4+3

Первое задание (диаграмма №1) имеет решение, в котором игра, по сути, идёт практически только по угрозе: **1. ♚c6! f4** 2. ♜f3+ (угроза) ♘e3(♘d2, ♘d3) 3. ♚c3#, 2... ♙e1(♙f1) 3. ♚c1#. Тем не менее его следует показать более подробно: 1... ♙e1 2. ♜f3 ~ 3. ♚c1#, 2... ♘d2 3. ♚c3#, 1... ♘d2 2. ♜f3 ~ 3. ♚c3#, 2... ♙e1 3. ♚c1# (2... ♙e3 3. ♚c3# mm).

Как видим, в последних двух вариантах третьи ходы белых чередуются как угрозы и маты, образуя тему псевдо-ле Гранд, а один из матовых финалов является правильным. Отметим и отличное вступление, предоставляющее зеркально расположенному чёрному королю дополнительные три поля к двум уже имеющимся.

В прошлом выпуске рубрики был указан и имеющийся ложный след: 1. ♜g5? – zz, 1... ♙f2 2. ♚d2+ ♘g1 3. ♜f3# mm; 1... ♙e1 2. ♜f3+ ♘e2(♘f2) 3. ♚d2#, 1... f4 2. ♜e4 ~ 3. ♚d2#, но 1... ♙e3! Он добавляет простую переменную игры на 1... ♙e1 и 1... f4 и новую игру в варианте 1... ♙f2, заканчивающуюся вторым правильным матом; чередование вторых и матующих ходов белых.

Первым на задание откликнулся И.Антипин. Его версия приведена на диаграмме №2 и имеет решение, которое программы Poreue и Olive выдают предельно кратко: 1. ♚c6! ~ 2. ♕f3 ~ 3. ♚c3#.

Сделаем небольшое отступление. Нужно отметить этот недостаток программ, потому что они при тихой угрозе не показывают варианты, в которых ход угрозы сохраняется, даже если имеется отличная от угрозы игра. Вот и в задаче №2 после 1... ♘d2(♘e2) 2. ♕f3(+) ♘e1(♘f1) матует не указанный программами ход 3. ♚c1#.

Для самого задания вышеуказанные программы (возможно, не только они) показывают решение так: 1. ♚c6! ~ 2. ♕f3+ ♘e3(♘d2, ♘d3) 3. ♚c3#, 2... ♘e1(♘f1) 3. ♚c1#. Казалось бы, здесь угроза с шахом, значит, все варианты показаны. Но это не совсем так. Как видим, никакой темы псевдо-ле Гранд в таком написании решения не распознать. Поэтому композиторам нужно помнить о таких возможных особенностях шахматных программ, доскональнее проверяя задачи, ведь тихие угрозы могут быть не только на втором ходу игры, а «громкий» ход угрозы может лишиться шаха при некоторых ответах защищающейся стороны, чему примером является первое задание.

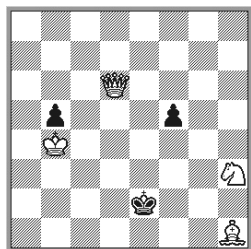
Вернёмся к №2. Краснодарский композитор представил миниатюру, в которой сохранил вступление и все матовые финалы задания, включая правильный. Но чёрный король, увы, лишён хода 1... ♘e1, поэтому пропала тема псевдо-ле Гранд. Не сохранился и ложный след.

Ещё одну версию прислал москвич Ю.Парамонов (диаграмма №3). Его вариация более близка заданию, практически повторяя решение 1. ♚c6! и сохраняя все его элементы. В №3 сохранена и тема псевдо-ле Гранд, и правильный мат (после 1... f3), но тоже потерян ложный след 1. ♗g5?

Правда, можно привести другой: 1. ♚d5? – zz, 1... ♘e3 2. ♕f1 ~ 3. ♚d3#, 1... ♘e1 2. ♕f3 ~ 3. ♚d1#, но 1... f3! Перемена игры и мата, тихая игра на втором ходу. Этот ложный след имеется и в задании, но там он скорее отвлекал бы от перемены игры 2x2, добавляя ещё одну только на один ход чёрных. В №3 ложный след увеличивает содержание уже заметнее.

Справедливости ради отметим, что и в №2 этот ложный след тоже имеется, но в более скромном виде: 1. ♚d5? f4 2. ♕f1 ~ 3. ♚d3#, но 1... ♘e2!

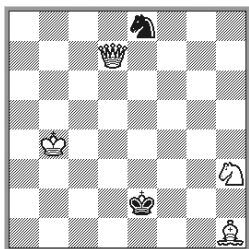
№4. В.Морозов
по O.Wurzburg



#3

4+3

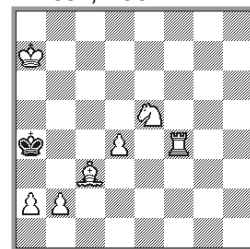
№5.



#3

4+2

№6. R.Anderson
«The Los Angeles
Times», 1934



#3

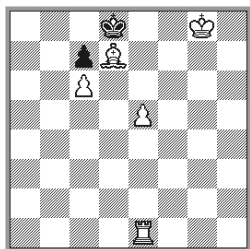
7+1

«Автор» задания В.Морозов предложил свою позицию (диаграмма №4), в которой полностью сохранено решение, включая тему псевдо-ле Гранд и правильный мат. Из ложных следов можно рассмотреть 1.♙f4? – zz, 1...♗d3 2.♙f2 f4 3.♗:f4#, 1...♗e1 2.♗f3 ♗f1 3.♙c1#, но 1...♗d1!, добавляющий переменную игры на 1...♗d3. Отличительной особенностью версии является наличие у чёрного короля третьего свободного поля, число которых после вступительного хода увеличивается до шести.

Как видим, все наши авторы привели очень близкие позиции, но совпадений не было. Трудно сказать, знал ли О.Вюрцбург о наличии ложного следа 1.♗g5?, но он имеется и является существенным. К сожалению, никому не удалось его сохранить, а замены на другие ложные игры очевидно уступают. При таких обстоятельствах не является бесполезным приведение ещё одной позиции, представленной на диаграмме №5. В ней полностью сохранено содержание решения задания, но сделано это при шести фигурах в форме аристократа.

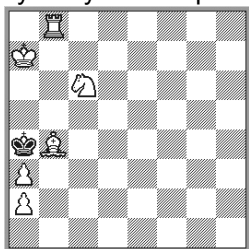
Второе задание представлено на диаграмме №6. Её решение содержит всего один вариант с засадным манёвром и матом созданной батареей: 1.♖f8! ♗b5 2.♖a8 ♗a4 3.♗b6#. Ответы на задание прислали два автора.

№7. И.Антипин
по R.Anderson



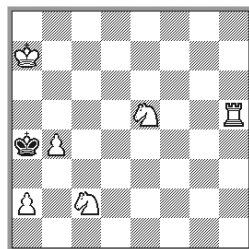
#3 5+2

№8. Ю.Парамонов
публикуется впервые



#3 b) ♖>b3 6+1

№9.



#3 a) - c) 6+1

И.Антипин повернул доску и получил позицию №7 с решением 1.♖h1! ♗e7 2.♖h8 ♗d8 3.♗f7#. Автор показывает попытки 1.♖a1/♖b1? ~ 2.♖a8/♖b8+ ♗e7 3.♖e8#, но 1...♗e7!, но, как мы указывали в 39-м выпуске, игра в таких ложных фазах является виртуальной: нет ходов чёрных, на которые были бы реализованы угрозы, а единственный ход чёрных является опровержением. Белая ладья побывала во всех углах доски (дважды виртуально). Отметим, что автор второго задания тоже мог расположить белую ладью на h4, чтобы она могла перемещаться через углы.

Понимая, что задание №2 достаточно лёгкое, читателям было предложено попробовать расширить содержание за счёт добавления новых фаз. Следующая задача-ответ состоит из двух близнецов.

Ю.Парамонов предложил позицию (диаграмма №8), в титульной позиции которой первым ходом чёрному королю предоставляется свободное поле

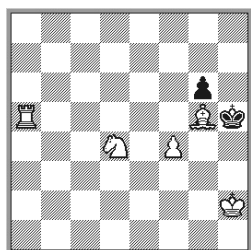
(распатование): **a) 1. ♖a8!** ♜b5 2. ♕e5 ♜a4 3. ♜b6#, **b) 1. ♖c3!** ♜b5 2. ♖c5+ ♜a4 3. ♖a5#. На ходы чёрных меняются игра и маты.

Вот и всё, что было прислано на второе задание. Позиция всего с одним вариантом в решении может иметь большой потенциал для создания близнецов, но наши авторы почти не использовали эту возможность.

Потенциал всё же есть, чему подтверждением являются примеры №9 и №10. В первой задаче для большего сходства с заданием титульным близнецом сделана именно позиция а), хотя для избежания последовательных близнецов следовало бы использовать б): **a) 1. ♖h8!** ♜b5 2. ♖a8 ♜a4 3. ♜b6#, **b) ♖h5->e2, 1. ♖d2!** ♜b5 2. ♖d5+ ♜a4 3. ♖a5#, **c) =b), ♕e5>d6, 1.b5!** ♜a5 2. ♖e3 ♜a4 3. ♖a3#. Решения первых двух близнецов, по сути, повторяют задачу Ю.Парамонова. В целом в №9 на ход чёрного короля игра меняется по Загоруйко, на тот же второй ход чёрных маты также меняются.

Отметим и наличие в титульном близнеце попыток 1. ♖h1? с движением по углам доски, как у И.Антипина, 1. ♖h6? ~ 2. ♖a6+ ♜b5 3. ♖a5#, но 1... ♜b5! (аналогично не указанной в №7 И.Антипиным 1. ♖f1?) и 1. ♖h3? ~ 2. ♖a3+ ♜b5 3. ♖a5#, но 1... ♜b5! Правда, все попытки являются виртуальными.

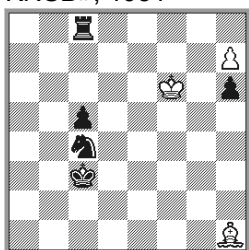
№10.



#3 a) - c) 5+2

№11. C.Sabadini

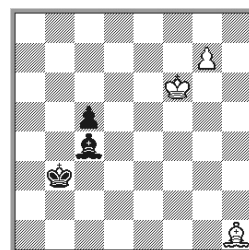
«Tijdschrift van den KNSB», 1951



H#3 3+5

№12. И.Антипин

по C.Sabadini



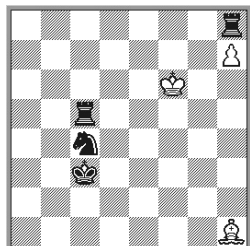
H#3 3+3

В №10 титульная позиция очень напоминает №7 с поворотом доски, имеет аналогичное решение **1. ♖a1!** ♜g4 2. ♖h1 ♜h5 3. ♜g3# и тот же набор попыток 1. ♖a8?/ ♖a7? и 1. ♖a3? Близка титульная позиция и примеру №9, а вот близнецы уже сильно отличаются: **b) ♕>f2, 1. ♕e4!** ♜g4 2. ♜g2 ♜h5 3. ♕f6#, **c) ♠>c6, 1.c7!** ♜g4 2. c8 ♣+ ♜h5 3. ♣h3#. Как и в №9, на ход чёрного короля игра меняется по Загоруйко, на тот же второй ход чёрных меняются и маты, но на сей раз их объявляют три разные белые фигуры.

Третьим заданием выступила задача на кооперативный мат (диаграмма №11). В её решении 1. ♖g8 hg8 ♖ 2. ♜d4 ♖g2 3. ♜d5 ♖d2# находим чёрно-белый феникс, слабое превращение, построение белой батареи, батарейный мат. Автору задания для реализации идеи потребовалось восемь фигур, причём чёрная пешка на h6 является технической и в игре участия не принимает. Более того, именно эта пешка делает мат не идеальным, а всего лишь правильным. Ввиду наличия всего одного решения читателям было предложено взять за основу какие-либо элементы решения и составить задачи на эти идеи.

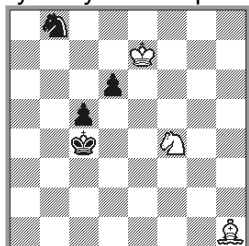
Первым и на это задание откликнулся И.Антипин. В своей версии (диаграмма №12) он использовал шесть фигур, чтобы игра закончилась идеальным батарейным матом: 1. ♔c3 g8 ♚ 2. ♔d4 ♚g2 3. ♔d5 ♚d2#. Но феникса здесь нет, как и жертвы чёрной фигуры.

№13. Ю.Парамонов
по С.Sabadini



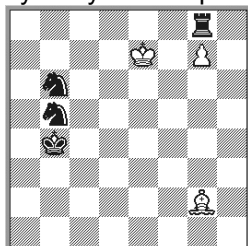
H#3 3+4

№14. Ю.Парамонов
публикуется впервые



H#3 3+4

№15. В.Турмасов
публикуется впервые



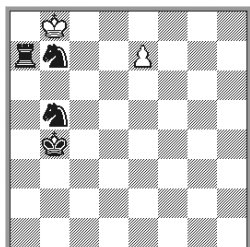
H#3 2.1... 3+4

Точно выполнил задание Ю.Парамонов в своей №13, сохранив все элементы содержания и завершив игру идеальным матом: 1. ♚g8 hg8 ♚ 2. ♔d4 ♚g2 3. ♔d5 ♚d2#.

Во второй своей задаче московский проблемист решил реализовать построение и игру другой белой батареей: 1. ♔c6+ ♔f6 2. ♔d4 ♔g2 3. ♔d5 ♔e3# – также с идеальным матом.

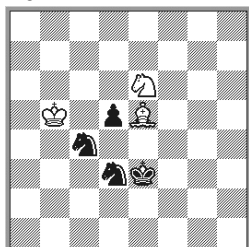
На задания кооперативного жанра откликнулся и В.Турмасов из Санкт-Петербурга. Сначала на третье задание он прислал не очень удачный ответ, потому что мат оказался даже неправильным. Но затем, немного переставив фигуры, вышел на позицию, представленную на диаграмме №15. Первое решение повторяет задание, а во втором реализована ещё одна жертва чёрной фигуры под новое превращение пешки: 1. ♚f8 gf8 ♚ 2. ♔c5 ♚f3 3. ♔c6 ♚c3#, 1. ♚h8 gh8 ♚ 2. ♔c3 ♚:c3+ 3. ♔a4 ♔c6#. Отметим, что во втором решении на втором ходу жертвуется ещё одна чёрная фигура, игра заканчивается новым правильным матом (в первом решении мат – идеальный).

№16. В.Турмасов
публикуется впервые



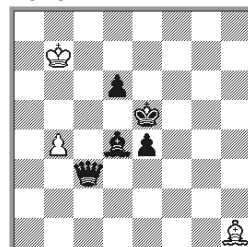
H#3 2+4

№17. С.Билык
«Задачи и этюды»,
2022



H#3 b) ♔>e4 3+4

№18. А.Цаплин
ЮК «Ярославль-1000»,
2010



H#3 2.1... 3+5

Как и Ю.Парамонов, В.Турмасов прислал также задачу, которая не является ответом на задание, а составлена, так сказать, по мотивам (диаграмма №16). Здесь композитор из Северной столицы реализовал другой чёрно-белый феникс: 1. ♖d8 eд8 ♜ 2. ♝a4 ♘b7 3. ♙a5 ♚с6# – с идеальным матом.

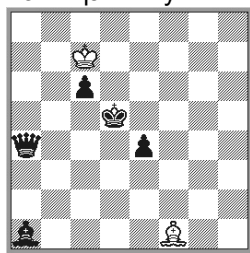
Немного вернёмся назад. Поскольку в №14 московский проблемист отказался от превращения и сосредоточился на батарее, возникло желание заменить ход белого короля ходом слона, чтобы батарея стала индийской. Для большего эффекта можно реализовать ход слоном из угла в угол.

В процессе поиска появилась идея добавления второго решения с ходами белого слона в разные углы доски. К счастью, такая позиция нашлась (диаграмма №17): а) 1. ♗d2 ♜h8 2. ♚e4 ♜g7 3. ♙e3-d4 ♜f5#, б) 1. ♚e3 ♜a1 2. ♚b2 ♜c5+ 3. ♙e4-d4 ♜:b2#.

В близнецах реализованы схожие идеи: белый слон делает критические ходы в противоположные углы доски, где перекрывается для доступа чёрного короля на большую диагональ. В титульной позиции выполнена индийская тема с построением и игрой белой батареи. В близнеце игра соответствует теме Маслара. Решения заканчиваются идеальными матами, объявленными вдоль большой диагонали с разных сторон.

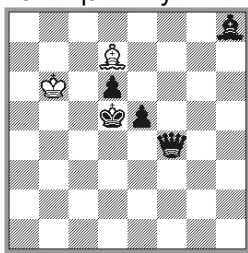
Следующее задание – тоже кооперативная трёхходовка (диаграмма №18), но с двумя решениями: 1. ♗g3 ♜f3 2. ♙d5 ♜d1 3. ♙e5 ♜b3#, 1. ♙d5 ♜f3 2. ♜e5 ♜h5 3. ♙d4 ♜f7#. Идеальные эхо-маты объявляются белым слоном вдоль той же диагонали, но с разных сторон. Помимо сокращения количества фигур было предложено избавиться от повторов ходов обеих сторон.

№19. И.Антипин
по А.Цаплину



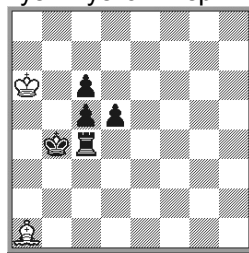
H#3 б) ♗с6>d6 2+5

№20. В.Турмасов
по А.Цаплину



H#3 2.1... 2+5

№21. Ю.Парамонов
публикуется впервые



H#3 б) ♜>a7 2+5

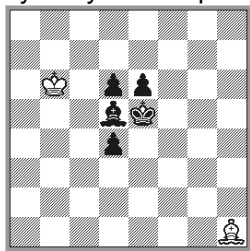
И.Антипин как ответ на четвертое задание предложил миниатюру №19: а) 1. ♜e5+ ♘d7 2. ♙d4 ♜h3 3. c5 ♜e6#, б) 1. ♙e8 ♘b6 2. ♙e5 ♘b5 3. ♜d4 ♜c4#. Краснодарский композитор воспользовался потенциалом позиции задания, в котором белый король контролирует только одно поле рядом с чёрным королём. Использование немного другого идеального матового финала позволило уложиться в формат миниатюры. Удалось избавиться и от повтора ходов, правда, ценой замены формы Неймана на близнецы.

Форму Неймана сохранил В.Турмасов в своей №20: 1. ♙d4+ ♘b5 2. e4 ♜e8 3. ♜e5 ♜f7#, 1. e4 ♜a4 2. ♜d4+ ♘b5 3. ♙e5 ♜b3#. К сожалению, «ми-

ниатюрная» версия оказалась не самая удачная: эхо-маты – неправильные, остались повторы ходов (других).

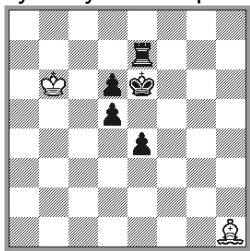
Ю.Парамонов прислал сразу несколько вариаций ответов на четвёртое задание. В первой из них (диаграмма №21) игра реализована так: а) 1. ♖d4 ♘b2 2. c4 ♘c1 (темпоход) 3. ♘c5 ♘a3#, б) 1. ♖d4 ♘b6 2. c4 ♘d8 3. ♘c5 ♘e7#. Двойной манёвр «ушёл-пришёл» при чёрной константе, идеальные эхо-маты.

№22. Ю.Парамонов
публикуется впервые



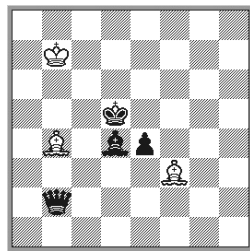
Н#3 2.1... 2+5

№23. Ю.Парамонов
публикуется впервые



Н#3 а) - б) 2+5

№24.



Н#2 2.1... 3+4

Ещё одну чёрную константу находим в №22, но уже с решениями в форме Неймана: 1. ♘e4 ♘f3 2. ♘d5 ♘d1 3. e5 ♘b3#, 1. ♘e4 ♘f3 2. ♘d5 ♘h5 3. e5 ♘f7#. Московский автор задействовал ещё более лёгкий чёрный материал, но, помимо константы, первый ход белых тоже повторяется.

В №23 находим такую игру: а) 1. d4 ♘f3 2. ♘d5 ♘d1 3. ♖e5 ♘b3#, б) ♗d5<> ♗e7, 1. ♖d4 ♘f3 2. ♘d5 ♘h5 3. e5 ♘f7#. Ю.Парамонов замаскировал почти чёрную константу, поменяв местами равноходящие в данной позиции чёрные фигуры, при этом чёрная ладья регулирует направление матовой атаки. Искомые идеальные эхо-маты достигнуты, но снова с повтором ходов.

Очевидно, что лучше всех с заданием справился И.Антипин. Почему-то ни один из наших авторов не реализовал ту простую идею, что избавиться от повторяющихся ходов обеих сторон можно попытаться, сразу поставив делающие одинаковые ходы фигуры на поля, на которые они должны пойти, и сократив длину решения.

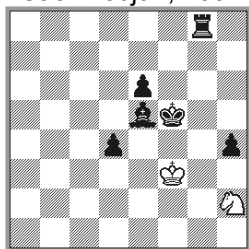
В №24 это сделано так: 1. ♗h2 ♘d1 2. ♗e5 ♘b3#, 1. ♘e5 ♘h5 2. ♗d4 ♘f7#. Сохранены форма Неймана, основная идея и игра задания, позиция также достаточно близка первоисточнику.

№25. А.Угнивенко

ЮК «Н.Зуев-50»

4-7-й похвальный отзыв

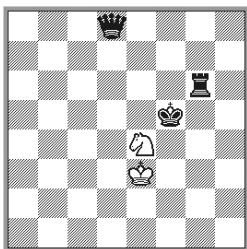
«Šachmatija», 2004



Н#4 b) ♖>e2 2+6

№26. В.Турмасов

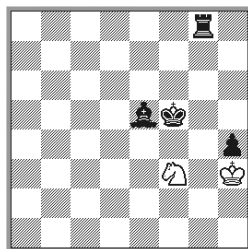
публикуется впервые



Н#4 2.1... 2+3

№27. И.Антипин

по А.Угнивенко



Н#4 b) ♗>e4 2+4

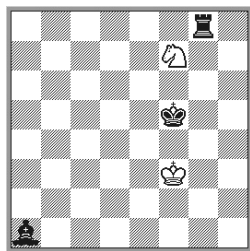
Пятое задание 39-го выпуска также было на кооперативный мат, но в четыре хода (диаграмма №25): а): 1. ♖g6 ♖g4 2. ♗h7+ ♗h5 3. ♗h8 ♗g4 4. ♖g7 ♗f6#, б): 1. ♗g3 ♖g2 2. ♖g4 ♖g1 (темпоход) 3. ♗h3 ♗h1 4. ♖g4 ♗g1#. Чёрные фигуры перекрывают вертикаль “g”, пропуская белого короля для участия в конструировании правильных матовых картин с использованием взаимного перекрытия чёрных дальнобойных фигур.

Первым на предпоследнее задание ответ прислал В.Турмасов (диаграмма №26): 1. ♖g4 ♖f2 2. ♗h4+ ♖g1 3. ♖h3+ ♖h1 4. ♖g3 ♗f2#, 1. ♖g7 ♖f3 2. ♖g6 ♖g4 3. ♗h7+ ♗h5 4. ♗h8 ♗f6#. Хорошая находка питерского проблемиста: малютка, форма Неймана, идеальные эхо-маты. Содержание задания в основном сохранено, лишь отсутствует взаимное перекрытие чёрных фигур в матовых картинах. Но цена за это – идеальные эхо-маты, что, разумеется, не есть плохо. Именно это отличие от задания, в первую очередь, и позволило над диаграммой указать «публикуется впервые». Отметим и более однородную, чем в задании, игру сторон.

Хорошую задачу прислал И.Антипин. Ему также удалось заметно улучшить позицию задания (диаграмма №27). Здесь находим такие решения: а) 1. ♗g3 ♖g2 2. ♖g4 ♖g1 (темпоход) 3. ♗h3 ♗h1 4. ♖g4 ♗g1#, б) 1. ♖g6 ♖g4 (темпоход) 2. ♗h6+ ♗:h4 3. ♗h7 ♗d4 4. ♖g6 ♗f5#. Композитор из Краснодара, использовав всего шесть фигур, полностью сохранил матовые финалы задания, сделав их идеальными. Помимо этого, темпоход в игре белых добавлен и во второй фазе. Очень симпатична парадоксальная игра белого короля, который, уже находясь на необходимой вертикали “h”, тем не менее требует помощи чёрных в перекрытии соседней вертикали, потому что его маршруты проходят именно так.

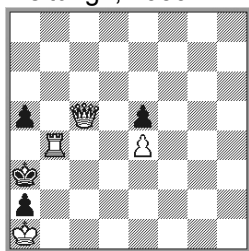
Лишь форма образования близнеца несколько снижает впечатление, ведь, если слон меняет цвет поля, то, по сути, этот слон снят с доски, а на новое поле поставлен уже другой.

№28. Ю.Парамонов
публикуется впервые



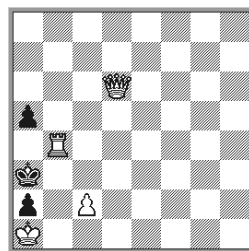
H#4 zero 2+3

№29. Th.Beem
«Bottroper Volks-
zeitung», 1939



S#3 4+4

№30. И.Антипин
по Th.Beem



S#3 4+3

Ответ на пятое задание прислал и третий наш сегодняшний автор (диаграмма №28). Московский композитор в малютке (по титулу) использовал zero-позицию, чтобы объединить такие близнецы: а) ♖>h2, 1. ♘g6 ♘g4 2. ♘h7+ ♘h5 3. ♙h8 ♙g4 4. ♗g7 ♙f6#, б) + ♚h4, 1. ♗g2 ♘e3 2. ♘g4 ♘e4 3. ♘h3 ♘f3 4. ♗h2 ♙g5#.

Как видим, решение второго близнеца содержит совершенно другую игру и заканчивается новым матом, который, в отличие от идеального мата близнеца а), является только правильным. Именно введение новой игры, не имеющего ничего общего с заданием, определило статус задачи «публикуется впервые», но удачной такую интерпретацию назвать сложно, особенно на фоне двух предыдущих задач.

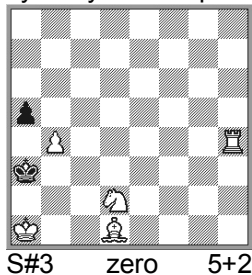
Последнее задание 39-го выпуска было на обратный мат (диаграмма №29) и имело решение: 1. ♚c4! – zz, 1...a4 2. ♗b3+ ab3 3. ♗c4 b2#, 1...ab4 2. ♗c2 b3 3. ♗c4 b2#. Имеется ложный след 1. ♗b5? a4 2. ♗b3+ ab3 3. ♗c4 b2#, но 1...ab4!, добавляющий переменную игры на 1...a4 и чередование белых фигур, делающих вторые и третьи ходы на поля b3 и c4.

Автору для реализации своей идеи потребовалось восемь фигур, причём обе пешки на вертикали «е» являются техническими. Именно они становятся первыми кандидатами на сокращение «штата».

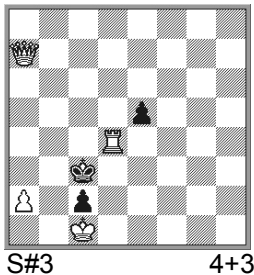
И.Антипин в качестве ответа на последнее задание предложил свою №30 с решением 1. ♚d4! – zz, 1...a4 2. ♗b3+ ab3 3. c3 b2#, 1...ab4 2. ♗d7 b3 3. c3 b2#. Краснодарский проблемист сократил число задействованных фигур до необходимого, но в обоих вариантах жертвуется одна и та же белая фигура.

Приведём некоторые ложные следы, расширяющие содержание: 1. ♗c5(♗b6)? ab4 2. ♗c6 b3 3. c3 b2#, но 1...a4!, 1. ♗f8(♗b8)? ab4 2. ♗e8 b3 3. c3 b2#, но 1...a4!, 1. ♗f4? a4 2. ♗b3+ ab3 3. c3 b2#, но 1...ab4! Ложная игра добавляет трёхфазную формальную (ходы на разные поля той же линии) переменную игры на 1...ab4 и переменную функций ходов чёрных: опровержения ложных следов открывают варианты решения.

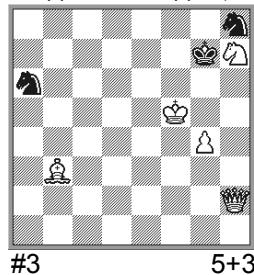
№31. Ю.Парамонов
публикуется впервые



№32.



№33. E.Abdullayev
«Задачи и этюды», 2022



Своё видение решения задания предложил в №31 Ю.Парамонов: а) ♔>c2, 1.♖b5! a4 2.♘b3 ab3 3.♙b1 b2#, б) ♕>c5, 1.♙a4! ab4 2.♙c2 b3 3.♙b1 b2#. Изменение конструкции правильного матового финала при наличии в начальной позиции свободного поля у белого короля привели к несколько другой организации игры белых, последний ход которых во всех фазах совпадает. Отметим, что жертвы белых коня и пешки менее эффективны, чем ферзя и ладьи в задании. Правда, это говорит и о том, что автор из Москвы нашёл возможность использовать более лёгкий материал.

Необычность данной версии заключается в разнесении двух вариантов в разные близнецы, соединённые через zero-позицию. Кроме этого, вступительные ходы решений лишают чёрных поочерёдно второго возможного хода.

Можно привести несколько ложных следов. В первом близнеце 1.♙b1? ab4 2.♙a1 (возврат) b3 3.♙b1 b2#, но 1...a4!; 1.♙b3(♙d1)? ab4 2.♙c2 (возврат) b3 3.♙b1 b2#, но 1...a4! добавляют переменную игры (с возвратом белых фигур) в ложных следах и переменную функций хода чёрных a4, открывающего вариант решения и опровергающего ложные следы.

В близнеце б) ложные следы 1.♙h5/♙f3/♙e2? ab4 2.♙g6/♙e4/♙d3 b3 3.♙b1 b2#, но 1...a4! добавляют формальную переменную игры на 1...ab4.

На диаграмме №32 представлена, так сказать, «дежурная» позиция-ответ на шестое задание. По своему содержанию она не будет лишней, тем более, что было прислано всего две задачи, и на их фоне №32 не затеряется.

Итак, в «дежурной» позиции реализована такая игра: 1.♙a4(♙b6)? – zz, 1...ed4 2.♙b5, но 1...e4! 1.♙a4? – zz, 1...e4 2.♙d7 e3 3.♙d2+ ed2#, но 1...♙d3! Правильно 1.♙d7! – zz, 1...e4 2.♙a4 e3 3.♙d2+ ed2#, 1...ed4 2.♙b5 d3 3.♙a4 d2#. Выбор вступления, чередование вступительных и вторых ходов белых по Салазару, чередование функций белых ферзя и ладьи (жертва / контроль полей рядом с чёрным королём), переменная функций ходов ♙a4 и ♙a4. Отметим, что правильный матовый финал (не в углу доски) достигается при разных матующих ходах.

Вот и подошёл к концу наш обзор присланных ответов на задания прошлого выпуска. К сожалению, сложилось впечатление, что наши авторы торопились выполнить задания, и при большом их количестве времени на ка-

ждое уделили мало, что и сказалось на качестве большинства присланных работ. Буквально несколько произведений представляют заметный интерес, но они, к счастью, всё-таки имеются. Хочется пожелать композиторам, принимающим участие в работе рубрики, не устраивать соревнования на скорость (кто раньше пришлёт), а больше времени уделять каждому заданию, разносторонне изучая позиции и идеи, стараться воплощать их кратко или в синтезе и не останавливаться, если качество составленных задач очевидно недостаточное.

Теперь перейдём к новым заданиям. Сегодняшняя подборка необычна тем, что все они опубликованы в только что ушедшем году в одном издании – журнале «Задачи и этюды». Увы, скорострельность составления – одна из черт современной шахматной композиции. В наш компьютерный век, когда проверка композиций доступна и в большинстве случаев несложна, остаётся только удивляться, как легко композиторы выпускают в свет свои неоптимальные работы. Сегодняшний «улов» – только среди восьмифигурных задач. Разумеется, если попробовать улучшить многофигурные композиции, картина наверняка будет та же самая: у части произведений можно будет сократить численность «войск». Но чем меньше фигур на доске, тем больше вес каждой из них, ведь неслучайно миниатюры выделяют в отдельный жанр.

В последние годы стали усиленно продвигать малофигурные задачи-гравюры (8-10 фигур), нередко в соревнованиях по составлению выделяя их в отдельный подраздел. Даже провели 10 ежегодных конкурсов гравюр, аналогичных Московскому конкурсу. Но восьмифигурные произведения имеют всего на одну фигуру больше, чем в миниатюре, что налагает на эти композиции бóльшую ответственность: наличие лишней фигуры должно быть оправдано, иначе это просто недоделанная миниатюра. Как бы лояльно сейчас не относились бы судьи к гравюрам, но исполнение в формате миниатюры всё равно остаётся отдельным статусом, высоты которого гравюра вряд ли когда достигнет.

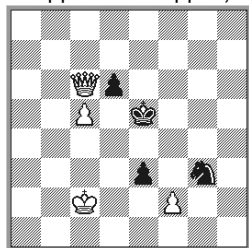
По большому счёту, в нашей рубрике как раз и проходит проверка восьмифигурных гравюр на прочность: имели ли авторы таких задач возможность выразить свои замыслы в более экономичной форме, не поторопились ли они с окончанием работы над своими творениями.

Итак, первым сегодняшним заданием выступает трёхходовка на прямой мат, представленная на диаграмме №33: 1. ♖g5! ~ 2. ♗e5+ ♘f8 3. ♖h7# mm (возврат), 2... ♘h6 3. ♗:h8#, 1... ♘f8 2. ♗d6+ ♘e8 3. ♖a4#, 2... ♘g7 3. ♗f6#; 1... ♖~ 2. ♗h7+ ♘f8 3. ♗(:)f7#.

В задаче популярного жанра имеются две технические фигуры, устраняющие побочные решения. Это чёрный конь на а6 и белая пешка. Предлагаем нашим читателям использовать имеющийся потенциал позиции и выразить авторский замысел более экономичным способом.

№34. В.Зенков

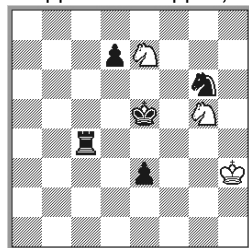
«Задачи и этюды», 2022



H#2 2.1... 4+4

№35. А.Ельцов

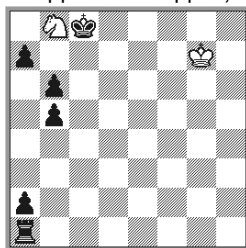
«Задачи и этюды», 2022



H#3 b) ♖e>g3 3+5

№36. S.Šaletić

«Задачи и этюды», 2022



H#5 2+6

Вторым заданием выступает кооперативная двухходовка (диаграмма №34), имеющая два решения: 1. d5 ♖f6+ 2. ♘e4 f3#, 1. dc5 ♖e6+ 2. ♘d4 fe3#. Для построения правильных хамелеонных матов, близких к эхо, проблемисту из Краснодарского края потребовалось восемь фигур, причём чёрный конь является техническим, а белая пешка c5 не участвует в первом решении. Учитывая эти моменты, попробуйте выразить заложенную в задании идею в формате миниатюры.

Следующее задание представлено на диаграмме №35. В своей задаче петербургский композитор реализовал такую игру: а) 1. ♖d4 ♖e6 2. ♘e4 ♘g3 3. ♖e5 ♖c5#, б) 1. ♖g4 ♘h2 (темпоход) 2. ♘f4 ♘g2 3. ♖e5 ♖h3#.

В правильных матах не участвует чёрная пешка d7. Постарайтесь сохранить авторский замысел и удалить с доски техническую пешку. В качестве расширенного задания предлагаем нашим читателям составить задачи с двумя белыми конями. Отметим, что с таким белым материалом для построения матов в центре доски достаточно трёх чёрных фигур (вместе с королём), и все такие маты являются идеальными.

Последним заданием выступает задача тоже кооперативного жанра (диаграмма №36). Проблемист из Сербии заложил в задачу такое решение: 1. ♘b7 ♖b8-c6 2. ♘a6 ♖c6-b4+ 3. ♘a5 ♖b4:a2 4. a6 ♖a2-b4 5. ♖a4 ♖b4-c6# – с правильным матом.

Основной идеей является аннигиляция чёрной пешки и движение белого коня с возвратом по тому же маршруту. Предлагаем реализовать этот замысел в формате миниатюры, хотя на доске, как кажется, нет лишних фигур.

На этот раз заданий меньше, и будем надеяться, это позволит нашим читателям уделить каждому из них побольше внимания.

Ждём хороших, содержательных ответов. Письма направляйте на e-mail kuk.spb@mail.ru. Удачи!