



# "ВОСЕМЬ. ИЛИ МЕНЬШЕ?"

## Выпуски 2014 №11

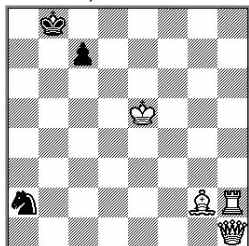
В последнем задании десятого выпуска (в этом выпуске – задача №32) чёрные для замены блокирующей фигуры используют любопытный манёвр, при котором чёрный ферзь, двигаясь по линии, освобождает её для прохождения по ней в обратном направлении чёрного слона. Так возникла идея познакомить поближе наших читателей с этой необычной геометрической тематикой, причём, что отраднo, для всего спектра идей удалось найти примеры-миниатюры.

Манёвры, когда по тематической линии двигаются равноходящие фигуры, относятся к целой группе тем, названных *темами сдвоения*: тактические приёмы, связанные с игрой по одной линии равноходящих линейных фигур, обычно, с предварительным их сдвоением.

Пожалуй, самой известной из них является *бристольская тема*, когда две равноходящие фигуры двигаются по той же линии друг за другом, то есть первая фигура прокладывает путь для второй. В классическом исполнении бристольской темы первая белая фигура, прокладывающая путь для другой своей фигуры, в дальнейшей игре участия не принимает. Но на современном этапе развития шахматной композиции такая расточительность не приветствуется из соображений экономичности, поэтому на это условие первоначальной реализации бристольской темы обычно внимания не обращают.

№1. M.Degenkolbe

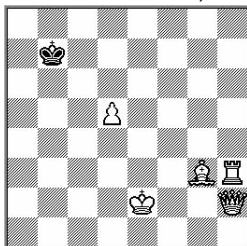
«Troll», 1992



#3                      4+3

№2.F.Hoffmann  
& J.Fröberg

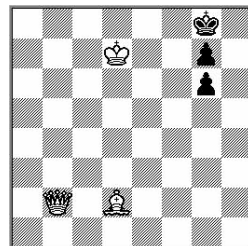
«Die Schwalbe», 1968



H#2\*                      5+1

№3.F.Palatz

«Äbo Underrättelser»,  
1930



#3                      3+3

Примерами реализации бристольской темы являются первые две задачи, достаточно схожие позиционно, но представляющие разные жанры. В композиции №1 идея реализована в ортодоксальном, первоначальном

исполнении: 1.♔a8! (грозит 2.♖b7#), 1...♙c8 2.♗h8+ ♕d7 3.♗h7#, 1...c6 2.♖:c6 и 3.♖b7# – двукратное исполнение бристольской прокладки пути. При переносе бристольской темы в кооперативный жанр (см позицию №2) с реализацией идеи в игре белых рисунок игры практически сохраняется: 1...♙b8 2.♔c8 ♖c7#, 1.♔c8 ♗h8+ 2.♔d7 ♗h7# – тема выполнена двукратно: в иллюзорной игре и решении.

При реализации прокладки пути в кооперативных задачах в игре чёрных или чёрно-белом исполнении (фигура одного цвета прокладывает путь для фигуры другого цвета) уже используют более кооперативные мотивы. Такие элементы мы увидим в следующих задачах: в №5 это 3.♗d1+ и 4.♖d3#; в №8 – 3.♗a1 и 4.♗a2; в №9 – 9.♗h8 10.♔g7 – в игре одной стороны и в №10 – 3.♖:h3 и 3...♗:h3#; в №12 – 2...♙b1 3.♔d3; в №35 – 3.♗:a3 и 3...♗:a3# – в игре фигур разного цвета.

Задача №3 представляет ещё одну тему с движением тематических фигур в ту же сторону – *Цеплера-Тертон*. При реализации этой темы одна из фигур делает по линии антикритический ход (переход через критическое поле с целью избежать перекрытия на нём), а потом на неё становится другая линейная фигура того же цвета для оказания поддержки первой фигуре. В примере ферзь делает антикритический ход 1.♖d4!, чтобы не быть перекрытым после хода слона на большую диагональ: 1...♙h7 2.♔c3 (угроза) – 3.♖:g7#, 2...♙h6 3.♗h4#.

Более парадоксальными выглядят манёвры фигур, когда первая фигура двигается по тематической линии в одну сторону, а вторая – в противоположную сторону. Рассмотрим ряд примеров, представляющих реализацию таких идей.

Начнём с *темы Тертон*: более слабая линейная фигура (♗, ♔) делает по линии критический ход, а потом на неё становится белый ферзь, который затем перемещается в направлении, противоположном ходу первой фигуры, пользуясь её поддержкой. Напомним, что критическим ходом называется ход, при котором фигура (называемая критической) переходит через критическое поле, на которое приходит другая фигура, что вызывает усиление позиции в игре белых (в нашем случае – сдвоенные белые ферзь) или ослабление в игре чёрных (например, перекрытие чёрной фигуры).

№4. D. Linden

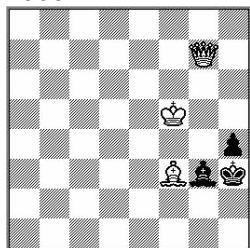
№5. E. Zepler

№6. В. Иванов

«Deutsche Schachzeitung»,  
1966

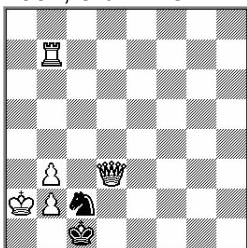
«Palitzsch-Gedenkturnier»,  
1932, 3rd Prize

«СШН», 2008



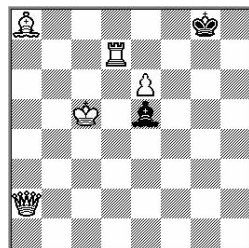
#3

3+3



#4

5+2



#3

5+2

Тема Тертона представлена в задаче №4. Неожиданное красивое вступление 1.♔a8! позволяет на втором ходу пропустить вперёд по большой диагонали белого ферзя, который, пользуясь поддержкой своего слона, объявляет мат: 1...♖h2 2.♜b7 ♖g1(♖h3, ♔~) 3.♜g2# (2...h3 3.♜h1#).

Следующей рассмотрим тему Лойда-Тертонa. В ней белый ферзь делает по линии критический ход, чтобы после сдвоения впереди оказалась более слабая линейная фигура, которая перемещается в направлении, обратном направлению движения ферзя, пользуясь поддержкой ферзя. Позиционирование ферзя позади более слабой фигуры обычно делается для того, чтобы слабую фигуру можно было пожертвовать, а ферзь последующим ударом завершал бы манёвр.

В примере №5 тема Лойда-Тертонa выполнена с другой мотивировкой. В решении 1.♜d8! ♗e1 2.♜d7 - 3.♜d1+ ♖c2 4.♜d3# идея реализуется на третьем ходу: ладья объявляет шах, пользуясь поддержкой белого ферзя. Пропуск вперёд ладьи обусловлен разветвлением 2...♗d3 3.♜:d3 ♖c2 4.♜c3# – для избежания пата после 3.♜:d3. (Справедливости ради отметим, что после 2.♜d7 есть и вторая угроза 3.♜g5+, что размывает идею.)

Ещё одной темой сдвоения является тема Лойда – манёвр, связанный с освобождением линии: белая линейная фигура делает критический ход, после чего на линию попадает другая белая фигура, движущаяся затем по линии в направлении, обратном направлению движения первой фигуры, не принимающей участия в дальнейшей игре.

Эту тему в классическом исполнении представляет задача №6. В решении, начинающемся красивым ходом 1.♔h1! (угроза 2.♜a8+ ♔b8 3.♜:b8#), тема Лойда реализована в варианте 1...♔g7 2.♜g2! ♖f8 3.♜a8# (2...♖h8, ♖h7 3.♜:g7#).

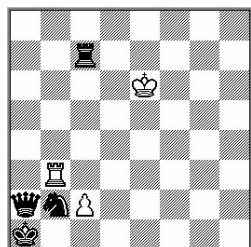
Три последние темы основаны на игре белых фигур по одной линии, но в противоположные стороны. В теме Тертона – впереди ферзь, в теме Лойда-Тертонa – ферзь позади, причём в обеих темах пропускаемая по тематической линии фигура пользуется поддержкой критической фигуры. Отличительной особенностью темы Лойда является единственность функции критической белой фигуры – только освобождение линии, без дальнейшей поддержки второй фигуры.

При переносе темы в другой жанр (а темы сдвоения первоначально разрабатывались в ортодоксальной композиции) возможна определённая интерпретация идей, в том числе связанная с особенностями жанра. По той же причине есть некоторые сложности по определению тематики в кооперативном жанре. В задании №27 десятого выпуска (в этом выпуске – задача №32) манёвр с пропуском своей фигуры по тематической линии представлен в задаче на кооперативный мат. Наиболее близка по содержанию идеи, реализованной в №32, тема Лойда, потому что чёрный ферзь выполняет единственную функцию – освобождение линии – и в дальнейшей игре участия не принимает.

Аналогичная идея реализована в задаче №7: 1.♜a8 c4 2.♜a7 ♜c3 3.♜a2 ♜c1# – также, как в №32 – с заменой блокирующей фигуры. В игре белых

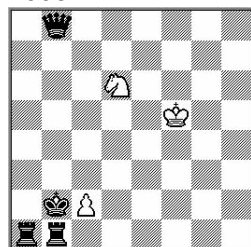
проходит аналогичный манёвр: пешка, двигаясь по вертикали вверх, освобождает эту линию для своей ладьи, которая позднее двигается по “с” в противоположную сторону – двукратное исполнение темы Лойда (в игре обеих сторон).

№7. J. Oudot & R. Bédoni  
«The Problemist», 1964



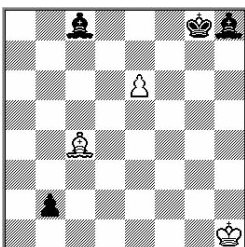
H#3 3+4

№8. В. Винокуров  
«Уральский проблемист», 1998



H#4 3+4

№9. A. Baars  
«Die Welt», 1953



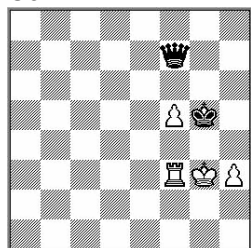
SerH#10 3+4

По манёвру достаточно похожа на предыдущую задача №8, имеющая решение: 1. ♖a8 ♔e4 2. ♗a7 ♔d3 3. ♗a1 ♔d2 4. ♗a2 ♖c4#. Здесь тоже имеется замена блокирующей фигуры, но мотивация такого манёвра несколько иная: чёрный ферзь не может блокировать поле a2, потому что будет мешать мату ♖c4, поэтому на поле a2 переводится чёрная ладья, а её место занимает ферзь, который также необходим для блокирования поля.

В данном примере по внешним признакам содержание соответствует теме *анти-Лойда-Тертон*: сдвоение на одной линии чёрных фигур с впереди стоящим чёрным ферзём. Но мотивировка задач на прямой мат совершенно другая – усиление защитных возможностей чёрных.

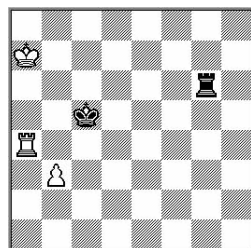
Ещё один пример – задача на серийный коопмат. В №9 представлено такое решение: 1. ♗d7 2. ♗a4 3. ♗d1 4. b1♖ 5. ♗a1 6. ♗b2 7. ♗c2 8. ♗h7 9. ♗h8 10. ♗g7 e7#. Здесь манёвр, аналогичный представленному в предыдущей задаче, но в диагональном исполнении, осуществляется на 5, 6 и 9 ходах, после чего чёрный слон возвращается по тематической линии.

№10. Г. Заходякин  
«Themes 64», 1959  
Comm.



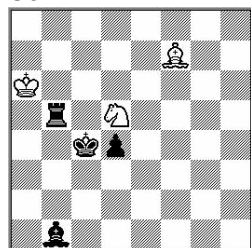
H#3 4+2

№11. B. Snaider  
«Arbejder-Skak», 1949



H#3 3+2

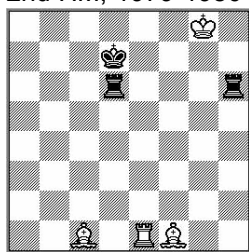
№12. G. Ricardo  
«Ajedrez Mágico», 1970  
Comm.



H#3 3+4

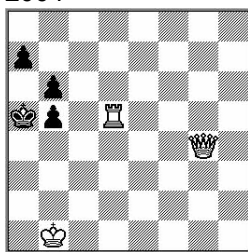
Имеется целый ряд задач на кооперативный мат, в которых манёвры с движением фигур по одной линии в противоположные стороны выполняют фигуры разного цвета. В этих произведениях фигура одного цвета проходит по тематической линии, а затем по ней же проходит фигура другого цвета. Здесь уже не приходится говорить о выполнении рассматриваемой тематики, потому что никакого сдвоения фигур уже нет, просто имеется аналогия манёвров. Так, в задаче №10 белая ладья пропускает по третьей горизонтали чёрного ферзя, чтобы он уничтожил мешающую мату белую пешку h3: 1.♖h5 ♖a3 2.♞b3+ ♔f4 3.♞:h3 ♜:h3#. В следующей №11 мы видим последовательное встречное движение ладей по четвёртой горизонтали: 1.♖b5 ♜h4 2.♜g4 ♖b7 3.♞b4 ♜h5#. В позиции №12 чёрный слон для пропуска своего оппонента движется по тематической диагонали в обе стороны: 1.♗h7 ♗g6 2.♞c5 ♗b1 3.♗d3 ♗a2#.

№13. М. Figueiredo  
«Chess in Australia», 1979  
2nd HM, 1979-1980



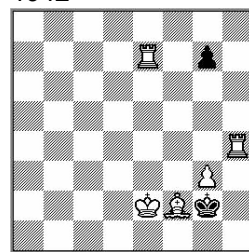
H#2      2.1...      4+3

№14. В. Иванов  
«Поиски белого короля»,  
2004



#3                      3+4

15. А. Furmaniak  
«Deutsche Schachzeitung»,  
1942



#3                      5+2

Ещё одну тему сдвоения представляет задача №13. В ней реализована *антибристольская тема* (две чёрные линейные фигуры, находящиеся на одной линии, двигаются по ней навстречу и взаимно перекрывают друг друга, либо блокируют поля друг для друга): 1.♞de6 ♗g5 2.♖e8 ♗b5#, 1.♞he6 ♗b5+ 2.♖e7 ♗g5# – с чередованием первых и вторых ходов белых и правильными матами с использованием взаимного перекрытия чёрных ладей и самосвязывания каждой из них.

В №14 представлен ещё один пример сдвоения, на этот раз с использованием *обходного манёвра Эрлена*: 1.♜h5! a6 2.♜h4 b4 3.♞:b4# (1...♖a6 2.♞d7) – белая ладья занимает положение за критическим полем g4, двигаясь не по тематической линии, а по параллельной ей (такой манёвр называется перикритическим).

Завершает обзор задача №15, представляющая тему *Бруннера-Тертонна*: тема сдвоения двух белых ладей, одна из которых делает критический ход, а вторая занимает критическое поле и передвигается в направлении, обратном направлению движения первой ладьи, пользуясь её поддержкой. Формально тематическими фигурами могут быть ♖ и ♗ или ♗ и ♞, если ферзь используется только по критической линии и как более

слабая фигура. (Кто имеет в своей библиотечке словарь М.Басистого, обратите внимание, что комментарий к теме Бруннера-Плахутты на самом деле описывает тему Бруннера-Тертонна, а тема Бруннера-Плахутты в словаре не представлена.)

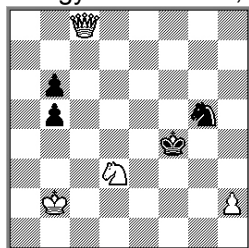
Надо отметить, что эта тема достаточно сложна для реализации, поскольку по тематической линии в обоих направлениях должны ходить одинаковые фигуры, но в противоположные стороны. Тем не менее, идея вполне выполнима, причём мотивировка такого необычного манёвра может быть весьма разнообразной (вернёмся к этому несколько позже, при ознакомлении с новыми заданиями).

В задаче №15 с решением 1.♖h8! g6(g5) 2.♗eh7 g5(g4) 3.♗h2# тема Бруннера-Тертонна обусловлена необходимостью вывести из-под будущего удара чёрной пешки ладью h4.

Итак, мы познакомились с темами сдвоения. В бристольской и антибристольской темах в решении нет критических или антикритических ходов; в теме Цеплера-Тертонна присутствует антикритический ход; в тема анти-Лойда-Тертонна может быть как критический, так и антикритический ход; в обходном манёвре Эрлена используется перикритический ход; в остальных темах – критические ходы. В бристольской теме, теме Цеплера-Тертонна и (при наличии антикритического хода) в теме анти-Лойда-Тертонна тематические фигуры двигаются в одном направлении, в остальных темах – в противоположные стороны. Также отметим, что в кооперативном жанре нередко используются аналогичные манёвры фигур разного цвета. Самое же главное, что все разновидности манёвров при реализации тем сдвоения выполнимы в задачах-миниатюрах. Вот тебе и малый жанр!

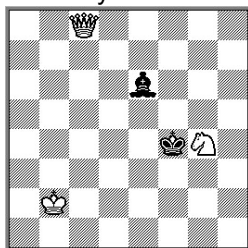
Теперь займёмся домашними заданиями прошлого выпуска. Первым из них была позиция №16. В ней представлена тройка эхо-хамелеонных матов: диаграмма 1.♔e3 ♘f4 2.♔d2 ♚c1#, b) ♘→e3 1.♔e4 ♘f5 2.♔d3 ♚c2#, c) ♘→g4 1.♔e4 ♘f6+ 2.♔d4 ♚c3#. Из восьми фигур целых четыре являются техническими. Нашим читателям предлагалось не просто найти позиции с не менее, чем тремя эхо-хамелеонными матами, а сделать это минимальными силами.

№16. L.Ányos,  
«Magyar Sakkélet», 1986



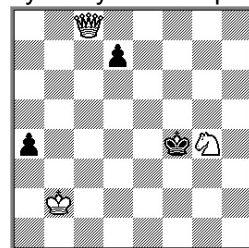
Н#2 см текст 4+4

№17. В.Матэус  
по L.Ányos



Н#2 см текст 3+2

№18. В.Матэус  
публикуется впервые

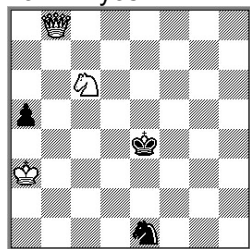


Н#2 см текст 3+3

В.Матэуш из Новгородской области предложил две свои версии. Автор сохранил начальное местоположение всех тематических фигур (взяв за основу последний близнец). В малютке №17 заданный мат представлен трижды: диаграмма 1.♔e4 ♖f6+ 2.♔d4 ♜c3#, b) ♗→d6 1.♔e3 ♖f5+ 2.♔d3 ♜c2#, c) ♗→d3 1.♔e3 ♖f4 2.♔d2 ♜c1#. В титульном близнце мат – правильный.

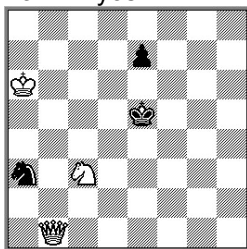
Вторая задача автора (диаграмма №18) при шести фигурах содержит пять близнецов, причём, первые три повторяют позицию №17: a) 1.♔e4 ♖f6+ 2.♔d4 ♜c3#, b) ♗→d6 1.♔e3 ♖f5+ 2.♔d3 ♜c2#, c) ♗→d3 1.♔e3 ♖f4 2.♔d2 ♜c1#, d) ♔→a3 1.♔e4 ♔b4 2.♔d4 ♜c4#, e) ♔→b7 1.♔f5 ♔c7 2.♔e6 ♜:d7#. Четыре тематических эхо-хамелеонных мата при двух технических чёрных пешках. Мат в близнце d) отличается от заданного.

№19.И.Антипин  
по L.Ányos



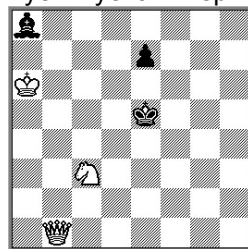
Н#2 см текст 3+3

№20.И.Антипин  
по L.Ányos



Н#2 см. текст 3+3

№21.И.Антипин  
публикуется впервые



Н#2 см. текст 3+3

И.Антипин из Краснодара прислал три вариации на заданную тему. В первой из них (позиция №19) три близнеца содержат искомые маты: a) 1.♔d3 ♗e5+ 2.♔c3 ♜b2#, b) ♗→f4 1.♔d4 ♗e6+ 2.♔c4 ♜b3#, c) ♚→b3 1.♔d5 ♗e7+ 2.♔c5 ♜b4# – три эхо-хамелеонных мата (последний мат – правильный). В этой версии автор избежал повтора ходов и шаха чёрному королю в начальной позиции, а также нагрузил техническую чёрную пешку участием в образовании близнеца.

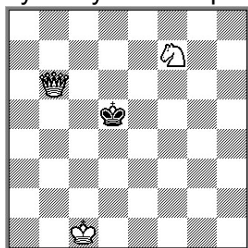
Вторая позиция краснодарского проблемиста отличается от первой обменом функций чёрных технических фигур: теперь близнеца образует перестановка чёрного коня, а позиция (и решения) зеркально отобразились, поменяв верх и низ доски: a) 1.♔d6 ♗e4+ 2.♔c6 ♜b7#, b) ♗→f5 1.♔d5 ♗e3+ 2.♔c5 ♜b6#, c) ♚→b6 1.♔d4 ♗e2+ 2.♔c4 ♜b5#.

Последняя позиция №21 – результат продолжения работы автора над идеей. Композитор задействовал последовательные близнецы, доведя их количество до пяти, а число правильных матов – до двух: a) 1.♔d4 ♗e2+ 2.♔c4 ♜b5# – правильный мат, b) ♚→e8 1.♔d6 ♗e4+ 2.♔c6 ♜b7#, c) ♔→f5, 1.♔d5 ♗e3+ 2.♔c5 ♜b6#, d) ♔→a3, 1.♔d5 ♗:e7+ 2.♔c5 ♜b4# – правильный, e) ♔→c7, 1.♔d4 ♗e6+ 2.♔c4 ♜b3#. Пять близнецов с эхо-хамелеонными матами, но уже имеются повторы ходов чёрного короля.

Целое маленькое исследование идеи провёл наш американский коллега. Главной отличительной особенностью предложенных им позиций являет-

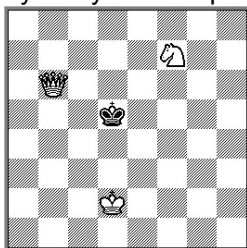
ся минимально возможное использование материала – всего четыре фигуры. В.Аберман прислал несколько позиций, каждая из которых представляет несомненный интерес.

№22. В.Аберман  
публикуется впервые



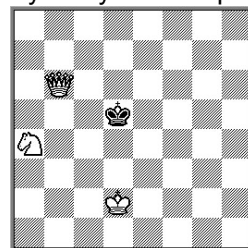
Н#2 см текст 3+1

№23. В.Аберман  
публикуется впервые



Н#2 см текст 3+1

№24. В.Аберман  
публикуется впервые



Н#2 см текст 3+1

В первой позиции (диаграмма №22) четыре близнеца образуют бесконечный замкнутый цикл: а) 1.♔c4 ♖e5+ 2.♔c3 ♜b2#, б) ♚→c2, 1.♔d4 ♗g5 2.♔e3 ♜d2#, в) ♔→d2, 1.♔e6 ♔d3 2.♔d5 ♜c4#, д) =с) ♜→b6, 1.♔e4 ♗h6 2.♔f4 ♜e3#. Последний близнец при перестановке белого короля на с1 превращается в титульный – цикл замкнулся. В близнецах – четыре тематических мата, два из которых – идеальные. Отметим и то, что ни один ход в игре сторон не повторяется.

Как результат стремления к идеалу появилась позиция №23. В ней автор, используя две матовые картины, добился шести близнецов, в которых игра заканчивается идеальными матами: а) 1.♔e4 ♗h6 2.♔f4 ♜e3#, б) ♔→a1, 1.♔c4 ♖e5+ 2.♔c3 ♜b2#, в) ♗→g7, 1.♔e4 ♔c3 2.♔e5 ♜d4#, д) ♗→a4, 1.♔e5 ♜f6+ 2.♔e4 ♗c3#, е) ♔→f4, 1.♔c4 ♜b2 2.♔d3 ♖e5#, ф) ♔→g7, 1.♔e4 ♜e3+ 2.♔f5 ♗h6#. В первых трёх близнецах – тематические идеальные эхоматы. Конечно, последние три близнеца (тоже с идеальными эхоматами) к нашей теме отношения не имеют, но, как будет видно далее, эта позиция является промежуточным звеном, позволившим развить идею. Сама по себе задача №23 – уже хороший результат творческого поиска.

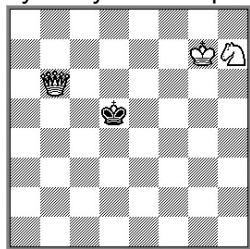
Американский композитор снова взял на вооружение использование последовательных близнецов, поэтому появилась возможность более широко изучить позиции с тематическим квартетом. Как условие для своих разработок автор решил сохранить неизменной позицию чёрного короля. Близнецы с нетематической идеальной матовой картиной введены для связи между собой тематических фаз. Результатом такого синтеза стала позиция №24. В ней представлена цепочка из двенадцати близнецов, в семи из которых игра заканчивается тематическими эхо-хамелеонными матами. Вот эти близнецы: а) 1.♔e5 ♜f6+ 2.♔e4 ♗c3# (и – идеальный нетематический мат), б) ♔→g7, 1.♔e4 ♗c3+ 2.♔e5 ♜f6# (ит – идеальный тематический мат), в) =б) ♗→f7, 1.♔e4 ♜e3+ 2.♔f5 ♗h6# (и), д) =с) ♔↔→♗, 1.♔e5 ♜b5+ 2.♔d6 ♖e8# (и), е) =д) ♔→d2, 1.♔e4 ♔c3 2.♔e5



♖d4# (ит, f) = e) ♘→f7, 1.♙e4 ♘h6 2.♙f4 ♗e3# (ит, g) = f) ♙→c1, 1.♙c4 ♘e5+ 2.♙c3 ♗b2# (т – тематический неправильный мат), h) = g) ♘→e4, 1.♙c4 ♗a5 2.♙b3 ♘d2# (и, i) = h) ♗→c2, 1.♙d4 ♘g5 2.♙e3 ♗d2# (ит, j) = i) ♙→d2, 1.♙e5 ♘f6 2.♙d4 ♗c3# (т, k) = j) ♘→f7, 1.♙e6 ♙d3 2.♙d5 ♗c4# (т, l) = k) ♙→f6, 1.♙d4 ♗d2+ 2.♙e4 ♘g5# (и). Из семи тематических матов четыре – идеальные.

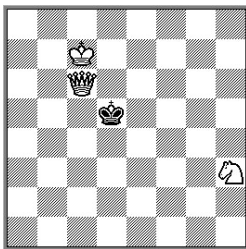
Несколько позже автор прислал ещё одну цепочку, в которой позиция №24 тоже является титульной: а) 1.♙e5 ♗f6+ (А) 2.♙e4 ♘c3# (В) (и, b) ♙→g7, 1.♙e4 ♘c3+ (В) 2.♙e5 ♗f6# (А) (ит, c) = b) ♘→f7, 1.♙e4 ♗e3+ (С) 2.♙f5 ♘h6# (D) (и, d) = c) ♙→d2, 1.♙e4 ♘h6 (D) 2.♙f4 ♗e3# (С) (ит, e) = d) ♙→f4, 1.♙d4 ♗b2+ (E) 2.♙d3 ♘e5# (F) (и, f) = e) ♙→a1, 1.♙c4 ♘e5+ (F) 2.♙c3 ♗b2# (E) (ит). Шесть идеальных матов, в том числе три тематических эхо-мата, объединены в три пары с идеальными эхо-матами уже известного нетематического типа, причём в этих парах первые и вторые ходы белых чередуются. Все шесть близнецов уже встречались, но такое их сочетание внесло в содержание дополнительный элемент. Удачная находка!

№25. В.Аберман  
публикуется впервые



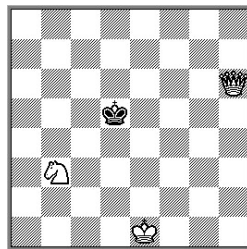
Н#2 см текст 3+1

№26



Н#2 см текст 3+1

№27



Н#2 см текст 3+1

Завершением работы американского проблемиста по преследованию темы является позиция №25. Как выразился автор, он уже подустал от своеобразного технического упражнения, поэтому заканчивает творческий процесс, предлагая цепочку из 16-ти близнецов с теми же матовыми картинками. Вот они: а) 1.♙e5 ♗c5+ 2.♙e6 ♘f8# (и), b) ♘→f7, 1.♙e4 ♗e3+ 2.♙f5 ♘h6# (и), c) = b) ♙↔→♘, 1.♙e5 ♗b5+ 2.♙d6 ♘e8# (и), d) = c) ♙→d2, 1.♙e4 ♙c3 2.♙e5 ♗d4# (ит), e) = d) ♘→f7, 1.♙e4 ♘h6 2.♙f4 ♗e3# (ит), f) = e) ♙→f4, 1.♙c4 ♗b2 2.♙d3 ♘e5# (и), g) = f) ♙→c1, 1.♙c4 ♘e5+ 2.♙c3 ♗b2# (т, h) = g) ♘→e4, 1.♙c4 ♗a5 2.♙b3 ♘d2# (и), i) = h) ♗→c2, 1.♙d4 ♘g5 2.♙e3 ♗d2# (ит, j) = i) ♙→d2, 1.♙e5 ♘f6 2.♙d4 ♗c3# (т, k) = j), ♘→f7, 1.♙e6 ♙d3 2.♙d5 ♗c4# (т, l) = k) ♙→f6, 1.♙d4 ♗d2+ 2.♙e4 ♘g5# (и, m) = l) ♗→f8, 1.♙c6 ♗b8 2.♙d7 ♘e5# (и, n) = m) ♙→c7, 1.♙c4 ♗a3 2.♙b5 ♘d6# (и, o) = n) ♗→b8, 1.♙e6 ♘g5+ 2.♙e7 ♗d8# (т, p) = o) ♘→c4, 1.♙d4 ♘e3 2.♙c5 ♗b6# (т). Уже знакомые эхо-хамелеонные маты двух типов, в том числе восемь – тематические, три из них – идеальные. Белые фигуры, образуя близнецы, закружили вокруг чёрного короля настоящую карусель.

Направление поиска заокеанского коллеги оказалось интересным, и ведущий рубрики решил внести свою лепту, сохранив те же две матовые картины и неизменное положение чёрного короля. В позиции на диаграмме №26 решает 1.♔e5 ♔d7 2.♙f5 ♚e6# (ит). А далее – длинная цепочка последовательных позиций, пристроенных спереди и сзади (и чуть-чуть внутри) к цепочке №25 американского композитора: ♜→f2 (1.♔e5 ♔b6 2.♔d4 ♚c5# – ит), ♚→a4 (1.♔e5 ♔g4+ 2.♔e6 ♚d7# – т), ♔→h5 (1.♔e6 ♔d8 2.♙f7 ♚e8# – т), ♚→b6 (1.♔e4 ♔g3+ 2.♔e5 ♚d6# – ит), ♔→e5 (1.♔e4 ♔f3 2.♔d5 ♚c6# – т), ♔→g7 (1.♔e4 ♔d3 2.♙f5 ♚g6# – т), ♔→h7 (1.♔e5 ♚c5+ 2.♔e6 ♔f8# – и), ♔→f7 (1.♔e4 ♚e3+ 2.♙f5 ♔h6# – и), ♔→a4 (1.♔e4 ♔c3+ 2.♔e5 ♚f6# – ит), ♔→d2 (1.♔e5 ♚f6+ 2.♔e4 ♔c3# – и), ♔→g7 (1.♔e4 ♔c3 2.♔e5 ♚c4# – ит), ♔→f7 (1.♔e4 ♔h6 2.♙f4 ♚e3# – ит), ♔→f4 (1.♔c4 ♚b2 2.♔d3 ♔e5# – и), ♔→c1 (1.♔c4 ♔e5+ 2.♔c3 ♚b2# – т), ♔→e4 (1.♔c4 ♚a5 2.♔b3 ♔d2# – и), ♚→c2 (1.♔d4 ♔g5 2.♔e3 ♚d2# – ит), ♔→d2 (1.♔e5 ♔f6 2.♔d4 ♚c3# – т), ♔→f7 (1.♔e6 ♔d3 2.♔d5 ♚c4# – т), ♔→f6 (1.♔d4 ♚d2+ 2.♔e4 ♔g5# – и), ♚→f8 (1.♔c6 ♚b8 2.♔d7 ♔e5# – и), ♔→c7 (1.♔c4 ♚a3 2.♔b5 ♔d6# – и), ♚→b8 (1.♔e6 ♔g5 2.♔e7 3.♚d8# – т), ♔→c4 (1.♔d4 ♔e3 2.♔c5 ♚b6# – т), ♚→d4 (1.♔e6 ♚e3+ 2.♔d5 ♔b6# – и), ♔→e7 (1.♔c6 ♔a5+ 2.♔c7 ♚d8# – т), ♚→e6 (1.♔d4 ♔a3 2.♔c5 ♚d6# – ит), ♚→c3 (1.♔e4 ♚g3 2.♙f5 ♔d6# – и), ♔→h2 (1.♔e4 ♔d6+ 2.♙f4 ♚g3# – ит), ♔→e2 (1.♔e4 ♚d4+ 2.♙f3 ♔g1# – и), ♔→b8 (1.♔e6 ♔f4+ 2.♔d6 ♚c7# – ит), ♔→g5 (1.♔d6 ♚c7+ 2.♔e6 ♔f4# – и), ♚→b8 (1.♔e4 ♔c1 2.♔e3 ♚f4# – ит), ♚→h6 (1.♔e4 ♔c3+ 2.♔e5 ♚f6# – т), ♔→d3 (1.♔e4 ♔h5 2.♙f5 ♚g6# – т), ♔→b3 (1.♔c4 ♔f5 2.♔d5 ♚e6# – т), ♔→e1 (и, ит). Завершает цепочку позиция (диаграмма №27), в которой имеются два решения с идеальными матами обоих типов: 1.♔e4 ♚g5 2.♙f3 ♔d2# (и), 1.♔c4 ♔a5+ 2.♔c3 ♚d2# (ит). Всего в цепочке 25 (!) тематических матов, из них 12 – идеальные.

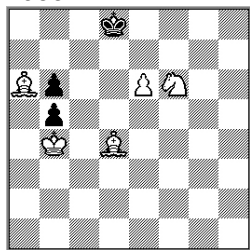
Разумеется, 37 близнецов – это не предел, но «ксерокопирование» тех же матовых картин, пожалуй, уже не совсем творчество, хотя результат и занятен. Более оправданной была бы цепочка только с идеальными матами. Может, кто-нибудь из читателей побьёт этот своеобразный рекорд?

Вот такой неожиданный результат получился при работе над в общем-то рядовым заданием с обилием технических чёрных фигур и незатейливой игрой.

Второе задание (диаграмма №28) было предложено В.Морозовым из Москвы. Пятиходовка знаменитого композитора решается так: 1.♔g8 ♔e8 2.♙f6 ♔f8 3.♔h6 ♔e8 4.♙:b5+ ♔f8 5.e7#, 1...♔c7 2.♙e5+ ♔d8 3.♙d6 ♔e8 4.♔f6+ ♔d8 5.e7# – с правильными эхо-матами пешкой. Нашим читателям было предложено переработать позицию и сократить количество фигур до формата миниатюры.

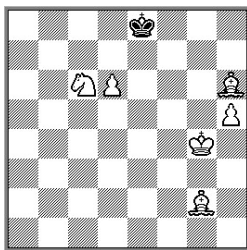
Задание не являлось сложным, поскольку требовались незначительные изменения. В.Матэуш нашёл эту позицию, расставив фигуры в зеркальном отображении (диаграмма №29). Здесь решение первоисточника полностью сохранено: 1.♔b8 ♔d8 2.♙c6 ♔c8 3.♔a6 ♔d8 4.♙g5+ ♔c8 5.d7#, 1...♔f7 2.♙d5+ ♔e8 3.♙e6 ♔d8 4.♔c6+ ♔e8 5.d7#.

№28. М.Хавель  
«Tidskrift för Schack»,  
1953



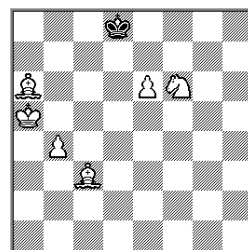
#5 5+3

№29. В.Матэуш  
по М.Хавелю



#5 6+1

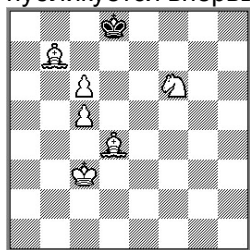
№30. В.Морозов  
по М.Хавелю



#5 6+1

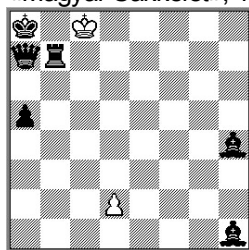
Сам В.Морозов предложил в качестве ответа практически такую же позицию (диаграмма №30), лишь поменяв местами белых короля и пешку. Решение оригинала также полностью сохранилось.

№31. В.Иванов  
публикуется впервые



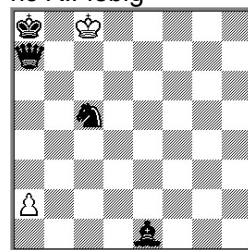
#5 6+1

№32. R.Fiebig  
«Magyar Sakkélet», 1988



H#4 6+2

№33. В.Матэуш  
по R.Fiebig



H#4 2+4

В.Иванов, оттолкнувшись от задания, вышел на близкую позицию, но с совершенно другим содержанием: 1. ♔a8? ♕c8 2. ♖e5 ♘d8 3. ♖d6 ♕c8 4. ♖b7+ ♘d8 5. c7# – правильный мат, аналогичный мату из задания; 1... ♗e7 2. c7 ♗f7(♗f8) 3. c8♞(+) ♗g6(♗g7, ♗f7) 4. ♞g8+ ♗h6 5. ♖e3#, 4... ♗f5 5. ♞g4#, 4... ♗e7 5. ♞e8#, но 1. ♗c7! Решает вступление, как у первоисточника, 1. ♘g8!, но с совсем другой игрой: 1... ♗e8 2. c7 ♗f7 3. c8♞ ♗g6 4. ♖f3 ♗h7 5. ♖e4# (правильный), 4... ♗f7 5. ♖h5#; 1... ♗c7 2. ♖f6 ♗b8 3. ♗e7 ♗a7(♗c7) 4. ♗c8(+) ♗b8 5. ♖e5# – правильный. Хорошая находка нашего карельского коллеги.

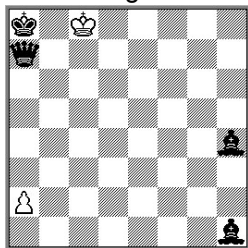
Последнее задание – позиция №32 – имеет решение: 1. ♞g1 d4 2. ♖c6 d5 3. ♖f2 dc 4. ♖a7 cb#. Замена блокирующей фигуры выполнена при помощи необычного манёвра: чёрный ферзь освобождает линию для своего слона, двигаясь по ней, после чего на эту линию приходит слон и ходит в обратную сторону. Такой манёвр по сути (освобождение линии без дальнейшей поддержки второй фигуры) соответствует теме Лойда (см задачу №6). Нужно было сэкономить чёрный материал, сохранив первоначальную идею. Задание это – несложное, главное было понять, что белую пешку нужно пере-

вести на вертикаль “а”. Так и поступили композиторы, откликнувшиеся на задание.

В.Матэуш предложил версию с чёрным конём (диаграмма №33): 1.♘b7 а4 2.♖g1 а5 3.♙f2 а6 4.♙a7 ab#. Конь в этой позиции определяет порядок ходов чёрных.

И.Антипин постарался максимально сохранить позицию оригинала. В его версии (позиция №34) все фигуры располагаются по краям доски: 1.♖g1 а4 2.♙f2 а5 3.♙a7 а6 4.♙b7+ ab#. Сохранённый из задания ♜h1 делает заключительный ход за чёрных, который из-за шаха белому королю не может быть сделан ранее.

№34.И.Антипин  
по R.Fiebig



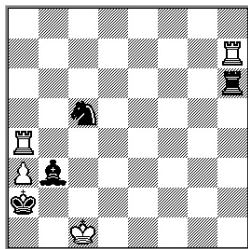
Н#4

2+4

При кажущейся свободе выбора (пустая доска) чёрному ферзю негде спрятаться, чтобы не помешать организации мата, поэтому необычный манёвр – единственный путь к цели. Нашим авторам удалось реализовать замысел 25-летней давности с помощью всего шести фигур.

Настало время ознакомить читателей с новыми заданиями. Первая часть рубрики посвящена темам сдвоения. Последняя из представленных тем – тема Бруннера-Тертонна (см задачу №15) – показалась непростой для реализации в силу своей специфической особенности: по тематической линии в обоих направлениях движутся одинаковые фигуры. Кроме этого, все обнаруженные задачи, содержащие эту идею, оказались на прямой мат. Вот и пришла мысль предложить читателям воплотить тему Бруннера-Тертонна в задаче-миниатюре на кооперативный мат.

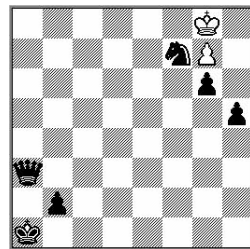
№35.



Н#2,5

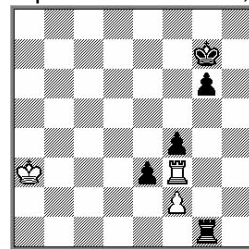
5+3

№36. A.Grigorjan  
«Šachová Skladba»,  
1993



Н#2 b) ♜→g5 2+6

№37. И.Борисенко,  
& В.Шевченко  
«Чорно-білі стежини», 2006



Н#3 b) ♜→h6 3+5

Пример №35 с решением 1...♖a8 2.♖a6 ♗ha7 3.♗:a3 ♗:a3# представляет эту идею, реализованную с помощью восьми фигур. Вступительным ходом ♖a4 освобождает вертикаль как для своей ладьи, так и для ладьи противника, которая прокладывает путь по тематической линии для второй белой ладьи и уничтожает мешающую белую пешку.

Приведём для ознакомления читателей ещё три примера реализации этой необычной темы с различными мотивировками. Автором всех композиций является родоначальник темы – E.Brunner.

В первой из них («Tagliche Rundschau», 1918, версия: ♔b6, ♗d4, ♗g2, ♠f6 – ♜c8, ♞g3, ♚a6, b3, b5, d7, f7, h4, h5, h6, #5) реализация темы определяется возможной защитой конём. Тематическая попытка 1.♗gd2? опровергается 1...♗f1!, поэтому к цели ведёт 1.♗d1! с тематической угрозой 2.♗gd2 - 3.♗:d7 - 4.♗d8#. Тематический манёвр не позволяет чёрному коню защититься от угрозы, напав на ладью, занявшую поле d2, потому что эта ладья, ставшая вперёдистой, делает ход по тематической линии. (В версии добавлены чёрные пешки a6 и h6 для устранения побочных решений.)

Во втором произведении («Deutsche Schachblätter», 1936, ♔b4, ♗c6, ♗f3, ♗d7, ♗g7 – ♜d5, ♞h3, ♗d1, ♞g3, ♚b6, c4, e3, e4, #3) тематический манёвр 1.♗g6! ♗a4 2.♗ff6 - 3.♗d6# определяется короткой угрозой 2.♗c6# и необходимостью исключить защиту чёрных 2...♗h6.

В последней задаче («Akademisches Monatsheft für Schach», 1910, ♔e5, ♗c4, ♗g1, ♗h3, ♗a8, ♠a4, a6, c3, c5, f6, g5 – ♜c6, ♚a5, c7, f7, g6, #3) в решении 1.♗h4! ♔:c5 2.♗gg4! c6 3.♗c4# (2...♔c6 3.♗c4#) реализация манёвра мотивирована необходимостью распатования чёрного короля и вскрытия диагонали c8-h3 для белого слона на третьем ходу

Итак, требуется составить миниатюру на кооперативный мат, в решении которой выполняется тема Бруннера-Тертонна. Ещё раз напомним её суть: одна из белых ладей движется по тематической линии, переходя через критическое поле. Вторая белая ладья занимает это критическое поле, а затем движется по тематической линии в направлении, обратном при движении первой ладьи, причём в дальнейшем второй ладье необходима поддержка первой ладьи. Композиция не обязательно должна быть похожа на задание №35, главное – выполнение темы в формате миниатюры. Надеемся, что приведённые примеры выполнения этой идеи помогут нашим читателям в творческом поиске.

Во втором задании (позиция №36) два близнеца имеют решения: a) 1.♗f8+ gf♗ 2.b1♗ ♗a3#, b) 1.♗h8 gh♗ 2.♔h6 ♗f7#. В композиции представлен чёрно-белый Феникс (бьётся чёрная фигура, а превращается белая пешка в фигуру того же наименования) с приходом превращённых белых фигур на первоначальные места чёрных фигур.

Замысел реализован с помощью восьми фигур. Потенциал заложен в форме образования близнеца – перемещении чёрного короля: в решении каждого близнеца не участвует группа чёрных фигур. Постарайтесь более оптимально использовать чёрный материал, чтобы и содержание задачи сохранить, и формата миниатюры добиться.

Последнее задание на этот раз также кооперативного жанра. В позиции №37 с решениями а) 1. ♖g5 ♗g3 2. ♘h6 f3 3. ♘h5 ♖h3#, b) 1. ♖h7 fe 2. ♘h6 ef 3. ♗g7 ♖h3# – в двух фазах представлены правильные линейные эхо-хамелеонные маты с блокированием двух полей чёрными фигурами и контролем одного поля белой пешкой. Две чёрные пешки – главная цель, создающая хороший потенциал для работы над заданием. Предлагаем нашим читателям реализовать идею этой композиции в миниатюрном жанре, сохранив тип матовых картин задания.

Желаем нашим читателям новых находок и хорошего творчества. Присылайте свои произведения по адресу: 195269, Санкт-Петербург, К-269, а/я №-1, или по e-mail: [kuk.spb@mail.ru](mailto:kuk.spb@mail.ru), Билыку Сергею Анатольевичу.



## Выпуск 12

В прошлом выпуске рубрики при разборе ответов на домашние задания десятого выпуска была опубликована и задача краснодарского композитора И. Антипина, изображённая на диаграмме №1 (№21 по нумерации 11-го выпуска).

Напомним, что в №1 имеются такие решения: а) 1. ♘d4 ♗e2+ 2. ♘c4 ♖b5#, b) ♗→e8 1. ♘d6 ♗e4+ 2. ♘c6 ♖b7#, c) =b), ♗→f5 1. ♘d5 ♗e3+ 2. ♘c5 ♖b6#, d) =c), ♘a6→a3 1. ♘d5 ♗:e7+ 2. ♘c5 ♖b4#, e) =d, ♗→c7 1. ♘d4 ♗e6+ 2. ♘c4 ♖b3#. Автор не согласен с комментарием, которым сопровождалось описание содержания его произведения: «Пять близнецов с эхо-хамелеонными матами, но уже имеются повторы ходов чёрного короля». В контексте рубрики в предыдущей задаче краснодарца все ходы сторон были разные.

Автор пишет: «Повтор повтору – рознь. Имеются темы с повторами. Вот как раз в позиции №21 (нумерация 11-го выпуска – ред.) и есть тема – константа Сорокина: в двух или более фазах чёрные делают одни и те же ходы, а белые строят маты одними и теми же фигурами. В данном случае в задаче проходит удвоенная форма темы константы Сорокина».

Наш краснодарский коллега процитировал формулировку из словаря М. Басистого, лишь опустив упоминание о форме Онициу, при которой и реализуется эта тема. Форма Онициу – разновидность исполнения в кооперативных задачах, формула решения которой имеет вид 1.N.1.1., т.е. после общего вступительного хода чёрных следует несколько ходов белых, а затем следуют уже единственные ходы сторон.

Форма Онициу для нашей страны скорее экзотика. Намного привычнее запись просто двух решений, начинающихся одинаково. Точное выполнение условий темы, сформулированных в словаре, бывает не так часто, зато в нашей шахматной композиции укрепилось понятие просто константы (как чёрной, так и белой) – одни и те же ходы одной из сторон.

Воспользуемся случаем и сделаем краткий экскурс в творчество Евгения

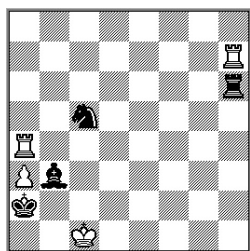


что решение этого вопроса (хорошо / плохо) напрямую зависит от содержания конкретной композиции. Насколько идейно оправданы такие повторы и как они вплетены в общую картину происходящего на шахматной доске. Во всех приведённых примерах творчества Е.Сорокина с чёрной константой разница в содержании очевидна. Задача №3 явно уступает композиции №2, а последний пример (♔d7 - ♚g6) не идёт ни в какое сравнение с другими многофигурными произведениями.

В общем случае в кооперативной задаче следует избегать любых повторов ходов сторон, особенно на тех же ходах решения. Если же такие повторы значимы, несут идейную нагрузку, то отношение к ним может быть более благосклонным, но здесь уже вступают в силу вкусы и предпочтения конкретного человека, разбирающего содержание таких шахматных композиций.

Теперь перейдём к домашним заданиям предыдущего выпуска. Первое задание изначально считалось сложным, поэтому читателям было представлено несколько примеров с различным по мотивировке исполнением темы Бруннера-Тертон, которую нужно было воплотить в миниатюре на кооперативный мат. В качестве восьмифигурного примера была представлена позиция №4. Здесь тема выполняется в решении 1...♖a8 2.♗a6 ♜ha7 3.♗:a3 ♗:a3#. Белая ладья вступительным ходом освобождает вертикаль как для своей ладьи, так и для ладьи противника, которая прокладывает путь по тематической линии для второй белой ладьи, также пришедшей на тематическую линию. Несмотря на то, что чёрные лёгкие фигуры – технические, избавиться хотя бы от одной из них весьма сложно, по крайней мере, никто из читателей не прислал миниатюрной вариации позиции задания.

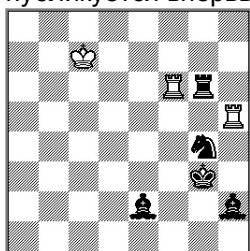
№4



Н#2,5

4+4

№5. В.Аберман  
публикуется впервые



Н#2,5

3+5

№6. В.Матэуш  
публикуется впервые



Н#2,5

3+4

Первым на задание откликнулся В.Аберман (США). Он предложил свою задачу (диаграмма №5). В ней в первом решении представлена заданная идея: 1...♖e5 2.♔h4 ♜f5 3.♔g3 ♜h5#. Тематический манёвр обусловлен необходимостью предоставления поля чёрному королю, на котором он получит мат, и необходимостью тем же ходом перекрыть диагональ, чтобы защититься от шаха белому королю. При этом белая ладья связывается, поэтому матовать вынуждена вторая белая ладья. Помимо тематического решения в композиции американского проблемиста имеются ещё два решения,

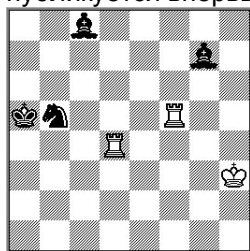


заканчивающиеся правильными эхо-матами: 1...♖e6 2.♔f4 ♜ee5 3.♙g3 ♜hf5#, 1...♜f2 2.♜f6 ♜f:h2 3.♜f4 ♜5h3#. Автор отмечает, что в решениях на поле e5 приходят разные белые ладьи.

Всё бы ничего, если бы не восемь фигур на доске. Для нашей рубрики такая позиция больше подходит для задания, нежели для ответа на него. Автор признался, что миниатюра не получилась – сказались сложность реализации идеи в жанре мини. Но В.Аберман был на верном пути! Идея со связыванием белой ладьи вела к решению задания! Жаль, что дорога не была пройдена до конца.

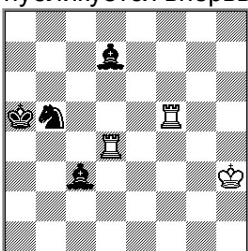
Свой ответ на первое задание прислал и В.Матэуш из Старой Руссы. В этой позиции (диаграмма №6) имеется только тематическое решение: 1...♜a5 2.♜b8 ♜4b5 3.♜g3 ♜h5#. Автор использовал сильное средство: в начальной позиции белый король находится под шахом, вынуждая белую ладью на первом ходу закрывать собою своего короля. Только так удалось выполнить задание и обуздать грозную силу двух белых ладей на пустой доске.

№7. В.Матэуш  
публикуется впервые



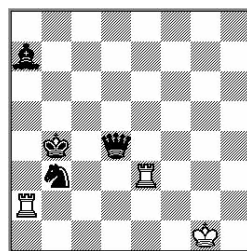
Н#2,5 3+4

№8. В.Матэуш  
публикуется впервые



Н#2,5 2.1... 3+4

№9.



Н#2,5 3+4

Надо отдать должное новгородскому композитору: он не остановился на достигнутом. Месяцем позже В.Матэуш прислал ещё одно письмо со своими задачами. В первой из них (позиция №7) тема Бруннера-Тертонана выполнена уже с хорошей начальной позицией: 1...♜g4 2.♙d4 ♜ff4 3.♙b6 ♜a4#. Здесь выполнение идеи обусловлено необходимостью освобождения поля d4 для пропуска через него ♙g7, а сдвоить ладьи на четвёртой линии можно, только развязав ♜f5.

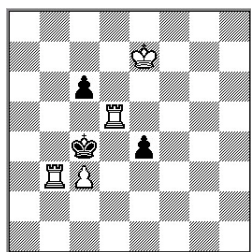
Версия новгородского автора, представленная на диаграмме №8, развивает идею. В этой позиции к уже известному тематическому решению 1...♜g4 2.♙d4 ♜ff4 3.♙b6 ♜a4# добавлено второе: 1...♜d6 2.♙e8 ♜ff6 3.♙b4 ♜a6#. Решения объединены эхо-матами после сдвоения ладей, ставшему возможным после развязывания ♜f5. Поздравим Василия Григорьевича с успехом: он – единственный, кому покорилась тема Бруннера-Тертонана в мини-кооперативе, а его композиция №8 весьма удачно сочетает решение с идейным содержанием со вторым, ставшим парным.

Когда читателям предлагалось первое задание 11-го выпуска, была заготовлена «дежурная позиция», представленная на диаграмме №9. В ней, как

оказалось, мотивировка при реализации темы Бруннера-Тертоня вобрала в себя моменты, использованные В.Аберманом (предоставление первым ходом белой ладьи поля чёрному королю, которое тот должен занять) и В.Матэушем (развязывание второй белой ладьи, чтобы она смогла с самосвязыванием первой ладьи сдвоится и объявить мат): 1...♖f2 2.♔a3 ♜e2 3.♜b4 ♜a2#. Пример №9 по содержанию стал, можно сказать, связующим звеном композиций №5 и №№7,8.

Все четыре задачи-ответы, включая и дежурную позицию, объединяет связанная белая ладья, при поддержке которой вторая белая ладья объявляет мат. У ведущего рубрики даже создается впечатление, что наличие этого момента является вынужденно-обязательным при реализации требуемой идеи в миниатюрах на кооперативный мат. К счастью, это оказалось не так. Удалось обойтись и без связываний.

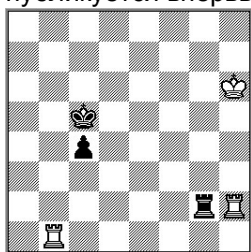
№10.



Н#2,5

4+3

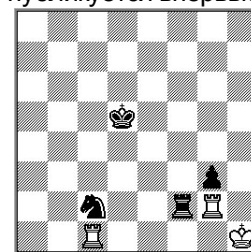
№11. В.Матэуш  
публикуется впервые



Н#2,5

3+3

№12. В.Матэуш  
публикуется впервые



Н#2,5

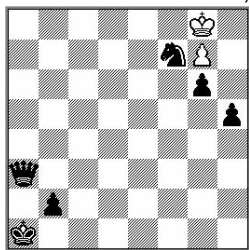
3+4

Пример такой реализации преследуемой темы приведен на диаграмме №10. Выполнение идеи обусловлено необходимостью перевода ладьи d5 на левый край доски, чтобы чёрная пешка могла перекрыть пятую линию для пропуска на неё чёрного короля: 1...♜a5 2.c5 ♜bb5 3.♔d5 ♜:c5# – с идеальным матом.

И ещё одно наблюдение: все задачи на кооперативный мат (включая задание) с реализацией темы Бруннера-Тертоня имеют задание в 2,5 хода. Интересно, реально ли выразить идею в полновесной кооперативной миниатюрке?

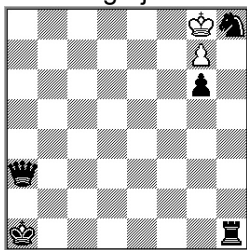
Наш новгородский коллега, так сказать, «на волне» первого задания, составил ещё пару задач на тему сдвоения белых ладей, но уже без темы Бруннера-Тертоня. В его №11 с решением 1...♜b6 ♜g4 2.♜hb2 ♜d4 3.♜2b5# тема сдвоения сопровождается прокладкой пути – вторая белая ладья проследовала по вертикали «b» вслед за первой. Во второй позиции (диаграмма №12) аналогичная идея реализована в полных три хода и с зеркальным начальным положением чёрного короля: 1.♔d4 ♜c6 2.♜f4 ♜gc2 3.♜e4 ♜2c5#.

№13. А.Григорян  
«Šachová Skladba», 1993



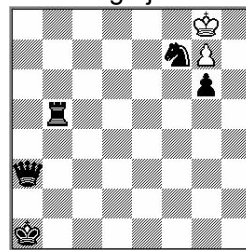
H#2 b) ♖→g5 2+6

№14. В.Шматов  
по А.Григорян



H#2 b) ♖→h5 2+5

№15. В.Матэуш  
по А.Григорян



H#2 b) ♖→h6 2+5

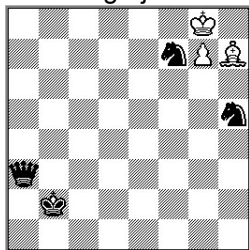
Второе задание прошлого выпуска, как и ожидалось, особых трудностей не вызвало. В двух близнецах (позиция №13) с решениями а) 1. ♖f8+ gf ♖2. b1 ♖ ♖a3#, b) 1. ♗h8 gh ♗2. ♗h6 ♗f7# представлена идея чёрно-белого Феникса, когда бьётся чёрная фигура, а превращается белая пешка в фигуру того же наименования. Идея дополнена приходом превращённых белых фигур на первоначальные места чёрных фигур.

Потенциал уменьшения количества фигур состоял в том, что в каждой фазе не участвуют по две чёрные фигуры, поэтому достаточно было хотя бы одну из таких фигур использовать и в другом близнеце. Композиторы подошли к выполнению задания по-разному: одни две чёрные фигуры заменили одной чёрной, другие – одной белой фигурой.

Начнём с позиции, предложенной В.Шматовым из Воронежской области. В №14 решение титульного близнеца сохранено, а вот решение второй фазы претерпело изменение: 1. ♗h6 gh ♗2. ♖h5 ♗f7#. Владимир сообщил, что недавно стал заниматься кооперативным жанром, поэтому для него очень важно выполнение задания, относящегося к новому направлению своего творчества.

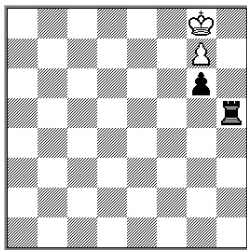
В.Матэуш в следующей задаче максимально сохранил первоначальную позицию. В №15 вместо двух чёрных пешек появилась чёрная ладья, а решения стали однородными за счёт хода ладьи в обеих фазах: а) 1. ♖f8+ gf ♖2. ♖b1 ♖a3#, б) 1. ♗h8 gh ♗2. ♖h5 ♗f7#.

№16. В.Аберман &  
В.Абросимов & И.Антипин  
по А.Григорян



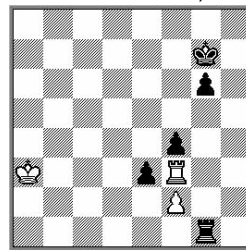
H#2 b) ♖→g5 3+4

№17. В.Аберман



H#2 см текст zero

№18. И.Борисенко &  
В.Шевченко  
«Чорно-білі стежини», 2006



H#3 б) ♖→h6 3+5

По второму возможному пути – замена двух чёрных фигур на одну белую – пошёл целый ряд композиторов. Результатом стала следующая задача. В №16, присланной самостоятельно каждым из неожиданных соавторов, две чёрные фигуры заменил белый слон. Для придания однородности решениям все проблемисты второй ход чёрных отдали королю: а) 1. ♖f8+ gf ♖2. ♔a1 ♖a3#, б) 1. ♕h8 gh ♕2. ♔h6 ♕f7#. Здесь правильные матовые картины отличаются от имеющихся в первоисточнике.

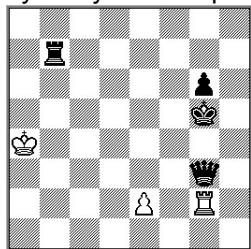
«Вторая задача превращается в миниатюру заменой пешек b2, g6, h5 на белого слона h7 и чёрного коня h5, но у меня есть более интересная идея: представить задачу в форме головоломки» – так о втором задании написал В.Аберман.

На диаграмме №17 изображена эта необычная позиция. Автор сопровождает её следующим заданием: «добавить чёрного короля и чёрную фигуру таким образом, чтобы в получившейся позиции белые объявляли кооперативный мат в 2 хода с поля, на которое была добавлена чёрная фигура, белой фигурой того же типа, что и добавленная. Три близнеца».

Такой подход к заданию для нашей рубрики абсолютно новый, что не может не радовать. Творчески нестандартное видение идеи можно только приветствовать. Чтобы это начинание не осталось в тени, особо обратим на неё внимание читателей и предлагаем решить эту задачу самостоятельно.

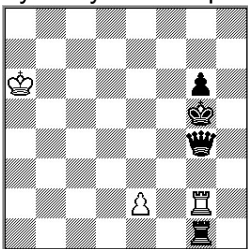
В последнем задании одиннадцатого выпуска (диаграмма №18) в двух близнецах представлены правильные линейные эхо-хамелеонные маты с блокированием двух полей чёрными фигурами и контролем одного поля белой пешкой: а) 1. ♖g5 ♖g3 2. ♔h6 f3 3. ♔h5 ♖h3#, б) 1. ♖h7 fe 2. ♔h6 ef 3. ♖g7 ♖h3#. Главной мишенью в этой позиции являлись чёрные пешки e3 и f4, без которых белая пешка и сама в состоянии переместиться на поле f4. Нашим читателям было предложено выразить идею в миниатюрном жанре, сохранив тип матовых картин.

№19. В. Матэуш  
публикуется впервые



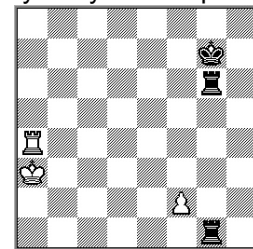
Н#3 б) ♜→g1 3+4

№20. В. Матэуш  
публикуется впервые



Н#3 б) ♜→g7 3+4

№21. И. Антипин  
публикуется впервые



Н#3 см. текст 3+3

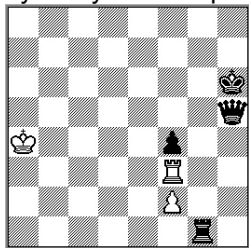
В. Матэуш решил несколько отступить от первоисточника, усилив содержание своего произведения вводом жертв чёрного ферзя для перевода белой пешки на нужную вертикаль. В задаче №19 имеются такие решения: а) 1. ♔h6 e3 2. ♖f4+ ef 3. ♖g7 ♖h2#; б) 1. ♔h5 ♖f2 2. ♖f3 ef 3. ♖g5 ♖h2#. Игра

заканчивается двумя правильными эхо-хамелеонными матами.

Несколько позже автор прислал ещё одну вариацию (диаграмма №20), добавив третью фазу: а) 1.♔h5 ♕f2 2.♖f3 e4 3.♖g5 ♖h2#, б) 1.♔h6 e3 2.♖f4 e3 3.♔h6 ♖h2#, 1.♔h6 e4 2.♖f5 e4 3.g5 ♖h2#. Первые два решения содержат те же эхо-хамелеонные маты, в третьем – новый правильный мат. Все решения объединены жертвами чёрного ферзя, но матующий ход везде одинаковый. Здесь нужно сделать общее замечание: следует избегать близнецов с разным количеством решений. Лучше сделать три близнеца с одним решением в каждом.

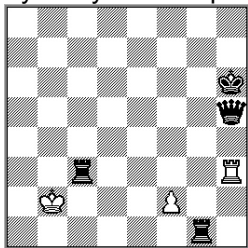
Прислал своё видение идеи и И.Антипин из Краснодара. В его №21 в трёх близнецах достигаются искомые маты: а) 1.♔h7 f4 2.♖g8 f5 3.♖1g7 ♖h4#, б) ♖→h2 1.♖1g5 ♖g2 2.♔h6 f3 3.♔h5 ♖h2#, в) ♜g6→h7 1.♖g6 ♖g4 2.♔h6 f4 3.♖hg7 ♖h4#. Три эхо-хамелеонных правильных мата, причём уже имеются два разных матующих хода (правда, один повтор остался). Отметим и то, что автору удалось избавиться от обеих технических чёрных пешек – на доске только шесть фигур.

№22. В.Абросимов  
публикуется впервые



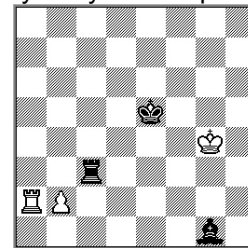
Н#3 б) ♖→f4 3+4

№23. В.Абросимов  
публикуется впервые



Н#3 см текст 3+4

№24. В.Абросимов  
публикуется впервые



Н#3 б) ♜→h1 3+3

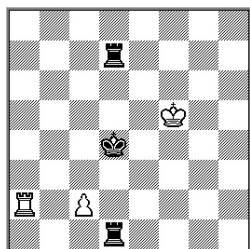
Больше всего версий выражения третьей заданной идеи прислал В.Абросимов из Красноярска. Сначала он избавился от чёрной пешки e3, предложив позицию №22: а) 1.♖g5 ♖g3 2.♖g6 f3 3.♔h5 ♖h3#, б) 1.♖g6 ♖g4 2.♖e5 f4 3.♖g7 ♖h4#. Существенным преимуществом по сравнению с заданием, помимо уменьшения количества фигур, является разделение матующих ходов.

В следующей задаче автор добился уже трёх разных матующих ходов: а) 1.♖g5 ♖g3 2.♖g6 f3 3.♔h5 ♖h3#; б) ♖→h4 1.♖g6 ♖g4 2.♖e5 f4 3.♖g7 ♖h4#; в) ♜→g5 1.♖g4 ♖c3 2.♔h4 ♖c1 3.♖g5 ♖h1# – эхо-хамелеонные правильные маты. Задача №23 – единственная трёхфазная задача с различными матующими ходами. По этому показателю она – безусловный лидер. Отметим, что в первых двух решениях белая ладья на матующем ходу возвращается на первоначальное поле.

После этого проблемист решил задействовать белого короля, ведь он свободен, а мат чёрный король до этого получал на краю доски. В кооперативном жанре при реализации линейных матов белый король нередко вы-

полняет «функцию» края доски. Главным результатом привлечения белого короля для построения матовых картин в №24 является превращение правильных матов в идеальные: а) 1.♙c5 ♖a1 2.♔d4 ♕f4 3.♞c4 ♗d1#, б) 1.♙c6 b3 2.♔d5 ♕f5 3.♞c5 ♗d2#. Безусловно, лучше стала и позиция: игра происходит в центре доски, да и зеркальное начальное положение чёрного короля – тоже приятное дополнение. Не последнюю роль играет и отсутствие технических фигур, ни одна фигура не является статистом: даже белая пешка ходит в близнеце. Также отметим типично эхо-хамелеонный способ образования близнеца – со сменой цвета поля у слона (хотя, у этого способа есть и противники: ведь слон на доске уже не тот! Сняли чернополюсного слона, а добавили – белополюсного, то есть в позиции сделаны два изменения, а это значит, что формально при такой замене близнецы уже не идеальные).

### №25. В.Абросимов



Н#3 3.1... 3+3

Последняя присланная В.Абросимовым задача (№25) является дальнейшим развитием предыдущей композиции. Здесь автор представляет три решения: 1.♔d5 ♕g6 2.♕e6 c4 3.♞1d6 ♞e2#, 1.♞d6 ♕g5 2.♕e5 c3 3.♞d5 ♞e2#, 1.♞d5 ♕g4 2.♕e4 ♖a1 3.♞1d4 ♞e1#. Это единственная трёхфазная задача-ответ в форме Неймана. Все достоинства предыдущей версии сохранены, а количество идеальных эхо-хамелеонных матов доведено до трёх. Лишь наличие одного повтора матующего хода – элемент, проигрывающий задаче №24.

Ну а теперь – большая бочка дёгтя. В.Аберман первым откликнулся на задания прошлого выпуска рубрики, в том числе сообщив, что у задачи, являющейся третьим заданием, имеется предшественник: С. Seneca, «Themes 64», 1963 (уасрdb №98971). Вот на этой задаче и «подорвался» наш красноярский коллега, ведь его последняя, очень симпатичная и идейно содержательная миниатюра – зеркальное отражение указанной американским композитором позиции. Увы...

Автор рубрики никогда не занимается поиском предшественников, потому что цель рубрики, и это не раз подчёркивалось, совсем другая: техническое совершенствование составления; практическое применение навыков и приёмов, позволяющих делать произведения более качественными; работа с конкретными схемами как с целью улучшения позиции, в первую очередь – экономичности (первичная цель заданий), но совсем не в последнюю очередь – расширение содержания, так и с возможностью использования задания как отправной точки для поиска близких (а то и совсем не близких) позиций и идей.

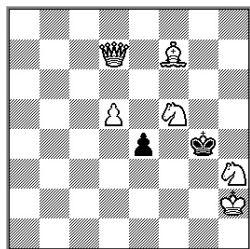
Дорогие читатели! Не стоит искать предшественников к заданиям! Для нашей рубрики – это несомненно ущербный путь. Думается, что в базе Д.Туревского наверняка найдутся ещё задачи с аналогичными матовыми картинками. Но это никак не должно сказываться на творчестве наших читателей, которые берутся за предлагаемые задания. Ведь, какой интерес за-

ниматься идеей, точно зная, что она не нова? Вот В.Аберман и не стал работать над третьим заданием. А жаль, потому что Виктор не раз на страницах нашей рубрики (и это выпуск – не исключение!) выступал с хорошими находками и необычным видением позиций!

В общем, лучше составлять на заданную идею, чем выяснять её оригинальность. Особенно, учитывая специфику миниатюрного жанра, в котором вопрос с предшественниками стоит достаточно остро.

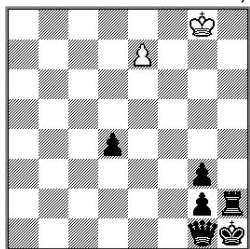
Настало время познакомить читателей с новыми позициями для «домашней работы». Не так часто читатели присылают свои задания для рубрики, поэтому, по возможности, всегда используем эти композиции.

№26. Н.Харчишин  
схема



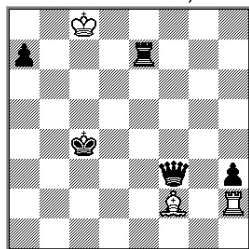
#2 6+2

№27. J. Kubečka  
«Šachová skladba», 1986



H#2 2.1... 2+6

№28. A. Benedek  
«Problem-Echo», 1996



H#3 2.1... 3+5

Сегодня очередное задание предложил Н.Харчишин из Костромской области. Авторское решение его позиции (диаграмма №26) такое: 1. ♖e8 - 2. ♜:e4#, 1... ♔f5 2. ♜e6#, 1... ♔f3 2. ♜h5#. Хотелось бы, чтобы любители двухходового жанра творчески подошли к данному заданию, используя его как отправную точку. Помимо восьми фигур, задание имеет четыре побочных решения: 1. ♜c7, 1. ♜d6, 1. ♜e6, 1. ♜e7. Сложно говорить о какой-то тематике, но зато есть широкий простор для творчества. Чтобы хоть как-то конкретизировать поле деятельности, предлагается сохранить взаиморасположение чёрного короля и белых коней. В остальном – полная свобода.

Следующее задание – двухходовка-кооперативка. №27 имеет два решения с активными жертвами чёрных фигур: 1. ♜h5 e8 ♜ 2. ♜h2 ♜:h5#, 1. ♜e1 e8 ♜ 2. ♜g1 ♜:e1#. Задание не кажется таким уж сложным, поскольку на доске чёрные пешки d4 и g3 – технические. Особо будет приветствоваться устранение повтора первого хода белых.

В последнем задании (диаграмма №28), тоже кооперативного жанра, в двух решениях 1. ♜b3 ♜h1 2. ♜a2 ♜d4 3. ♜b3 ♜a1# и 1. ♜d5 ♜d4 2. ♜e6 ♜f2 2. ♜d5 ♜f6#, заканчивающихся правильными матами, чёрный король идёт по одной линии в противоположные стороны, а чёрный ферзь блокирует поля, через которые проследовал чёрный монарх. Как и в предыдущей задаче, здесь имеются две технические чёрные пешки, что несёт потенциал возможности переработки позиции в миниатюру. Постарайтесь сохранить основную идею – движение чёрного короля в противоположные стороны.

Будем надеяться, что наши составители не просто сделают задачи-зада-

ния более экономичными, но и расширяют их содержание. Удачи!

Ждём от участников рубрики хорошего и плодотворного составления, успехов на новых рубежах! Ответы и другие материалы присылайте по адресу: 195269, Санкт-Петербург, К-269, а/я №-1, или по e-mail: [kuk.spb@mail.ru](mailto:kuk.spb@mail.ru), Билыку Сергею Анатольевичу.

Ответ на задание №17.

1) ♔b1, ♖f8+ ♘2 ♘2 ♘1#  
 2) ♔b6, ♖f7 - ♗1 ♘8 ♘4 ♘5 ♘7#  
 3) ♔b6, ♖f8+ ♘2 ♘2 ♘1#



## Выпуск 13

Вот и ещё один композиторский год остался позади. И хотя в прошлом году рубрика вышла всего два раза, творческие успехи наших читателей не остались только как материалы рубрики. Судья раздела задач на обратный мат за 2013 год В.Сурков (Москва) в своём присуждении («СШН» №100, май 2014 года) отметил сразу две композиции, впервые увидевшие свет в нашей рубрике. Обе отмеченные задачи явились результатом работы над заданием в новом для рубрики жанре. Но первое выступление этого жанра оказалось более чем успешно: задача И.Антипина из Краснодара победила в годовом конкурсе!

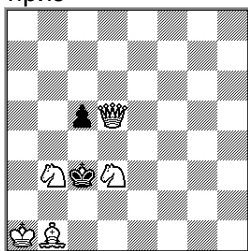
Вторая отмеченная задача – композиция В.Абермана (США) – получила не такое высокое отличие, но судья конкурса выделил для присуждения всего семь произведений. Так что, две задачи из нашей рубрики, можно сказать, существенно увеличили количество отмеченных композиций.

Поздравим наших авторов с творческим успехом! Напомним читателям эти задачи (с судейским комментарием).

### №1. И. Антипин

«СШН», 2013

приз



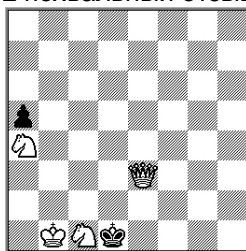
S # 5\*

5+2

### №2. В. Аберман

«СШН», 2013

2 похвальный отзыв



S # 4

4+2

№1. \*1...c4 2. ♖a5+ ♔:b3 3. ♘b2 c3 4. ♘a2+ ♔c2 5. ♗g5 cb#.



1. ♖e6! c4 2. ♖e1+ ♔:b3 3. ♘c5+ ♔a3 4. ♗d2 c3 5. ♗b2+ cb#.

Задача-блок с переменной игры – редкий гость.

№2. 1. ♔a1? ♔c2 2. ♘b2 a4 3. ??? a3 4. ♘a2 ab#.

1. ♔a2! ♔c2 2. ♘b2 a4 3. ♔a1 a3 4. ♘a2 ab#.

Несложная, но приятная задача с темпоходом.

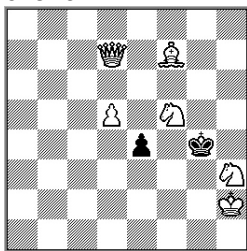
Судья предпочёл именно версию №1 задачи, хотя в рубрике была вариация с белым ферзём на e6. Эта позиция рассматривалась как маятниковые близнецы (образуются после вступительных ходов), в которых иллюзорная игра и решение меняются местами. Разумеется, ничто не мешает автору считать и задачу №1 как имеющую такого маятникового близнеца.

Несмотря на то что характер нашей рубрики – полуучебный, познавательно-тренировочный, мы имеем своих чемпионов. Это здорово, коллеги! Будем ждать новых побед!

Теперь перейдём к домашним заданиям двенадцатого выпуска. Нужно отметить, что на этот раз наши читатели приняли очень активное участие, установив новый рекорд: шесть авторов прислали 26 композиций!

### №3. Н. Харчишин

схема

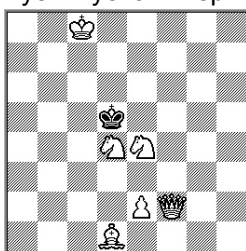


#2

6+2

### №4. В. Иванов

публикуется впервые

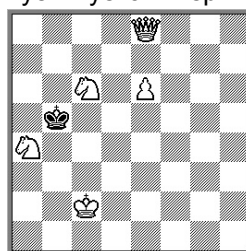


#2

6+1

### №5. В. Аберман, В. Клипачёв, В. Матэуш

публикуется впервые



#2

5+1

Первым заданием являлась двухходовая схема, предложенная Н. Харчишиным из Костромской области. Она приведена на диаграмме №3. Автор предложил такое решение своей позиции: 1. ♖e6! - 2. ♗:e4#, 1... ♔:f3 2. ♗e6#, 1... ♔f3 2. ♘h5#. Помимо восьми фигур, №3 имеет четыре побочных решения: 1. ♖c7, 1. ♗d6, 1. ♗e6, 1. ♗e7. Нашим читателям было предложено сохранить взаиморасположение чёрного короля и белых коней. В остальном творчество не ограничивалось, поэтому ожидалось разнообразное выполнение задания любителями двухходового жанра.

Первым откликнулся В. Иванов из Карелии. Он предложил такое развитие событий (диаграмма №4): 1. ♘c6! – zz; 1... ♔c4 2. ♖c5#, 1... ♔:e4 2. ♗f3#, 1... ♔e6 2. ♘b3#, 1... ♔:c6 2. ♖c5#. После отличного вступления с предоставлением чёрному королю двух свободных полей и жертвой белого коня чёрный монарх ходит по «звёздочке». Искомое взаимоположение фигур появляется только после первого хода белых, но момент занятия «тематическими»

фигурами своих полей заданием не регламентировался. Это хороший пример того, что на позиции-задания можно и нужно смотреть широко, не ограничиваясь очевидной внешней схожестью. Отметим и то, что все маты – в центре доски.

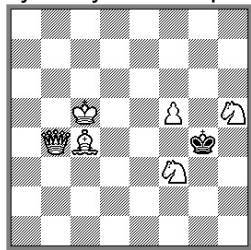
Ещё одна «звёздочка» чёрного короля представлена в задаче №5. У композиции оказалось сразу три автора, хотя каждый из них прислал свою задачу самостоятельно (позиция В.Абермана – зеркальное отображение №5). Поскольку В.Клипачёв (Краснодарский край) прислал ответы первым, то именно его позицию и оставляем. Такое «совместное» творчество в нашей рубрике случается регулярно, ведь авторы работают с теми же самыми заданиями.

Но вернёмся к собственно задаче. Идея выражена в нескольких фазах, в каждой постепенно приближаясь к «звёздочке»: 1.♞c8? (zz), 1...♙:a4[a] 2.♞a6#, но 1...♙c4! 1.♞e7? (zz), 1...♙:a4[a] 2.♞b4#, 1...♙c4[b] 2.♞c5#, 1...♙:c6 2.♞d7#, но 1...♙a6! Решает 1.♞d8! с пассивной жертвой белого коня на предоставляемом чёрному королю поле – zz, 1...♙:a4[a] 2.♞a5#, 1...♙c4[b] 2.♞d3#, 1...♙a6 2.♞b6#, 1...♙:c6 2.♞d7#. В попытках и решении – перемена игры: на 1...♙:a4 – трёхфазная, на 1...♙c4 – двухфазная.

В.Аберман указал и попытку: 1.♞b8+? ♙c4[b] 2.♞b3#, 1...♙:a4 2.♞b4, ♞b3#, 1...♙a6 2.♙c5, ♞b6#, но 1...♙:c6! Заокеанский коллега использовал эту фазу, чтобы добавить ещё одну переменную на 1...♙c4, но дуали на другие ходы чёрного короля вряд ли позволят засчитать попытку.

### №6. В.Матэуш

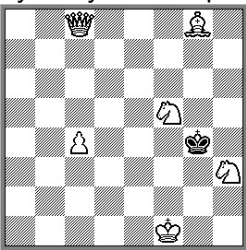
публикуется впервые



#2 6+1

### №7. И.Чепа

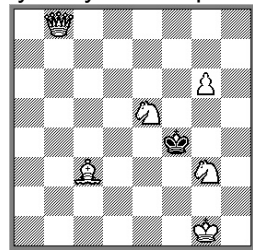
публикуется впервые



#2 6+1

### №8. И.Антипин

публикуется впервые



#2 6+1

В.Матэуш из Новгородской области на двухходовое задание прислал ещё одну задачу – она представлена на диаграмме №6. Имеющаяся изначально белая батарея может атаковать чёрного короля, но это к цели не приводит: 1.♙d5+? ♙f5 2.♞e4#, 1...♙:h5 2.♞h4#, но 1...♙h3!; 1.♙d3+? ♙h3 2.♙f1#, 1...♙:h5 2.♞h4#, но 1...♙:f3!; 1.♙e2+? ♙h3 2.♙f1#, 1...♙:h5 2.♞h4#, но 1...♙:f5!; 1.♙f1+? ♙f3 2.♞f4#, 1...♙:h5 2.♞h4#, но 1...♙:f5! Правильно батарею разрушить: 1.♞e1! (zz), 1...♙:f5 2.♞e6#, 1...♙:h3 2.♞g3#, 1...♙:f3 2.♞e2#, 1...♙:h5 2.♞h4#.

Наш новгородский коллега тоже представил в решении своей композиции «звёздочку» чёрного короля. В попытках и решении маты меняются сра-

зу на три хода: 1...♔:f5, 1...♔h3 и 1...♔:f3. Жаль, что на 1...♔:h5 мат остался неизменным.

Свою версию прислал и И.Чепа из республики Беларусь. В его задаче (диаграмма №7) реализована идея симметрии-асимметрии: при кажущейся симметрии в позиции и начальных ходах попытки и решения только один из этих ходов ведёт к цели: 1.♚c6? (zz) ♔:h3 2.♚g3#, 1...♔:f5 2.♚e6#, но 1...♔h5!; 1.♚e8! (zz) ♔:h3 2.♚h5#, 1...♔f3 2.♚e2#, 1...♔:f5 2.♚e6#.

Вступления с компенсацией поля и пассивной жертвой белого коня приводят к перемене игры на 1...♔:h3. Указанная автором попытка 1.♚d8?, к сожалению, имеет двойное опровержение: 1...♔:f5! и 1.♔f3!, поэтому в зачёт не идёт и новой перемены на 1...♔:h3 не добавляет.

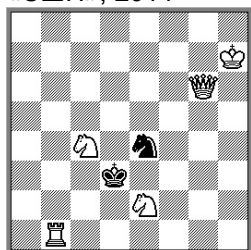
Иван Петрович написал, что его задача – «второй заход» на задание. Сначала белорусский композитор составил другую двухходовку, но она ему стала что-то напоминать. И предчувствие не обмануло: в своей домашней библиотечке коллега обнаружил предшественника.

Мы уже не раз обращались к нашим авторам о ненужности, даже вредности поиска предшественников. Важнее сам процесс творчества с конкретными заданиями, тренировка в преследовании темы, её развитие и разносторонняя интерпретация. А возможное наличие предшественников лучше воспринимать как досадное обстоятельство, никак не мешающее творить в своё удовольствие здесь и сейчас. Главное, что Иван Петрович на этом не остановился, а продолжил составлять, изменил направление поиска и добился искомого результата!

Последний ответ на первое задание предыдущего выпуска прислал краснодарец И.Антипин (диаграмма №8). В ней решает длинный ход: 1.♚h8! (zz), 1...♔e3 2.♚h6#, 1...♔:g3 2.♚h2#, 1...♔g5 2.♔d2#. Иван Иванович, как он пишет, не считает себя двухходовиком, но не отказывается и от таких заданий. В его произведении реализована тройка матов чёрному королю, не занимающему поля на краях доски.

### №9. А.Панкратьев

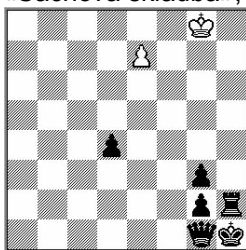
«СШН», 2014



#2 5+2

### №10. J.Kubečka

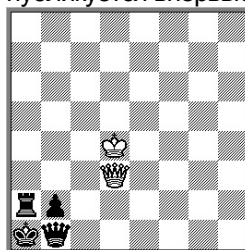
«Šachová skladba», 1986



H#2 2.1... 2+6

### №11. В.Клипачёв

публикуется впервые



H#2 2.1... 2+4

Неожиданное подспорье пришло со стороны. В «СШН-102» под №4986 опубликована задача А.Панкратьева (Хабаровский край), который, сам того не подозревая, стал участником нашей рубрики. Его двухходовка (диаграм-

ма №9) вполне годится как ответ на первое задание двенадцатого выпуска рубрики: 1.♚f5! (zz), 1...♖:c4 2.♗b5#, 1...♖:e2 2.♗f1#, 1...♖:c2 2.♗:e4#. Симметричное построение приводит к симметричной же игре в трёх вариантах.

Отрадно, что большое число проблемистов откликнулось на двухходовое задание. Возможно, читатели соскучились по жанру, ведь его предшественники – не частые гости в нашей рубрике. Более того, большинство заданий – это произведения кооперативного жанра. Как показала практика, именно этот жанр вызывает наибольший творческий ответ. Тем не менее, стараемся не обходить стороной и другие жанры, регулярно предлагая и такие задания. Хочется отметить и тот факт, что среди наших авторов имеются композиторы, активно работающие в разных жанрах шахматного искусства.

Сделаем маленькое теоретическое отступление. В одном из писем использовано словосочетание «минимальная миниатюра», в другом – «мини миниатюра». Давайте внесём ясность: такие задачи обычно называют сверхминиатюрами – композиции, в которых меньше семи фигур – тем самым, подчёркивая ещё более экономичную форму. Точнее, фигур – ровно шесть, потому что при пяти фигурах задачу называют малюткой, при четырёх – квартетом, при трёх – трио. Слово же «минимальная» обычно относят к термину «минимальная задача». Это задача, в которой у атакующей (объявляющей мат) стороны, помимо короля, всего одна фигура.

Следует пояснить и количественную оценку при перемене матов в двухходовке. Каждый мат на ту же защиту реализуется в отдельной фазе. При этом самих перемен на одну меньше, чем разных матов: второй мат даёт первую переменную, третий мат – вторую, и т.д. Поэтому при трёх матах говорят о ДВУкратной перемене в ТРЁХ фазах.

Во втором задании 12-го выпуска (диаграмма №10) имеются два решения с активными жертвами чёрных фигур: 1.♗h5 e8♗ 2.♖h2 ♗:h5#, 1.♗e1 e8♗ 2.♖g1 ♗:e1#. Читателям предлагалось сократить число фигур за счёт более эффективного использования материала, поскольку чёрные пешки d4 и g3 – технические. Устранение повтора первого хода белых – дополнительный элемент задания. Отметим и то, что маты в задании, хоть и правильные, но – разные.

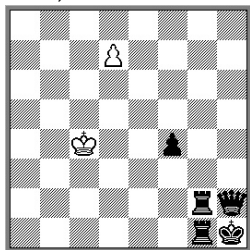
Первым ответ прислал В.Клипачёв (позиция №11). В предложенной им версии всего шесть фигур, а решения такие: 1.♗a6 ♖:c3 2.♖a2 ♗:a6#, 1.♗d1 ♗d2 2.♖b1 ♗:d1#. Автор сразу поставил на доску вместо белой пешки ферзя. Но укротить его оказалось непросто. Хоть композитор и обошёлся без технических фигур (что почти никому больше не удалось), ценой этого стало наличие только одного правильного мата.

Следующая задача – №12 – единственная из позиций-ответов, в которой сохранена белая пешка. В.Матэуш решил оставить превращение белой пешки, но реализовал это на разных полях: а) 1.♗h4 d8♗ 2.♖h2 ♗:h4#, б) 1.♗e1 e8♗ 2.♖g1 ♗:e1# – с правильными эхо-матами. Автор поставил на g2 чёрную ладью для устранения побочных решений, но можно найти другие позиции для белого короля и чёрной пешки f4, тогда на g2 останется пешка

(как в задании).

### №12.В.Матэуш

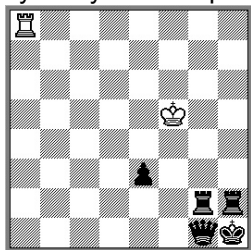
по J,Кубеџка



H#2 b)  $\Delta \rightarrow e7$  2+5

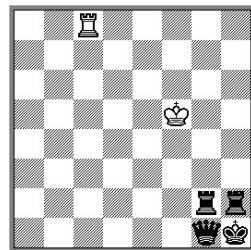
### №13.В.Матэуш

публикуется впервые



H#2 b)  $\text{♕} \rightarrow d3$  2+5

### №14.



H#2 b)  $\text{♕} \rightarrow d3$  2+4

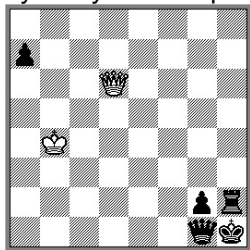
Во второй своей версии (задача №13) новгородский композитор, используя белую ладью, решил сделать максимальными по длине тематические ходы сторон: а) 1.  $\text{♞}h8 \text{♕}f4$  2.  $\text{♕}h2 \text{♞}:h8\#$ , б) 1.  $\text{♞}a1 \text{♕}:e3$  2.  $\text{♕}g1 \text{♞}:a1\#$  – с эхоматами. При полной симметрии в решениях автор привлёк белого короля для участия в матовых картинах, что позволило в близнице получить уже идеальный мат – единственный в подборке задач-ответов на второе задание. Здесь тоже можно обойтись пешкой на g2. Для этого достаточно переставить белого короля на e5 (в близнице – на d4).

Можно достичь обоих идеальных матов, например, в такой позиции (диаграмма №14). Здесь также две активные жертвы чёрных фигур, но одна из этих жертв уже не на поле мата: 1.  $\text{♞}h8 \text{♕}f4$  2.  $\text{♕}h2 \text{♞}:h8\#$ , б) 1.  $\text{♞}e3+ \text{♕}:e3$  2.  $\text{♕}g1 \text{♞}c1\#$ .

### №15.В.Аберман,

И.Антипин

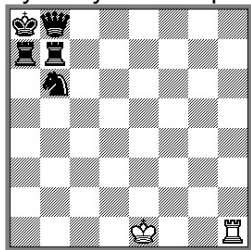
публикуется впервые



H#2 2.1... 2+5

### №16.И.Антипин

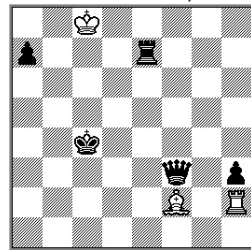
публикуется впервые



H#2 б)  $\text{♞} \rightarrow c7$  2+5

### №17.А. Benedek

«Problem-Echo», 1996



H#3 2.1... 3+5

Снова разные авторы вышли на очень близкие позиции. В.Аберман прислал №15, а И.Антипин – почти точную копию, с единственным отличием:  $\text{♞}$  на с7. Поскольку задача В.Абермана была первой, то именно эту позицию и даём как общую. Итак, решения №15: 1.  $\text{♞}e1+ \text{♞}d2$  2.  $\text{♕}g1 \text{♞}:e1\#$ , 1.  $\text{♞}h4+ \text{♞}d4$  2.  $\text{♕}h2 \text{♞}:h4\#$  – с правильными эхо-матами. За счёт выбора позиции белого

короля (чтобы он получал шахи после первого хода чёрных) неожиданным соавторам удалось поставить на доску белого ферзя сразу в начальном положении и избежать проблем с дуалиями в игре белых.

По другому пути пошёл И.Антипин. Он прислал ещё одну версию выражения идеи, которая представлена на диаграмме №16: а) 1. ♖a5 ♜h5 2. ♔a7 ♜:a5#, б) 1. ♜d8 ♜h8 2. ♔b8 ♜:d8# – с правильными эхо-матами. Здесь краснодарский автор у белых использовал ладью, а для построения других матовых картин привлёк чёрного коня, который блокирует ещё одно поле для чёрного короля. Этот же конь определяет поля, с которых объявляется мат, что позволило автору решить проблему выбора маршрутов белой ладьи.

Хотелось бы на примере №16 обратить внимание читателей на такой момент. В титульном близнеце ход 1. ♖a5 – фактически пешечный, что подтверждает простая замена ладьи чёрной пешкой. При этом высвободившаяся ладья легко заменяет ферзя. Налицо нарушение экономичности. Но при такой замене фигур разрушается замысел – активные жертвы тяжёлых чёрных фигур, поскольку к таковым пешка явно не относится.

Чтобы не возникало таких ситуаций, лучше применять маленькие хитрости, например, поворот доски. Понятно, что автор пытался замаскировать решения возможностью белой рокировки, но она всё равно нелегальна (последними ходили белые, т.е. король или ладья двигались).

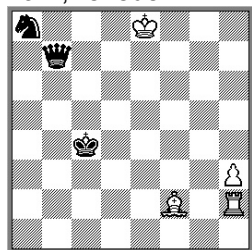
Чтобы снять все вопросы по экономичности, можно вернуться к «старому» расположению фигур, т.е. развернуть доску обратно на 180 градусов, а на g2, опять-таки, поставить пешку.

В последнем задании (диаграмма №17) имеются такие решения: 1. ♔b3 ♜h1 2. ♔a2 ♔d4 3. ♜b3 ♖a1# и 1. ♔d5 ♔d4 2. ♔e6 ♜f2 2. ♜d5 ♜f6# – с правильными матами. Чёрный король идёт по одной линии в противоположные стороны, а чёрный ферзь блокирует поля, через которые проследовал монарх. Чёрные пешки здесь – технические, поэтому потенциал превращения задачи в миниатюру имелся. Читателям предлагалось выполнить идею в форме мини, постаравшись сохранить основную идею – движение чёрного короля в противоположные стороны с последующим блокированием полей, через которые прошёл монарх.

На это задание прислано много различных версий, причём и здесь наши читатели не раз выходили на близкие, а то и на одинаковые, позиции.

### №18. В.Клипачёв

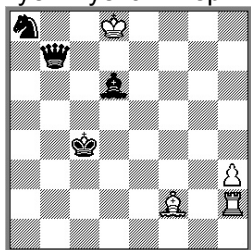
по А. Benedek



Н#3 2.1... 4+3

### №19. В.Клипачёв

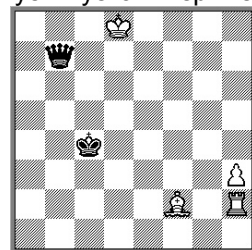
публикуется впервые



Н#3 3.1... 4+4

### №20. В.Клипачёв

публикуется впервые



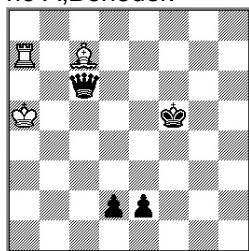
Н#3 2.1... 4+2

Автор №18 постарался максимально сохранить позицию задания. В этой версии оба решения полностью сохранены, на доске – 7 фигур (правда, во втором решении мат неправильный). При беглом анализе с помощью компьютера выясняется, что не понятно назначение чёрного коня (его можно просто снять), а также, почему на h3 – белая пешка, ведь достаточно и чёрной. Но, посмотрев на две следующие задачи (диаграммы №19 и №20), можно увидеть, что наличие на доске именно этих фигур не случайно: позиция №18 является промежуточной, связующим звеном в творческом поиске.

В задаче №19 В.Клипачёв добавил третье решение: 1.♔b5 ♖g2 2.♔a6 ♖g7 3.♚b5 ♖a7# – тоже с блокированием чёрным ферзём поля, через которое проследовал чёрный король, с правильным матом, образующим с матом первого решения эхо. Но на доске – 8 фигур, а мат с поля f6 из-за чёрного слона всё равно неправильный. Нужно отметить, что автор попытался оставить и в третьей фазе чёрного ферзя как тематическую фигуру. Блокирование полей во всех решениях именно чёрным ферзём, безусловно, цементирует, объединяет содержание всех фаз. Такое исполнение предпочтительнее, но и сложнее в реализации. Если в помощь ферзю придать другую чёрную фигуру, то выполнение задания упрощается. Например, в №19 можно чёрного слона переставить на h1, а чёрного коня снять с доски. Теперь слон в решении 1.♔d5 ♗d4 2.♔e6 ♜f2 2.♗d5 ♜f6# блокирует поле d5 вместо ферзя, зато все маты стали правильными, а задача – миниатюрой.

Последней В.Клипачёв представляет композицию №20, полученную из предыдущих после маленького стриптиза. В этой шестифигурной версии остались первое и третье решения: 1.♔b3 ♜h1 2.♔a2 ♗d4 3.♚b3 ♖a1#, 1.♔b5 ♖g2 2.♔a6 ♖g7 3.♚b5 ♖a7#. Два правильных эхо-мата, но белая техническая пешка, к сожалению, никуда не делась.

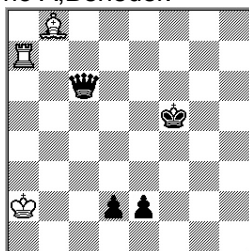
**№21. В.Иванов,  
В.Матэуш**  
по А, Benedek



H#3 2.1... 3+4

**№22. В.Аберман,  
В.Иванов**

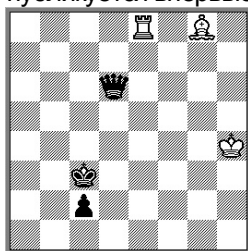
по А, Benedek



H#3 2.1... 3+4

**№23. И.Антипин**

публикуется впервые



H#3 2.1... 3+3

Теперь рассмотрим позиции, в которых белый король взял на себя функцию чёрной пешки h3 (перекрывает вертикаль "h"), а вторая чёрная пешка вместо белого короля блокирует поле d7 (поля и вертикаль указаны по позиции задания).

Позицию №21 прислал В.Иванов. Позднее её зеркальное отображение

поступило и от В.Матзуша. Два решения из задания полностью сохранены: 1. ♖e4 ♙e5 2. ♗d3 ♜c7 3. ♞e4 ♞c3#, 1. ♗g6 ♞a8 2. ♗h7 ♙e5 3. ♞g6 ♞h8#. На доске – семь фигур и правильные маты (матовая картина первого решения несколько отличается, но это не принципиально).

Чуть позднее В.Иванов прислал вариацию №22: белый слон переставлен на поле b8, а белый король – на a2. Короля, в принципе, можно было не трогать – решения сохраняются. Но позиция становится лучше: фигуры по доске распределяются равномернее.

Вот что написал Валерий Алексеевич о своей версии:

«Есть предложение переставить слона на поле "b8". Игра будет и сложнее, и интереснее. Особенно 1...♞a8!

**а) по форме:**

- 1.Миниатюра;
- 2.Убрана лишняя чёрная ладья;
- 3.Чёрные пешки уже не являются техническими, а их расположение на предпоследней горизонтали затрудняет решение, т.к. попытки превращения не приводят к успеху, что выглядит немного парадоксально в трёхходовом жанре;
- 4.Белая ладья освобождена из «заточения» и по вертикали «а», и по 7-й горизонтали.

**б) по содержанию:**

**1-е решение:**

- 1.Засада ладьи за ферзём;
- 2.Освобождение вертикали "с" фёрзём;
- 3.Добавился антикритический ход слона.

**2-е решение:**

- 1.Добавилась засада ладьи за слоном;
- 2.Освобождение 8-й горизонтали слоном;
- 3.Добавилась игра слоновой косвенной батареи.

Задача стала более гармоничной, углублено содержание».



Практически эту же позицию прислал и В.Аберман, поэтому над диаграммой – две фамилии. У американского проблемиста доска повернута на 90 градусов по часовой стрелке, а белый король расположился в углу доски (в №22 был бы на поле a1).

Краснодарец И.Антипов попробовал кардинально избавиться от чёрного материала и ... сдвинул все фигуры. В результате на доске (диаграмма №23) всего шесть фигур: 1. ♖b4 ♙c4 (♞e6?) 2. ♖a5 ♞e6 3. ♞b4 ♞a6#, 1. ♗d2 ♞f8 (♙c4?) 2. ♗e1 ♙c4 3. ♞d2 ♞f1#. Чуть-чуть не получилась малютка – всё-таки пришлось поставить техническую пешку против побочных решений. Тем не менее, №23 – самый экономичный ответ с полным сохранением идейного содержания задания, да ещё маты стали эхо. Существенные улучшения (минус две фигуры, эхо-маты) позволяют рассматривать это произведение как оригинальное.

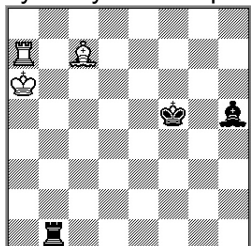
Ещё одну шестифигурную позицию предложил В.Иванов. В его аристократе №24 реализованы такие решения: 1. ♗g4 ♞b7 2. ♗h3 ♞b2 3. ♙g4 ♞h2#,



1.♔g6 ♖a8 2.♔h7 ♕e5 3.♕g6 ♜h8#. Эта задача по содержанию очень похожа на №20 – лишь вместо чёрного ферзя используется чёрный слон. В №24 также эхо-маты, но чёрный король ходит не вдоль одной линии, а техническая чёрная ладья не позволила задаче стать малюткой.

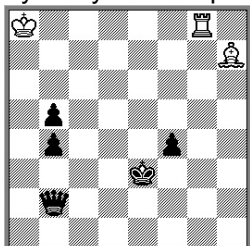
Целый ряд авторов решил добавить третью фазу, для чего волей-неволей с тематической линии придётся сойти. Задачи №20 и №24 как раз и «прошупывают» это направление поиска, а №19 является его результатом (хотя и восьмифигурным).

**№24. В. Иванов**  
публикуется впервые



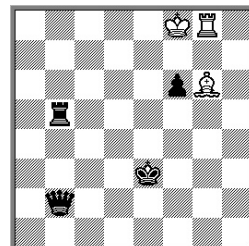
H#3 2.1... 3+3

**№25. В.Аберман**  
публикуется впервые



H#3 3.1... 3+5

**№26.**



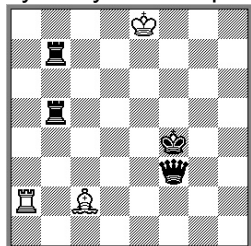
H#3 см текст 3+4

В.Аберман поработал над своей №22. В результате получилась трёхфазная задача. Она приведена на диаграмме №25. Здесь автор дополнил содержание задания третьим решением: 1.♔d4 ♕e4 2.♔c5 ♜g6 3.♞d4 ♜c6#, 1.♔f2 ♜h8 2.♔g1 ♕e4 3.♞f2 ♜h1#, 1.♔d2 ♜g3 2.♔c1 ♜b3 3.♞d2 ♜b1#. В последних двух решениях – эхо-маты. Отметим, что чёрный ферзь участвует во всех решениях. Содержание этой версии отличается от №19 лишь маршрутом белой ладьи в третьем решении, что, разумеется, несущественно. Зато в №25 нет технической белой пешки, а все маты – правильные, но фигур на доске всё равно восемь. К сожалению, чёрная пешка f4 необходима, чтобы исключить побочные решения. Наш американский коллега и сам понимает, что формат миниатюры не достигнут, но предпочитает форму Неймана и не любит работать с близнецами, поэтому автор остановился на этой позиции.

Форма близнецов проигрывает форме Неймана, но зато так нередко можно сэкономить материал. И если это позволяет преодолеть фигурный барьер миниатюры, то такая цена становится вполне оправданной. В позиции №26 идея В.Абермана и В.Клипачёва представлена при семи фигурах: а) 1.♔f2 ♜h8 2.♔g1 ♕e4 3.♞f2 ♜h1#, б) ♜→b4 1.♔d4 ♕e4 2.♔c5 ♜g6 3.♞d4 ♜c6#, в) ♞→h7 1.♔d2 ♜g7 2.♔c1 ♜b7 3.♞d2 ♜b1#.

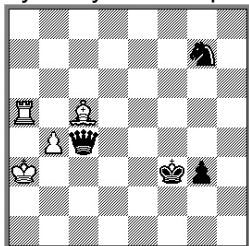
Новгородский проблемист на третье задание представил ещё одну свою миниатюру. Его аристократ №27 дополняет первоисточник третьим решением с правильным матом: 1.♔g3 ♖a1 2.♔h2 ♕e4 3.♞g3 ♜h1#, 1.♔e5 ♕e4 2.♔d6 ♜c2 3.♞e5 ♜c6#, 1.♔g5 ♖a7 2.♔h6 ♜:b7 3.♞g5 ♜h7#. В первом и третьем решениях – эхо-маты.

**№27. В. Матэуш**  
публикуется впервые



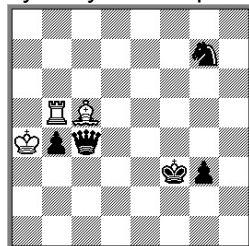
Н#3 3.1... 3+4

**№28. И. Антипин**  
публикуется впервые



Н#3 3.1... 4+4

**№29. И. Антипин**  
публикуется впервые



Н#3 3.1... 3+5

В. Матэуш – единственный, кто представил миниатюру с тремя решениями, правда, в этой композиции на третьем ходу блокируют поля, через которые проследовал чёрный король, разные фигуры.

Тот же приём – разные блокирующие фигуры – использовал в своих трёхфазных задачах И. Антипин. Две его версии завершают подборку задач-ответов к третьему заданию. В первой из них (диаграмма №28) автор реализовал такие решения: 1. ♖e2 ♙e3 2. ♗d1 ♞c5 3. ♚e2 ♞c1#, 1. ♗g4 ♞a6 2. ♗h5 ♙e3 3. ♚g4 ♞h6#, 1. ♗g2 ♗b2 2. ♗h1 ♞a3 3. g2 ♞h3#. В первых двух решениях – эхо-маты.

№29 отличается третьим решением, убрана техническая белая пешка: 1. ♖e2 ♙e3 2. ♗d1 ♞c5 3. ♚e2 ♞c1#, 1. ♗g4 ♞b6 2. ♗h5 ♙e3 3. ♚g4 ♞:b4 2. ♗h1 ♞:c4 3. g2 ♞h4#. В первых двух решениях – эхо-маты. Отметим, что в последних решениях обеих задач композитор использовал новый тип правильного мата.

Сразу три проблемиста прислали на последнее задание свои восьмифигурные произведения, но их нельзя отнести к полновесным ответам. Тем не менее, все четыре задачи имеют по три решения. Авторы добились расширения содержания при том же количестве фигур, а это, безусловно, положительный результат.

И последнее. В целом ряде задач чёрный король движется по трём направлениям. Напрашивается нарастить и четвёртое, недостающее до «звёздочки», решение. Но возможности не всегда совпадают с нашими желаниями. Хотя, как знать, может, и такой замысел кто-нибудь сумеет реализовать, пусть и при восьми фигурах.

Пришло время познакомиться с новыми заданиями. Достаточно удачная подборка задач-двухходовок навела на свежую идею. Точнее, новая она для рубрики, а вот задание – вполне знакомое: посмотрите на диаграмму №30. Те же тематические фигуры: чёрный король и два белых коня на диагональных полях. Дежавю? Нет, это – чисто внешнее сходство: у позиции – другое задание!

Формальным заданием послужит приятная гравюра В. Столярова (диаграмма №30). 1. ♙c6! a4 2. ♗e6+ (угроза) ♗a6 3. ♗c7#, 1... ♗:a7 2. ♗d7+ ♗a6 3. ♗b8#,

1...♔c7 2.♘a6+ ♔d8 3.♙h4#, 2...♔d6 ♙c5# – с тройкой правильных матов.

Превратить в миниатюру №30 совсем просто: вместо чёрных пешек поставить белую на поле b4. Но ущерб при этом существенен: угроза превращается в виртуальную, а мат 3.♔c5# перестаёт быть правильным.

Итак, новое-старое задание: использовать то же взаиморасположение чёрного короля и белых коней, но уже в жанре трёхходовых задач. Наши композиторы, надеемся, не подведут и на этот раз.

### №30. В. Столяров

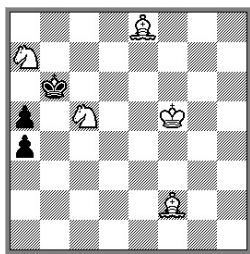
«Šachové umění», 1986

### №31. A. Benedek

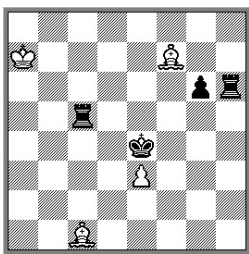
«Schach», 2006

### №32. H. Henning

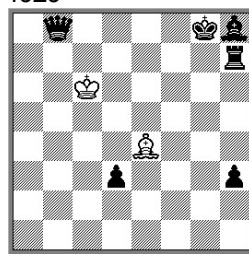
«Magyar Sakkvilág», 1929



#3 5+3



H#3 2.1... 4+4



H#4 2+6

Второе задание представлено на диаграмме №31. У этой кооперативной трёхходовки имеются такие решения: 1.♞ch5 ♙a3 2.♔f5 ♙e6+ 3.♔g5 ♙e7#, 1.♔e5 e4 2.♔d6 ♙f4 3.♔c6 ♙e8#. Игра заканчивается двумя правильными, но разнотипными матами. Бросается в глаза пара чёрных фигур, не принимающих участие во втором решении. Вот от них и надо будет избавиться. Чтобы задание не было совсем простым, конкретизируем его. Итак, нужно взять за основу матовую картину второго решения и составить миниатюру с не менее чем двумя фазами с такими правильными матами. Белый матери- ал должен быть именно этим: два слона и пешка.

В позиции последнего задания, представленного на диаграмме №32, также восемь фигур. Именно столько потребовалось автору для воплощения идеи: 1.♙a1! ♔d5 2.♞b2 ♔e6 3.♞h8 ♙d5 4.♙g7 ♔e7#. Красивый манёвр чёрных фигур: максимальный ход слона из угла в угол для пропуска по большой диагонали своего ферзя, который двигается по этой же линии в противоположную сторону. Завершает перестроение ход этого же слона по тематической линии в обратную сторону.

Снова тема сдвоения (см третье задание десятого выпуска), но здесь чёрный слон не только освобождает линию для своего ферзя, но и сам после этого возвращается по этой линии. Чёрный ферзь не может сам заблокировать поле g7, потому что будет препятствовать объявлению мата.

В позиции №32 обе чёрные пешки – технические. Они перекрывают диагональ b1-h7 и вертикаль “h” для чёрного ферзя, который через эти линии смог бы заблокировать поле h7. Вот в них и заключается потенциал. Задание совсем не сложное. Главное – понять, как именно можно ограничить чёрного ферзя в его больших возможностях.

Пожелаем нашим читателям хороших результатов в работе с новыми заданиями. Как знать, может, и среди этих задач окажутся призёры конкурсов «СШН». Удачных находок и новых успехов!

Задачи, пожелания, мнения и прочее присылайте по адресу: **195269, Санкт-Петербург, К-269, а/я №-1**, или по e-mail: [kuk.spb@mail.ru](mailto:kuk.spb@mail.ru), **Билыку Сергею Анатольевичу**.

