

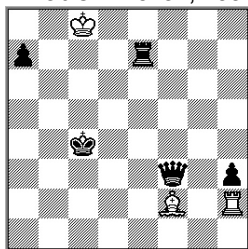


"ВОСЕМЬ. ИЛИ МЕНЬШЕ?"

Выпуск №14

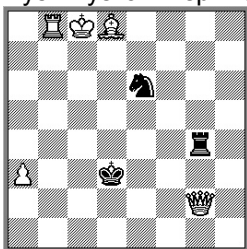
Сегодня есть сразу два приятных повода вернуться к прежним заданиям. В 13-м выпуске рубрики мы разбирали ответы, в том числе и на восьмифигурное задание, представленное на диаграмме №1. В решениях этой композиции (1. ♖b3 ♖h1 2. ♔a2 ♙d4 3. ♗b3 ♖a1# и 1. ♔d5 ♙d4 2. ♔e6 ♖f2 2. ♗d5 ♖f6#) была заложена идея блокирования поля, через которое проследовал чёрный король, движущийся в фазах по разным линиям. Завершался обзор присланных на задание ответов такими словами: «Имея в наличии произведения с движением чёрного короля по трём направлениям, обязательно производится желание нарастить и четвёртое, недостающее до звёздочки. Но возможности не всегда совпадают с нашими желаниями. Хотя, как знать, может, и такой замысел возможно реализовать, пусть и при восьми фигурах».

№1. А. Benedek
«Problem-Echo», 1996



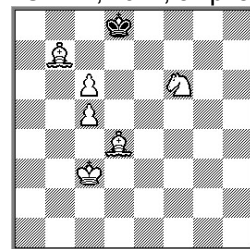
Н#3 2.1... 3+5

№2. И. Антипин
публикуется впервые



Н#3 см текст 4+4

№3. В. Иванов
«СШН», 2014, 5 приз



#5 6+1

Так вот, свершилось! Краснодарец И.Антипин покорил эту вершину! В его №2 представлена звёздочка чёрного короля: а) 1. ♖c4 ♖a8 2. ♔b5 ♙d7 3. ♖c4 ♖a5#; б) ♠→f4, 1. ♖e4 ♖b6 2. ♔f5 ♖:e6 3. ♗f4 ♖f6#; в) ♙→a7, 1. ♖e2 ♖b4 2. ♔f1 ♖:g4 3. ♗e2 ♖g1#; г) ♠→c5, 1. ♖c2 ♖a8 2. ♔b1 ♙f6 3. ♖c2 ♖a1#.

Эта задача частично вобрала в себя содержание представленных в 13-м выпуске произведений, но есть и новое. Первые два мата – совершенно другие. Автору удалось сделать все матовые финалы правильными, причём, два из них – не на краю доски. Bravo, Иван Иванович!

Продолжает подрубрику «Возвращаясь к напечатанному» задача №3, которую смело можно отнести и к подрубрике «Наши лауреаты». Эта композиция увидела свет в 11-м выпуске нашей рубрики, и судья годового конкурса «СШН-2014» С.Абраменко отметил задачу нашего карельского коллеги 5-м призом! Напомним содержание этой пятиходовки, составленной

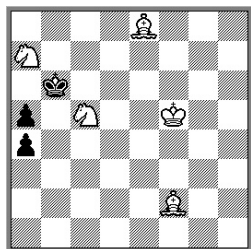
в результате работы над восьмифигурной задачей М.Хавеля: 1. ♔a8? ♘c8 2. ♙e5 ♘d8 3. ♙d6 ♘c8 4. ♙b7+ ♘d8 5. c7# (1... ♗e7 2. c7 ♗f7(♗f8) 3. c8♙(+) ♗g6 (♗g7, ♗f7) 4. ♙g8+ ♘h6 5. ♙e3#, 4... ♗f5 5. ♙g4#, 4... ♗e7 5. ♙e8#), но 1... ♘c7!

1. ♘g8! ♘e8 2. c7 ♗f7 3. c8♙ ♗g6 4. ♙f3 ♘h7 5. ♙e4#, 4... ♗f7 5. ♙h5#, 1... ♘c7 2. ♙f6 ♘b8 3. ♘e7 ♗a7(♘c7) 4. ♘c8(+) ♘b8 5. ♙e5#. Комментарий судьи: «Размах игры чёрного короля впечатляет, взаимодействие белых фигур тоже. С задачей не выпустить чёрного монарха белые справляются успешно и, главное, слаженно, объявив правильные маты. Отлично!»

Присоединимся и поздравим Валерия Алексеевича с высоким местом, полученным его произведением! Всегда приятно, когда творчество авторов рубрики выходит за её рамки, когда произведения, первый раз увидевшие свет в рубрике, добиваются значимого спортивного результата!

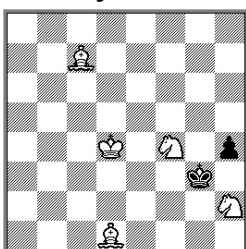
Теперь перейдём к домашним заданиям. В прошлый раз мы порадовались, что наши читатели прислали целых 26 композиций на задания 12-го выпуска. Но рекорд продержался недолго – ровно до следующего выпуска рубрики. В сегодняшнем обзоре представлено 28 произведений, а прислано ещё больше: не все композиции вошли в выпуск, да и отправленные порознь неожиданными соавторами позиции посчитаны за одну.

№4. В.Столяров
«Šachové umění», 1986



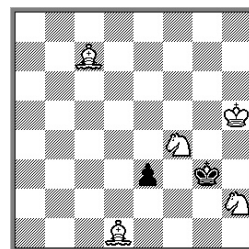
#3 5+3

№5. В.Аберман,
В.Матэуш



#3 5+2

№6.



#3 5+2

Первым заданием была предложена трёхходовка, представленная на диаграмме №4: 1. ♙c6! a3 2. ♘e6+ (угроза) ♗a6 3. ♘c7#; 1... ♗a7 2. ♘d7+ ♗a6 3. ♘b8#; 1... ♘c7 2. ♘a6+ ♘d8 3. ♙h4#, 2... ♘d6 ♙c5# – с тройкой правильных матов. Необычность задания была в том, что такое взаиморасположение белых коней и чёрного короля мы уже использовали, но в двухходовом жанре. В качестве своеобразного эксперимента нашим читателям было предложено продолжить работу с такой схемой, увеличив длину игры на один ход.

Первым на это задание откликнулся В.Аберман. Поскольку чёрная пешка a4 в задании выполняет лишь функцию подпорки, чтобы ♜a5 своим ходом не разблокировала поле для чёрного короля, а в самом решении участия не принимает, то напрашивается попробовать избавиться именно от неё, максимально сохранив содержание задачи №4. Вот наш американский коллега

и подумал, что надо попробовать пустить пешки в другую сторону, и повернул доску на 180 градусов, получив позицию №5. Позднее такую же позицию (в зеркальном отражении) прислал В.Матэуш из Новгородской области, поэтому над диаграммой – две фамилии.

Внеся минимальные изменения (убрана «лишняя» чёрная пешка и чуть сдвинут белый король), наши авторы получили миниатюру, но с несколько другим содержанием. Решает аналогичное 1. ♖f3! ~ 2. ♗d3+ ♘h3 3. ♗f2#, но угроза стала виртуальной. Два варианта сохранились: 1... ♘f2 2. ♗h3+ ♘e1 3. ♗a5# (mm – правильный мат), 1... ♘:h2 2. ♗e2+ ♘h3 3. ♗g1# (mm), а ход пешки дал новую игру, правда, с повтором второго хода белых: 1... h3 2. ♗e2++ ♘f2 3. ♗g3# (mm), 2... ♘h4 3. ♗d8# – два новых мата, один из которых – правильный. Имеется и попытка: 1. ♘e3? 2. h3 2. ♗f1+ ♘h4 3. ♗d8#, но 1... ♘:h2! – с переменной игры на 1... h3.

Ещё одну вариацию можно получить, если обратить внимание на такой момент: в позиции №5 белый король контролирует поле e3, а чёрная пешка блокирует поле h3. Если поменять местами функции этих фигур (вернее, переставить эти фигуры, нагрузив «чужой» функцией), то получим позицию №6. В ней решает также 1. ♖f3, но грозит теперь 2. ♗e2++ ♘f2 3. ♗g3# (mm), 2... ♘h3 3. ♗g1# – угроза полувиртуальна, потому что в таком виде не реализуется: нет не значимых ходов. Только вторая часть угрозы проходит на 1... ♘:h2: 2. ♗e2+ ♘h3 3. ♗g1#. Зато угроза из №4 теперь реализуется как вариант: 1... e2 2. ♗d3+ ♘h3 3. ♗f2#. Последний вариант 1... ♘f2 2. ♗h3+ ♘e1 3. ♗a5# (mm) аналогичен соответствующему из №4.

В №6 можно выделить ещё две фазы: 1. ♗d3+? ♘h3 2. ♖f3 e2 3. ♗f2# с чередованием вступительного и второго хода белых из решения по Салазару, но 1... ♘g2!; 1. ♗h3+? ♘g2 2. ♗e2 ♘:h3 3. ♖f1#, 2... ♘h1 3. ♖f3# – с новой игрой, но 1... ♘:h3! В попытках функции ходов чёрных чередуются: опровержение и ход, открывающий вариант. Конечно, вступления с шахами не отнести к хорошим, а опровержение 1... ♘:h3 вообще ужасно, но некоторая система в этих фазах прослеживается.

К сожалению, только один правильный мат сохранился в №6, что, по большому счёту, и ставит крест на этой позиции. Но здесь показательно использован применяемый при составлении приём: передача функции одной фигуры другой фигуре, причём даже другого цвета.

Но вернёмся к задаче №5. Как уже не раз писалось, проверка нашими авторами своих задач на предшественников – неоднозначный момент. С одной стороны, всё правильно: оригинальность нужно проверять. Но с другой стороны, для нашей рубрики это не обязательно, даже вредно. Вот и сейчас, соавторы вышли на позицию, в которой один из трёх правильных матов заменён другим – вполне достаточно, чтобы признать композицию оригинальной. Но американский композитор нашёл задачу В.Миронова («Мат», 1985), отличающуюся от №5 лишь перестановкой ♗d1 на поле g2, что определяет то же вступление 1. ♖f3 (но с поля g2), и, разумеется, с полным повтором решения. Наличие попытки 1... ♘e3? В №5 уже недостаточно для оригинальности. Как образно выразился Виктор, «свято место пусто не быва-

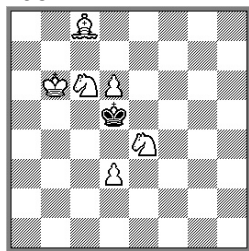
ет». Вот таким оказался финал у нашей маленькой истории.

Но финал одной истории, к счастью, не всегда означает окончание всему. Главное, чтобы такой поворот событий не остановил, а наоборот, стимулировал продолжение творческого процесса. Шаг за шагом, от позиции к позиции продвигаясь по творческому пути к цели, пока не будет достигнут приемлемый результат. Такая целеустремлённость вызывает всяческую похвалу.

Нужно отметить, что одним из направлений в творчестве служит переработка уже составленных композиций (собственно, чем мы в рубрике и занимаемся). Если получается улучшить позицию с минимальными изменениями в содержании, это хорошо. Ну а уж существенно усилить содержание – вдвойне ценно: и улучшение уже имеющейся позиции (для шахматной композиции в целом), и возможность получения произведения, претендующего на оригинальность (важно как для самого автора, так и для всей ШК).

№7. J.-C. Krumm

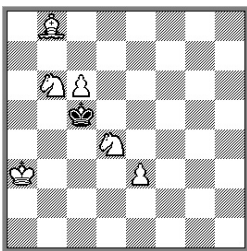
«Deutsche Schachzeitung»,
1981



#3 6+1

№8. В.Аберман

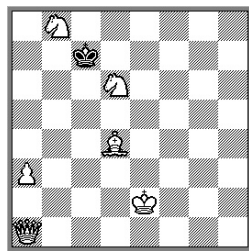
по J.-C. Krumm



#3 6+1

№9. В.Аберман

публикуется впервые



#3 6+1

Проверяя интернет-базу на задачи с искомым взаиморасположением фигур, американский композитор вышел в том числе и на №7, в которой фактически всего один вариант: **1.d7!** ~ 2.d8♖(♘)#, но угроза виртуальна; 1... ♗e6 2.d8♘++ ♗d5 3. ♘e6#. После несложных перестроений В.Аберман предлагает задачу №8, в которой короткий (и не реализуемый) вариант с превращением в ферзя уже представлен в полномесном виде: **1.c7!** (zz) ♗:b6 2.c8♖ ♗a5 3. ♘c7# – правильный, 1... ♗d6 2.c8♘++ ♗c5 3. ♘d6#.

Здесь мы видим как раз пример несложного, но заметного улучшения содержания при очень близкой позиции: вместо одного варианта получили два, да ещё с различными превращениями белой пешки, плюс добавился правильный мат.

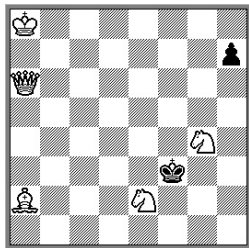
После скоротечной промежуточной разминки с №7 В.Аберман вышел на позицию №9, в которой нужное взаиморасположение белых коней и чёрного короля сопровождается звёздочкой чёрного монарха: 1. ♖h1? 2. ♗:d6 2. ♖b7 ♗e6 3. ♖d7# mm, но 1... ♗d8! Решает **1. ♘h8!** (zz), 1... ♗:d6 2. ♖e5# mm; 1... ♗b6 2. ♖g7 ♗c5 3. ♖d4#, 2... ♗a5 3. ♖a7#; 1... ♗d8 2. ♖c3 ♗e7 3. ♖f6#; 1... ♗:b8 2. ♖g7 ♗a8 3. ♖b7#. Автор приводит такой комментарий: «Блестя-

щий первый ход с бристольской темой и отдачей поля; тихие вторые ходы и эхо-игра в основных вариантах; звёздочка короля».

Но в №9 есть короткий вариант, что снижает качество задачи. И снова чувство неудовлетворённости заставляет настойчивого композитора продолжить поиск.

№10. А. Corrias

«Nuova Rivista degli Scacchi», 1892

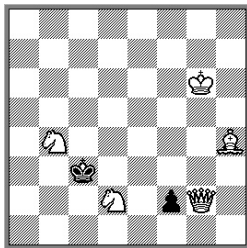


#3

5+2

№11. М. Рейтман

«Проблемист Прибужья», 1990

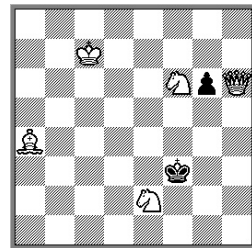


#3

5+2

№12. В. Аберман

публикуется впервые



#3

5+2

Как информацию к размышлению заокеанский автор воспринимает две похожие задачи №10 и №11. В №10 к цели ведёт длинный ход **1. ♖h6!** – zz, с пассивной жертвой коня на предоставляемом поле, но с блокированием единственной чёрной пешки. Чёрный король ходит по звёздочке: 1... ♔:g4 2. ♜f4+ ♔h3 3. ♜g3#, 2... ♔h5 3. ♜f7#, 1... ♔g2 2. ♜h1+! ♔:h1 3. ♜d5# (mm); 1... ♔:e2 2. ♜e3+ ♔f1 3. ♜f2#, 2... ♔d1 3. ♜b3# – эхо к первому варианту; 1... ♔e4 2. ♜d4 ♔:d4(♔d3) 3. ♜e3# – ещё один вариант с жертвой белой фигуры, но проходит и 2. ♜e5 ♔:e5(♔g5) 3. ♜f4# – дуаль. Забавно, в дуальных разветвлениях игра тоже образует эхо. Но дуаль на втором ходу в идейном варианте ставит крест на задаче XIX века – она дефектна.

Почти столетие спустя появилась №11: **1. ♜f1!** (zz) ♔:d2 2. ♜d3+, 1... ♔b2 2. ♜a1+, 1... ♔:b4 2. ♜c4+ – три варианта сохранились, а дуальный вариант из №10 М. Рейтман в своей задаче заменил на 1... ♔d4 2. ♜c4+ ♔e3 3. ♜g5#, 2... ♔e5 3. ♜g3# – в новом варианте в разветвлениях – практически эхо-игра (правда, второй ход белых повторился). Но первый ход сохранил недостаток задачи №10 – блокирование чёрной пешки, которая (в отличие от №10) ещё и готова немедленно превратиться. Это учёл Л. Грольман, который в 2006 году в журнале «Кудесник» опубликовал задачу, заменив в ней вступление на 1. ♜d3-b4, добавив на первом ходу активную жертву белого коня и предоставление двух свободных полей вместо одного.

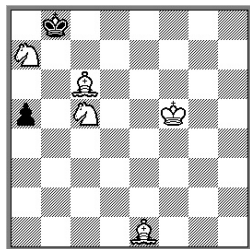
В. Аберман внёс свой вклад и продолжил этот ряд задач. Так появилась позиция, представленная на диаграмме №12. Простым поворотом доски был получен дополнительный вариант: **1. ♜g4!** – zz (тоже с активной жертвой белого коня и предоставлением двух свободных полей вместо одного), 1... g5 2. ♜h1+ ♔:e2 3. ♜d1# (mm), 2... ♔g4 3. ♜d7#. Добавилась приятная геометрия белого ферзя, две новые матовые картины (одна – правильная)

после пассивных жертв обоих белых коней. Ещё один существенный момент – чёрная пешка перестала быть технической: она своим ходом создала вариант, в котором использовано блокирование ею поля g5, а в разветвлении варианта 1...♔:g4 2.♖f4+ ♔h5 3.♗g3# сменился мат, в котором тоже использовано блокирование поля пешкой (на этот раз g6).

«Получилась удивительно гармоничная задача с активной игрой всех четырёх белых фигур» – так автор написал о №12. Правда, не обошлось и без потерь: в варианте 1...♔:e2 2.♖e3+ пропало разветвление 2...♔d1, которое в задачах-предшественницах давало второе эхо. Да и повтор второго хода, хоть и в дополнительном варианте, вроде бы тоже к достоинствам не отнесёшь. Можно было бы сказать, что добавление дополнительного для данной идейности (звёздочка чёрного короля) варианта, да ещё с потерей части эхо-игры, не так уж и важно (особенно по сравнению с задачей Л.Грольмана), если бы не одно но. Второй повтор второго хода белых (такая вот тавтология) оказался не в ущерб, а совсем наоборот! Получилась аля перемена 2x2 по Рухлису (повтор не менее двух матов на другие защиты чёрных)! Два хода белых ♖e3 и ♖h1 проходят на 1...♔:e2 и 1...♔g2. Эти же ходы в других вариантах проходят на новые защиты чёрных: 1...♔e4 и 1...g5. Конечно, для выполнения темы Рухлиса необходима вторая фаза, но в трёхходовых задачах двухходовые темы нередко реализуются с учётом «лишнего» хода, когда варианты выступают аналогами фаз в двухходовой задаче. Перемена 2x2 – уже некоторая система, а не простое повторение вторых ходов. Как сказал И.Антипин в 12-м выпуске рубрики: «Повтор повтору – рознь. Имеются темы с повторами». Даже добавлять ничего не надо: чётко и кратко.

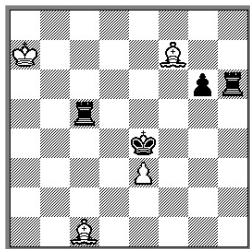
Вот какой длинным и тернистым оказался путь, который мы прошли вместе с В.Аберманом в его творческом поиске. Но путешествие оказалось очень интересным: с остановками, «прогулками по окрестностям» и удачными находками – как награда за верность преследованию темы! Спасибо, Виктор! В который уже раз наш коллега радуется нас своими произведениями!

№13. В.Матэуш
по В.Столярову



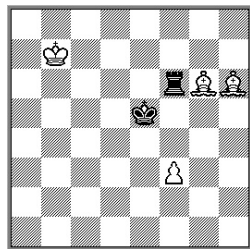
#3 5+2

№14. А.Бенедек
«Schach», 2006



H#3 2.1... 4+4

№15. В.Аберман
публикуется впервые



H#3 2.1... 4+2

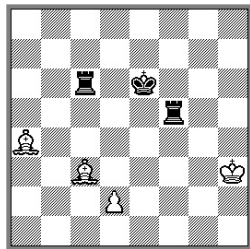
Только ещё один композитор откликнулся на трёхходовое задание. Помимо совпавшей с позицией В.Абермана, В.Матэуш прислал задачу, пред-

ставленную на диаграмме №13. В отличие от соавтора по №5, Василий Григорьевич и во второй своей задаче не стал далеко уходить от задания. В №13 автор отклонился от требования к взаиморасположению белых коней и чёрного короля, переместив его на другое поле. Это позволило снять техническую ♗a4 , поскольку ход второй пешки на это поле перестал быть значимым. Такой «нетематический» подход позволил сохранить тройку правильных матов: 1. ♕f2! ♜c7 2. ♘a6+ (угроза) ♞d8 3. ♙h5\# (mm), 2... ♞d6 3. ♙c5\# (mm); 1... ♞:a7 2. ♞d7+ ♞a6 3. ♘b8\# (mm). Здесь мы прибегли к маленькой хитрости, которую нередко используют составители: замаскировали короткую угрозу 2. ♘a6\# , воспользовавшись тем, что этот же ход белых используется в полном варианте. В позиции есть ещё две попытки: 1. ♞d7+? ♞:a7 2. ♕f2+ (с чередованием первых и вторых ходов белых из решения), но 1... ♞c7! и 1. ♘b5? a4 2. ♙b7 a3 3. ♙g3\# , но 1... ♞c8! Но к основному содержанию – тройке правильных матов – добавка не очень существенная. Потеряна и угроза из №4, но в ней не было тематических правильных матов. Взаиморасположение чёрного короля и белых коней было важно в нашей рубрике. Для самой же задачи-задания это второстепенно. Главное, что формат миниатюры достигнут, основное содержание сохранено.

Второе задание представлено на диаграмме №14. У этой кооперативной трёхходовки имеются такие решения: 1. ♞ch5 ♙a3 2. ♞f5 ♙e6+ 3. ♞g5 ♙e7\# , 1. ♞e5 e4 2. ♞d6 ♙f4 3. ♞c6 ♙e8\# . Игра заканчивается двумя правильными, но разнотипными матами. Нашим читателям было предложено взять за основу матовую картину второго решения и составить миниатюру с не менее чем двумя фазами с такими правильными матами. Предлагалось сохранить и белый материал: два слона и пешка.

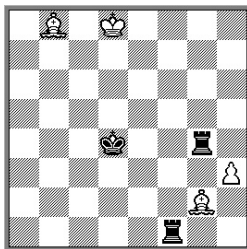
Поскольку для реализации этой идеи достаточно шесть фигур, то не было никаких сомнений, что задание будет выполнено. Первым ответ прислал В.Аберман. В его №15 реализованы такие решения: 1. ♞d6 ♙f5 2. ♞d5 f4+ 3. ♞d6 ♙f8\# , 1. ♞f4 ♞b6 2. ♞d4 ♙f4+ ♞d5 ♙f7\# – два идеальных эхохамелеонных мата. Эта задача, к сожалению, оказалась единственной, в которой требуемая идея реализована точно. Зато сделано это в отличной форме. Поздравим Виктора с очередным творческим успехом!

№16. В.Клипачёв публикуется впервые



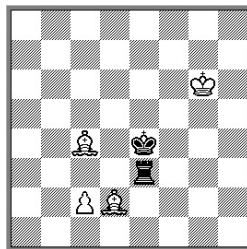
H#3 2.1... 4+3

№17.



H#3 2.1... 4+3

№18.



H#2,5 2.1... 4+2

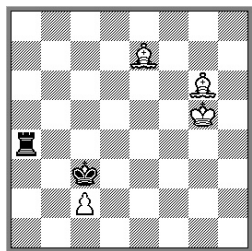
Только ещё в одной задаче оказалась заданная матовая картина. Эту композицию прислал В.Клипачёв из Краснодарского края (диаграмма №16). Здесь в решении 1. ♖d5 d4 2. ♖e4 ♜:c6+ 3. ♖f4 3. ♜d2# мы видим знакомый финал. Во втором решении 1. ♜g5 ♜e5 2. ♖f5 d4 3. ♜e6 ♜c2# мат уже несколько другой, с использованием выключения ладьи. Оба мата – идеальные. Обратим также внимание на использованный автором приём: ненужная в первом решении ♜c6 подставлена под удар, чтобы для создания идеального мата её побил белая фигура. Отметим и то, что второй матовой картины больше никто не использовал – она, можно сказать, в нашем обзоре уникальна.

У второго задания было несколько «дежурных позиций» с требуемыми матовыми финалами, но все они (позиции) очевидно не дотягивают до задачи №15. Поскольку точное выполнение второго задания вызвало у наших авторов трудности, познакомим читателей с этими примерами. Так, в №17 после 1. ♜f6 ♜f1 2. ♖d5 hg 3. ♖f6 ♜c4#, 1. ♜g5 ♜f1 2. ♖e4 ♖e7 3. ♖f5 ♜d3# искомые идеальные финалы образуют эхо. Можно отметить и не использованный больше в обзоре элемент – движение белой пешки по диагонали для создания эхо. Но первый ход белых повторяется – существенный недостаток.

В №18 два решения заканчиваются идеальными эхо-хамелеонными матами: 1... ♜f1 2. ♜d3 ♖f6 3. ♜d4♜g2#, 1... ♜a5 2. ♖e5 c3 3. ♜e4 ♜c7#. Но игра укорочена на полхода, что проигрывает трёхходовому исполнению. В принципе, есть и вариация на полную длину: переставить ♜ на c5, ладью – на e4 и добавить ♜c7 (1 ♜d4 ♜f1 2. ♖d5 ♖f6 3 ♖e4 ♜g2#, 1. ♖c6 ♜a5 2. ♖d6 c3 3. ♖e5 ♜:c7#). Но у этой версии имеется свой недостаток: только один мат – идеальный, а второй – всего лишь правильный, да и добавленная ♜c7 – техническая, против побочных решений.

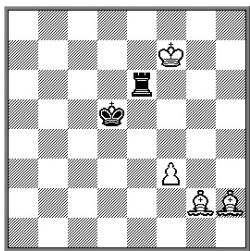
А вот сам белый материал участникам рубрики понравился. Они прислали целый ряд своих произведений с белым материалом два слона и пешка. Рассмотрим их.

№19. В.Иванов
публикуется впервые



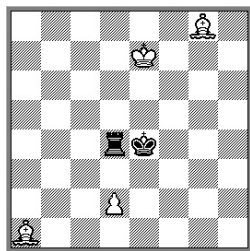
H#3 2.1... 4+2

№20. В.Аберман
публикуется впервые



H#3 2.1... 4+2

№21. И.Антипин
публикуется впервые



H#3 2.1... 4+2

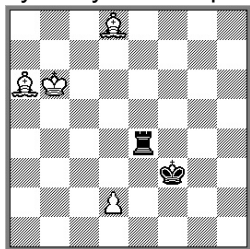
Начнём с задач, в которых, как и в задании, у чёрных используется ладья. Так, в своей №19 В.Иванов смоделировал эхо-хамелеонные маты на краю

доски: 1. ♖c4 c3 2. ♗b5 ♜d3+ 3. ♗a5 ♜d8#, 1. ♞a3 ♜f6+ 2. ♗b4 ♜c3+ 3. ♗a4 ♜e8#. Видимо, наличие чёрной ладьи на доске – просто дань заданию, поскольку она легко заменяется пешкой. Белый король за происходящим на доске наблюдает издали, поэтому маты – только правильные.

В.Аберман не остановился только на точном выполнении задания. Он прислал ещё одну задачу с таким же материалом сторон. Она приведена на диаграмме №20. Как признался автор, этот белый материал ему не понравился, но заокеанский коллега привык в своём творчестве «осматриваться»: проверять на пригодность близкие позиции и схемы. В №20 также два решения: 1. ♞e3 ♜g1 2. ♗e5 ♗g6 3. ♗f4 ♜h2#, 1. ♞e4 ♗g7 2. ♗e6 f4 3. ♗f5 ♜h3#, которые завершаются идеальными эхо-хамелеонными матами нового типа. Их особенностью можно считать поочерёдную поддержку белыми слонами своей пешки.

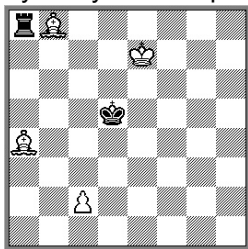
Сразу три задачи с чёрной ладьёй прислал краснодарец И.Антипин. Его №21 представляет ещё два новых типа идеальных матов, в которых матующий слон поддерживается в первом решении королём, а во втором – пешкой: 1. ♗f3 ♗f6 2. ♞g4 ♜d5+ 3. ♗f4 ♜e5#, 1. ♞c4 ♜h7+ 2. ♗d5 d3 3. ♞c5 ♜e4#.

№22. И.Антипин
публикуется впервые



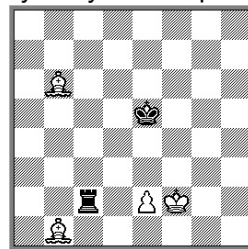
Н#3 b) ♜d8→a7 4+2

№23. И.Антипин
публикуется впервые



Н#3 3.1... 4+2

№24. В.Абросимов
публикуется впервые



Н#3 2.1... 4+2

Во второй задаче (№22) И.Антипин взял за основу второе решение предыдущей композиции и сделал два близнеца с эхо-хамелеонными идеальными матами этого типа: 1. ♗f4 ♗c6 2. ♗e5 ♜a5 3. ♗d4 ♜c3#, 1. ♞e5 ♗c7 2. ♗e4 d3+ 3. ♗d5 ♜c4#.

В последнем произведении краснодарский проблемист реализовал уже три решения с разными матовыми финалами, но идеальные – только два из них, а вот мат второго решения – даже не правильный: 1. ♗c5 ♜b5 2. ♞a4 c4 3. ♞b4 ♜a7#, 1. ♗e4 ♜a7 2. ♞f8 ♗e6 3. ♞f4 ♜c6#, 1. ♞a6 ♗e8 2. ♞f6 c4+ 3. ♗e6 ♜d7#. Наверное, второго решения следовало бы избежать, слишком уж оно портит общую картину. Тем не менее, и здесь имеется элемент новизны. Первое решение заканчивается новым идеальным финалом, в котором используется выключение чёрной ладьи.

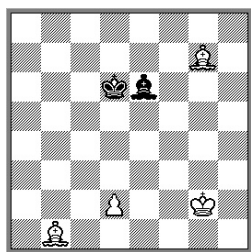
Последнее произведение с чёрной ладьёй – задача В.Абросимова из Красноярска – представлено на диаграмме №24. Два решения объединены

матами разными фигурами с одного поля: 1. ♖с4 ♜d8 2. ♖g4 ♜f6+ 3. ♗f4 e3#, 1. ♖с5 ♜f5 2. ♗f4 e4 3. ♖e5 ♜e3#. Снова два идеальных мата и снова – новых типов! Каким благодатным оказался материал: ни одна задача не повторила другую: в каждой нашлось что-то новое!

Далее нашим читателям представим результат экспериментирования с чёрным материалом. Замена блокирующей чёрной фигуры позволяет получить новые матовые картины. Начнём со слона.

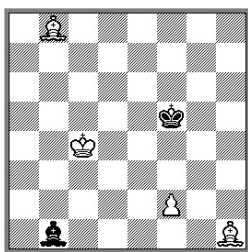
Следующие две задачи прислал красноярец В.Абросимов. В первой из них (№25) автор представил два решения с пропуском чёрного короля к полям матов: 1. ♜g4 ♜f8+ 2. ♗e5 d4+ 3. ♗f4 ♜h6#, 1. ♗d5 ♜a2+ 2. ♗e4 ♗g3 3. ♜d5 ♜b1#. Ещё два идеальных мата. Если первый финал похож на «ладейный», если бы слон матовал не с h6, а с другой стороны (с c1 или d2), то второй мат – совершенно новый и с ладьёй не реализуется.

№25. В.Абросимов
публикуется впервые



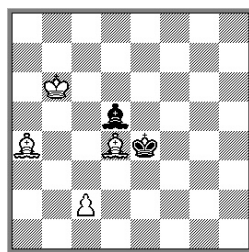
Н#3 2.1... 4+2

№26. В.Абросимов
публикуется впервые



Н#3 см текст 4+2

№27. И.Антипин
публикуется впервые



Н#3 см текст 4+2

Во второй задаче сибиряка (№26) в форме близнецов представлены уже три различных идеальных мата: 1. ♜e4 ♜g2 2. ♜f3 ♜f1 3. ♗e4 ♜d3#; b) ♜b8→a7, 1. ♗f4 ♗d5 2. ♜f5 ♜e4 3. ♜g4 ♜e3#; c) ♜→a1, 1. ♜d4 ♜f3 2. ♜e3 ♜g4+ 3. ♗e4 f3#. И если матовый финал второго близнеца в принципе реализуется с ладьёй, то остальные – нет. Но и мат близнеца b) – новый, как и два других.

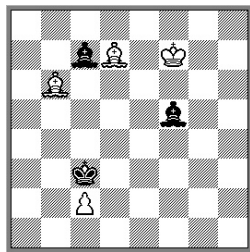
Краснодарец И.Антипин тоже задействовал чёрного слона в своей №27: a) 1. ♜b3 c3 2. ♗d3 ♗c6 3. ♗c4 ♜b5#; b) ♜→f2, 1. ♜e6 f4 2. ♗d5 ♜c6+ 3. ♗d6 ♜c5#; c) ♜d4→e3, 1. ♗e5 c3 2. ♜e4 ♜f4+ 3. ♗d5 ♜b3#. В первом решении – мат неправильный, остальные два – идеальные. Ещё три новых матовых финала, из которых только второй может состояться при чёрной ладье.

Чёрного слона выбрал и В.Матэуш из Новгородской области. В его задаче №28 чёрных слонов даже два, но в матовых картинах они используются по очереди: 1. ♗b4 ♜:f5 2. ♗a4 ♜c5 3. ♜a5 ♜d7#, 1. ♗c4 c3 2. ♗d5 ♜c6+ 3. ♗e5 ♜:c7#. И в этой задаче – новые финалы, которые в таком виде с чёрной ладьёй не получить. Мат на краю доски – правильный, второй – идеальный. В обоих решениях снова видим приём избавления (вычищения) от лишнего чёрного материала.

Следующая чёрная фигура – конь. Именно его использовал В.Клипачёв в задаче №29, в которой – четыре близнеца с идеальными матами – рекорд в нашей подборке! Итак: а) 1. ♖d5 d4 2. ♘d2 ♗d1 3. ♘c4 ♗f3#; б) ♗ →g2,

№28. В. Матэуш

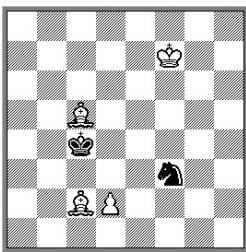
публикуется впервые



H#3 2.1... 4+3

№29. В. Клипачёв

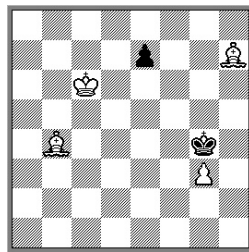
публикуется впервые



H#3 см текст 4+2

№30. В. Матэуш

публикуется впервые



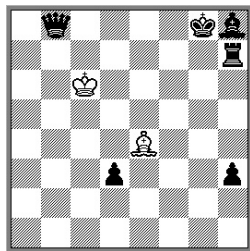
H#3 2.1... 4+2

1. ♘e5 d4 2. ♘c6 ♗f3 3. ♗d5 ♗b3#; c) ♗c5 →f2, 1. ♗d5 ♗e4+ 2. ♗e5 d3 3. ♘d4 ♗g3#; d) ♗ →e3, 1. ♗d5 ♗g6 2. ♗e6 d4 3. ♘d5 ♗f5#. В первых двух близнецах – эхо-маты. Только последняя матовая картина более-менее новая, но и она может реализовываться с чёрным слоном вместо коня. Автор сожалеет, что не удалось избежать повторов ходов.

Завершает большую серию задач, присланных на второе задание прошлого выпуска, ещё одна работа В.Матэуша, в которой он использовал чёрную пешку. Здесь тоже представлены два решения: 1. ♗g5 g4 2. ♗f6 ♗c3+ 3. ♗e6 ♗g8#, 1.e6 ♗g8 2. ♗f5 ♗h7+ 3. ♗e5 ♗e3#. Хамелеонные маты, близкие к эхо, но только первый мат – идеальный, а второй, увы – даже не правильный.

№31. Н. Henning

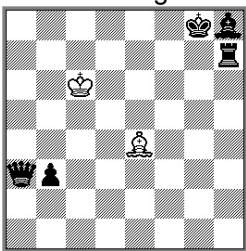
«Magyar Sakkvilág»,
1929



H#4 2+6

№32. В. Аберман,

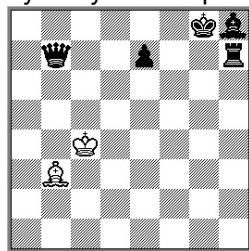
В. Клипачёв
по Н. Henning



H#4 2+5

№33. В. Аберман

публикуется впервые



H#4 2.1... 2+5

Последнее задание 13-го выпуска также вызвало большой отклик у наших читателей. Этим заданием послужила задача на кооперативный мат в 4 хода, составленная почти 90 лет назад (диаграмма №31). В ней реализован красивый манёвр в игре чёрных: 1. ♗a1! ♗d5 2. ♗b2 ♗e6 3. ♗h8 ♗d5 4. ♗g7 ♗e7#. Максимальный ход слона из угла в угол для пропуска по большой диа-

гонали своего ферзя, который двигается по этой же линии в противоположную сторону. Завершает перестроение ход этого же слона по тематической линии в обратную сторону. Замена блокирующей чёрной фигуры на поле h8, создание и игра белой королевской батареи, мат с использованием перекрытия дальнобойной чёрной фигуры. Вот благодаря этому перекрытию необычный манёвр и реализован, поскольку на поле g7 чёрный ферзь будет мешать мату (и чёрная ладья тоже). Поэтому на g7 может быть только слон, а поле h8 всё равно нужно блокировать. Обе чёрные пешки – технические. Они мешают перегруппироваться чёрным по-другому: слона перевести на g7, ладью – на h8, а ферзя – на h7. Но просто снять любую из пешек не удастся – появляется много побочных решений из-за возможных перестановок ходов чёрных, да и белым, по большому счёту, достаточно всего трёх ходов для построения матовой сети: ♗d7(♗d6), ♘e8(♘e7) и матует ♙d5.

Кстати, именно ♗h7 позволяет дать батарейный мат, потому что без неё будет побочное решение: белый король может заранее занять поле e7, а слон будет матовать уже вдоль свободной диагонали. Если же не держаться за батарейный мат, то вместо ладьи можно поставить чёрную пешку, а поскольку пешка назад не ходит, то другие пешки можно снять с доски, что мы попозже и увидим.

Наименьшие изменения предложили В.Аберман и В.Клипачёв, несколько позже Виктора приславший точно такую же позицию, поэтому над диаграммой №32 приведены две фамилии. Не ожидавшие соавторства композиторы сократили одну из технических пешек, переставив только две чёрные фигуры. Как знать, может, эту позицию рассматривал и Н.Henning, но ради красоты второго хода чёрных, которая в №32, увы, потеряна, пошёл на увеличение материала. Итак, №32 – самое близкое к оригиналу превращение задания в миниатюру, поскольку авторская идея полностью сохранилась (лишь чёрный ферзь на втором ходу идёт на поле b2 с другого поля).

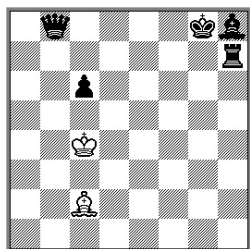
Но американский композитор рассматривал позицию №32 исключительно как промежуточную, простой ответ на задание. Вместе с ней В.Аберман предлагает ещё несколько задач. Так, в №33 решение из задания сопровождается второй перегруппировкой чёрных фигур: 1. ♙a1 ♙a2 2. ♗b2 ♗d5 3. ♗h8 ♗e6 4. ♙g7 ♗:e7#, 1. ♙g7 ♙a2 2. ♗b1 ♗d5 3. ♗h8 ♗e6 4. ♗h7 ♗:e7#. В двух решениях – белая константа, второй ход ферзём из задания сохранён почти на полную длину. Во втором решении геометрия ферзя – тоже красивая: чтобы не помешать белому королю приблизиться к своему противнику, ферзь идёт в обход, по длинному пути. Кстати, по этой же причине ферзь не может пройти по маршруту b7-h1-h7.

Интересно наблюдать за творчеством В.Абермана. Сначала – простое повторение авторского содержания. Затем – добавление к авторскому решению второго созвучного. А дальше – два посторонних решения, уже без заданного.

Так появилась задача №34, в которой в форме близнецов представлены два близких к эхо сюжета: а) 1. ♙g7 ♗d3 2. ♗h8 ♗e4 3. ♗h7 ♗f5 4. ♗g8 ♗g5#, б) 1. ♗h3 ♗c5 2. ♙g7 ♗d6 3. ♗h8 ♗e7 4. ♗h7 ♙b3#. Второе решение близко

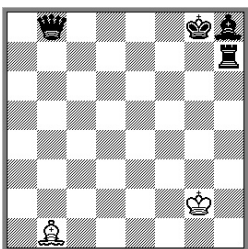
к представленному в №33, но без батарейного мата. В титульном близнеце игра строится совсем по-другому. В итоге – два эхо-финала, различные построения чёрных фигур. Пропала и белая константа, но вряд ли это кого-то огорчит. Хорошее сочетание решений. Жаль, что их не удалось реализовать в форме Неймана.

№34. В.Аберман
публикуется впервые



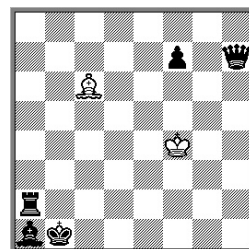
Н#4 b) ♔→e3 2+5

№35. В.Иванов
публикуется впервые



Н#4 2+4

№36. В.Матэуш
по Н.Henning



Н#4 2+5

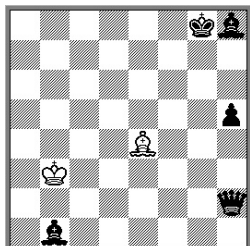
Оригинально решена и проблема технических чёрных пешек. Опасную диагональ b1-h7 занял белый слон, который ходит только на матующем ходу, а маршрут ферзя b8-h2-h7 стал невозможен из-за необходимости вовремя пропустить белого короля через поле d6.

Но задачу, в которой чёрный король матуется на поле h7, первым прислал В.Иванов. Она представлена на диаграмме №35: 1.♘g7 ♔f3 2.♖h8 ♔e4 3.♔h7 ♔f5 4.♗g8 ♔g5#. Здесь только одно решение, но №35 – самая лёгкая (всего 6 фигур) из присланных задач, в которых сохранён мат с перекрытием чёрной дальнбойной фигуры. Хорошее построение: почти все фигуры стоят по краям доски, аристократ. Жаль, что Валерий Алексеевич не нашёл способ реализовать и другие возможности, заложенные в задании.

Несколько отличную от №32 позицию (с поворотом на 180 градусов) прислал В.Матэуш. В его №36 в формате миниатюры также сохранено авторское решение из задания: 1.♘h8 ♔e3 2.♗g7 ♔d3 3.♖a1 ♘e4 4.♘b2 ♔d2#. Как и авторы №32, новгородский композитор правильно понял, что нужно чёрного ферзя и оставшуюся чёрную пешку (другую снять совсем) расположить так, чтобы ферзью были недоступны обе опасные линии: и диагональ b1-h7, и вертикаль “h” (в №36 соответственно диагональ a2-g8 и вертикаль “a”).

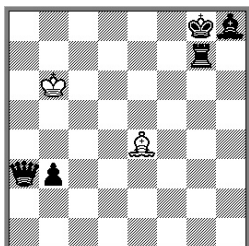
Композитор из Новгородской области попытался удлинить авторское решение: 1.♘a1 ♔c4 2.♖b2 ♔d5 3.♖h8 ♔e6 4.♘g7 ♘d5 5.♘h7 ♔e7#. Можно было бы взять под сомнение увеличение игры до пяти ходов, потому что тематический манёвр чёрных – четырёхходовый, и любой дополнительный ход становится посторонним. Но только в этой задаче при повторе решения из задания сохранён и второй ход ферзя той же длины. Правда, для этого потребовалось заменить чёрную ладью слоном – мат стал без использования перекрытия ладьи (хотя, конечно, не это было главное в задаче-задании). Зато здесь без чёрной ладьи сохранён и батарейный мат.

№37. В. Матэуш
по Н. Henning



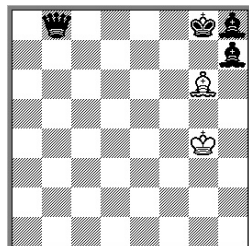
Н#5 2+5

№38. В. Клипачёв
по Н. Henning



Н#5 2+5

№39. В. Клипачёв
по Н. Henning

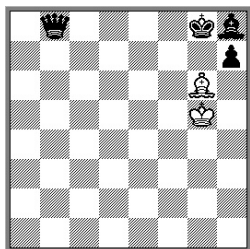


Н#4 2+4

Удлинить решение попытался и В. Клипачёв. Взяв за основу позицию №32, он добавил один ход и получил №38: после 1. ♔h7 ♕c6 пришли к позиции №32. В отличие от предыдущей задачи, здесь вряд ли удлинение игры оправдано, тем более, что теперь нет вступления из угла в угол. Этот ход сохранился – стал вторым, но его ценность снизилась. Как открывающий решение он смотрелся, безусловно, эффектнее. Тем не менее, композиторам не стоит забывать и о такой возможности, как изменение задания, особенно в многоходовом жанре. Пятиходовки были приведены, в первую очередь, как примеры использования этого приёма.

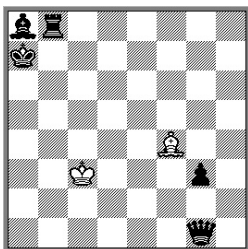
Следующая задача проблемиста из Краснодарского края представляет ещё одну вариацию выполнения задания. В №39 мы видим сохранение основного содержания задания – манёвра чёрных фигур: 1. ♖a1 ♕f5 2. ♔b2 ♕e6 3. ♔h8 ♕e7 4. ♖g7 ♖f7#. Но игра белых при этом отличается, для реализации которой вместо ладьи на h7 поставлен слон. Автор неправильный батарейный мат заменил на другой, который в отсутствие технических чёрных пешек стал идеальным. Справедливости ради отметим, что в угоду «аристократичности» композитор на h7 поставил слона, хотя достаточно и пешки.

**№40. В. Абросимов,
В. Матэуш**
публикуется впервые



Н#4 2.1... 2+4

№41.



Н#4 b) ♕→g4 2+5

Всего в одном шаге остановился В. Клипачёв от следующей задачи №40. Снова видим двух авторов, хотя каждый из них прислал такую позицию самостоятельно. Первое решение совпадает с №39, а вот второе реализует совершенную новую игру: 1. ♖f6+ ♕:f6 2. h6 ♖h5 3. ♕h7 ♕f7 4. ♔h8 ♖g6#

– новый идеальный мат подготовлен другими перестроениями. Неожидан-

ное вступление с активной жертвой чёрного слона и последующее повторное блокирование поля h8 ферзём парадоксальны, поскольку слон на h8 никак не мешал мату. Но по-другому в 4 хода мата не достичь: необходимо пропустить белого короля через поле f6. Вот такая удачная находка: два идеальных мата, два решения с принципиально разной игрой – с длинными и короткими перестроениями чёрных.

Присланные задачи-ответы на последнее задание, как и на второе, оказались разнообразны и интересны. Но сразу видно и то, что более конкретизированная позиция четырёхходовой задачи заставила композиторов сузить рамки поиска, поэтому и появились близкие, а то и совпадающие произведения.

Последнее задание изначально было с хитринкой. Красивый манёвр чёрных фигур маскировал практически готовую игру (которую «нащупал» В.Иванов в своей №35). Поэтому было особенно интересно, найдут ли наши авторы этот сюрприз. Но композиторы не подкачали – они с лихвой выполнили «план», реализовав в своих произведениях и решение из задания, и приготовленное в «дежурной» позиции, и совершенно новое обрамление.

Как в игре морской бой, участники рубрики плотно «обстреляли» позицию последнего задания. Тем не менее, «дежурная позиция» (диаграмма №41) не будет лишней в обзоре, потому что такое сочетание решений наши авторы не прислали, хотя по отдельности они встречались. Только В.Иванов писал о похожей версии (из №31 ♔→b1, - ♚d3), но она имеет побочные решения. Как выразился автор, «чуть-чуть не получилось объединить обе идеи».

Итак, в №41 в двух близнецах реализована такая игра: 1. ♔h1 ♕c4 2. ♖g2 ♕c5 3. ♗a8 ♘e3 4. ♘b7 ♗b5#, b) 1. ♘b7 ♗f5 2. ♗a8 ♕e5 3. ♗b8 ♕d6 4. ♗a7 ♕d7#. В первом близнеце сохранено решение из задания, а во втором перестроение чёрных фигур с переводом короля на b8 заканчивается эхо-матом. Главной особенностью этой вариации является то, что оба мата – батарейные, с использованием перекрытия линейной чёрной фигуры.

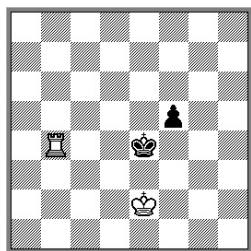
Вот и подошло к концу наше сегодняшнее путешествие. Оно оказалось долгим, но увлекательным. Ко всем заданиям были присланы разноплановые произведения, среди которых имеются и очень симпатичные. Большое спасибо всем поучаствовавшим авторам. Будем надеяться, что среди произведений, вошедших в этот выпуск, окажутся и такие, которые будут отмечены в годовом конкурсе «СШН», во всяком случае, ряд произведений этого достоин, лишь бы предшественники не нашлись.

Пришла пора познакомить читателей с новыми заданиями. Первое из них, надеемся, вызовет повышенный интерес, поскольку для нашей рубрики оно новое и необычное, состоящее из двух частей. Сначала нужно по решению восстановить начальную позицию, поняв, какая идея заложена в задании.

Второй этап – более привычный: попробовать перенести идейное содержание в формат миниатюры. Итак, решения такие: 1. ♘e4 ♘e2 2. f5 ♗b4#, 1. ♗g6 ♘e3 2. f6 ♘c8#. На диаграмме №42 расставлены только те фигуры,

которые «засветились» в финальной позиции первого решения.

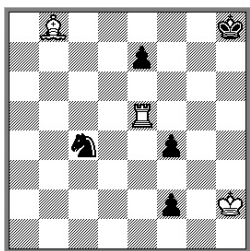
№42.



H#2 2.1... ?+?

№43.П.Забирохин

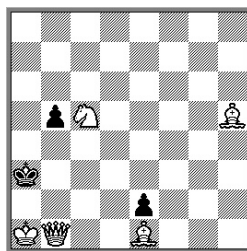
«Шахматная поэзия», 2001



H#3 2.1... 3+5

№44.Н.Lange

«Die Schwalbe», 1937



S#3 5+3

Вторым заданием выступает трёхходовый «кооператив» №43 с весьма симпатичной игрой: 1.f1♙ ♔a5 2.♙d3 ♔a8 3.♙h7 ♙e5#, 1.f1♞ ♙a7 2.♞g1 ♙d4 3.♞g8 ♞h5#. Различные превращения чёрной пешки с последующим блокированием превращённой фигурой поля для чёрного короля – в игре чёрных; построение обходным манёвром батарей с последующим их «выстрелом» двойным ударом на матующем ходу – в игре белых.

Это задание – трудное, несмотря на то что на доске стоят целых три технические чёрные фигуры. Но избавиться хотя бы от одной из них проблематично – сразу появляются побочные решения. Предлагаем нашим читателям разгрызть этот орешек, сохранив основное содержание задания: построение и игра разных белых батарей на фоне разных превращений чёрной пешки. Если покажется слишком трудно, можно ограничиться созданием и игрой не менее двух разных белых батарей.

Последним заданием послужит задача на обратный мат. Один раз мы уже попробовали на зуб этот жанр, и опыт оказался более чем удачным: сразу две присланные читателями задачи были отмечены отличиями в годовом конкурсе «СШН» за 2013 год, а пятиходовка И.Антипина даже победила в нём!

Последнее задание (диаграмма №44) решается так: 1.♞h7! b4 2.♙g6 b3 3.♙b1 b2#. Здесь реализована тема Лойда: белая линейная фигура делает по тематической линии критический ход, переходя через критическое поле g6. После этого другая равноходящая белая фигура занимает критическое поле и затем двигается по тематической линии в направлении, обратном движению первой белой фигуры. Тема Лойда отличается от похожих манёвров тем моментом, что фигура, сделавшая критический ход, в дальнейшей игре не участвует. В №44 такой манёвр обусловлен необходимостью замены блокирующей белой фигуры на поле b1, потому что белый ферзь, расположенный на этом поле, мешает объявлению мата.

В задаче почти 80-летней давности для реализации этого красивого манёвра автору понадобилось восемь фигур. Предлагаем сохранить основное содержание задачи – пропуск в обратном направлении по тематической ли-

нии равноходящей белой фигуры, но сделать это – в формате миниатюры. Набор белых тематических фигур (♔+♚ или ♔+♞) и количество ходов решения – не ограничиваются.

Удачи в творческом поиске и хороших находок, дорогие друзья!

Если у кого-нибудь есть интересные шахматные загадки, необычные позиции и идеи, которые можно использовать в нашей рубрике, присылайте их в редакцию. Мы обязательно познакомим с ними наших читателей!

Все материалы присылайте по адресу: 195269, Санкт-Петербург, К-269, а/я №-1, или на e-mail kuk.spb@mail.ru, Билыку Сергею Анатольевичу.

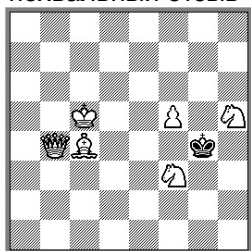


Выпуск №15

Есть приятный повод, с которого и начнём сегодняшний выпуск. Ещё одна композиция, вышедшая в свет в нашей рубрике (выпуск 13), получила отличие в годовом конкурсе «СШН». Это двухходовая задача В,Матэуша из Новгородской области, представленная на диаграмме №1.

№1. В.Матэуш

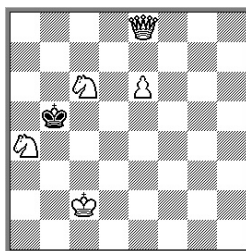
«СШН», 2014
похвальный отзыв



#2 6+1

№2. В.Аберман, В.Клипачёв, В.Матэуш

«СШН», 2014



#2 5+1

Напомним читателям её содержание: *1...♚h3 2.♞f1#; 1.♞d5+? ♚:f5 2.♞e4#, 1...♚:h5 2.♞h4#, 1...♚h3!; 1.♞d3+? ♚h3 2.♞f1#, 1...♚:h5 2.♞h4#, 1...♚:f3!; 1.♞e2+? ♚h3 2.♞f1#, 1...♚:h5 2.♞h4#, 1...♚:f5!; 1.♞f1+? ♚:f3 2.♞f4#, 1...♚:h5 2.♞h4#, 1...♚:f5!; **1.♞e1!** – zz, 1...♚:f5 2.♞e6#, 1...♚h3 2.♞g3#, 1...♚:f3 2.♞e2#, 1...♚:h5 2.♞h4#. В решении – звёздочка чёрного короля. В попытках и решении – перемена матов на три хода: 1...♚:f5, 1...♚h3 и 1...♚:f3.

Судья двухходового раздела годового конкурса «СШН-2014» В.Пильченко так охарактеризовал задачу: «Серия батарейных шахов в попытках. В решении – разрушение батареи и звёздочка чёрного короля с тремя новыми

матами. Финальная игра не нова».

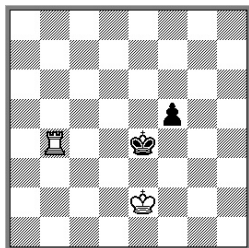
Именно наличие ложной игры позволило задаче получить отличие. Оно не такое высокое, как хотелось бы, но мы всё равно поздравляем нашего автора!

В судейском отчёте упомянута ещё одна двухходовая задача из того же выпуска рубрики (диаграмма №2): 1.♖c8? (zz), 1...♔:a4[a] 2.♗a6#, но 1...♔c4! 1.♗e7? (zz), 1...♔:a4[a] 2.♗b4#, 1...♔c4[b] 2.♖c5#, 1...♔:c6 2.♗d7#, но 1...♔a6! Решает 1.♗d8! с пассивной жертвой белого коня на предоставляемом чёрному королю поле – zz, 1...♔:a4[a] 2.♗a5#, 1...♔c4[b] 2.♗d3#, 1...♔a6 2.♗b6#, 1...♔:c6 2.♗d7#. В попытках и решении – перемена игры: на 1...♔:a4 – трёхфазная, на 1...♔c4 – двухфазная.

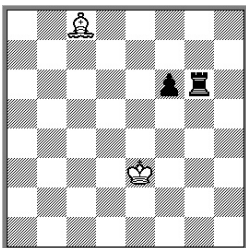
Вполне симпатичная задача, но получить отличие ей помешал близкий предшественник. Вот что написал судья: «В.Аберман, В.Клипачёв и В.Матзуш представили независимо друг от друга №5 в рубрике «Восемь или меньше?» (выпуск 13, «СШН» №104). Безусловно, удачен ключевой вступительный ход с предоставлением чёрному королю свободного поля и пассивной жертвой белой фигуры. Но комплекс многофазной перемены игры на фоне «звёздочки» чёрного короля (точь-в-точь!) перекочевал из задачи <http://www.yacpdb.org/?id=181074>: К.Heublein, «Kasseler Neueste Nachrichten», 1933: ♔e7, ♗f8, ♘a4, ♘c6, ♘c2 – ♗b5, #2, 1.♗d8!). Быть может, новая версия имеет право на существование со ссылкой на первоисточник, но остаётся без отличия».

Теперь перейдём к домашним заданиям 14-го выпуска. Первое из них выглядело несколько необычно. Читателям была предложена не сама позиция, а два решения с заданием Н#2: 1. ♔e4 ♔e2 2.f5 ♖b4#, 1. ♖g6 ♔e3 2.f6 ♗c8#. Сначала нужно было восстановить позицию, а затем уже поработать с идеей в обычном для рубрики ключе.

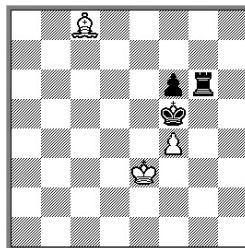
№3. схема



№4. схема



№5. схема



Вот примерный ход рассуждений при восстановлении начальной позиции. На диаграммах №3 и №4 представлены фигуры, сходящиеся в обоих решениях. Явным образом обозначились, помимо королей, белые ладья и слон и чёрные пешка и ладья. Причём, чёрную пешку можно сразу поставить на f7, поскольку она сделала оба возможных из начальной позиции хода.

Белый король, чтобы попасть на поля e2 и e3 и дать возможность чёр-

ному оппоненту сделать ход 1. ♖e4, должен стоять на поле d2 или f2.

Чёрный король ходит только в первом решении на поле e4, а во втором решении стоит на месте, и чтобы дать белому королю попасть на поле e3, чёрный монарх может быть только на полях пятой горизонтали, где он матуется слонем с поля c8. На полях d5 и e5 чёрный король ходом 2... ♜c8# может получить только вертикальный батарейный мат (соответственно 2... ♜d7-c8# при белой ладье (или ферзе) на d8 и 2... ♜e6-c8# при белой ладье (ферзе) на e7 или e8). При чёрном короле на поле f5 слон с c8 объявляет прямой мат, причём, этот вариант наиболее вероятен, поскольку при батарейном мате возникает вопрос, почему слон идёт именно на c8? Помимо белой батарейной ладьи (ферзя), в этом случае на доске должна появиться ещё, например, чёрная ладья где-нибудь на a8, чтобы конкретизировать отход белого слона. При чёрном короле на поле f5 всё гораздо проще: не нужны ни белая батарея, ни чёрная фигура, дифференцирующая ход слона.

О том же говорит и ход пешки в первом решении 2.f7-f5: если белый слон находится на диагонали c8-h3, то он контролирует поле f5, и какую функцию в этом случае несёт этот ход чёрных? Блокировать поле не нужно, перекрытие шестой горизонтали мату 2... ♛b4# никак не способствует. Если только вскрыть диагональ a2-g8 для подхвата поля d5, но тогда на g8 должен стоять белый ферзь, а уж он-то натворит бед на доске. Зато если белый слон матует во втором решении ходом по диагонали a6-c8, всё встаёт на свои места: чёрная пешка ходом на поле f5 просто блокирует его. Итого ставим чёрного короля на f5.

Очевидно, что белая ладья приходит на b4 ходом по вертикали, вопрос только, с какого поля. Белый слон, как было показано выше, должен «базируется» на поле a6 или b7. Чёрная ладья на поле g6 может попасть как по 6-й горизонтали, так и по вертикали g. Причём, горизонтальный ход сразу очевидно оправдан: сначала ходит ладья, а затем пешка – чёткая очерёдность ходов. Кстати, ход 1. ♛g6 тоже в пользу чёрного короля на f5. Если чёрная ладья уходит за перекрывающую её затем пешку, чтобы не мешать батарейному вертикальному мату, то почему именно на g6, а не на h6? А если чёрная ладья пришла на поле g6 по вертикали при короле не на f5, то зачем? Блокировать поле не требуется, а если, например, с поля g8 (или g7), чтобы не мешать батарейному мату, то почему именно на g6?

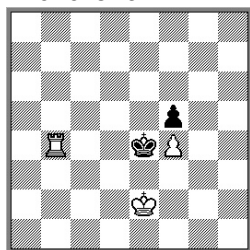
Мы определили точное место двух фигур: чёрного короля и пешки и примерные места трёх белых фигур: короля (d2 или f2), ладьи (вертикаль b) и слона (a6 или b7). По матовым картинкам видно, что в первом решении нужно определиться с причинами недоступности для чёрного короля полей d5 и e5, а во втором решении (при чёрном короле на f5) полей e5 и g5. Поле e5 – общее. Это поле вместе с полем g5 отлично контролирует белая пешка с поля f4 (нужно помнить об экономичности – чем скромнее фигура, тем лучше, да и ввод более сильного белого материала чреват последствиями).

Все предыдущие рассуждения – лишь первый этап, поскольку даёт лишь частичный ответ: точное местоположение трёх фигур и примерную привязку

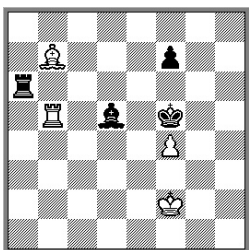
ещё четырёх фигур. При этом остаётся ещё ряд вопросов: Что делает белая ладья во втором решении (матовый финал с известным расположением фигур представлен на диаграмме №5)? Что делает белый слон в финале первого решения (диаграмма №6)? И третий вопрос: что с полем d5?

Вот ответ на третий вопрос и может привести к раскрытию секрета задания. Если оно контролируется белой фигурой, то какой и откуда? Белой пешкой не обойтись – на поле c4 её не поставишь, а введение более серьёзных дополнительных белых сил чревато побочными решениями. Заблокировать чёрной фигурой? Но любая из них будет препятствовать мату по четвёртой горизонтали! Значит, чёрную фигуру, стоящую на d5, нужно связать, и для этого очень кстати подходит белый слон, стоящий на b7! Но какую фигуру поставить? Здесь нужно вернуться ко второму решению (диаграмма №5). Если чёрная фигура d5 не будет контролировать поля диагонали c8-h3, то у белых вместо 1... ♔e3 найдётся дуальное 1... ♖b4. Но если диагональ будет под контролем чёрной фигуры, то как объявить мат? Правильно, со связкой чёрной фигуры! Для этого как раз и пригодится «свободная» белая ладья, если её поместить на поле b5.

№6. схема

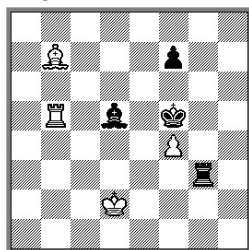


№7.



H#2 2.1... 4+4

№8.



H#2 2.1... 4+4

Всё встало на свои места! Белые фигуры при деле, маты – со связками чёрной фигуры d5. Но какой? Ладья отпадает, потому что при ней белый король не может стоять на d2 (чёрная пешка на d3 не спасёт – король не сможет пойти на поле e2, а фигура будет мешать мату 2... ♖b4#), а с поля f2 белый монарх может дуально пойти и на f3 (чего, кстати, не случится при ферзе или слоне на d5). При ферзе белый король может расположиться только на f2, но всё получается. Годится и чёрный слон. В этом случае белый король может занять и d2 (что предпочтительнее – более равномерное расположение фигур на доске). Из соображений экономичности выбираем слона – чёрный ферзь будет неоправдан.

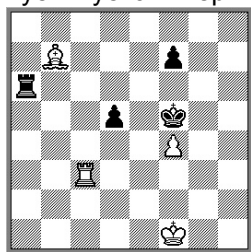
Остаётся разобраться с чёрной ладьёй, блокирующей поле g6. Она может ходить с e6 или a6, последнее лучше из-за более длинной геометрии и более разреженной позиции (диаграмма №7). Но есть и ещё один вариант: при расположении ладьи на поле g3 именно она должна сделать первый ход, чтобы стало возможным 1... ♔e3 (диаграмма №8).

Итак, мы получили восьмифигурную задачу с двумя решениями с чере-

дованием функций белых фигур (связывание чёрной фигуры / объявление мата), заканчивающимися матами со связкой чёрного слона. Правильные ответы прислали: В.Клипачёв из Краснодарского края, В.Абросимов из Красноярска, И.Антипин из Краснодара (все – диаграмма №7), В.Матэуш из Новгородской области (диаграмма №8 с чёрным ферзём при белом короле на f2).

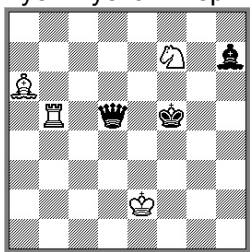
Теперь рассмотрим задачи, которые прислали наши читатели как результат творческой работы с восстановленной позицией первого задания. Начнём с композиции, предложенной редактором нашего журнала. Несколько изменив позицию (диаграмма №9), карельский коллега получил задачу-восьмифигурку с тремя решениями: 1. ♖e4 ♘e2 2.f5 ♜c4#, 1. ♞g6 ♜c4 2.f6 ♜c8#, 1. ♖g4 ♜c8+ 2. ♘h4 ♜h3# – три различных правильных мата.

№9. В.Иванов
публикуется впервые



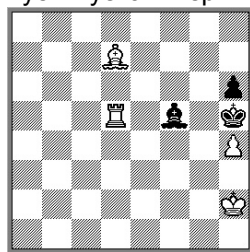
Н#2 3.1... 4+4

№10. В.Клипачёв
публикуется впервые



Н#2 b) ♖↔♞ ♜ 4+3

№11. В.Абросимов
публикуется впервые



Н#2 2.1... 4+3

К первым двум решениям задания (близко к ним, но без связки чёрной фигуры во втором решении) автор добавил совершенно новое. Отметим, что белая пешка принимает активное участие во всех матовых финалах.

В.Клипачёв на базе позиции-задания составил миниатюру, представленную на диаграмме №10: а) 1. ♖e4 ♜b7 2. ♜f5 ♜b4#, б) 1. ♞e5+ ♘f3 2. ♜g6 ♜c8#. Два мата с использованием связки чёрного ферзя, зеркальное начальное положение чёрного короля. Но, увы, второй мат – не правильный: поле g4 под контролем короля и слона белых. Зато №10 – единственный аристократ в подборке.

В.Абросимов из Красноярска решил проблему восьмой фигуры в первом задании сдвигом позиции к краю доски. Это позволило снять слабонагруженную чёрную ладью (диаграмма №11). Несколько изменилось решение с матом слоном: 1. ♖g6 ♘g3 2. ♘h5 ♜e8# – вместо ладьи и пешки два раза ходит чёрный король, причём с возвратом на первоначальное поле – не часто используемый приём. Второе решение не изменилось: 1. ♖g4 ♘g2 2. h5 ♜d4#. Полностью сохранена главная идея – маты со связкой чёрного слона, правда, первый мат переместился на край доски.

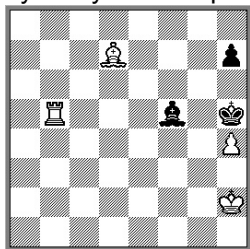
Любопытно, что если бы белый король стоял на f2, то было бы третье решение: 1. ♘:h4 ♜:f5 2. ♘h3 ♜h5#. Не исключено, что автор видел эту возможность, но поскольку это решение идейно отличается от остальных, он

не стал его задействовать.

Близкую позицию прислал И.Антипин (диаграмма №12). Значимое отличие – перестановка чёрной пешки на h7, которая приводит к замене одного из решений: 1. ♖g4 ♘g2 2.h5 ♜b4#, 1.h6 ♜b4 2. ♕h3 ♕e8#. Во втором решении при движении по схеме чёрным нечем сделать два хода, поэтому тематическая игра не реализована. В результате чёрный слон просто уходит в сторону, чтобы не мешать мату, который остался без связки слона.

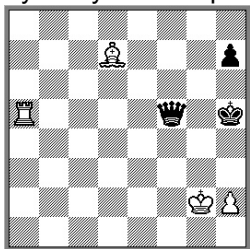
Автор был всего в одном шаге от ответа. Помимо позиции, предложенной В.Абросимовым (диаграмма №11), имеется и другой вариант: переставить чёрного короля на g4. Тогда решения примут вид: 1.h6 ♘g2 2.h5 ♜b4#, 1. ♘h5 ♘g3 2.h6 ♕e8# – искомые идеальные маты.

№12.И.Антипин
публикуется впервые



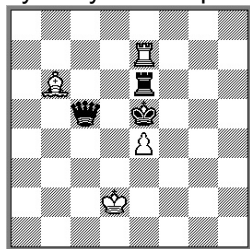
H#2 2.1... 4+3

№13.В.Матэуш
публикуется впервые



H#2 2.1... 4+3

№14.В.Аберман
публикуется впервые



H#2 2.1... 4+3

Ещё одна достаточно близкая версия пришла из Новгородской области (диаграмма №13). В ней В.Матэуш, также сдвинув позицию, реализовал два решения: 1. ♖g5+ ♘h3 2.h6 ♕e8#, 1. ♘g4 h4 2.h5 ♜a4#. Отметим, что в первом решении белая пешка осталась не удел, сделав мат лишь правильным.

Совершенно по-другому подошёл к первому заданию В.Аберман из США. В его №14 реализованы такие решения: 1. ♖f2+ ♘d3 2. ♖f6 ♕c7#, 1. ♘d4 ♜a7 2. ♜e5 ♜a4#. Американский композитор добился двух идеальных матов в центре доски, при этом чередуются функции не только белых, но и чёрных фигур (связанная фигура / блокирующая фигура) – удачное произведение.

У задач №10, №13 и №14 имеется общий момент: связанные чёрные фигуры в финалах занимают соседние со своим королём поля. Это сделало матовые картины более однородными по построению: во втором решении позиции-задания, когда мат объявляет слон, связанный чёрный слон располагается через поле от чёрного короля.

Остановимся поподробнее на этом моменте. По определению в правильном мате, помимо участия всех белых фигур, кроме короля и пешек, все поля рядом с чёрным королём должны быть недоступны ему по единственной причине: либо заняты своими фигурами, либо контролируются только одной белой фигурой. Положение, когда чёрная фигура занимает соседнее со своим королём поле и связана белой фигурой, и эта связка важна для мата, яв-

ляется пограничным, но тоже считается правильным матом. Но очень хочется назвать его «полуправильным» – всё-таки причин недоступности поля две: и заблокировано, и под ударом белой фигуры. Для чистоты правильного мата, конечно, лучше, чтобы между королём и связанной фигурой был бы интервал (как во втором решении задания).

Коль уж зашёл разговор о правильных матах, упомянем ещё об одном исключении: мат всё равно считается правильным, если поле, на котором находится чёрный король, находится под ударом двух белых фигур. Такая ситуация возникает при батарейных матах. Обычно просто говорят о допустимости двойного нападения на чёрного короля при сохранении правиль-

ности мата. Но есть позиции, когда двойной удар не оправдан – чёрные не могут защититься ни от одного из ударов (как пример – финал третьего, не авторского решения в №11). Или, что встречается ещё чаще, когда чёрные могут парировать только один удар, а вторая фигура объявляет мат и без помощи второго удара. Такая ситуация складывается, например в матовом финале второго решения задачи №15, когда белой ладье с h5 не мешает объявить шах и мат ни одна чёрная фигура. Эти пограничные ситуации остаются вне замечаний, но помнить о чистоте правильных матов всё же следует: если есть возможность, лучше организовать матовые картины так, чтобы ни один из двойных ударов не реализовывался бы самостоятельно.

Подводя итог по работе над первым заданием, отметим, что наиболее близким ответом-миниатюрой к заданию, пожалуй, является №11 В.Абросимова – лишь игра чёрных в одном из решений разнится, но сохранены матовые картины (с учётом сдвига фигур до края доски), которые стали идеальными. Самой же удачной вариацией на базе задания назовём №14 В.Абермана. Автору удалось в форме Неймана реализовать основную идею использования связи чёрной фигуры, организовав однородные идеальные матовые картины в центре доски и тематически нагрузив обе чёрные фигуры.

Вторым домашним заданием выступила восьмифигурная кооперативная задача-трёхходовка, представленная на диаграмме №15. Напомним её содержание: 1.f1♙ ♚a5 2.♙d3 ♚a8 3.♙h7 ♙e5#, 1.f1♙ ♙a7 2.♙g1 ♙d5 3.♙g8 ♚h5#. Различные превращения чёрной пешки на одном поле с последующим блокированием превращёнными фигурами разных полей для чёрного короля – в игре чёрных и построение обходным манёвром белых батарей с последующей их игрой на матующем ходу – в игре белых.

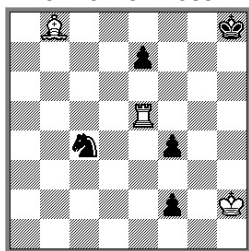
Задание ангажировалось как трудное, ведь регламентирована игра и белых, и чёрных, да ещё весьма идейная и однородная. Несмотря на то, что на доске имеются целые три технические чёрные фигуры, добиться формата миниатюры с сохранением всех элементов игры непросто. Правда, при публикации задания было умышленно не сказано, что чёрная пешка должна превращаться на одном поле, а также в какие именно фигуры, что должно было расширить поле деятельности для творчества. Был предложен и более простой вариант – без превращений чёрной пешки, только создание и игра белых батарей.

Возможно, «маленькие хитрости» при подаче задания сыграли свою роль, по крайней мере, это интересное и непростое задание вызвало большой отклик у наших авторов, которые прислали хорошую подборку разноплановых задач. Начнём с ответов без превращений чёрных пешек.

Первым такую миниатюру прислал В.Иванов. Она представлена на диаграмме №16: 1... ♚a5 2. ♜h1 ♚a8 3. ♜h7 ♘e5#, 1... ♘a7 2.e6 ♘d4 3. ♜g8 ♚h5#. Здесь автор для блокирования полей рядом с чёрным королём задействовал ферзя. В результате отказа от превращения пешки сэкономлен ход за чёрных, снято две технические чёрные фигуры, а последняя оставшаяся перестала быть таковой, потому что делает значимый ход, перекрывая линию для недопущения шаха белому королю. Приятна и геометрия чёрного ферзя, которого, кроме как двойным ударом, не нейтрализовать. Игра белых полностью сохранена.

№15. П. Забирахин

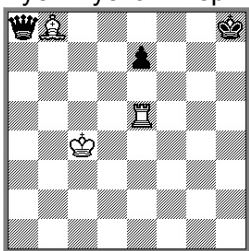
«Шахматная поэзия», 2001



H#3 2.1... 3+5

№16. В. Иванов

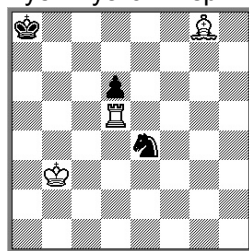
публикуется впервые



H#2,5 2.1... 3+3

№17. В. Абросимов

публикуется впервые

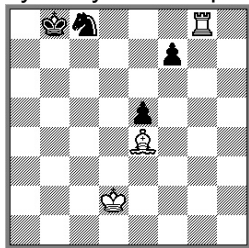


H#3 2.1... 3+3

Примерно по такому же пути пошёл В.Абросимов, предложивший свою №17. Виктор Яковлевич также поставил на доску уже «готовую» чёрную фигуру, не предлагая чёрной пешке превратиться. Красноярский композитор в качестве тематической чёрной фигуры, блокирующей поля рядом с чёрным королём, выбрал коня: 1. ♘c3 ♚h5 2. ♘b5 ♚h8 3. ♘a7 ♘d5#, 1. ♘f6 ♘h7 2. ♘d7 ♘e4 3. ♘b8 ♚a5#. Два маршрута чёрного коня при сохранении у белых создания и игры батарей.

№18. В. Матэуш

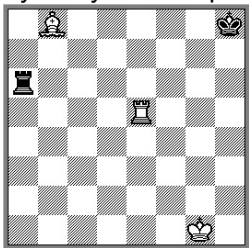
публикуется впервые



H#3 2.1... 3+4

№19. В. Иванов

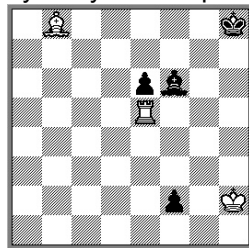
публикуется впервые



H#2,5 2.1... 3+2

№20. В. Шматов

публикуется впервые



H#3 2.1... 3+4

Ещё одна задача без превращений представлена В.Матэушем (диаграмма №18). Здесь белые фигуры создают батареи ходом не вскрываемой, а вскрывающей фигуры, попутно перекрывая линии для развязывания чёрного коня или предоставления поля для доступа на него чёрному королю: 1.f5 ♖g6 2. ♘a7 ♖c6 3. ♘a8 ♖c8#, 1.f6 ♗g6 2. ♘a8 ♗e8 3. ♘a7 ♗c6#. Два решения заканчиваются правильными матами двойными ударами. Пешка f7, ходя по-разному с начального поля, регулирует, какие линии нужно держать открытыми для прохождения по ним белых фигур.

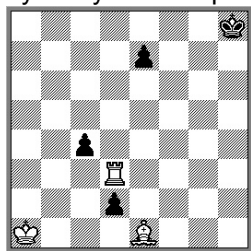
№18 – единственная задача-ответ, где чёрный король делает ходы, правда, как и конь, на те же поля, но с чередованием вторых и третьих ходов.

Позднее В.Иванов прислал ещё одну вариацию без превращений. В №19 карельский проблемист ту же идею с созданием и игрой белых батарей выразил в форме малютки: 1... ♖a5 2. ♖h6 ♖a8 3. ♖h7 ♗e5#, 1... ♗a7 2. ♖h6 ♗d4 3. ♖h7 ♖e8#. Самое лёгкое исполнение, но блокируется то же самое поле при чёрной константе.

Теперь перейдём к задачам с превращениями чёрной пешки. Нужно сказать, что различные превращения именно в ладью и слона вызвали определённые затруднения. В точности выразить идейное содержание задания в формате миниатюры не получилось, поэтому авторы стали экспериментировать с сочетанием превращений. Задачи же с превращениями ♖+♗ не точно повторяют задание.

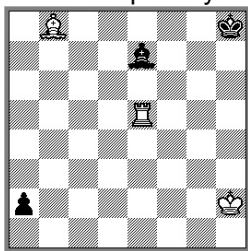
Итак, первой задачей с сохранением превращений чёрной пешки в ладью и слона является присланная В.Шматовым из Воронежской области №20: 1.f1 ♖ ♗d6 2. ♖g1 ♗f8 3. ♖g8 ♖h5#, 1.f1 ♗ ♖g5 2. ♗d3 ♗e5 3. ♗h7 ♗:f6#. Автор сохранил превращения чёрной пешки и блокирование разных полей рядом с чёрным королём, расположенном на поле h8. А вот игру белых фигур, расположенных на тех же полях, что и в задании, композитор сделал совсем другой: белые фигуры также матуют по очереди и вдоль тех же линий, но без батарейной игры. И хотя второй мат перестал быть правильным, а слон f6 без проблем заменяется пешкой, отметим, что автор подошёл к заданию нестандартно, не по шаблону.

№21. И. Антипин
публикуется впервые



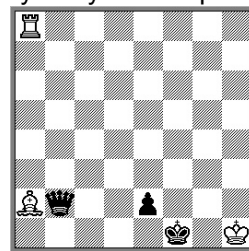
H#3 b) ♘→a4 3+4

№22. В. Матэуш
по П. Забирохину



H#3 b) ♗→b3 3+3

№23. В. Матэуш
публикуется впервые



H#2 2.1... 3+3

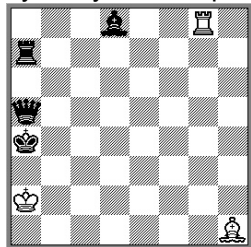
На диаграмме №21 представлена задача, присланная из Краснодара. У

этого произведения такие решения: а) 1. d1 ♖ ♗d4 2. ♗c2 ♗c3 3. ♗h7 ♗d8#, б) 1. d1 ♗ ♗h4 2. ♗g1 ♗h3 3. ♗g8 ♗f6#. Её автор И. Антипин сохранил сочетание превращений в ладью и слона, разделив эти превращения перестановкой белого короля, подставляя его под удар, тем самым запрещая другие превращения, в том числе и в ферзя, но ценой применения близнецов. Иван Иванович изменил местоположение тематических белых фигур, что позволило перегруппировать силы сторон, по-другому (ходами обеих фигур) и на других полях сформировать белые батареи. Вот именно такая достаточно отличная от задания игра белых позволила автору избежать для своего произведения приставки «по П. Забирохину» и полноправно получить статус «публикуется впервые».

Третьим композитором, который сохранил сочетание превращений, является В. Матэуш из Новгородской области. Автор в №22 использовал всего шесть фигур, стараясь максимально сохранить идейное содержание задания (что в конечном счёте и привело к «по П. Забирохину»): а) 1. a1 ♗ ♗a7 2. ♗g1 ♗d4 3. ♗g8 ♗h5#, б) 1. b2 ♗a5 2. b1 ♗ ♗a8 3. ♗h7 ♗e5#. Матовые картины повторяют задание, игра белых сохранена полностью, а вот игра чёрных несколько изменилась за счёт переноса превращаемой пешки на новые линии, что привело к разному количеству ходов чёрной пешки и превращённых фигур. Тем не менее, №22, пожалуй, самая близкая к заданию миниатюра-ответ.

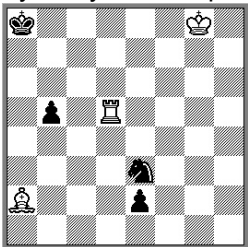
Уже оттолкнувшись от задания, новгородский композитор, так сказать, «на волне идеи» составил №23 и предложил её нашим читателям: 1. e1 ♗ ♗c4+(A) 2. ♗e2 ♗f8#(B), 1. e1 ♗ ♗f8+(B) 2. ♗f2 ♗c4#(A) – идеальные маты при шести фигурах. Два идентичных по идейности решения с превращениями чёрной пешки в ладью и слона вызывают чередование ходов белых, сопровождающееся чередованием линий, по которым связывается чёрный ферзь и матуется чёрный король.

№24. В. Матэуш
публикуется впервые



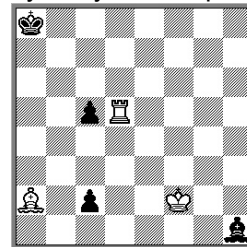
H#2 2.1... 3+4

№25. В. Иванов
публикуется впервые



H#3 2.1... 3+4

№26. В. Абросимов
публикуется впервые



H#3 2.1... 3+4

На диаграмме №24 представлена вариация идеи предыдущей задачи, где при аналогичной игре белых заменена игра чёрных: вместо превращения чёрной пешки автор реализовал замену блокирующей фигуры манёвром «ушёл-пришёл» с выбором блокирующей фигуры: 1. ♗b5 ♗c6(A) 2. ♗a5

(♙a5?) ♜g4#(B), 1. ♚b4 ♜g4(B) 2. ♜a5 (♜a5?) ♜c6#(A). Отметим и необычное построение: все фигуры стоят по краям доски – центр 6х6 пуст.

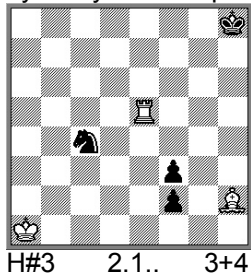
Но вернёмся ко второму заданию 14-го выпуска. Теперь представим читателям задачи-ответы, в которых чёрная пешка превращается в разные фигуры, но не в ладью и слона. В задаче-задании нет превращения пешки в ферзя – видимо, стояла цель поставить на доску разноходящие фигуры.

Несколько удивительно, но оказалось несложно в миниатюре реализовать превращение в чёрного ферзя с его-то подвижностью, да ещё на практически пустой доске! Второй неожиданностью было то, что вполне реально смоделировать (и чётко разделить) превращения пешки в равноходящие фигуры: ферзя и слона, ферзя и ладью. Практически во всех задачах этому способствует белый король, играющий огромную роль в выборе превращения и маршрута превращённой фигуры.

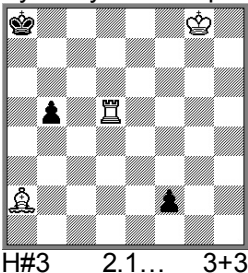
Первым такие задачи прислал В.Иванов, одна из которых представлена на диаграмме №25. В ней реализованы два решения: 1.e1♚ ♜b1 2.♚a5 ♜e4 3.♚a7 ♜d8#, 1.e1♜ ♜d1 2.♜g3 ♜a1 3.♜b8 ♜d5#. В формате миниатюры игра белых идентична заданию, Сохранены идейность и однородность игры чёрных, лишь вместо превращения в ладью реализовано появление на доске чёрного ферзя, что, как уже говорилось выше, более неожиданно, потому что маршрут у ферзя оказался единственным: по-другому на поле a7 ему не попасть, а на поле b8 хода нет – сказывается неслучайное положение белого короля. Отметим, что автор использовал поворот доски, что позволило превращать чёрную пешку на другом поле относительно чёрного короля и белых тематических фигур.

Достаточно близкую позицию прислал В.Абросимов (диаграмма №26), поместив тематическую чёрную пешку на c2: 1.c1♚ ♜b1 2.♚a3 ♜e4 3.♚a7 ♜d8#, 1.c1♜ ♜d1 2.♜f4 ♜a1 3.♜b8 ♜d5#. Те же матовые картины, что и в №25. Отметим, что белый король здесь, в отличие от №25, не позволяет чёрному ферзю проследовать через некоторые поля (b2 и f4), оставляя лишь единственный доступный способ попасть на нужное поле a7.

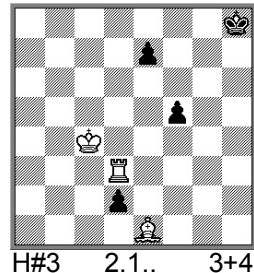
№27. В.Аберман
публикуется впервые



№28. В.Иванов
публикуется впервые



№29.



Ещё одну вариацию с таким же сочетанием превращений прислал В.Аберман. Он не стал поворачивать доску и сохранил поле превращения,

но переставил белого слона на другой край доски, изменив направление атаки (очевидно сходство с позицией №26 – при диагональном отражении). Любопытно, что белый король, расположенный на a1, предотвращает превращение в ладью (как и в №21, функция белого короля – не даёт превратиться не в те фигуры, но совершенно не боится превращения в ферзя, который, как и ладья, объявляет шах: 1.f1♙+ ♚e1 2.♙g2 ♚h1 3.♙g8 ♜e5#. Второе решение 1.f1♜ ♜g1 2.♜d3 ♜d4 3.♜h7 ♚e8# завершает тему.

Как выяснилось, сочетание превращений в ферзя и ладью также реально, хотя было менее востребовано нашими авторами. Только В.Иванов прислал задачу с таким набором превращений. Она представлена на диаграмме №28: 1.f1♙ ♚d1 2.♙f2 ♚a1 3.♙a7 ♜d5#, 1.f1 ♚ ♚d1 2. ♚f7 ♚a1 3. ♚a7 ♜d5# – при белой константе разные превращённые фигуры блокируют поле a7. На реализацию этой идеи потребовалось всего шесть фигур. Отметим и то, что для избежания превращения в слона автор поменял цвет поля превращения: белопольный слон просто не сможет заблокировать тематические поля рядом с чёрным королём – ещё один способ дифференцирования превращения.

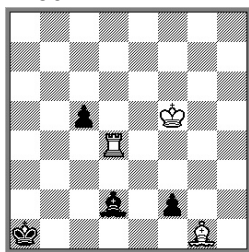
Совсем близко от позиции №29 был И.Антипин, когда он составлял свою №21. Возможно, краснодарский композитор рассматривал позицию, представленную на диаграмме №29, но из-за большой близости в содержании решений при превращениях в ферзя и в слона нужно было делать выбор. Не удивительно, что автор этот выбор сделал в пользу имеющегося в задаче превращения в слона.

Но вернёмся к позиции №29, которую мы представляем нашим читателям как вариацию с мало использованным сочетанием ферзь-ладья, реализованным в двух решениях: 1.d1♙ ♚d4 2.♙h5 ♜c3 3.♙h7 ♚d8#, 1.d1 ♚ ♜h4 2. ♚g1 ♚h3 3. ♚g8 ♜f6#.

Хорошим завершением подборки задач с различными превращениями пешки стала бы присланная В.Аберманом композиция с тремя решениями, в которых чёрная пешка превращается в три фигуры: ферзя, ладью и слона! Но эта композиция участвует в юбилейном конкурсе «С.Билык-50», и не может быть опубликована в этом выпуске рубрики – придётся подождать до следующего раза. Лишь сообщим нашим читателям, чтобы они имели представление, что третье превращение пешки сопровождается матом, который нам представил В.Шматов в своей №20 (в первом решении) – тоже правильным, но без батарейной игры.

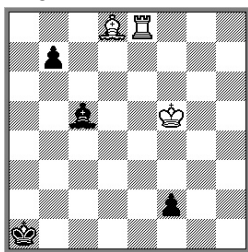
Как ни разнообразны по сочетанию превращений были присланные нашими авторами произведения, но ни в одной из них нет ещё одного возможного превращения – в коня. По иронии творческой судьбы именно такое превращение предусматривали «дежурные» миниатюрные версии, представленные на диаграммах №30 и №31. Поскольку в нашем обзоре они дополняют общую картину, познакомим читателей и с ними. В первой из них в форме близнецов реализовано сочетание превращений слон-конь: 1.f1♜ ♚h4 2.♜c4 ♚h1 3.♜a2 ♜d4#, b) 1.f1♞ ♜h2 2.♞d2 ♜e5 3.♞b1 ♚a4# – здесь сохранена игра белых из задания.

№30.



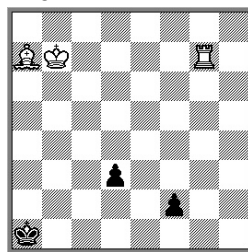
H#3 b) ♖→c1 3+4

№31.



H#3 2.1... 3+4

№32.



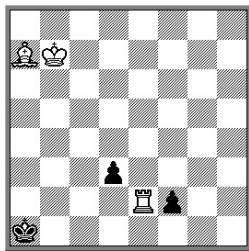
H#3 2.1... 3+3

В №31, уже в форме Неймана, белые строят батареи на других полях ходами обеих белых фигур: 1.f1♖ ♔a5 2.♘d2 ♚a8 3.♘b1♙c3#, 1.f1♙ ♚e5 2.♙c4 ♙f6 3.♙a2 ♚e1#.

Соединить превращение в коня с превращениями в тяжёлые фигуры тоже оказалось вполне реально. Сочетание с ладьёй представлено на диаграмме №32: 1.f1♙ ♚g8 2.♘d2 ♚a8 3.♘b1 ♙d4#, 1.f1♚ ♙c5 2.♚f2 ♙a3 3.♚a2 ♚g1#.

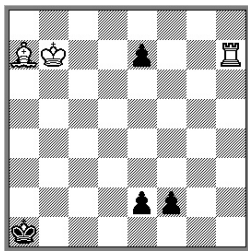
Здесь второй мат – не батарейный, но тоже правильный и нам уже знакомый (например, по задаче №20). Любопытно, что при перемещении чёрной пешки d3 на поле c4 появляется и третье решение: 1.f1♙ ♚g8 2.♙d3 ♚a8 3.♙b1 ♙d4#. Три различных превращения чёрной пешки на одном поле, но повторяется игра белых из первого решения, да и поле блокируется то же самое. А вот сам факт возможности тройного превращения в миниатюре – очень приятен: малый жанр в очередной раз оказывается малым только по количеству используемого материала. А вот возможность выражения идеи – совсем не малая. Да и как здесь не напомнить о произведении В.Абермана тоже с тремя разными превращениями, с которым читатели познакомятся в следующем выпуске.

№33.



H#3 b) ♙→f4 3+3

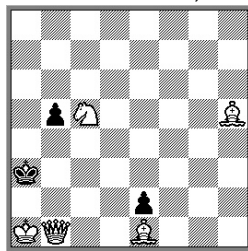
№34.



H#3 2.1... 3+4

№35. H. Lange

«Die Schwalbe», 1937



S#3 5+3

В №33 также реализованы превращения в коня и ладью, но в двух близнецах маты – уже батарейные: а) 1.f1♙ ♚e8 2.♘d2 ♚a8 3.♘b1 ♙d4#, б) 1.f1♚ ♙c1 2.♚f2 ♚e1 3.♚a2 ♙a3#. Вполне возможно, что батарейную игру удастся реализовать и в форме Неймана.

В №34 с конём сочетается уже ферзь: 1.f1♖ ♜h8 2.♗d2 ♜a8 3.♗b1 ♗d4#, 1.f1♚ ♗g1 2.♚f7 ♜h1 3.♚a2 ♗d4# – два решения с батарейными правильными матами вдоль краёв доски. Приятная геометрия в игре сторон.

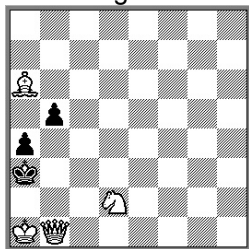
Обзор второго задания и ответов на него неожиданно приобрёл черты некоего исследования. В результате можно констатировать, что в формате миниатюры возможно реализовать батарейную игру белых при ВСЕХ возможных сочетаниях двух превращений чёрной пешки на одном поле при последующем блокировании превращёнными фигурами разных полей рядом с чёрным королём. Вот тебе и малый жанр!

Перейдём к последнему домашнему заданию. Оно представлено на диаграмме №35 и имеет решение: 1.♚h7 b4 2.♗g6 b3 3.♗b1 b2#. Замена фигуры, блокирующей поле рядом с белым королём, реализована красивым манёвром с темой Лойда, когда белая линейная фигура ходом по тематической линии за критическое поле даёт возможность равноходящей белой фигуре пройти по этой линии в обратном направлении. В теме Лойда первая фигура в дальнейшей игре участия не принимает – отличительная особенность темы Лойда от аналогичных манёвров.

Читателям нужно было выполнить предложенный замысел в формате миниатюры. Также предлагалось не останавливаться на паре тематических фигур ♚+♗, но попробовать и другое сочетание – ♚+♜.

Во второй раз в рубрике в качестве задания была предложена задача на обратный мат. Этот жанр не настолько востребован, как кооперативный, но такие задания стимулируют «по случаю» составительскую работу наших читателей и в этом малоиспользуемом в творчестве миниатюристов направлении шахматной композиции.

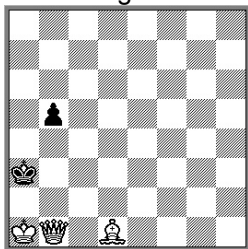
№36. В.Иванов
по Н.Lange



S#3

4+3

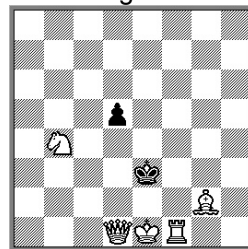
№37. В.Клипачёв
по Н.Lange



S#3

3+2

№38. В.Абросимов
по Н.Lange



S#3

5+2

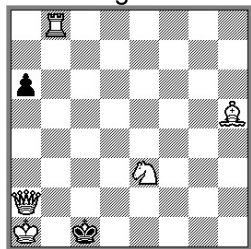
Первым на третьё задание откликнулся В.Иванов. В его №36 заданная идея реализована так: 1.♚e4 b4 2.♗d3 b3 3.♗b1 b2#. Сократить количество фигур позволило использование ферзя для контроля поля рядом с чёрным королём. Это также помогло дифференцировать вступительный ход – куда именно должен пойти ферзь, ведь свободны и диагональ, и первая горизонталь.

Этот же приём использовал и В.Клипачёв. Проблемист из Краснодарского края прислал ответ, в котором идея выполнена минимальными средствами: 1. ♖e4 b4 2. ♘c2 b3 3. ♘b1 b2#. Хотя и нет красивого максимально длинного хода ферзя, но тема выполнена чётко, в наиболее экономичной форме – всего пять фигур.

Ещё одну трёхходовую задачу прислал И.Антипин из Краснодара. В своей №38 он вывел белого короля из угла, но смог уложиться в отведённые семь фигур: 1. ♔g4 d4 2. ♘f3 d3 3. ♘d1 d2#.

№39. В. Матэуш

по Н. Lange

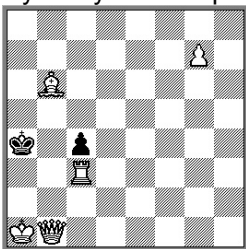


S#4

5+2

№40. В. Клипачёв

публикуется впервые

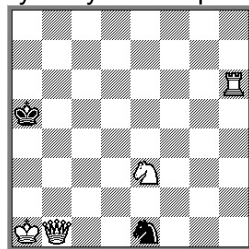


S#9

5+2

№41. В. Клипачёв

публикуется впервые



S#7

4+2

Теперь рассмотрим более длинные по решению ответы. В.Матэуш решил выполнить задание точно, сохранив максимальный по длине ход ферзя. Для этого он выбрал другое поле для блокирования, сменилась и тематическая линия: 1. ♗b2 a5 2. ♔g8 a4 3. ♘f7 a3 4. ♘a2 ab#. Василию Григорьевичу потребовалось для выражения идеи в формате миниатюры добавить четвёртый ход, но его ответ – наиболее близкое исполнение заданной идеи.

На базе реализуемой идеи В.Клипачёв составил ещё одну задачу с заменой блокирующего поле ферзя на слона, причём, превращённого в процессе решения. Эта композиция приведена на диаграмме №40 и имеет следующее решение: 1. ♖f5 ♘b4 2. ♔e5 – предварительный манёвр, освобождающий тематическую диагональ b1-h7. 2... ♘a4 3. g8♘! ♘b4 4. ♘h7 ♘a4 5. ♘c2+! – ещё рано занимать поле b1. Теперь – финальный штурм: 5... ♘b4 6. ♗b3+! cb 7. ♔c5+ ♘a4 8. ♔c4+ ♘a3 9. ♘b1 b2#, 6... ♘a4 7. ♔c3 cb – белые всё-таки заставили чёрных взять ладью, 8. ♔c4+ ♘a3 9. ♘b1 b2#. В этом произведении нет темы Лойда – ферзь не делает критический ход (не перемещается по тематической линии за поле, на которое затем приходит слон), но манёвр похож на использованный в задании: ферзь двигается по тематической линии, следующим ходом освобождая её (отличие). Позднее на тематическую линию приходит слон и двигается по ней в обратную сторону, блокируя в итоге освобождённое ферзём поле b1.

Владимир Пантелеевич поработал и с тематическим материалом ♔+ ♗. Выразить такую идею сложнее, чем со слоном. Чёрной пешкой уже не обойдётся – нужно вводить фигуру, но она – не пешка, ждать не будет, поэто-

му приходится её связывать или делать игру форсированной. По этой же причине сам тематический манёвр более сложен в реализации.

Наш автор выбрал чёрного коня (диаграмма №41). Сам манёвр несколько закамуфлирован, поэтому напишем подробно: 1. ♖b6+ – критический ход: ферзь переходит через критическое поле b4. 1... ♔a4 2. ♗h4+ ♔a3 3. ♕c5+ ♔b3 4. ♗b4+ – ладья занимает критическое поле, придя на тематическую линию. 4... ♔a3 5. ♗b1+ – завершение манёвра: ладья с темпом заняла поле b1, на котором первоначально находился ферзь. При этом ферзь покинул поле b1 ходом по вертикали, по которой в обратном направлении пришла на это же поле ладья. Далее финал: 5... ♔a4 6. ♕b5+ ♔a3 7. ♗c2+ ♗:c2#. Немного замысловатая тематическая игра, но отметим создание и игру белой батареи, позволившей с темпом занять тематическое поле b1.

В принципе, игру можно удлинить на два хода, если чёрного короля переставить на a7, а белую ладью – на h8. Тогда добавляется вступление 1. ♕b8+ ♔a6 2. ♗h6+ ♔a5 3. ♕b6+ – получили позицию после первого хода №41. Но такое изменение – дело вкуса и не только. С одной стороны, добавилась система из первых четырёх ходов белых: ферзь и ладья поочередно «гонят» чёрного короля вниз, да и ферзь делает максимальный по вертикали ход. Но с другой стороны, ферзь и ладья долго «гонят» чёрного короля, что к тематической игре никакого отношения не имеет, да и возвратное движение ферзя по тематической линии до прихода на неё ладьи ещё больше затушёвывает тему. Есть, правда, ещё один аргумент «за»: удлинение игры более оправдывает наличие только одного и форсированного варианта.

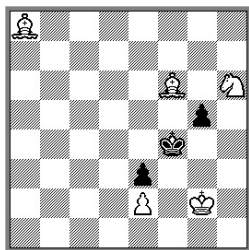
Последнее задание имеет неплохие потенциальные возможности в реализации идеи при использовании других чёрных фигур (не пешки). С белым слоном напрашивается мат чёрным слоном (или ферзём) по диагонали, да и мат чёрным конём (аналогичный из №41) не кажется нереальным. При белой ладье возможны как ладья (с поля a2 при чёрном короле на a3 или с поля a3 при белом коне на b2), так и ферзь (напрашивается мат с a3). Будем надеяться, наши читатели ещё попроследуют эту тему. По крайней мере, от Владимира Пантелеевича этого вполне можно ожидать.

Пришла пора познакомить читателей с очередной тройкой домашних заданий. Первым из них выступает четырёхходовая задача, составленная в далёком 1932 году (диаграмма №42). В ней реализована одна из старейших эффектных тем – индийская: 1. ♔h2 g4 2. ♗h1 g3+ 3. ♔g2 ♔e4 4. ♔:g3#. В 2013 году в «СШН» вышла статья, посвящённая индийской теме в задачах-миниатюрах на кооперативный мат. Разумеется, индийская тема реализуется в формате миниатюры и в других жанрах. Работа с №42 как раз и способствует подтверждению этого.

При реализации индийской темы дальнобойная фигура делает критический ход, переходя через критическое поле, на которое позже приходит другая своя фигура и перекрывает первую. Затем перекрывающая фигура вновь вскрывает тематическую линию, обычно, с игрой батареи. Причём, и

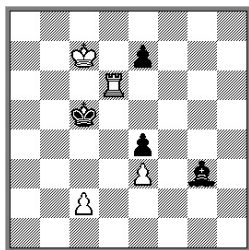
перекрытие линии, и последующее её вскрытие должны иметь значение.

№42. G. Legentil
«Le Havre Éclair»,
1932



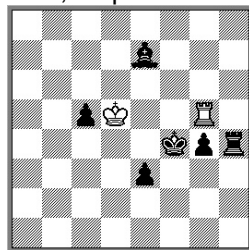
#4 5+3

№43. J. Carf
«Задачи и этюды»,
2014



H#2 2.1... 4+4

№44. W. Pauly, S. Than
«Revista Română de Şah»,
1933, 1 приз



H#3 b) ♚→h3 2+6

Разберём подробно индийскую тему на примере №42. Ход 2. ♗h1 – критический: слон переходит через критическое поле g2. Ход 3. ♔g2 – перекрытие своего слона на критическом поле с созданием косвенной батареи. Этот манёвр обусловлен необходимостью предоставления чёрному королю свободного поля для его распатования и вынуждения выйти под удар батареи. Ход 4. ♕:g3# – завершение манёвра: вскрытие перекрытой ранее линии с батарейным объявлением мата.

В №42 представлена индийская тема, воплощённая белыми слоном и королём. Автору потребовалось 8 фигур, чтобы осуществить такой замысел. Предлагаем нашим читателям переработать позицию так, чтобы получилась миниатюра. Количество ходов решения – любое. Главное, чтобы белого слона перекрывал именно король. Кстати, если читатели пришлют также композиции, в которых белый король по-индийски перекрывает ладью, мы будем только рады.

Вторым заданием послужила задача французского автора, который уже не раз появлялся в нашей рубрике (диаграмма №43). В его достаточно новой задаче при восьми фигурах реализовано чередование ходов белых – тоже уже встречавшаяся в рубрике идея: 1. ♗e1 c4 2. ♗b4 ♜c6#, 1.e5 ♜c6+ 2. ♕d5 c4#. Но здесь любопытен белый материал, который реализует это чередование – ладья и пешка. Французский коллега достаточно вольготно относится к материалу, что и приводит к его перерасходу: в первом решении не принимают участие обе чёрные пешки, во втором – чёрный слон, к тому же оба мата – не правильные. Поскольку превратить в миниатюру эту позицию совсем просто, немного усложним задание: необходимо сохранить тематический белый материал и чередование первых и вторых ходов белых, но добиться идеальных матов.

Последним сегодняшним заданием выступает ещё одна композиция тридцатых годов прошлого века. Один из соавторов – крупнейший румынский композитор В.Паули. Приглашаем читателей прикоснуться к творчеству

знаменитого шахматиста. В задании №44 такая игра: 1.g3 ♖h5 2.♗g4 ♖h1 3.♙g5 ♖f1#, b) 1.♖f3 ♙e6 2.g3 ♖:c5 3.♙g5 ♖c4# – два эхо-мата, но первый из них – только правильный (второй – идеальный), потому что осталась не у дел чёрная пешка c5. Предлагаем нашим читателям переработать задачу так, чтобы сохранился тематический материал ладья – ладья, слон и пешка (вторую чёрную пешку тоже можно задействовать, но это – уже на усмотрение композиторов), а миниатюра стала бы содержать только идеальные маты.

Ждём от наших авторов новых произведений, похожих и не похожих на задания – лишь бы побольше удачных! Все материалы для рубрики посылайте по адресу: 195269, Санкт-Петербург, К-269, а/я №1, или по e-mail: kuk.spb@mail.ru, Билюку Сергею Анатольевичу.

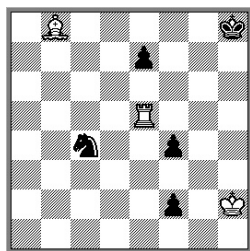


Выпуск №16

Новый выпуск можно считать как некоторое продолжение предыдущего, так сказать, вторая серия. И этому имеется несколько причин. Речь идёт о задачах-миниатюрах на ко- оперативный мат в 3 хода, в которых имеются различные превращения чёрной пешки на одном поле. Ещё в 14-м выпуске читателям была предложена симпатичная восьмифигурка П.Забирохина (диаграмма №1, 1.f1♙ ♖a5 2.♙d3 ♖a8 3.♙h7 ♙e5#, 1.f1♖ ♙a7 2.♖g1 ♙d4 3.♖g8 ♖h5#), в которой идейная игра была у обеих сторон: у чёрных – различные превращения чёрной пешки и блокирования полей превращёнными фигурами; у белых – создание и игра батарей.

№1. П. Забирохин

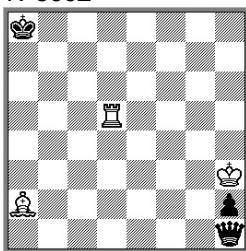
«Шахматная поэзия», 2001



Н#3 2.1... 3+5

№2. В. Матэуш

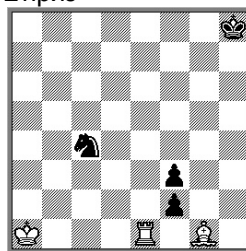
«СШН» №114, 2015
№5662



Н#2,5 2.1... 3+3

№3. В. Аберман

ЮК «С.Билык-50»
2 приз



Н#3 3.1... 3+4

В прошлом выпуске рубрики была представлена хорошая подборка задач на эту тематику. Но имеется возможность продолжить знакомить читателей с интересными работами на эту идею, что мы и сделаем.

В.Матэуш в 15-м выпуске рубрики уже предлагал несколько вариаций к заданию П.Забиорохина. №2 была опубликована позже выхода рубрики, в следующем номере «СШН», но соответствует ряду присланных ответов. Видимо, композитор из Новгородской области составил её уже после, так сказать, на волне работы над интересной кооперативной трёхходовой.

Итак, в №2 имеются такие решения: 1... ♖d1 2. ♗b7 ♘a1 3. ♗b8 ♕d5#, 1... ♕b1 2. ♗g1 ♕e4 3. ♗a7 ♖d8#. В.Матэуш отказался от превращения чёрной пешки, но сохранил построение белых батарей. «Готовый» (не превращённый) чёрный ферзь имеет хорошую хамелеонную геометрию, сохранены и батарейные правильные маты.

Вообще, задача №1 (и аналогичные композиции, конечно, тоже) импонирует ещё по одной причине. Вся начальная игра происходит вдалеке от чёрного короля, и лишь на третьем ходу чёрная фигура занимает соседнее с чёрным монархом поле.

В прошлом выпуске анонсировалась задача, представленная на диаграмме №3. Она не могла быть опубликована ранее, так как участвовала в конкурсе. Теперь итоги ЮК подведены, и мы можем представить эту композицию. Поздравим нашего американского коллегу с очередным большим успехом – вторым призом! В его произведении три таких решения: 1.f1 ♗ ♕h2 2. ♗g2 ♖h1 3. ♗g8 ♕e5#, 1.f1 ♕ ♖e5 2. ♕d3 ♕d4 3. ♕h7 ♖e8#, 1.f1 ♖ ♕c5 2. ♖g1 ♕f8 3. ♖g8 ♖h1#. Возможно, впервые реализовано сочетание превращений чёрной пешки ♗-♖-♕ – двойное сочетание равноходящих фигур.

Три различных превращения чёрной пешки на одном поле, последующее блокирование превращёнными фигурами полей для чёрного короля, правильные маты в углу доски. В первых двух решениях белые строят батареи, в последнем решении обходятся без батареи. Третье решение отличается от первой пары игрой белых и даёт повтор блокируемого поля и хода белой ладьи на другом ходу решения, но имеет и объединяющий элемент – новое превращение той же чёрной пешки. Всё это реализовано в форме Неймана, что, несомненно, весомее по сравнению с формой близнецов. И ещё один момент. Существует даже определённый стиль, фишка, когда короли занимают диаметрально противоположные углы доски.

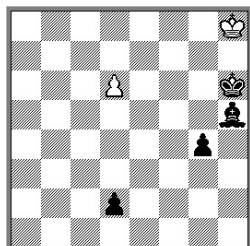
В прошлом выпуске упоминалась ещё одна вариация с тремя превращениями чёрной пешки на одном поле (№32 из 15-го выпуска). Вкупе с задачей В.Абермана это навело на мысль, а как вообще обстоят дела с более чем двумя превращениями чёрной пешки на одном поле в трёхходовых мини-кооперативах? Подумалось, что это может оказаться интересной темой для исследования, которое мы и представляем нашим читателям.

Самая ранняя из обнаруженных задач с несколькими превращениями чёрной пешки на одном поле относится к 1925 году. В №4 представлены такие решения: 1.d1 ♕ d7 2. ♕c2 d8 ♗ 3. ♕g6 ♗d2#, 1.d1 ♖ d7 2. ♖d6 d8 ♕ 3. ♖g6 ♕f7#. Возможно, есть и более ранние произведения, но задача P.Sola даже по сегодняшним меркам вполне симпатична. Лишь повтор первого хода белых является негативным моментом. Всё остальное – очень целостно. Автор в своей работе совместил превращения пешек обоих цве-

тов, объединив их в квартет превращений. Возможно, в трёхходовом мини-кооперативе это было сделано впервые. На сегодняшний день чёрно-белых квартетов превращений уже имеются десятки, если не сотни. Но всегда есть кто-то первый.

№4. P.Sola

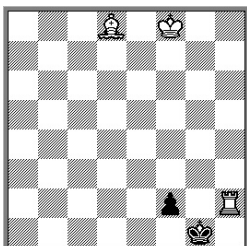
«Els Escacs a Catalunya»,
1925



H#3 2.1... 2+4

№5. А. Григорян

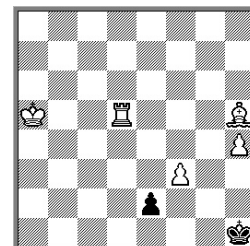
«Probleemblad», 1975



H#3 3.1... 3+2

№6. M. Cvetković

«Mat», 1975



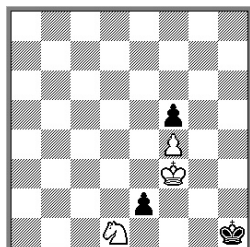
H#3 3.1... 5+2

Только полвека спустя появилась задача с тремя превращениями. За 1975 год таких нашлось даже две. В №5 в форме малютки (!) представлены три решения: 1.f1♘ ♖e2 2.♘g2 ♘h4 3.♙f1 ♜e1#, 1.f1♘ ♜g2+ 2.♙h1 ♘b6 3.♘h2 ♜g1#, 1.f1♜+ ♜f2 2.♙h1 ♘c7 3.♜g1 ♜h2#. Три правильных мата ладьёй при поддержке слона.

В следующей задаче (диаграмма №6) тоже реализованы три превращения: 1.e1♘ ♘e8 2.♘:f3 ♘c6 3.♘h2 ♜d1#, 1.e1♘+ ♜d2 2.♘f2 f4 3.♘g1 ♘f3#, 1.e1♜ ♘g4 2.♜e2 ♘h3 3.♜h2 ♜d1#. Те же самые превращения оформлены по-другому, с новыми матами, но технически №6 похуже: второй мат – неправильный, белая пешка f3 играет только во втором решении, а пешка h4 и вовсе техническая; имеется повтор матующего хода ♜d1.

№7. А. Гуляев

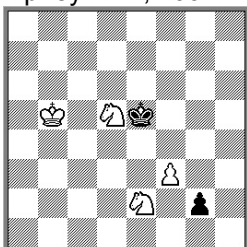
«Problem», 1979



H#3 3.1... 3+3

№8. В. Желлов

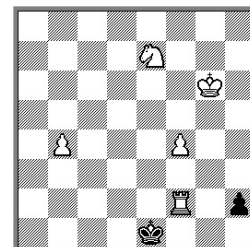
«Проблемист
Прибужья», 1992



H#3 3.1... 4+2

№9. A. Gretchorian

«Diagrammes», 1993



H#3 3.1... 5+2

Несколькими годами позже появилась №7: 1.e1♜ ♙g3 2.♜f1 (темпоход) ♙h3 3.♜g1 ♘f2#, 1.e1♘ ♙e2 2.♘g3 ♙f1 3.♘h2 ♘f2#, 1.e1♘+ ♙f2 (темпо-

ход) 2. ♖f3 ♘g3 3. ♗g1 ♗f2#. Здесь у белых главенствует конь, объявляя маты с одного поля. В два решения введены темпоходы, Пешки f4 и f5 – технические.

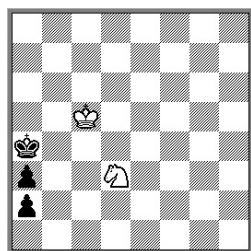
Продолжил «коневую» тему В.Жеглов. В его №8 все фигуры при деле: 1.g1 ♗ f4+ 2. ♘e4 ♘c4 3. ♗f3 ♗g3#, 1.g1 ♗ ♘c5 2. ♗g6 ♗g3 3. ♗e6 f4#, 1.g1 ♗ ♗b6 2. ♗d4 ♗c4+ 3. ♘d5 ♗f4#. Три тематических решения заканчиваются идеальными матами в центре доски! Отличная техника!

Немного отвлекаясь от темы, хотелось бы отметить, что не раз была возможность знакомиться с творчеством В.Жеглова и его частого соавтора Ю.Парамонова. И нередко их произведения имели по четыре, а то и больше фаз в форме Неймана. Такая техника исполнения порой вызывала удивление, как удаётся этим московским авторам создавать такие отточенные до совершенства задачи с большим даже по современным меркам количеством решений.

Только в 1993 году появилась трёхходовая кооперативка, в которой пешка превращается в том числе и в ферзя. Она представлена на диаграмме №9: 1.h1 ♔ ♗f5 2. ♔d5 ♗g3 3. ♔d2 ♗f1#, 1.h1 ♗ ♗d5 2. ♗g3 ♗c3 3. ♗f1 ♗e2#, 1.h1 ♗ ♗c6 2. ♗f3 ♗e5 3. ♗d1 ♗d3#. Другой белый материал приводит к новым матам, которые автор сумел сделать правильными, правда, ценой введения двух технических белых пешек.

№10. А. Minost

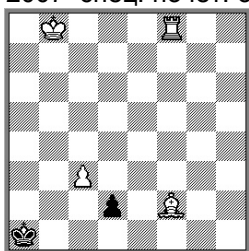
«Problemkiste», 1995



H#3 3.1... 2+3

№11. В. Majoros

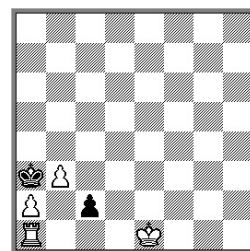
«Уральский проблемист»,
2007 спец. почёт. отзыв



H#3 3.1... 4+2

№12. И. Аранов

«СШН», 2012



H#3** 4+2

Двумя годами позже появилась ещё одна малютка на интересующую нас тему. В №10, тоже в форме Неймана, реализована такая игра: 1) 1.a1 ♗ ♘c6 (темпоход) 2. ♗c2 ♘b6 3. ♗b4 ♗c5#, 1.a1 ♗ ♘b6 2. ♗b1+ ♘a6 3. ♗b4 ♗c5#, 1.a1 ♗ ♘d5 (темпоход) 2. ♗c3 ♘c4 3. ♗a5 ♗c5#. Последний мат – неправильный. Очень хочется матовать с поля b2 – тогда мат становится идеальным, как и первые два. Возможно, ради этого стоило бы реализовать идею в форме близнецов. Запас из двух фигур позволяет предположить, что сделать это вполне возможно. Может, кто-нибудь из читателей попробует это сделать? Можно считать это домашним заданием: на базе №10 сохранить три различных превращения чёрной пешки, но добиться, чтобы маты были минимум правильные.

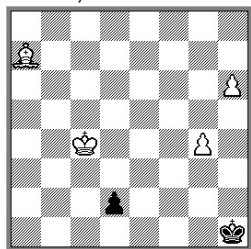
Уже в нашем веке появились новые произведения с тремя превращениями. Задача №11 очень созвучна тем работам, которые были представлены в 15-м выпуске из-за того же основного белого материала – ладьи и слона – и похожей игры сторон: 1.d1 ♖ ♗c5 2. ♖d2 ♗a3 3. ♖a2 ♖f1#, 1.d1 ♗ ♗d4 2. ♗c2 ♖f2 3. ♗b1 c4#, 1.d1 ♗ ♗e1 2. ♗:c3 ♖f1 3. ♗a2 ♗c3#. Здесь имеется некоторая схожесть с задачами №2 и №6, но много и различного. Автор №11 ввёл в тематику создание и игру пешечной батареи, тем самым освежив содержание.

Завершает подборку задач с тремя превращениями совсем новая задача, опубликованная в ... нашем журнале! В №12 тематическая игра реализована в иллюзорной игре дважды и в решении: 1... ♖d1 2.c1 ♗ ♖d4 3. ♗b2 ♖a4#, 1... ♗d2 2.c1 ♗ ♗c3 3. ♗:b3 ab#, 1.c1 ♖+ ♗d2 2. ♖b1 ♗c3 3. ♖:b3+ ab#. Необычное сочетание фаз, но исполнение назвать очень удачным, увы, нельзя: игра в двух последних фазах проходит при белой константе и с неправильными матами.

Вот и всё, что удалось найти в двух интернет-базах и домашней литературе. Не так много, как можно было бы ожидать. Правда, было ещё несколько дефектных задач и одна – близкая к №5, но более поздняя – не было смысла её приводить. Возможно, такая ситуация частично оправдывается тем, что, выбирая идею с тремя превращениями, авторы подспудно понимают, что это – три четверти от максимально возможного, т.е. уже рядом. Наверняка в каких-то случаях проблемисты миновали эту «промежуточную» идейную нагрузку, работая по максимуму – над квартетом превращений. Скорее всего, именно это объясняет тот факт, что задача с квартетом превращений появилась раньше, чем с тремя!

№13. А.Книст

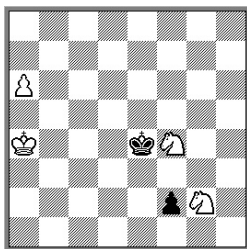
«Frankfurter Notizen»,
1964
«ШК», 1996



Н#3 4.1... 4+2

№14. А.Миност

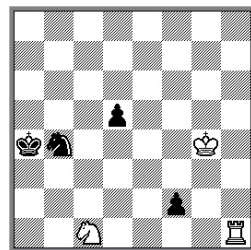
«Problemkiste», 1996



Н#3 4.1... 4+2

№15. Л.Грольман

ТТ, 2-й почёт. отзыв



Н#3 4.1... 3+4

В №13 квартет превращений реализован при белой константе с общим матом (правильным): 1.d1 ♗ h7 2. ♗f2 h8 ♖+ 3. ♗h3 ♖:h3#, 1.d1 ♖ h7 2. ♖d3 h8 ♖+ 3. ♖h3 ♖:h3#, 1.d1 ♖ h7 2 ♖f3 h8 ♖+ 3. ♖h3 ♖:h3#, 1.d1 ♗ h7 2. ♗:g4 h8 ♖+ 3. ♗h3 ♖:h3#. С художественной точки зрения такое исполнение не совсем радует, но идея выполнена чётко: разные превращения чёрной пешки с последующим прикрытием чёрного короля от шаха на том же поле h3.

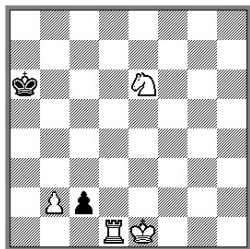
Различные маршруты равноходящих превращённых чёрных фигур обеспечивает точное расположение белого короля.

Несколько нарушим хронологию и приведём сразу две аналогичные по замыслу задачи. В №14 белая константа приводит уже к мату в центре доски (неправильному): 1.f1♔ a7 2.♔e3 a8♚+ 3.♔d5 ♚:d5#, 1.f1♚ a7 2.♚d1 a8♚+ 3.♚d5 ♚:d5#, 1.f1♚ a7 2.♚d3 a8♚+ 3.♚d5 ♚:d5#, 1.f1♔ a7 2.♔c4 a8♚+ 3.♔d5 ♚:d5#. Здесь белый король также разделяет маршруты равноходящих чёрных фигур.

В №15 автор в игре белых реализовал создание и игру батареи, а чёрные превращённые фигуры также различными маршрутами блокируют одно и то же поле b3: 1.f1♚ ♔a2 2.♚d3 ♚a1 3.♚b3 ♔c3# 1.f1♚ ♔a2 2.♚f3 ♚a1 3.♚b3 ♔c3#, 1.f1♔ ♔a2 2.♔c4 ♚a1 3.♔b3 ♔c3#, 1.f1♔ ♔a2 2.♔d2 ♚a1 3.♔b3 ♔c3#. Общий правильный мат двойным ударом батареи. (P.S. Его Величество Случай: №5765 на стр.22 – ещё один представитель реализации такой идеи опубликован именно в этом номере!)

№16.C.Jonsson

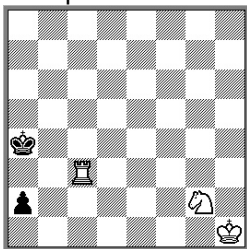
«Tidskrift för Schack»,
1981



H#3 b) ♚→a7 4+2

№17.Y.Mintz

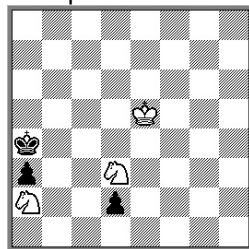
«The Problemist», 1982
1-й приз



H#3 см текст 3+2

№18.C.Jonsson

«Springaren», 1990
1-й приз



H#3 b) ♠a3→b5 3+3

В 1981 году появилась №16, в которой игра белых уже различна: а) 1.c1♔ ♚d7 2.♔b3 ♚b7 3.♔a5 ♔c5#. 1.c1♔ ♚d5 2.♔e3 ♚b5 3.♔a7 ♔c7# – эхо-маты; б) 1.c1♚ ♔f8 2.♚c7 ♔d7 3.♚b7 ♚a1#, 1.c1♚ ♔c5 2.♚:b2 ♚d6 3.♚b8 ♚a6#. Два близнеца с двумя решениями в каждом, четыре правильных мата, по два конём и ладьёй (в каждом близнеце матует своя фигура) – достаточно удачная реализация темы, правда, с технической белой пешкой.

Годом позже опубликована малютка (!) №17 уже при четырёх близнецах: а) 1.a1♚+ ♔e1 2.♚b2 ♔c2 3.♚b5 ♚a3#; б) ♔→f5, 1.a1♚+ ♚c1 2.♚b1 ♔d4 3.♚b4 ♚a1#; в) ♔→g7, 1.a1♔ ♚b3 2.♔c3 ♔e6 3.♔a5 ♔c5#; д) ♔→c4, 1.a1♔ ♚c1 2.♔b3 ♚b1+ 3.♔a2 ♚b2#. От предыдущей задачи отличает последний мат, тоже правильный. Хороший способ образования близнецов – перемещением той же фигуры.

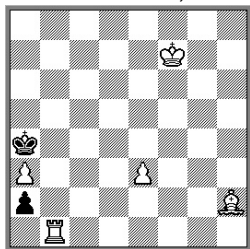
В следующей №18 автору тоже удалось использовать только один близнец: а) 1.d1♔ ♔ab4 2.♔c3 ♔c6 3.♔b5 ♔c5#, 1.d1♔ ♔db4 2.♔c2 (темпо-ход) ♔c6 3.♔b3 ♔c3# – разные кони через поле b4 проследовали на c6;

b) 1.d1 ♖ ♗ab4 2. ♖a1 ♗c6 3. ♖a3 ♗c5#, 1.d1 ♗ ♗ab4 2. ♗d2 ♗c2 3. ♗a5 ♗c5#.

Четыре правильных мата двумя конями, но в первых решениях близнецов – белая константа, во втором решении близнеца первый ход белых снова повторяется. Правда, как видим, это не помешало задаче победить в конкурсе, но предыдущая задача (тоже получившая первый приз) очевидно чище.

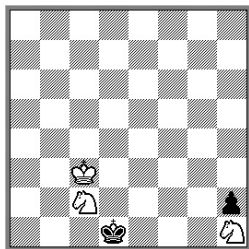
Уже в нашем столетии появилось ещё две задачи с чёрным квартетом превращений. В первой из них (диаграмма №19) трио авторов использовало белые ладью и слона: а) 1.a1 ♖ ♖b5 2. ♖b1 ♗c7 3. ♖b3 ♖a5#; б) ♗→h6, 1.a1 ♗ e4 2. ♗b3 ♗c1 3. ♗a5 ♖b4#; в) ♗→h1, 1.a1 ♗ ♖d1 2. ♗c3 ♖d3 3. ♗a5 ♗c6#; д) - ♗a3, 1.a1 ♗ ♗d6 2. ♗e5 ♖b3 3. ♗b5 ♖a3#. Нужно отдать должное изобретательности соавторов: в первых трёх близнецах мы увидели совершенно новые правильные маты с полным участием белой пешки а3. Четвёртый мат более знакомый. Отметим и то, что композиторам удалось техническую пешку e3 нагрузить ходом в близнеце б).

**№19.N.Zujevas,
M.Mansarliski,
G.Frantzov**
«StrateGems», 2001



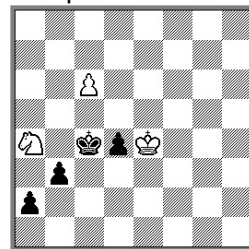
Н#3 см текст 5+2

№20.N.Geissler
«Schach in Schleswig-
Holstein», 2012
1-й почётный отзыв



Н#3 см текст 3+2

№21.A.Karpati
«Magyar Sakkelet»,
1956
1-й приз



Н#3 4.1... 3+4

В совсем недавней №20 автор в форме малютки реализовал тему в необычной титульной позиции: чёрная пешка не может превратиться немедленно. Решения здесь такие: а) 1. ♗c1 ♗g3 2.h1 ♖ ♗a3 3. ♖d1 ♗e2#; б) ♗h1→h6, 1. h1 ♗ ♗g4 2. ♗h6 ♗d3 3. ♗c1 ♗f2#; в) ♗h1→f7, 1.h1 ♗ ♗e5 2. ♗f3 ♗d3 3. ♗e2 ♗e3#; д) ♗c2→d2, 1. ♗e1 ♗g3 2.h1 ♗ ♗c2 3. ♗f2 ♗f3#. Только во втором решении мат – правильный. Зато конница использована совсем по-другому, не так, как мы видели в предыдущих задачах с двумя белыми конями. Этому в том числе способствовало и активное участие белого короля в матовых картинах.

Завершаем обзор миниатюрой, единственной в своём роде. В №21 представлены сразу оба квартета превращений: и чёрный, и белый: 1.a1 ♗ c7 2. ♗c2 c8 ♗ 3. ♗b4 ♗d6#, 1.a1 ♖ ♗c3 2. ♖a4 c7 3. ♖b4 c8 ♖ (♗)#, 1.a1 ♗ c7 2. ♗a3 c8 ♗+ 3. ♗c5 ♗:c5#, 1.a1 ♗ c7 2. ♗c3 c8 ♗ 3. ♗b4 ♗a6#. Белая пешка превращается в ту же фигуру, что и чёрная. Если бы не дуальное превра-

щение на матующем ходу во втором решении, можно было бы назвать эту композицию маленьким шедевром. Но в кооперативных матах такое двойственное превращение даже на матующем ходу считается дуалью. А жаль, миниатюра, которой уже почти 60 лет, уникальна. Безусловно, №21 всё равно является апофеозом нашего обзора, но какое было бы впечатление, удайся автору этот рекордный замысел без досадного (но, увы, тематического) недоразумения!

Вот и завершилось наше маленькое исследование, навеянное идеей из предыдущего выпуска рубрики. Надеемся, читателям этот ознакомительный экскурс будет интересен и полезен. Наверняка не все имеющиеся на эту идею задачи попали в обзор, но и приведённые вполне характеризуют обстановку в этом секторе композиции.

Мы расстаёмся совсем ненадолго: уже в следующем номере журнала выйдет 17-й выпуск. До скорой новой встречи, друзья!

Сергей БИЛЫК, Санкт-Петербург.

Выпуск №17

Всего месяц назад вышел в свет предыдущий выпуск рубрики, вернее его часть. Поскольку общий объём 16-17 выпусков был великоват для одного номера журнала, пришлось разделить на две части.

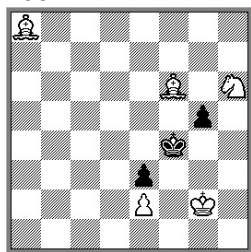
В прошлый раз мы познакомили читателей с подборкой задач на кооперативный мат в 3 хода, в которых чёрная пешка превращалась на одном поле в разные фигуры.

Сегодня, во второй части, мы разберём домашние задания 15-го выпуска и познакомим читателей с новыми заданиями. Первым домашним заданием была задача, представленная на диаграмме №1. 80 с лишним лет назад была составлена эта композиция, в которой реализована индийская тема с белым королём в качестве перекрывающей-вскрывающей фигуры: 1. ♘h2 g4 2. ♙h1 g3+ 3. ♘g2 ♘e4 4. ♘:g3#. Автору для воплощения идеи потребовалось восемь фигур, что оценивалось как не самое экономичное выражение идеи. Поэтому нашим читателям и было предложено реализовать «королевское» исполнение индийской темы в задаче на прямой мат, причём без ограничения количества ходов в решении.

Принципиальным признаком индийской темы является наличие критического хода. Предположительно, предтечей появления индийской темы является знаменитая задача А.Андерсена, представленная на диаграмме №2: 1. ♙h5! ♘:h5 2. ♘g7 h6 3. ♘f6 ♘h4 4. ♘g6#. В процессе игры белые формируют королевскую батарею, предоставляя чёрному королю поле, на которое он вынужден пойти, чтобы получить батарейный мат (названный матом Андерсена). Здесь до индийской темы оставался один шаг: если бы игра началась, например, 1. ♙h4-d8 h5-h4 2. f2-f3 h4-h3 3. ♙e8-h5 и т.д., тогда можно было бы говорить о наличии индийской темы, ведь первым ходом белый слон сделал критический ход – перешёл через критическое поле f6.

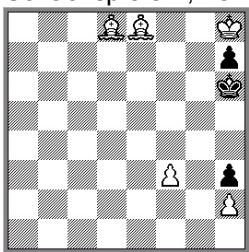
Помимо критического хода, важным для индийской темы является не только сам факт перекрытия фигуры, сделавшей критический ход, а использование этого перекрытия. Аналогично важно не просто вскрытие ранее перекрытой линии, а использование этого вскрытия. Без наличия всех перечисленных элементов говорить о реализации индийской темы некорректно, можно декларировать лишь о внешнем сходстве или частичной реализации идеи.

№1. G. Legentil
«Le Havre Éclair»,
1932



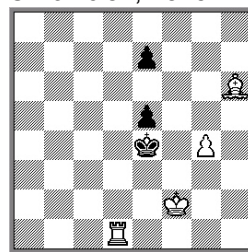
#4 5+3

№2. A. Anderssen
«Aufgaben für
Schachspieler», 1842



#4 5+3

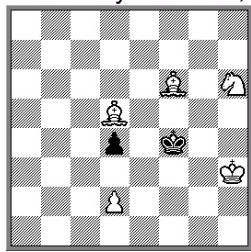
№3. H. Loveday
«The Chess Player's
Chronicle», 1845



#3 4+3

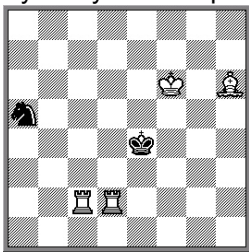
Всего три года спустя после выхода задачи А.Андерсена Г.Ловдей публикует целую серию позиций (начиная с 13 фигур), постепенно придя к миниатюрному исполнению идеи (диаграмма №3): 1. ♖c1 e6 2. ♝d2 ♔f4 3. ♝d4#. Так и появилась одна из популярнейших идей шахматной композиции, реализованная во всех без исключения жанрах и культивируемая композиторами до сих пор с завидной регулярностью.

№4. S. Loyd
«Saturday Courier», 1856



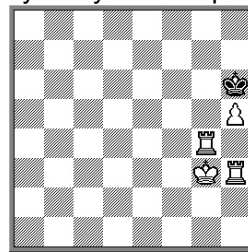
#3 5+2

№5. В. Клипачёв
публикуется впервые



#4 4+2

№6. В. Матэуш
публикуется впервые



#4 4+1

Спустя ещё 11 лет увидела свет задача №4: 1. ♖h1 d3 2. ♘g2 ♔e4 3. ♘g3# – лаконичное «королевское» исполнение индийской темы, которое мы сегодня и будем рассматривать. Так что, первое задание прошлого выпуска, можно сказать, предложило читателям поупражняться в реализации идеи, с которой в своё время поработал сам С.Лойд! Кстати, №4 напоминает задание №1, поэтому задачу С.Лойда вполне можно считать ответом

на задание – миниатюра по форме, близкая по построению к заданию, решение на один ход короче, что позволило обойтись без чёрной пешки g5; зеркальное начальное расположение чёрного короля, что всегда приветствуется (забегая вперёд, отметим, что почти всем нашим авторам также удалось расположить чёрного монарха зеркально).

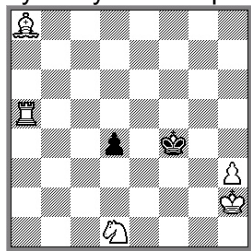
Хотя обязательные элементы индийской темы описывались уже не раз, и в 15-м выпуске при предложении задания это подробно освещалось сно-ва, всё равно наши читатели не всегда реализуют именно индийскую тему. Вот и на этот раз прислали две задачи, в которых индийской темы нет. Обзор начнём именно с этих произведений.

В №5 композитор из Краснодарского края представил такую игру: 1. ♚c3 (~ 2. ♚e3#), 1... ♘c4 2. ♚:c4+ ♜f3 3. ♜g5 ♜e3 4. ♜g4# (3... ♜g3 4. ♚c3#). Здесь слон h6 не делает критический ход, а король его просто перекрывает, как и в №2. Ещё одно существенное замечание. В №5 ход 3. ♜g5 не только перекрывает линию действия своего слона, но и подхватывает поле h4, что важно для разветвления 3... ♜g3. Нарушена чистота идеи. Если бы можно было по-другому взять под контроль поле h4, то и слона перекрывать никакой необходимости не было бы: у чёрного короля есть доступное поле g3. Следует избегать такого рода разветвлений – они размывают идею.

Вторую задачу с матом Андерсена прислал В.Матэуш из Новгородской области. К слову, он – единственный, кто попытался использовать королевскую ладейную батарею. В №6 всего пять фигур, но белая ладья h3 тоже перекрывается своим королём без критического хода: 1. ♜h4 ♜h7 2.h6 ♜h8 3.h7 ♜:h7 4. ♜g3# – с возвратом.

№7. В.Клипачёв

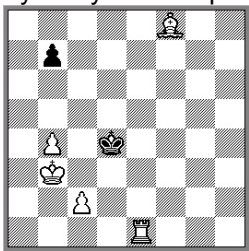
публикуется впервые



#4 5+2

№8. И.Антипин

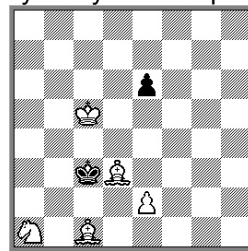
публикуется впервые



#6 5+2

№9. В.Абросимов

публикуется впервые



#4 5+2

После маленькой переписки В.Клипачёв прислал ещё одну задачу на первое задание 15-го выпуска (диаграмма №7). Теперь с индийской темой всё в порядке: 1. ♜h1 (критический ход) d3 2. ♚d5 d2 3. ♜g2 (король занимает критическое поле g2, которое перешёл белый слон) ♜e4 4. ♜g3#. Безусловным украшением задачи является вступительный ход из угла в угол. (Интересно, почему С.Лойд не использовал такое вступление в своей №4, ведь эта возможность имеется?)

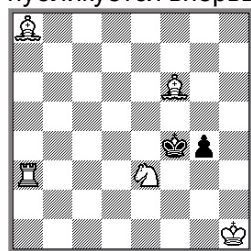
Вторым на задания рубрики откликнулся краснодарец И.Антипин. При-

спал он и свою реализацию индийской темы, которая представлена на диаграмме №8: 1. b5 – zz, 1... b6 (1... ♘d5 2. c3, #5) 2. ♖a3 ♘d5 3. ♗e7 ♘d4 4. ♘b4 ♘d5 5. c3 ♘d6 6. ♘c4#. Точная игра белых в самом длинном в нашем обзоре решении с индийской темой. За шесть ходов успевают хотя бы по разу сходить все фигуры, стоящие на доске – большая редкость в задачах с индийской темой. Отметим, что тематический ход 2. ♖a3 является одновременно и критическим (слон перекрывается на b4 королём), и антикритическим, чтобы не быть перекрытым своей ладьёй после ♗e7.

Свою версию исполнения индийской темы прислал В.Абросимов из Красноярска (диаграмма №9). Здесь реализована такая игра: 1. ♖a6 e5 2. e3 e4 3. ♘b5 ♘d3 4. ♘b4#. Автор развернул доску на 180 градусов, пустив пешки в противоположную сторону.

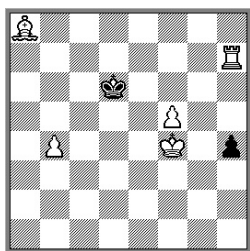
№10. В. Матэуш

публикуется впервые



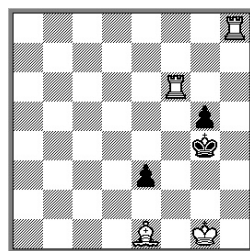
#4 5+2

№11.



#4 5+2

№12.



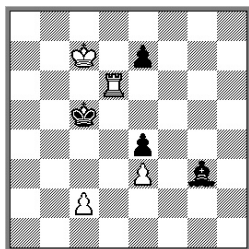
#3 4+3

Наряду с №6, в которой реализована близкая, но не заданная идея, В.Матэуш прислал и правильный ответ. Он представлен на диаграмме №10: 1. ♘g1 g3 2. ♖h1 g2 3. ♘:g2 ♘e4 4. ♘g3#.

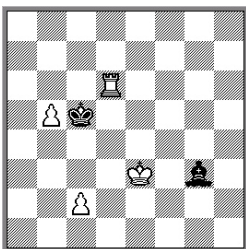
Задание было в четыре хода, видимо, поэтому все авторы прислали многоходовое исполнение, хотя индийская тема – трёхходовая (реализуется за три хода), что наглядно видно в задачах №3 и №4. Зато при «длинном» исполнении имеется возможность критический ход сделать не обязательно первым, а все тематические ходы (критический, перекрытие, вскрытие) сделать не подряд. Всё это мы находим в №8: критический ход – второй, перекрытие – четвёртый, а вскрытие – шестой.

Предлагаем нашим читателям ещё пару вариаций реализации индийской темы в миниатюрах на прямой мат. В первой из них (диаграмма №11) идея реализована так: 1. ♖h1 h3 2. ♗b7 h2 3. ♘e4 ♘c6 4. ♘e5#. Эта задача любопытна тем, что белый слон сильно удаляется от критического поля e4, что встречается редко. Обычно критическая фигура останавливается сразу за критическим полем. Здесь же максимальный вступительный ход слона мотивирован необходимостью в будущем заблокировать чёрную пешку.

В №12 представлено королевско-ладейное исполнение, которое наши читатели не прислали: 1. ♗h1 e2 2. ♘h2 ♘h5 3. ♘g3#. Не сложно, но всё соответствует.

№13. J. Carf«Задачи и этюды»,
2014

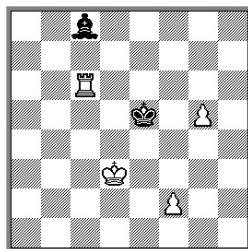
Н#2 2.1... 4+4

**№14. В. Клипачёв,
И. Антипин,****А. Ельцов**
по J. Carf

Н#2 2.1... 4+2

№15. В. Абросимов

по J. Carf



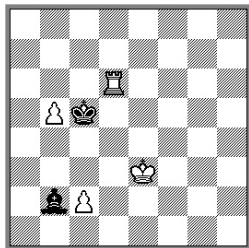
Н#2 2.1... 4+2

Вторым заданием выступила двухходовка-кооперативка №13 с такими двумя решениями: 1. ♖e1 c4 2. ♖b4 ♜c6#, 1.e5 ♜c6+ 2. ♔d5 c4#. Задание привлекло внимание необычным белым материалом – ладьёй и двумя пешками, при помощи которого реализовано чередование ходов белых, но при восьми фигурах и с неправильными матами. Поскольку достичь формата миниатюры совсем просто (снять чёрную пешку e7 и переставить белого короля на b7), читателям было предложено реализовать идею с идеальными матами.

Задание было совсем несложным, но с вполне конкретным ответом, поэтому на него вышли сразу несколько наших авторов. Эта позиция представлена на диаграмме №14 (фамилии указаны по очередности присылки) и имеет близкие к заданию решения: 1. ♖e1 c4 2. ♖b4 ♜c6#, 1. ♖e5 ♜c6+ 2. ♔d5 c4#. Как и требовалось – с идеальными матами, при шести фигурах.

№16. В. Матэуш

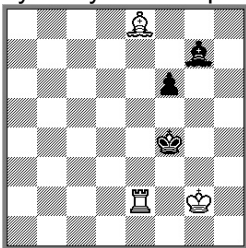
по J. Carf



Н#2 2.1... 4+2

№17. В. Иванов

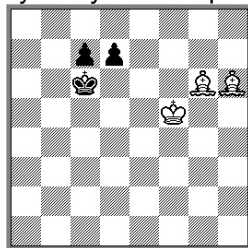
публикуется впервые



Н#2 2.1... 3+3

№18. В. Матуэш

публикуется впервые



Н#2 b) ♔→a7 3+3

Чуть-чуть другие позиции прислали ещё два наших проблемиста. В. Абросимов в своей версии №15 сменил фазу с ходом чёрного короля: 1. ♖g4 f4+ 2. ♔f5 ♜f6#, 1. ♖b7 (♖e6?) ♜f6 2. ♖d5 f4#. А В. Матэуш в своей №16 поставил чёрного слона на другое поле: 1. ♖a3 (♖c3?) c4 2. ♖b4 ♜c6#, 1. ♖e5 ♜c6+ 2. ♔d5 c4#. Эти изменения авторы сделали, видимо, чтобы

ввести в решения выбор маршрута чёрного слона.

Ещё несколько задач наши читатели прислали, так сказать, по мотивам второго задания. Так в своей №17 В.Иванов из Карелии реализовал со-звучную, но другую идею: 1. ♖g5 ♜e5+ 2. ♖h6 ♜h5#, 1. ♙h6 ♙g6 2. ♙g5 ♜e4# – с правильными матами. Здесь чередуются не ходы белых, а поля, на которые на первом и втором ходу играют чёрные фигуры.

Две задачи с интерпретацией идеи при другом материале сторон при-слал В.Матэуш. В первой из них (диаграмма №18) в форме близнецов представлены такие решения: а) 1.d5 ♙e8+ 2. ♖d6 ♙f8#, б) 1.d6 (темпоход) ♙f8 2.d5 ♙e8#. Идеальные эхо-хамелеонные маты при чередовании ходов белых.

Во второй задаче новгородского композитора (диаграмма №19) чередо-вание ходов белых реализовано при участии двух белых коней: а) 1. ♙e7 ♙d6 2. ♚f6 ♙d7#, б) 1.f4 ♙d7+ 2. ♚f5 ♙:d6# – также с идеальными матами.

№19. В.Матэуш

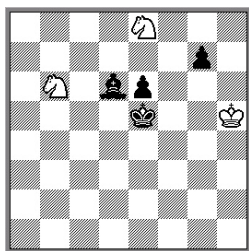
публикуется впервые

№20. W. Pauly, S. Than

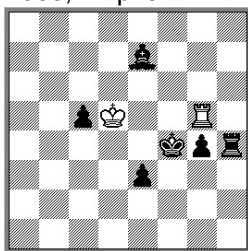
«Revista Română de Şah»,
1933, 1 приз

№21. И. Антипин

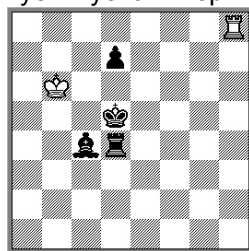
публикуется впервые



Н#2 б) ♙g7→f5 3+4



Н#3 б) ♜→h3 2+6

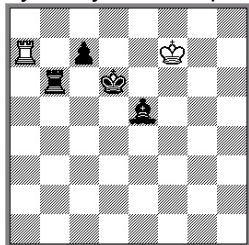


Н#3 см текст 2+4

Последним заданием 15-го выпуска рубрики стала задача на коопера-тивный мат в три хода, представленная на диаграмме №20. В этой компо-зиции, одним из соавторов которой является знаменитый В.Паули, реализо-вана такая игра: а) 1.g3 ♜h5 2. ♜g4 ♜h1 3. ♙g5 ♜f1#, б) 1. ♜f3 ♙e6 2.g3 ♜:c5 3. ♙g5 ♜c4#. Нашим читателям предлагалось вслед за именитым пробле-мистом поработать с таким материалом, ведь в задании только второй из эхо-матов – идеальный, а первый – лишь правильный из-за пешки c5.

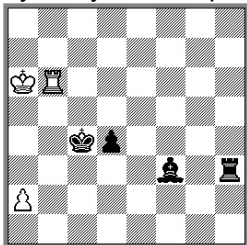
Сначала рассмотрим задачи, в которых наши читатели постарались со-хранить хотя бы одну чёрную пешку. Первым такую композицию прислал И.Антипин (диаграмма №21). В трёх близнецах краснодарский проблемист реализовал три идеальных эхо-мата: а) 1. ♙d3 ♚a5 2. ♙c4 ♙a4 3.d5 ♜c8#, б) ♙→f8, 1. ♙e6 ♙g7 2. ♜d6 ♙g6 3. ♙d5 ♜e8#, с) ♙→e7, 1.e6 (темпоход) ♙c7 2.e5 ♙d7 3.e4 ♜h5#. Автор использовал по максимуму белого короля, что и позволило обойтись без второй чёрной пешки – всего шесть фигур. Отме-тим, что только И.Антипин прислал трёхфазную задачу-ответ на третье за-дание.

№22. В.Абросимов
публикуется впервые



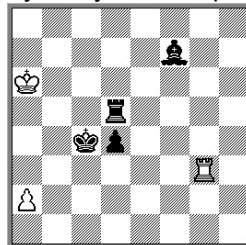
Н#3 2.1... 2+4

№23. В.Матэуш
публикуется впервые



Н#3 zero 3+4

№24. В.Матэуш
публикуется впервые

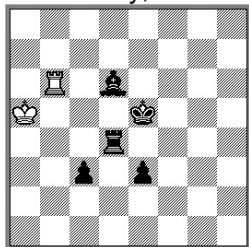


Н#3 см .текст 3+4

Следующую такую задачу (с одной чёрной пешкой) прислал В.Абросимов. В его №22 в форме Неймана представлены два идеальных эхо-мата той же конструкции: 1. ♔d4 ♖a8 2. ♙c5 ♜f6 3. ♛c6 ♖d8#, 1. ♛b5 ♜e8 2. ♛d5 2... ♜d8 3.c5 ♖a6#.

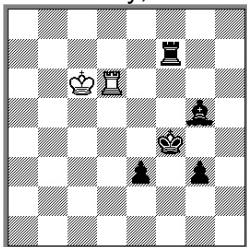
В.Матэуш попытался вторую чёрную пешку заменить белой и прислал две вариации такого исполнения. В №23 имеются решения: а) ♜→a7, 1. ♙d5 ♖a6 2. ♛c3 ♜b6 3.d3 ♖a4#, б) ♝→d6, 1.d3 ♜a5 2. ♖d4 ♖b1 3. ♙d5 ♖c1#. В версии с неидеальным близнецом (диаграмма №24) игра несколько отличается: а) 1.d3 ♖g1 2. ♖d4 ♜a5 3. ♙d5 ♖c1#, б) ♜→a7, ♝→h3, 1. ♙d5 ♖a3 2. ♛c3 ♜b6 3.d3 ♖a4#. В обеих вариациях – идеальные маты, но №23 предпочтительнее, поскольку при выборе между zero-позицией и неидеальными близнецами первая имеет преимущество: формально с каждым близнецом отличие только одно, поэтому через zero близнецы – идеальные.

№25. А.Ельцов
по W.Pauly, S.Than



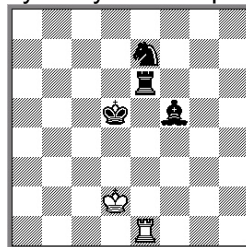
Н#3 2.1... 2+5

№26. В.Абросимов
по W.Pauly, S.Than



Н#3 2.1... 2+5

№27. В.Клипачёв
публикуется впервые



Н#3 2.1... 2+4

Два композитора постарались точно выполнить задание, полностью сохранив матовые финалы. В №25 А.Ельцов из Санкт-Петербурга реализовал такие решения: 1. ♖d3 ♜b5 2. ♜d4 ♜c6 3. ♙e5 ♖b4#, 1. ♖e4 ♖b1 2. ♜d4 ♜b5 3. ♙e5 ♖d1#. Александр первый раз выступает на страницах рубрики, и хоть исполнение (в отличие от матов) не идеальное – имеются повторы ходов – но задание выполнено достаточно точно. Справедливости ради отметим,

что в самом задании тоже имеются повторы ходов.

Не избежал повтора ходов и В.Абросимов (диаграмма №26), но у него такой повтор всего один и на разных ходах решения: 1. ♔g4 ♕d5 2. ♖f3 ♕e6 3. ♕f4 ♖d4#, 1. ♖h7 ♖d1 2. ♖h4 ♕d5 3. ♖g4 ♖f1#. Отметим, что в первом решении автор использовал не часто встречающийся пропуск ладьи чёрным королём с последующим его возвратом на первоначальное место.

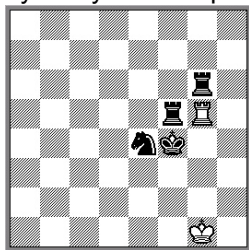
Два автора смогли подправить самого В.Паули, сделав это в форме Неймана, хотя румынский композитор использовал близнецов. Поздравляем!

Теперь рассмотрим произведения, в которых авторы изменили состав чёрного материала, введя чёрного коня. Использование коня позволяет конкретизировать поле, с которого может быть объявлен мат, поэтому этот момент упрощает процесс составления. В то же время уже достаточно шести фигур, а задачи становятся аристократами.

В своей №27 В.Клипачёв реализовал такую игру: 1. ♖d6 ♖b1 2. ♜e6 ♕d3 3. ♜c6 ♖b5#, 1. ♖e5 ♖c1 2. ♕e4 ♕e2 3. ♜d5 ♖c4# – два идеальных эхомата.

№28. В.Иванов

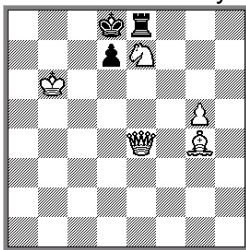
публикуется впервые



Н#3 см текст 2+4

№29. В. Formánek

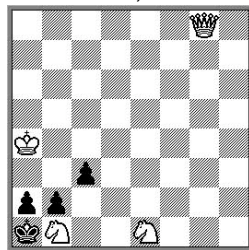
«Pionierske noviny», 1961



#2 5+3

№30. G. Ayotte

«LeSoleil», 1975



#3 4+4

Завершает подборку ответов на последнее задание 15-го выпуска композиции В.Иванова, представленная на диаграмме №28. Автор ещё сильнее изменил чёрный материал, введя вторую ладью. Это позволило реализовать такие решения: **a)** 1. ♕f3 ♕f1 2. ♖f4 ♖d5 3. ♖gg4 ♖d3#, 1. ♖e6 ♖h5 2. ♜g5 ♕f2 3. ♖ee5 ♖h4#; **b)** ♕→h4, 1. ♖e5 ♖g3 2. ♕f5 ♕h5 3. ♖ge6 ♖f3#; **c)** ♕→d4, 1. ♜g3 ♖h5 2. ♖g4 ♖h2 3. ♖fg5 ♖f2#; **d)** =c) ♜→d5, 1. ♖gf6 ♕c5 2. ♕e5 ♖g3 3. ♜f4 ♖e3#. В четырёх близнецах карельский коллега реализовал пять решений, заканчивающихся идеальными эхо-хамелеонными матами.

Пришла пора познакомить читателей с новыми заданиями. Первое из них для нашей рубрики не совсем обычное – не переработка предложенной позиции, а целенаправленный творческий поиск в определённой области. Приводим скорее не задания, а примеры воплощения предлагаемой идеи, но, следуя традиции рубрики, с использованием восьми фигур. Подумалось, почему бы не предложить читателям заняться этой привлекательной

темой, ведь во все времена жертва белого ферзя является отличным содержанием композиции. Жертва сильнейшей фигуры встречается регулярно, поэтому предлагаем менее используемую разновидность, а именно: жертва белого ферзя на вступительном ходу, когда основная игра может реализовываться уже в отсутствие главной (разумеется, после короля) белой фигуры.

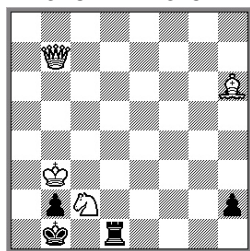
Приводим три примера такой реализации в разных жанрах. На диаграмме №29 представлена двухходовка: 1. ♖d5(♖b7, ♖a4)? ~ 2. ♗:d7#, но 1... ♘:e7! 1. ♖f5(♖d4)? ~ 2. ♗:d7#, но 1... ♙:e7! Правильно 1. ♖c6!! ~ 2. ♗:d7#, 1... dс 2. ♗:c6#, 1... ♘:e7 2. ♖f6#, 1... ♙:e7 2. ♖a8#. Двухходовые задачи – наиболее часто встречающиеся произведения с жертвой ферзя на вступительном ходу, и это понятно. Если ферзя можно пожертвовать, значит, без него белые обойдутся. Но королева всё же находится на доске и может поспособствовать заматовать чёрного короля по-другому. В этом, пожалуй, главная проблема таких композиций: избежание побочных решений. В качестве примера №29 была выбрана ещё и потому, что сильнейшая фигура жертвуется слабейшей – пешке, что усиливает эффект.

С увеличением числа ходов решения возрастает и сложность составления задач с таким содержанием. В представленной трёхходовке №30 игра форсированная: 1. ♗:a2+ ♘:a2 2. ♗:c3+ ♘a1 3. ♗c2# – под угрозой превращения чёрных пешек (1... ab♗ или 1... b1♗ после 1. ♗b~) по-другому с чёрными вовремя не справиться.

№31. А. Onkoud

«Probleemblad»,
2010

2 почётный отзыв

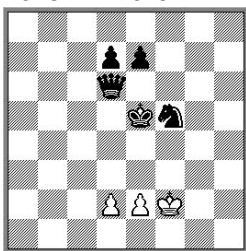


#4 4+4

№32. А. Alammadov

«Vodka», Kobe,
2012

почётный отзыв

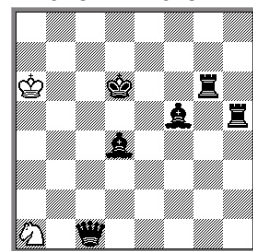


H#3 2.1... 3+5

№33. А. Benedek

«Magyar Sakks-
zövetség», 1979

4 почётный отзыв



H#4 b) ♗→b1 2+6

В №31 обошлось без «громкого» вступления: 1. ♖a1! ~ 2. ♗:d1# и основной вариант: 1... ♙:h1 2. ♗a3+ ♘a1 3. ♗g7 ~ 4. ♗:b2#, 3... ♙b1 4. ♗c2# (1... ♙g1 2. ♗a3+ ♘a1 3. ♗g7 и 4. ♗:b2#; 1... ♙c1 2. ♖a8 и 3. ♖a2#). . Цель жертвы ферзя – не позволить чёрной ладье защитить поле b2 по второй линии и лишиться её возможности объявить шах белому королю.

Любопытно, что без пешки h2 решает 1. ♗b4 с угрозами 2. ♗g7 и 2. ♗g2, 1... ♙f1(♙g1) 2. ♗e4+ ♘a1 3. ♖a8+ ♘b1 4. ♖a2# (1... ♙d3+ 2. ♗:d3). Но это так, лирическое отступление.

Итак, предлагаем нашим читателям составить задачи-миниатюры на прямой мат, в которых белый ферзь жертвует на вступительном ходу. Остальное содержание – любое. Двухходовое исполнение вполне реализуемо. Если участникам удастся использовать более длинное решение, мы будем только рады.

Второе задание – это задача №32 на кооперативный мат в 3 хода. Судя по всему, задача составлена в рамках «Водка-турнира» – есть такой традиционный конкурс на ежегодных международных конгрессах по шахматной композиции (WCCC) – проведённого в японском городе Кобе. В №32 реализованы два решения: 1. ♘e4 e3 2. ♗e5 ♘e2 3. d5 d3#, 1. ♗f6 e4 2. ♗d6+ ♘e3 3. e6 d4#. Здесь в игре белых представлены короткие и длинные ходы двух соседних белых пешек, занимающих первоначальные поля. Такое сочетание ходов пешек по предложению И.Агапова (Ижевск) называют авантой. Аванта может быть как белой, так и чёрной.

Во втором задании в первом решении не участвует пешка e7, а во втором – пешка d7, поэтому маты (близкие к эхо-хамелеонным) – только правильные. Предлагаем читателям подправить задачу всего трёхлетней давности, достигнув формата миниатюры. Также будем приветствовать миниатюры любых жанров с темой аванта.

В качестве последнего сегодняшнего задания предлагается кооперативная четырёхходовка, представленная на диаграмме №33. В ней решения двух близнецов объединены матовыми картинками: а) 1. ♗d7 ♗c2 2. ♗d5 ♗e3 3. ♗e5 ♘b6 4. ♗e6 ♗f5# и б) 1. ♘d5+ ♘b5 2. ♗d6 ♗d2 3. ♗e6 ♗e4 4. ♗e5 ♗f6# – с правильными эхо-хамелеонными матами при перекрытии двух чёрных дальнобойных фигур. На доске восемь фигур, причём чёрный ферзь не принимает участия в игре. Его роль – противодействие побочному решению 1. ♗e4 ♗c3 2. ♗e5 ♗e2 3. ♘d5+ ♘b5 4. ♗d6 ♗f4#, которое проходит в близнеце. Вот в этом и усматриваем потенциал задачи. Предлагаем читателям применить своё умение в работе над такой идеей. Главное – сохранение матовых картин с использованием перекрытия двух чёрных дальнобойных фигур.

Надеемся, что и на эти задания наши авторы составят хорошие композиции, с которыми мы познакомим остальных читателей. Успеха в творчестве и новых находок!

Ждём Ваши письма по адресу: 195269, Санкт-Петербург, К-269, а/я №-1, или по e-mail: kuk.spb@mail.ru, Билыку Сергею Анатольевичу.

