



"ВОСЕМЬ. ИЛИ МЕНЬШЕ?"

Выпуск № 22 (специальный)

Памяти ушедших композиторов посвящается

Сегодняшний выпуск – особый. Сразу два постоянных автора рубрики, два Виктора в прошлом году закончили свой земной путь: 24 августа ушёл из жизни красноярский проблемист Виктор Абросимов, а 8 ноября не стало Виктора Абермана, проживавшего в Лос-Анжелесе, США. Виктору-сибиряку было 75 лет, Виктору-американцу – 63...

Вспомним ещё раз наших коллег, немного расскажем о них и об их творчестве в рубрике, для которой это большая потеря. Оба ушедших композитора активно участвовали в работе рубрики. Задача В.Абросимова появилась уже в 4-м выпуске рубрики. В.Аберман стал присылать свои работы, начиная с 7-го выпуска. Оба композитора в последний раз участвовали своими работами в 20-м выпуске, вышедшем в 2016 году в сентябрьском номере журнала. В.Абросимов всего прислал в 9 выпусков рубрики 29 своих композиций: кроме одной прямой четырёхходовки, присланной в 17-й выпуск, все остальные – кооперативного жанра; В.Аберман – 41 задачу пяти (!) различных жанров в 11 выпусков.

Преимущественно использованы задачи рубрики, получившие отличия. Но нужно сказать, что отсутствие отличия – совсем не повод считать задачу недостаточной по качеству или оригинальности. К сожалению, не всегда судьи годовых конкурсов «СШН» по тем или иным причинам проявляют должное внимание к произведениям рубрики.

Основными жанрами обоих проблемистов являются задачи на кооперативный мат, хотя творчество В.Абермана охватывает шахматную композицию более широко. Оба автора, безусловно, талантливы, и их произведения, включая и работы из нашей рубрики, регулярно отмечались на различных со-ревнованиях, в том числе и высшими отличиями.

Виктор Абросимов

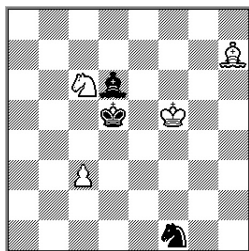
30.05.1941 - 24.08.2016



Родился в Новосибирской области, с 1963 года жил в Красноярске. Заочно окончил Новосибирский институт железнодорожного транспорта. В Красноярске работал инженером-строителем.

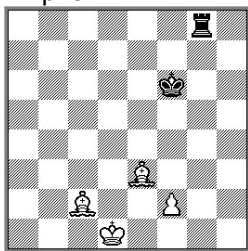
С 1992 года составил более 1000 задач, в основном кооперативного жанра. Треть из них отмечена различными отличиями. Последние годы активно составлял миниатюры, много печатался в нашем журнале.

№1. В.Абросимов
«СШН», 2011



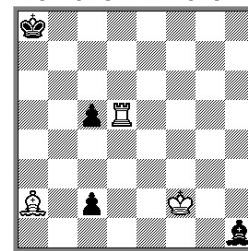
Н#3 см текст 4+3

№2. В.Абросимов
«СШН», 2012
2 приз



Н#3 см текст 4+2

№3. В.Абросимов
«СШН», 2012
2-3 почётный отзыв



Н#3 2.1... 3+4

№1. а): 1. ♖d2 ♕f6 2. ♗b3 ♘d3 3. ♗c5 ♗b4#; б) ♔c3→g4: 1. ♗e3+ ♕g6 2. ♕e6 ♕g7 3. ♗d5 ♘f5#; в) ♔c3→b3: 1. ♗c5 ♗a7 2. ♕d4 ♕e6 3. ♗e3 ♗b5#; г) ♗d6→e3: 1. ♗g3+ ♕g4 2. ♗f5 c4+ 3. ♕e4 ♘f5#. Четыре идеальных разнотипных мата в центре доски.

Одна из самых первых задач В.Абросимова, присланных в рубрику, в 4-й выпуск («СШН»-71, 2011).

№2. а): 1. ♕g7 f4 2. ♕h6 ♘g6 3. ♗g7 f5#, б) ♗c2→e2: 1. ♕g6 f3 2. ♕h5 ♘g5 3. ♗g6 f4#, в) ♗e3→e1: 1. ♕g5 ♘f5 2. ♕h4 ♘g4 3. ♗g5 f3#. Три правильных эхо-хамеле-онных мата, объявленных пешечными батареями.

Задача увидела свет в 6-м выпуске («СШН»-79, 2012) и была высоко отмечена судьёй годового конкурса В.Барсуковым из Санкт-Петербурга, давшего следующий комментарий: «Манёвры “ушёл-пришёл” в игре чёрных, последовательные блокирования по вертикали “g”, слонowo-пешечные батарейные правильные эхо-маты на полях h6, h5 и h4».

Дополнительный вес отличию придаёт тот факт, что в разделе из 107 задач отмечено было лишь десять!

№3 (выпуск №15, «СШН»-113, 2015). 1. c1 ♖ ♗b1 2. ♖a3 ♗e4 3. ♖a7 ♗d8#, 1. c1 ♗ ♗d1 2. ♗f4 ♗a1 3. ♗b8 ♗d5#. Два решения с построением и игрой батарей – в игре белых и превращением чёрной пешки на одном поле в разные фигуры с последующим блокированием полей рядом с чёрным королём – в игре чёрных. Однородная игра сторон, правильные батарейные маты двойным ударом.

Судья «СШН-2015» проигнорировал задачи из рубрики, поэтому был проведён «конкурс в конкурсе» – отдельное присуждение кооперативных композиций «Восемь. Или меньше?-2015», которое сделал ведущий рубрики в специальном выпуске.

Вообще, на эту интересную идею была прислана хорошая подборка задач, что и позволило отметить целый ряд работ. Также повлияло и то, что композиции с одинаковой идеей были опубликованы одновременно, поэтому нужно было отмечать все близкие задачи.

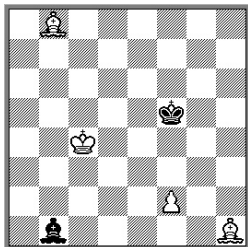
№4 (выпуск №14, «СШН»-110, 2015). Ещё одна задача из «внутреннего» конкурса рубрики. а): 1. ♗e4 ♗g2 2. ♗f3 ♗f1 3. ♗e4 ♗d3#; б) ♗b8→a7: 1. ♗f4

♔d5 2. ♕f5 ♕e4 3. ♕g4 ♕e3#; c) ♜→a1: 1. ♕d4 ♕f3 2. ♕e3 ♕g4+ 3. ♔e4 f3#.
Три различных идеальных мата в центре доски объявляет каждая белая фигура (кроме короля).

№4. В.Абросимов

«СШН», 2015

5 почётный отзыв

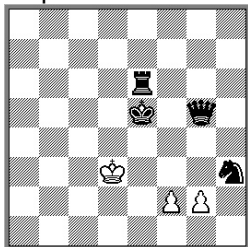


Н#3 см текст 4+2

№5. В.Абросимов

«СШН», 2016

1 приз

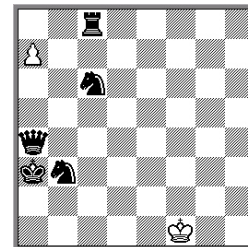


Н#4 2.1... 3+4

№6. В.Абросимов

«СШН», 2016

4 похвальный отзыв



Н#3 b) – ♜b3 2+5

№5. Формально эта композиция не была опубликована в рубрике, но есть основание полагать, что она могла в неё попасть. Задачу предоставил для «СШН» Эдуард Зарубин, друг и земляк В.Абросимова, потому что автор не успел этого сделать, и №5 была опубликована в «СШН»-128 (сентябрь 2016 года). В этом же номере журнала вышел 20-й выпуск рубрики, в котором публиковались в том числе и композиции Н#4 с белой авантой как ответы на задание, опубликованное в марте.

Вполне возможно, что Виктор Яковлевич составил её летом и не стал отправлять задачу в рубрику, полагая, что уже не успеет к выходу очередного выпуска, который на самом деле в силу большой занятости ведущего рубрики вышел лишь спустя полгода после объявления задания. Если бы красноярец знал, что выход рубрики так задержится, велика вероятность, что задача была бы прислана в рубрику.

Зато такой ход событий по иронии судьбы привёл к тому, что судья годового конкурса «СШН-2016» А.Ивунин из Екатеринбурга (полностью проигнорировавший рубрику) задачу №5 увидел, заметил и оценил, поставив в многоходовом разделе на первое место!

Итак, решения №5: 1. ♜f5+ ♔e2 2. ♕g5 f3 3. ♕f4+ ♕f2 4. ♔e5 g3#, 1. ♕f4+ ♕e3 2. ♕g6+ f4+ 3. ♕f5+ ♕f3 4. ♜f6 g4#. «Реализована геометрическая идея – классическая Аванта! (тема Аванта – прямолинейная игра двух рядом стоящих пешек). По словам И.Агапова (автора предложенной темы) – в миниатюре – уникальная задача! К тому же – замечательные хамелеонные эхоматы с “громкими” чёрными фигурами» – такой комментарий дал судья.

№6 (выпуск №20, «СШН»-128, конкурс «Восемь. Или меньше?-2016»). а): 1. ♜b4 a8♜ 2. ♝c2 ♜b6 3. ♝a2 ♜c4#, b): 1. ♝b8 a8♜ 2. ♝b3 ♜h8 3. ♜b4 ♜a1#. Стриптиз-близнецы с различными превращениями белой пешки, правильные маты, приятная геометрия белого ферзя по трём углам доски.

Это последняя задача, присланная В.Абросимовым в рубрику...



Виктор Аберман
3.10.1953 - 8.11.2016

Уроженец Киева, закончил физико-математический факультет Новосибирского государственного университета. В 90-х годах Виктор переехал в Лос-Анжелес, где работал программистом. Очень любил шахматы и поэзию. Издал книгу «Шахматные сказки», составил много шахматных этюдов и задач, активно публиковался, в том числе и в нашем журнале.

Приводим стихотворную автобиографию Виктора.

Рассказом о себе грешу,
Но оправдания излишни.
Коль о себе не напишу,
То кто же обо мне напишет?

С начала жизни до конца,
Когда бы мог я выбирать,
Я выбрал бы в отцы отца
И в матери бы выбрал мать.

Рождён под похоронный звон
По Сталину – отцу народов.
Из тех, кто был освобождён,
Я первым вышел на свободу.

Ах, Киев! Детская пора
Среди церквей, дождём умытых,
Зелёных берегов Днепра,
Каштанов и антисемитов.

Закончил НГУ матфак.
Надеюсь, с аббревиатурой
Читатель справится культурный.
Поймёт, что значит мат и фак.

Я много лет прожил с женой.
Не с несколькими, а с одной.
Поскольку показалось мне,
Одной достаточно вполне.

Для двух внучат моих родителей
Открыты в жизни все пути.
Им есть куда пойти, действительно,
Но, главное, в кого пойти.

В Америку везли надежды,
Двоих детей и наши головы.
Светили через все одежды
Своими задницами голыми.

С женой мы «велфер» не доили.
Всегда и всем за всё платили.
Нам проще жить среди дающих,
Чем проживать среди берущих.

Рук у меня почти что нет.
Таланта нет артиста.
Работать остаётся мне
Ведущим программистом.

Во мне еврей, американец,
Культуры русской сын родной.
Я сам себе как иностранец
Национальности иной.

Мои таланты не игрушки.
Мне даже гении не пара.
Я лучший шахматист, чем Пушкин.
Поэт я лучший, чем Каспаров.

Вы утверждения не верьте
Про мудрость шахматной игры –
Какой мудрец пойдёт на жертвы,
Чтоб короля обматерить?

Достались мне лихие кони,
Их мысль, а не нагайка гонит,
И кони скачут по полям,
Где в битвах служат королям.

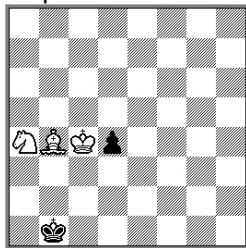
Я иммигрантом жить привык,
Но для меня печальней нету
Того, что мой язык,
Как иностранный, знают дети.

У пешек есть предел природный,
Им до вершины не достать:
Стать пешка может кем угодно,
Но королём не может стать.

№7. В.Аберман

«СШН», 2012

1 приз

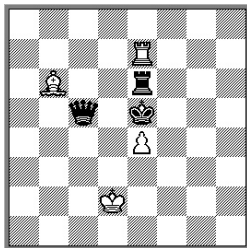


Н#2,5 3.1... 3+2

№8. В.Аберман

«СШН», 2015

4 почётный отзыв

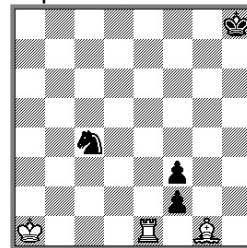


Н#2 2.1... 4+3

№9. В.Аберман

ЮК «С.Билык-50», 2015

2 приз



Н#3 3.1... 3+4

В.Аберман первые свои задачи в рубрику прислал в 7-й выпуск («СШН»-80, 2012), и сразу большой успех – одна из композиций судьёй годового конкурса отмечена первым призом!

№7. 1...♔d2(A) 2.♕a2 ♖c3+(B) 3.♕a3 ♔c1#; 1...♗c3+(B) 2.♕b2 ♔d3(C) 3.♕c1 ♔a3#; 1...♗d3(C) 2.♕c1 ♔d2+(A) 3.♕d1 ♖b2#.

Цикл ходов, три правильных мата, два из которых – эхо.

Судья годового конкурса В.Барсуков так прокомментировал задачу-победительницу трёхходового раздела: «Малютка в форме Неймана с циклическим чередованием первого и второго ходов белых и тремя правильными матами. Даже наличие технической чёрной пешки не снижает ценности этой находки автора, а при таком материале создавать матовые картины можно только у края доски».

Как и №2 В.Абросимова, №7 прошла очень жёсткий отбор: всего 10 отмеченных кооперативных трёхходовок из 107 опубликованных!

№8 (выпуск №15, «СШН»-113, 2015, конкурс «Восемь. Или меньше? - 2015»). 1. ♖f2+ ♗d3 2. ♖f6 ♔c7#, 1. ♗d4 ♖a7 2. ♖e5 ♖a4#. Идеальные маты в центре доски при использовании связки чёрной фигуры, чередование функций как белых (связывающая фигура / матующая фигура), так и чёрных фигур (связанная фигура / блокирующая фигура) – наиболее удачная кооперативная двухходовка рубрики в 2015 году.

№9. Кажется, что задача не имеет отношения к рубрике – она участвовала в другом соревновании. Тем не менее имеется прямая связь. Во-первых, она содержит ту же идею, что и задание 14-го выпуска, и была прислана вместе с другой задачей-ответом. Американский композитор решил №9 отдать на юбилейный конкурс, который проводился в это же время. Во-вторых, и это ещё важнее, впервые задача увидела свет именно в нашей рубрике, в 16-м её выпуске («СШН»-116, 2015). Присуждение ЮК уже было завершено, но опубликовано оно было в журнале «Задачи и этюды» несколько позже.

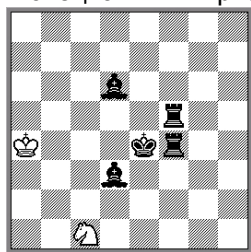
Но вернёмся к самой задаче, в которой три решения: 1.f1♔ ♔h2 2.♖g2 ♖h1 3.♖g8 ♔e5#, 1.f1♔ ♖e5 2.♔d3 ♔d4 3.♔h7 ♖e8#, 1.f1♖ ♔c5 2.♖g1 ♔f8 3.♖g8 ♖h1#. Три различных превращения чёрной пешки на одном поле, последующее блокирование превращёнными фигурами полей для чёр-

ного короля, правильные маты. В первых двух решениях белые строят батареи, в последнем решении обходятся без батареи. Третье решение отличается от первой пары игрой белых и даёт повтор блокируемого поля и хода белой ладьи на другом ходу решения, но имеет и объединяющий элемент – новое превращение той же чёрной пешки.

Возможно, впервые в миниатюре в форме Неймана реализовано трио превращений чёрной пешки ♚-♞-♠ – двойное сочетание равноходящих фигур.

№10. В.Аберман

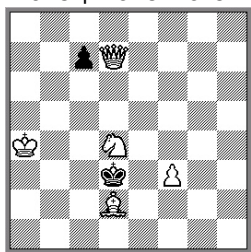
«СШН», 2016
1 специальный приз



H#4 2.1... 2+5

№11. В.Аберман

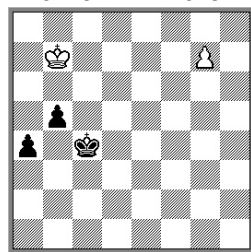
«СШН», 2016
2 спец. почёт. отзыв



#3 5+2

№12. В.Аберман

«СШН», 2016
1 похвальный отзыв



H#2,5 2.1... 2+3

Задачи №10 и №12 (как и №6 В.Абросимова) – из ещё неопубликованного присуждения за 2016 год.

№10 (выпуск №18, «СШН»-122, конкурс «Восемь. Или меньше?-2016»). 1. ♞d5 ♚e2 2. ♠e5 ♚g3+ 3. ♞d4 ♞b4 4. ♞e4 ♚f5# и 1. ♞d5+ ♞a5 (темпоход) 2. ♞d4 ♚e2 3. ♠e4 ♞b5 4. ♞e5 ♚f4#. Аристократ, форма Неймана, эхо-хамелеонные идеальные маты в центре доски при использовании перекрытия двух чёрных фигур. Возможно, в миниатюре в форме Неймана такая идея реализована впервые (справедливости ради отметим, что и задача И.Антипина из того же выпуска также реализована с двумя решениями). Решения содержат аналогичные геометрические манёвры: одна из ладей делает ход (с освобождением поля мата), затем её перекрывает слон, после чего вторая ладья перекрывает другого слона.

№11 (выпуск 20, «СШН»-128, 2016). 1. ♚e6! ~ 2. ♠e3 и 3. ♚b3#; 1... ♞d4 2. ♠b4 ~ 3. ♚e4#mm, 2... ♞d3 3. ♚e4#mm; 1... ♞:d2 2. ♚e2+ ♞c1 3. ♚c2#mm, 2... ♞c3 3. ♚b5#mm; 1...c5 2. ♚e2+ ♞:d4 3. ♚e4#. Ложный след 1. ♚e7? ~ 2. ♚b4 и 3. ♚c3#; 1... ♞:d4 2. ♠b4 ~ 3. ♚e4#mm (2... ♞d3, ♞d5 3. ♚e4#mm, 1...c5 2. ♚e2+); 1... ♞:d2 2. ♚e2+, но 1... ♞c4! – с новой тихой угрозой и новой правильной матовой картиной после 2... ♞d5.

Специальное отличие – за развитие известной идеи с пассивными жертвами двух белых лёгких фигур. В задаче целых пять правильных матовых картин при хорошей игре сторон. В решении – полновесные угроза и три варианта.

Единственная задача не кооперативного жанра в этом выпуске. Добавим, что у В.Абермана имеется ещё одна отмеченная задача из рубрики, принадлежащая другому жанру. Судья раздела обратных матов за 2013 год В.Сурков из Москвы отметил похвальным отзывом №20 с заданием S#4 из 9-го выпуска («СШН»-88, 2013).

№12 (выпуск №20, «СШН»-128, конкурс «Восемь. Или меньше?-2016»).
1... ♖a7 2.b4 g8 ♚+ 3. ♖b5 ♚d5#, 1...g8 ♗ 2. ♖b4 ♗e7 3. ♖a5 ♗c6#. Малютка, пешечная задача. Различные превращения белой пешки, идеальные маты.

Это последняя задача, которую прислал Виктор в нашу рубрику...

Специфика нашей рубрики, связанная с предлагаемыми конкретными заданиями, обуславливает регулярное получение от авторов похожих, а то и одинаковых задач. Разумеется, не стали исключениями и оба Виктора. Не все близкие позиции приведены в этом выпуске, но и такие здесь тоже имеются. Это №3 и №9, №6 и №12.

Было и точное совпадение: №16 из 12-го выпуска (такую же позицию прислал ещё и И.Антипин): ♖g8, ♗h7, ♗g7 – ♚b2, ♚a3, ♗f7, ♗h5, H#2, a): 1. ♚f8+ gf ♚ 2. ♖a1 ♚a3#, b) ♚→g5: 1. ♗h8 gh ♗ 2. ♖h6 ♗f7#. Здесь реализована симпатичная Санкт-Петербургская тема с чёрно-белым Фениксом и матами превращёнными фигурами с полей, ходами с которых чёрные фигуры жертвовались белой пешке, которая при этом превращалась в ту же фигуру, что и побитая.

Такова особенность шахматной композиции, что авторов уже нет с нами, а их произведения ещё будут отмечаться, да и не редкость, когда публикуются работы уже после ухода композитора (как, например, №5 из этого выпуска).

А нам остаётся хранить память. Каждый раз, встречая их произведения, будем вспоминать и о самих талантливых авторах: Викторе Абросимове и Викторе Абермане...

Сергей БИЛЫК, Санкт-Петербург.



Выпуск 23 (специальный)

Присуждение задач рубрики по разделу коопматов-2016

Увы, по прошествии года всё повторилось: судья годового конкурса «СШН-2016» раздела задач на кооперативный мат А.Ивунин снова проигнорировал нашу рубрику. После этого ведущим рубрики было написано открытое письмо судье с вопросами о причинах такого отношения к задачам, публикуемым в рубрике («СШН»-134, март 2017). Ответа не последовало, зато А.Ивунин покинул судейскую коллегию нашего журнала, лишь написав, что после публикации открытого письма вынужден отказаться от судейства. Ну и хорошо. Если судья не хочет выполнять свои обязанности, незачем иметь такого судью.

Что ж, нам не привыкать. Пойдём уже проторённым путём. Восполняя пробел номинального судьи, сегодня предлагаем вниманию читателей отдельное присуждение для оригинальных кооперативных задач рубрики.

В трёх выпусках рубрики в 2016 году было опубликовано 35 оригинальных задач на кооперативный мат (7 двухходовок, 19 трёхходовок, 9 четырёхходовок). Их прислали 6 композиторов из России и США. Ещё в двух задачах Н#3 применены сказочные условие и фигура, поэтому здесь эти произведения не рассматриваются. Конкурс разделён на традиционные разделы.

Раздел Н#2

В 2016 году в рубрике (выпуск №21, «СШН»-131) было предложено только одно задание Н#2 (B.Jonsson, «idee & form», 1995, ♔e7, ♚d1, ♛e1, ♠d3 – ♜d4, ♝c5, ♞f3, ♡e2, Н#2, 1.♙e3 ♚h1 2.♙f2 ♚g1#, 1.♙c3 ♚a1+ 2.♙b4 ♚b1#), в котором реализована взаимная прокладка пути белых ферзя и ладьи.

Помимо задания-гравюры удалось найти похожую по замыслу миниатюру: J.Niemann, «Aachener Anzeiger», 1932, ♔a1, ♚b7, ♛b6 – ♜d6, ♚e6, ♡c6, Н#2*, 1...♚b8+ 2.♙d7 ♚b7#, 1.♙c5 ♚b4 2.♚d6 ♚b5#. Здесь в иллюзорной игре нет чистой прокладки пути, а имеется разблокирование поля b7 белым ферзём.

Вот на эти две задачи и будем ориентироваться для определения оригинальности, поскольку большинство присланных в рубрику двухходовых кооперативок в той или иной степени созвучны вышеприведённым задачам (например, №21 И.Антипина практически повторяет задачу 1932 года). Лишь в двух задачах не использована схема задания.

№26.В.Матэуш (выпуск №21, «СШН»-131). 1.♙f4 (темпоход) ♡g1+ 2.♙f3 ♚f2#, 1.♙d3 ♚c1 2.♙d2 ♚c2#. Чередование функций белых ладьи и слона: прокладка пути для белого ферзя / контроль полей рядом с чёрным королём.

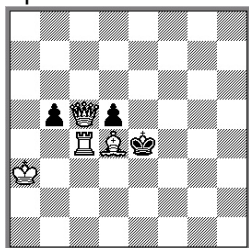
Ортогонально-диагональная трансформация, форма Неймана. Возможно, впервые в формате миниатюры.

В базе uasrdb нашлась пара гравюр с аналогичной идеей, но одна из них

в форме близнецов, а во второй в одном из решений не участвует белая ладья.

№26. В. Матэуш

Приз

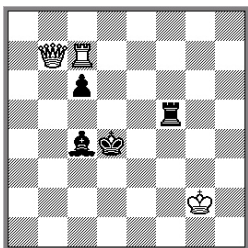


H#2 2.1... 4+3

№25. В. Матэуш

«Восемь. Или меньше?-2016», «СШН», 2016

Почётный отзыв

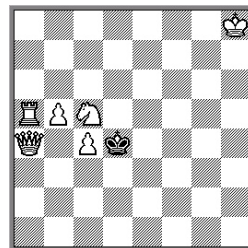


H#2 3.1... 3+4

№22. В. Клипачёв

2016

1 похвальный отзыв



H#2 2.1... 6+1

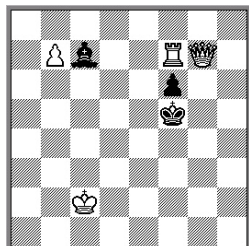
№25. В. Матэуш (выпуск №21, «СШН»-131). 1. ♔c5 ♚a7+ 2. ♘b5 ♛b7#, 1. ♘e5 ♛g7 2. ♘f6 ♚e7#, 1. ♛c5 ♛e7 2. ♘d5 ♚d7#. Три решения, причём только мат первого из них встречается в других задачах. Во втором и третьем решениях – прокладка пути белой ладьёй, в первом – разблокирование поля белым ферзём.

№22. В. Клипачёв (выпуск №21, «СШН»-131). 1. ♔c3 ♚a1+ 2. ♔c2 ♛a2#, 1. ♔:c5 ♛a8 2. ♔b6 ♚a7#. Оригинальное исполнение взаимной прокладки пути при «голом» чёрном короле, причём прокладка пути – максимальная: до обоих краёв доски. Жаль, что белые пешки участвуют только во втором матовом финале, что и определило отличие.

№20. И. Антипин

«Восемь. Или меньше?-2016», «СШН», 2016

2 похвальный отзыв

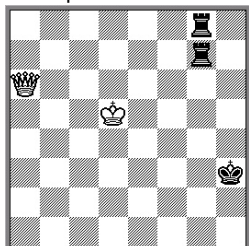


H#2 3.1... 4+3

№24. В. Матэуш

«Восемь. Или меньше?-2016», «СШН», 2016

Спец. похвальный отзыв



H#2 2.1... 2+3



№20. И. Антипин (выпуск №21, «СШН»-131). 1. ♘e6 ♛d7 2. f5 ♚e7#, 1. ♙e5 ♛c7 2. ♘e6 ♚d7#, 1. ♙f4 ♚h7+ 2. ♘g5 ♛g7#. Три сборных решения: первые два из задачи 1932 года, последнее – из задачи-задания. Тем не менее три фазы в форме Неймана: две прокладки пути и разблокирование поля белыми фигурами. Отметим и правильный мат во втором решении – единствен-

ный из всей подборки задач, в которых композиторы старались точно выполнить задание. Отличие определила белая техническая пешка-ограничитель, имеется повтор хода чёрных ♘e6 на разных ходах решения.

№24. В.Матэуш (выпуск №21, «СШН»-131). 1. ♝g2 ♜e2 (♜g6?) 2. ♝8g3 ♜h5#, 1. ♝g3 ♜a1 (♜f1+?) 2. ♝8g4 ♜h1#. Минимальная задача, малютка-аристократ с двумя чёрными прокладками пути и правильными эхо-матами, выбор маршрута белого ферзя.

Имеются похожие задачи, содержащие такие же маты, например: J.Šutara, «Problem», 1971, ♘h1, ♙h2 – ♜a5, ♚b3. ♚b4, ♜♜g2, g3, H#2, 4 решения. Но настоящая прокладка пути в этих задачах только одна (есть фаза с разблокированием поля, а не с прокладкой пути). Здесь же два чётких бристоля в форме малютки-аристократа.

Раздел H#3

В трёхходовом жанре читателям были предложены к реализации несколько идей: белая аванта; различные превращения белой пешки; использование взятия на проходе; различные превращения чёрной пешки. За исключением взятия en passant, которое реализовано лишь в одной однофазной задаче (ещё две содержали сказочные условие или фигуру), остальные идеи были представлены несколькими произведениями. Отмечены наиболее интересные и содержательные работы читателей.

Двухфазные задачи-трёхходовки с белой авантой и матами в центре доски уже встречались, например: J.Berkovec, «Šach», 1942, ♘c2, ♙d2, e2 – ♜c4, ♚c5, ♚d5, ♜e6, H#3*, 1...d3+ 2. ♘d4+ ♘d2 3.e5 e3#, 1. ♝d6 d4 2. ♘d5+ ♘d3 3. ♝c6 e4# – с матами той же пешкой; B.Jonsson, «Vratnica-64», 2004, 4 похв. отзыв, ♘b2, ♙d2, d2 – ♜c4, ♚b8, ♜b7, ♜d6, H#3, 2 решения: 1. ♘c5 c4 2. ♜c6+ ♘c3 3. ♝b6 d4#, 1. ♜c5 c3 2. ♜d5+ ♘c2 3. ♝b5 d3# – с матами разными пешками.

Все авторы прислали задачи с матами той же белой пешкой. Принял решение отметить только одну из них с наиболее однородной игрой сторон.

Особенно жалко работу В.Абросимова (№20 из выпуска 18) с белой и чёрной авантой, которая претендовала на высшее отличие. Как выяснилось, совсем недавно, в 2012 году, точно такая позиция уже была опубликована: В.Погорелов, ТТ-27/2 «SuperProblem», 2012, 2 место, ♘f2, ♙d2, e2 – ♜e4, ♜e6, ♜♜d7, e7, H#3, a): 1.d5 e3 2. ♜f5+ ♘e2 3.e5 d3#, b) ♜→e5: 1.d6 e4 2. ♜f6+ ♘e3 3.e6 d4#.

Различные превращения чёрной пешки были представлены в основном в близкой заданию схеме, особенно №30 В.Матэуша. Для №29 В.Клипачёва (выпуск №21, «СШН»-131) нашлась близкая задача: Z.Labai, «Šachmatija», 2005, ♘a8, ♝c3, ♜g1 – ♜h4, ♜♜e5, h2, H#3, 2 решения, 1.h1 ♜ ♝g3 2. ♜f2 ♝g5 3. ♜h3 ♜f3#, 1.h1 ♝ ♜h3 2. ♝g1 ♜f2 3. ♝g5 ♝h3#.

Для №31 В.Матэуша (выпуск №21, «СШН»-131) тоже нашлась близкая задача, причём автора задания: B.Jonsson, «Tidskrift för Schack», 1981, 3 почёт-

ный отзыв, ♖e1, ♘d1, ♕e6, ♠b2 – ♔a6, ♚c2, Н#3, а): 1.с1♕ ♘d7 2.♕b3 ♘b7 3.♕a5 ♕c5#, 1.с1♕ ♘d5 2.♕e3 ♘b5 3.♕a7 ♕c7# – с похожей игрой и теми же матами (близнец b) ♚→a7 доводит превращения чёрной пешки до квартета: 1.с1♗ ♕c5 2.♗:b2 ♘d6 3.♗b8 ♘a6#, 1.с1♘ ♕f8 2.♘c7 ♕d7 3.♘b7 ♘a1#).

№22.И.Антипин (выпуск №20, «СШН»-128). а): 1...♗d4 2.♗c7 b8♗+ 3.♗c6 ♕b5#, b) ♚a4→c7: 1...♕g2 2.♗a7 b8♘ 3.♕a6 ♘b7#, c) ♕→d7: 1...♕c8 2.♗a7 b8♕ 3.♕4b6 ♕c6#. Три различных превращениями белой пешки на одном поле, нестандартная тройка правильных матов.

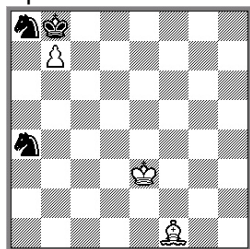
Единственная поправка – повтор хода чёрных 2. ♗a7.

№15.В.Клипачёв (выпуск №19, «СШН»-122). 1.♗e5 e4 2.♕d6+ ♗e3 3.♕e6 d4#, 1.♗e4 e3 2.♕d5 ♗e2 3.♗e5 d3#. Белая аванта, эхо-хамелеонные идеальные маты в центре доски, достаточно однородная игра обеих сторон (имеется различие в дополнительных функциях хода чёрного короля: в первом решении – вскрытие линии, во втором – разблокирование поля).

Отметим отдельно второй ход чёрных, позволяющий белому королю занять нужное поле.

№22.И.Антипин

Приз

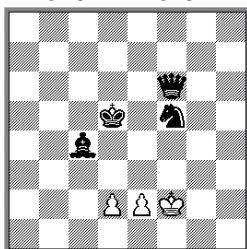


Н#2,5 см текст 3+3

№15.В.Клипачёв

«Восемь. Или меньше?-2016», «СШН», 2016

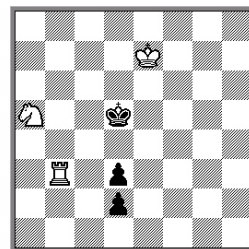
1 почётный отзыв



Н#3 2.1... 3+4

№28.И.Антипин

2 почётный отзыв



Н#3 3.1... 3+3

№28.И.Антипин (выпуск №21, «СШН»-131). 1.d1♕ ♕c6 2.♗c4 ♗d6 3.♕c3 ♘b4#, 1.d1♕ ♘c3 2.♕f3 ♕b3 3.♕e4 ♘c5#, 1.d1♘ ♗f6 2.♘c1 ♗f5 3.♘c5 ♘:d3#. Три различных превращения чёрной пешки на одном поле, маты в центре доски, всего шесть фигур и форма Неймана. Жаль, что первый мат – неправильный.

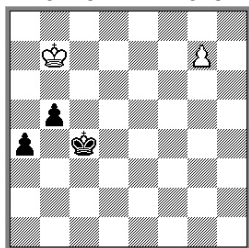
№17.В.Аберман (выпуск №20, «СШН»-128). 1...♗a7 2.b4 g8♗+ 3.♗b5 ♗d5#, 1...g8♕ 2.♗b4 ♕e7 3.♗a5 ♕c6#. Малютка, пешечная задача. Различные превращения белой пешки на одном поле, идеальные маты.

№15.В.Клипачёв (выпуск №20, «СШН»-128). 1.♗c4 a8♗ 2.♘b4 ♗e6 3.♕c3 ♗d5#, 1.♗a3 a8♕ 2.♘b3 ♕b6 3.♕b4 ♕c4#. Различные превращения белой пешки на одном поле, достаточно однородная игра чёрных, правильные маты, один из которых – в центре доски.

№17.В.Аberman

«Восемь. Или меньше?-2016», «СШН», 2016

1 похвальный отзыв

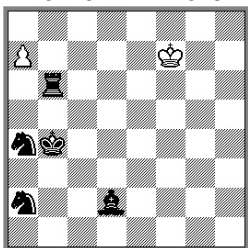


H#2,5 2.1... 2+3

№15.В.Клипачёв

«Восемь. Или меньше?-2016», «СШН», 2016

2 похвальный отзыв

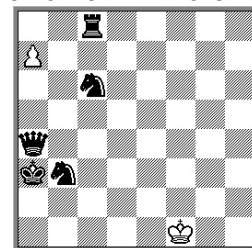


H#3 2.1... 2+5

№16.В.Абросимов

«Восемь. Или меньше?-2016», «СШН», 2016

3 похвальный отзыв



H#3 b) – ♖b3 2+5

№16.В.Абросимов (выпуск №20, «СШН»-128). а): 1. ♖b4 a8♖ 2. ♖c2 ♖b6 3. ♖a2 ♖c4#, б): 1. ♖b8 a8♖ 2. ♖h8 ♖b3 3. ♖b4 ♖a1#. Стриптиз-близнецы с различными превращениями белой пешки на одном поле, правильные маты, приятная геометрия белого ферзя по трём углам доски.

Раздел H#n

В 18-м выпуске («СШН»-122) были опубликованы ответы на предложенное ранее задание в H#4 с матами в центре доски белым конём при использовании перекрытия двух чёрных дальнобойных фигур. Сразу скажем, что обнаружить миниатюры с такими идеальными матами в форме Неймана не удалось, так что есть вероятность, что авторы рубрики сделали это впервые.

За ориентир возьмём следующую задачу: E.Holladay, «Ideal-Mate Review», 2001, приз, ♔f1, ♖c4 – ♜d3, ♞e4. ♞e6, ♜d5, ♜f6, H#4, а): 1. ♔d4 ♖d6 2. ♔e5 ♔f2 3. ♖f4+ ♔e3 4. ♖f5 ♖f7#, б) ♔→a2: 1. ♜c3 ♔b1 2. ♖d4 ♔c1 ♖e3 ♔d1 4. ♜e4 ♖e5#, с) ♔→f7: 1. ♔d4 ♔g6 2. ♜e5+ ♔g5 3. ♜d6 ♖d2 4. ♔e5 ♖f3#, d) ♞e6→c5: 1. ♜e5 ♖a5 2. ♔e3 ♔e1 3. ♔d4+ ♔d2 4. ♖c4 ♖b3#, e) ♞e6→f7: 1. ♖d4 ♖e3 2. ♔e4 ♔e2 3. ♜e5 ♖f1 4. ♖f4 ♖g3#. В первых двух близнецах – искомые идеальные маты в центре доски при перекрытии двух чёрных фигур, в трёх последних перекрыта только одна фигура.

В принципе, существует и такая задача того же автора («Ideal-Mate Review», 1997, приз, uasrdb-306683), в которой при замене одной из чёрных ладей на ферзя имеются 22 (!) близнеца. В трёх из них искомые маты с перекрытием двух чёрных фигур, в остальных – одной фигуры.

В 20-м выпуске («СШН»-128) было предложено задание в H#4 с белой авантой – четырёхкратной игрой двух соседних белых пешек, расположенных на второй горизонтали. В этом же выпуске была приведена задача А.Кириченко, ЮК «Н.Зуев-50», «Sachmatija», 2004, ♔f1, ♠e2, f2 – ♜f4, ♞e6, ♞d5, ♜b3, H#4, а): 1. ♜c2 ♔e1 2. ♜f5 e3+ 3. ♔e4 ♔e2 4. ♞e5 f3#, б) ♜→e1: 1. ♜c3 e4 2. ♜f6 ♔e2 3. ♔e5 ♔e3 4. ♖d6 f4#, с) ♜→g1: 1. ♖g5 f3 2. ♔d4 ♔e1 3. ♜e5 ♔f2 4. ♞f5 e3#, d) ♞→d6: 1. ♔f5 f4 2. ♞g6 ♔f2 3. ♖f6 ♔f3 4. ♜e6 e4#. В ней пред-

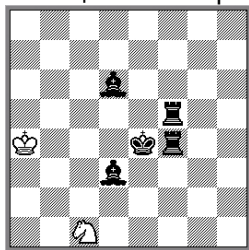
ставлена удвоенная белая аванта – таск в реализации такой идеи.

Заметным улучшением может быть только реализация в форме Неймана. Двухфазные задачи с матами одной пешкой или обеими пешками уже встречались как в форме близнецов, так и в форме Неймана (отличия могут содержать игра сторон и чёрный материал). Поэтому отмечается только одна работа в форме Неймана с идентичными эхо-хамелеонными идеальными матами и только специальным отличием.

№25. В.Аберман

«Восемь. Или меньше?-2016», «СШН», 2016

1 специальный приз

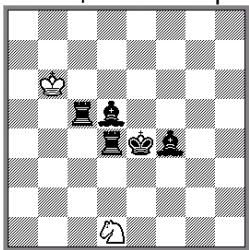


H#4 2.1... 2+5

№24. И. Антипин

«Восемь. Или меньше?-2016», «СШН», 2016

2 специальный приз

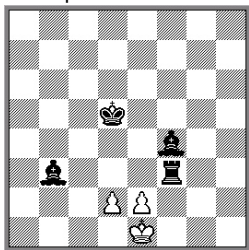


H#4 2.1... 2+5

№27. В. Матэуш

«Восемь. Или меньше?-2016», «СШН», 2016

Спец. похв. отзыв



H#4 2.1... 3+4

№25. В.Аберман (выпуск №18, «СШН»-122). 1. ♖d5 ♗e2 2. ♕e5 ♗g3+ 3. ♖d4 ♖b4 4. ♖e4 ♗f5#, 1. ♗d5+ ♖a5 (темпоход) 2. ♖d4 ♗e2 3. ♕e4 ♖b5 4. ♖e5 ♗f4#. Аристократ, форма Неймана, эхо-хамелеонные идеальные маты в центре доски при использовании перекрытия двух чёрных фигур. Решения содержат аналогичные манёвры: одна из ладей делает ход (с освобождением поля мата), затем её перекрывает слон, после чего вторая ладья перекрывает другого слона – своеобразная геометрическая однородность. К сожалению, имеется повтор хода белых ♗e2, правда, на другом ходу решения.

№24. И.Антипин (выпуск №18, «СШН»-122). 1. ♕c4 ♖b7 2. ♕c7 ♖c8 3. ♗d5 ♖d7 4. ♕e5 ♗c3#, 1. ♕e6 ♗e3 2. ♖f5 ♖c6 3. ♗e5 ♖c5 4. ♖e4 ♗g4#. Аристократ, форма Неймана, эхо-хамелеонные идеальные маты в центре доски при использовании перекрытия двух чёрных фигур. В игре меньше однородности, чем в задаче В.Абермана, но имеется кооперативный манёвр для пропуска белого короля к нужному полю 2. ♕c7 ♖c8.

№27. В.Матэуш (выпуск №20, «СШН»-128). 1. ♗e4 e3 2. ♕d5 ♖d1 (темпоход) 3. ♕e5 ♖e2 4. ♖f5 d3#, 1. ♕d6 e4+ 2. ♗e5 ♖e2 3. ♖f6 ♖e3 4. ♕e6 d4#. Белая аванта при идентичных идеальных эхо-хамелеонных матах в центре доски.

Сергей БИЛЫК, Санкт-Петербург.



Выпуск 24

Несмотря на то что выпуски рубрики выходят уже в третьем номере журнала подряд, с момента выхода последних заданий прошло целых восемь месяцев. Интервал для интерактивной рубрики непозволительно большой, но так уж получилось.

В начале года в журнале друг за другом пошли присуждения за прошедший год, в том числе в феврале опубликованы итоги раздела кооперативных матов. Прямым следствием чего стало появление открытого письма А.Ивунину («СШН»-134, март 2017 года), поскольку в присуждении опять не оказалось ни одной задачи из рубрики.

Следствием этого стало появление специального выпуска рубрики с присуждением по разделу задач на кооперативный мат за 2016 год (надеюсь, последний спецвыпуск такого рода, поскольку судья, игнорировавший рубрику, покинул судейскую коллегию журнала).

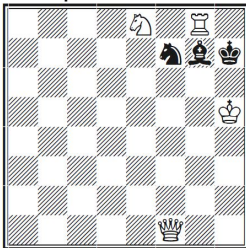
Месяцем ранее вышел ещё один специальный выпуск рубрики, посвящённый памяти ушедших от нас в прошедшем году двух шахматных композиторов, активно работавших в рубрике – Виктора Абросимова и Виктора Абермана. Увы, без них наша рубрика, безусловно, потеряет, ведь их произведения вносили хороший вклад в общую «копилку» рубрики.

Вот и получается, что за восемь месяцев с момента опубликования последних заданий почти в каждом номере нашего журнала так или иначе были материалы, напрямую связанные с рубрикой. Так, в январе («СШН»-132) в присуждении двухходового раздела за 2016 год задача нашего постоянного автора В.Матуэша из Новгородской области получила 6-й приз. Эта двухходовка представлена на диаграмме №1.

№1. В. Матуэш

«СШН», 2016

6-й приз



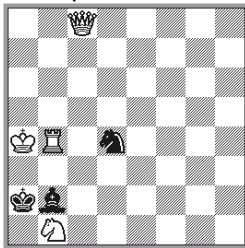
#2

4+3

№2. В. Матуэш

«СШН», 2016

7-й приз



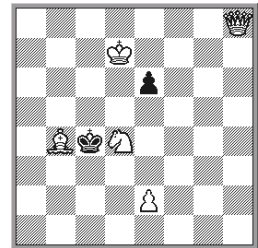
#3

4+3

№3. В. Иванов

«СШН», 2016

1 спец. почёт. отзыв



#3

см текст

5+2

№1 (№11 из рубрики «Восемь. Или меньше?», выпуск 18, «СШН»-122). 1. ♖g2(♖g1)? ~ 2. ♗:g7#, но 1... ♘g5! Решает 1. ♗f6! – неожиданная жертва фер-зя. Грозит 2. ♗:g7# (1... ♘:g8 2. ♗:g7#), 1... ♘~ 2. ♗g6#, 1... ♘:f6 2. ♘:f6#.

Судья годового конкурса В.Пильченко привёл к задаче такой комментарий: «Аристократ с редким материалом, отменным вступлением и чёрной коррекцией».

В майском номере журнала было опубликовано присуждение трёхходовых задач за 2016 год. Нужно отметить, что прошедший год в этом разделе в нашей рубрике оказался достаточно интересным и плодотворным, о чём свидетельствует тот факт, что из 11 задач-трёхходовок, впервые увидевших свет в рубрике, отличия получили целых восемь (!) произведений, что в присуждении составило четверть отмеченных задач! Это своеобразный рекорд, и дело совсем не в том, что судья раздела и ведущий рубрики – один и тот же человек, просто год оказался удачным: наши авторы прислали много хороших, интересных работ. Давайте ещё раз вкратце вспомним эти задачи-лауреаты.

№2 (№11 из рубрики «Восемь. Или меньше?» выпуск 18, «СШН»-122).

1. ♖c1? ~ 2. ♜:b2#, 1... ♙~ 2. ♜a3#, 1... ♚:c1 2. ♛c3+ ♘a1 3. ♚b1#, но 1... ♛b3! Правильно 1. ♖c3! ~ 2. ♜:b2#, 1... ♙~ 2. ♜a3#, 1... ♚:c3 2. ♛:c3+ ♘a1 3. ♚b1#, 1... ♙c1 2. ♜:c1 ♛b3 3. ♛c3#, 2... ♛b5 3. ♜b2#. В ложном следе и решении – жертвы белого ферзя на вступительном ходу, элементы чёрной коррекции и перемены игры, перемена функций ходов обеих сторон.

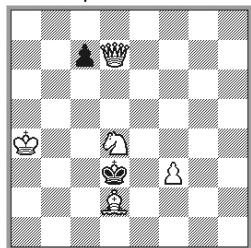
№3 (№11 из рубрики «Восемь. Или меньше?» выпуск 20, «СШН»-128).

a) 1. ♜h3! – zz, 1... ♙:b4 2. ♜b3+ ♘a5 3. ♜b5#, 2... ♙c5 3. ♚:e6#; 1... ♙:d4 2. ♛d6 ~ 3. ♜d3#; 1... e5 2. ♜b3+ ♘:d4 3. ♜d3#; 1... ♙d5 2. ♚c6 ~ 3. ♜d3#, 2... ♘e4 3. ♜f3#. **b) ♙→b5:** 1... ♙d5 2. ♚c6 ♙c4 3. ♜g8#, 2... ♙e4 3. ♜e5#. Решает 1. ♚c6! ♙b3 2. ♜a1 ♙c4 3. ♜a2#, 2... ♙c2 3. ♚d4#. **c)=b), ♙↔♚:** 1. ♙c6? ♙b3 2. ♙:b5 ♘a3 3. ♜h3#, но 1... ♙:b4! 1. ♙c5? ♙:c5 2. ♜c3+ ♙b6 3. ♜c7#, но 1... ♙b3! Правильно 1. ♙b2! ♙:b4(♙b3) 2. ♜c3+ ♘a4 3. ♜a3#.

Несколько фаз в форме близнецов с пассивными жертвами белых фигур, семь различных правильных матов.

№4. В.Аберман

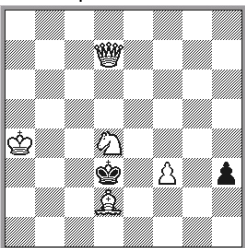
«СШН», 2016
2 спец. почёт. отзыв



#3 5+2

№5. В.Клипачёв

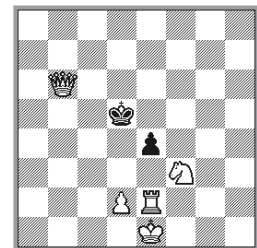
«СШН», 2016
3 спец. почёт. отзыв



#3 5+2

№6. И.Антипин

«СШН», 2016
8 похвальный отзыв



#3 5+2

№4 (№8 из рубрики «Восемь. Или меньше?» выпуск 20, «СШН»-128).

1. ♖e6! ~ 2. ♙e3 и 3. ♜b3#, 1... ♙:d4 2. ♙b4 ~ 3. ♜e4#, 1... ♙:d2 2. ♜e2+ ♙c1 3. ♜c2#, 2... ♙c3 3. ♛b5#, 1... c5 2. ♜e2+ ♙:d4 3. ♜e4#. Ложный след 1. ♖e7? ~

2. ♖b4 и 3. ♔c3#; 1... ♔:d4 2. ♕b4 ~ 3. ♖e4#; 1... ♔:d2 2. ♖e2+ (1...c5 2. ♖e2+), но 1... ♔c4! – с новыми угрозой и правильной матовой картиной после 2... ♔d5. Пассивные жертвы белых фигур, пятёрка правильных матов.

№5 (№7 из рубрики «Восемь. Или меньше?») выпуск 20, «СШН»-128).

1. ♖e6! ~ 2. ♕e3 и 3. ♖b3#; 1... ♔:d4 2. ♕b4 ~ 3. ♖e4#; 1... ♔:d2 2. ♖e2+ ♔c1 3. ♖c2#, 2... ♔c3 3. ♕b5#. Ложный след 1. ♖e7? ~ 2. ♖b4 и 3. ♔c3#; 1... ♔:d4 2. ♕b4 ~ 3. ♖e4#; 1... ♔:d2 2. ♖e2+, но 1... ♔c4! – с новыми угрозой и правильной матовой картиной после 2... ♔d5. Пассивные жертвы белых фигур, пятёрка правильных матов.

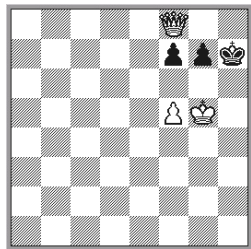
№6 (№11 из рубрики «Восемь. Или меньше?») выпуск 21 («СШН»-131).

*1... ♔c4 2. ♖:e4+ ♔d5 3. ♖d4#, 2... ♔d3 3. ♖b1#. Решает 1.d4! e3 2. ♖:e3 (угроза) ♔c4 3. ♖c5, ♖b3#; 1...ed(e.p.) 2. ♖e5+ ♔c4 3. ♖c5#; 1... ♔c4 2. ♖c2+ ♔d3 3. ♖b3#, 2... ♔d5 3. ♖c6, ♖c5#. Защита en passant, вскрытие линий для белой ладьи.

№7. В. Морозов

«СШН», 2016

11 похвальный отзыв



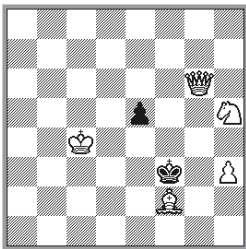
#3

3+3

№8. В. Матэуш

«СШН», 2016

1 спец. похв. отзыв



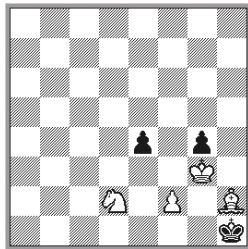
#3

5+2

№9. В. Морозов

«СШН», 2016

2 спец. похв. отзыв



#3

4+3

№7 (№8 из рубрики «Восемь. Или меньше?») выпуск 21, «СШН»-131). *1...g6 2. ♔f6 и 3. ♖g7#, 1...f6+ 2. ♔h5 g5 3.fg(e.p.)# (2...g6+ 3.fg#). Попытки 1.f6? gf+ 2. ♔:f6? – пат и 1. ♖:f7? ♔h8 2. ♔g6? – пат к цели не ведут. Решает 1. ♔g4!, 1...f6 2. ♔h5 g5 3.fg(e.p.)# (2...g6+ 3.fg#); 1...g6 2.f6 g5 3. ♖g7# (1...g5 2.f6 ♔g6 3. ♖g7#). Задача-блок с переменной игры 2x2 (на 1...f6 – формальная перемена, ходом с другого поля), взятие en passant.

№8 (№12 из рубрики «Восемь. Или меньше?») выпуск 20, «СШН»-128).

1. ♕f4! – под удар сразу двух чёрных фигур. 1...ef 2. ♕h4 ♔e2(♔e3) 3. ♖d3#; 1... ♔:f2 2. ♖g2+ ♔e1 3. ♖e2#, 2... ♔e3 3. ♕d5#. Активная и пассивная жертвы белых фигур, тройка правильных матов.

№9 (№12 из рубрики «Восемь. Или меньше?») выпуск 21, «СШН»-131).

1.f3? e3! Решает 1.f4! – zz, 1...ef(e.p.) 2. ♕e4 f2 3. ♕:f2#, 1...gf(e.p.) 2. ♕:e4 f2 3. ♕:f2# (1...e3 2. ♕e4 e2 3. ♕f2#). Две защиты en passant в миниатюре, правда, при одинаковой игре белых. Специальный похвальный отзыв – за реализацию редкой идеи.

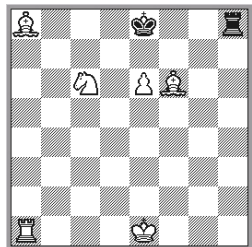
Задачи, впервые увидевшие свет в рубрике в 2016 году, также были отмечены и в прошлом, июльском номере нашего журнала – в спецвыпуске №23

с присуждением кооперативного раздела рубрики. Разумеется, сегодня повторяться мы не станем, но упомянуть об этих композициях должны.

Поздравляем наших авторов с полученными отличиями в годовых конкурсах и желаем дальнейших успехов!

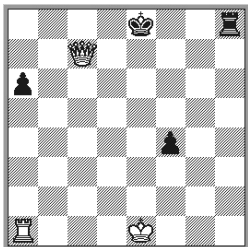
Теперь перейдём к домашним заданиям. На этот раз их было целых пять, и два из них предоставил для рубрики москвич В.Морозов.

№10.R.Zaiser
«Heilbronner Stimme», 2013



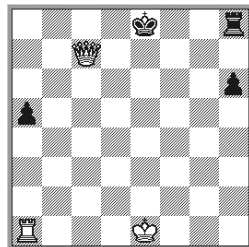
#3 6+2

№11.В.Клипачёв
по R.Zaiser



#3 3+4

№12.И.Антипин
по R.Zaiser



#3 3+4

Первое задание (диаграмма №10) было сборным: с одной стороны, конкретная схема в формате гравюры, с другой – просто пример использования рокировок в игре обеих сторон. Читателям такую идею можно было реализовать в любом жанре.

Итак, в №10 игра такая: **1.0-0!** ~ 2. ♖d8#, 1...0-0 2. ♕e7+ ♔h7 3. ♖h1#, 1... ♖h1 2. ♖:h1 ♔f8 3. ♖h8#. Главная цель для наших композиторов – белый технический слон на a8, который не даёт своей ладье объявить мат чёрному королю. Имеется в задании 2013 года и ещё один подвох: последним был ход чёрных, поэтому они не могут рокироваться. Значит, варианта 1...0-0 в решении, вопреки мнению автора задания, нет. С этим также нужно было «разобраться». Посмотрим, как наши авторы справились с заданием.

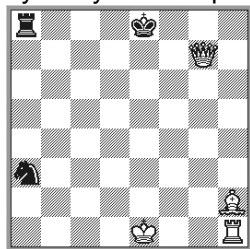
Первым откликнулся В.Клипачёв из Краснодарского края. В его №11 белый ферзь заменяет сразу четыре белые фигуры, а с побочными решениями и дуалями борются две появившиеся на доске чёрные пешки. Решение здесь такое: **1.0-0!** ~ 2. ♖d8#, 1...0-0 2. ♖g1+ ♔h8 3. ♖g7#mm (model mate – правильный мат), 1... ♖h1 2. ♖:h1 и 3. ♖h8#mm. Появился ложный след: 1. ♖:a6? ~ 2. ♖a8#mm, 1...0-0 2. ♖g6+ ♔h8 3. ♖g7#mm, но 1... ♖h1+! с формальной (на другое поле той же линии) переменной игры на чёрную рокировку. Но опровержение – безответный в начальной позиции шах белому королю (к сожалению, этот существенный недостаток задания сохранился).

Чуть по-другому расположил чёрные пешки ещё один композитор с юга России. И.Антипин в своей №12 приводит такую игру: 1. ♖:a5? ~ 2. ♖a8#mm, но 1...0-0! 1. ♖d1? ~ 2. ♖d8#, но 1...0-0! 1. ♖b1? ~ 2. ♖b8#mm, но 1...0-0! К цели ведёт **1.0-0!** ~ 2. ♖d8#, 1...0-0 2. ♖g1+ ♔h8 3. ♖g7#mm. Выбор вступления с тематическими опровержениями и отсутствие в начальной позиции

шаха белому королю выгодно отличает №12 от предыдущей версии (правда, вместе с шахом пропал и вариант решения 1... ♖h1).

№13. В.Клипачёв

публикуется впервые

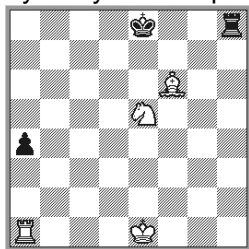


#2

4+3

№14. В.Матэуш

публикуется впервые

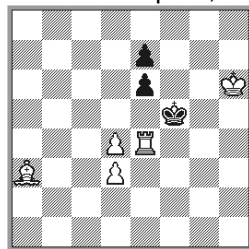


#4

4+3

№15. H.Prideaux

«Chess Bouquet», 1897



#4

5+3

Ещё пара присланных задач с двумя рокировками относится к другим жанрам. В.Клипачёв предложил двухходовую версию (диаграмма №13): 1. ♔g3 (♔f4, ♔e5)? ♚d8(a) 2. ♜h8#(A) (угроза), 1...0-0-0 2. ♞c7#, но 1... ♛c2+! 1. ♜f1? ♚d8(a) 2. ♜f8#(B) (угроза), 1...0-0-0 2. ♞c7#, но 1... ♛c2+! Правильно **1.0-0!** ♚d8(a) 2. ♜f8#(B) (угроза), 1...0-0-0 2. ♞c7#. Выбор вступления, перемена матов (скорее угроз), но, как и в №11, необходимость белой рокировки диктуется безответным шахом белому королю.

В жанре многоходовых задач выполнил задание В.Матэуш. В №14 такое решение: **1.0-0-0!** ~ 2. ♜d8#, 1...0-0 2. ♜g1+ ♚h7 3. ♜h1+ ♚g8 4. ♜h8#mm (1... ♜h1 2. ♜:h1 и 3. ♜h8#mm). Имеется и знакомый нам ложный след: 1. ♜:a4? ~ 2. ♜a8#mm, 1...0-0 2. ♜g4+ ♚h7 3. ♜h4+ ♚g8 4. ♜h8#mm, но 1... ♜h1+! – теперь в четырёхходовом исполнении. Чтобы окончательно оправдать дополнительный ход в задании, приводим и иллюзорную игру *1... ♚f8 2.0-0-0 ~ 3. ♜d8#mm, 2... ♚g8 3. ♜d8+ ♚h7 4. ♜:h8#mm, 2... ♜h1 3. ♜:h1 и 4. ♜h8#mm, добавляющую новую игру, заканчивающуюся правильным эхо-матом.

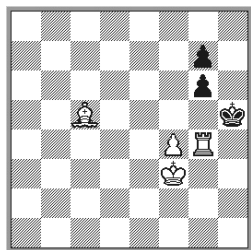
Все авторы обошли ловушку с чёрной рокировкой, добавив хотя бы третью чёрную фигуру, но только И.Антипин сумел справиться и с имеющимся в начальной позиции шахом белому королю. Отметим также введение правильных матов и перенос идеи в другие жанры.

Второе задание 21-го выпуска (диаграмма №15) прислано москвичом В.Морозовым. В нём реализована несложная идея засады: **1. ♔b2!** e5 2.d5 e6 3.d6 ♚f6 4. ♜f4#mm – правильный мат с использованием связки чёрной пешки. В.Морозов предложил читателям выразить эту идею более экономичным способом.

Все композиторы, приславшие ответы на второе задание, пошли по одному и тому же пути. Как, впрочем, и сам В.Морозов, который предложил свою версию миниатюризации задания, которая представлена на диаграмме №16. Основная группа фигур сдвинута к краю доски, что позволило высвободить

белого короля, занявшего место белой пешки, поддерживающей свою ладью: 1. ♖e3! g5 2.f5 g6 3.f6 ♜h6 4. ♖h4#mm.

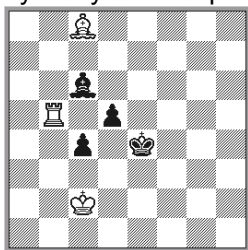
№16



#4 4+3

№17. И.Антипин

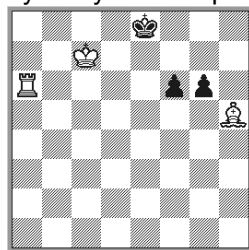
публикуется впервые



H#3 3+4

№18. В.Матэуш

публикуется впервые



SerH#14 3+3

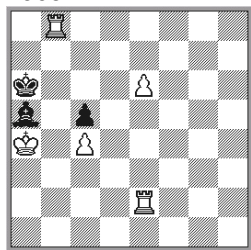
Все наши авторы умудрились разойтись во мнении, где именно расположить белого слона. В.Клипачёв поставил слона на a5, И.Антипин – на b4, а В.Матэуш предпочёл поле a3. Обычно хоть кто-нибудь да повторится, а здесь мы видим завидный «индивидуализм». Но это, пожалуй, единственный любопытный момент. Тем не менее все композиторы с заданием справились.

Зато это задание для двух композиторов стало толчком для творческого поиска реализации идеи в других схемах и жанрах. И.Антипин из Краснодара в своей №17 реализовал такое решение: 1.d4 ♖d1 2. ♘d3 ♗a6 3. ♗e4 ♖b3# – с засадой и матом со связкой чёрной пешки.

Ещё одну задачу «по мотивам» предложил В.Матэуш (диаграмма №18): 1-5.f5-f1 ♗ 6. ♗c4 7. ♗f7 8-12.g5-g1 ♖ 13. ♖g8 14. ♖f8 ♖e6#. Любопытное содержание: два слабых превращения, замена фигуры на линии связки, мат со связкой превращённой фигуры. Отметим и непривычное для нашей рубрики задание – серийный кооперативный мат, за что – отдельное спасибо!

№19. R.Zangger

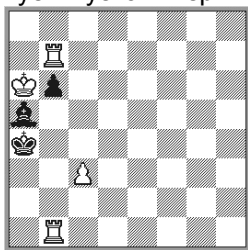
«Deutsches Wochenschach»,
1903



#4 5+3

№20. В.Клипачёв

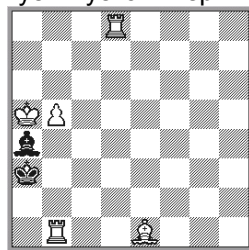
публикуется впервые



#4 4+3

№21. И.Антипин

публикуется впервые



#4 5+2

Следующее задание тоже от В.Морозова. Оно представлено на диаграм-

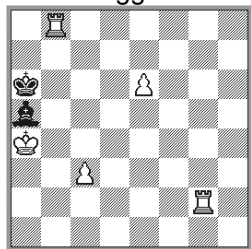
ме №19. Здесь снова наблюдаем тему засады: 1. ♖a2! ♜d8 2. ♘b3+ (угроза) ♜a5 3. ♖b5 ♘a7 4. ♖1:a5#mm, 1... ♘a7 2. ♘:a5 ♘:b8 3. ♘b6 ♘c8 4. ♖a8#mm. Читателям было предложено попробовать выразить идею более экономично, назвав основной целью для этого пару пешек c4 и c5.

Первым ответ на третье задание прислал В.Клипачёв. Эта задача представлена на диаграмме №20 и имеет такое решение: 1. ♖a7! – zz, 1...b5 2. ♘b7 b4 3. ♖:b4+ ♘a3 4. ♖:a5#, 1... ♘a3 2. ♘b7 ♘a4(♘a2) 3. ♖:b6 ♘a3(♘a1) 4. ♖:a5#. В задаче на цугцванг два варианта с общим вторым ходом белых заканчиваются общим же матом.

По-своему справился с заданием И.Антипин. В своей №21 краснодарский проблемист представил версию, в которой к цели ведёт 1. ♖a8! ♜~ 2. ♘b6+ ♜a4 3. ♖b4 ♘a3 4. ♖8:a4#, 1... ♘a2 2. ♘:a4 ♘:b1 3. ♘b3 ♘c1 4. ♖a1#mm. Решение очень близко к заданию. Имеются ложные следы. 1. ♘b6? ♜~ 2. ♖a8+ ♜a4 3. ♖b4 и 4. ♖8:a4#, но 1... ♘a2! – с чередованием вступительных и вторых ходов белых по Салазару. 1. ♖a1+? ♘b2 2. ♘:a4 ♘c2 3. ♖d2+ ♘c3 4. ♖c1#, 2... ♘:a1 3. ♘b3 ♘b1 4. ♖d1#, но 1... ♘b3! – с произвольной переменной игры и новыми матами. Ложные следы позволили расширить содержание, правда, ценой введения в позицию технической белой пешки.

№22. В.Матэуш

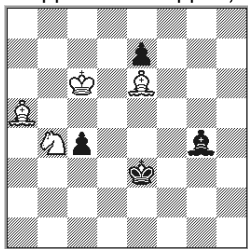
по R.Zangger



#4 5+2

№23. J.Carf

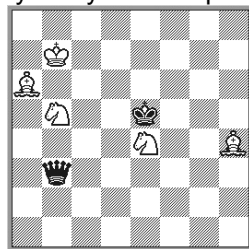
«Задачи и этюды», 2012



H#2 2.1... 4+4

№24. В.Клипачёв

публикуется впервые



H#2 2.1... 5+2

Наиболее близкую заданию позицию предложил В.Матэуш. В задаче №22 такая игра: 1. ♖a2! ♜:c3 2. ♘b3+ (угроза) ♜a5 3. ♖b4 ♘a7 4. ♖:a5#mm, 1... ♘a7 2. ♘:a5 ♘:b8 3. ♘b6 ♘c8 4. ♖a8#mm. Нужно отметить, что В.Морозов в качестве возможного ответа указал практически такую же позицию, лишь расположив ♖g2 на поле e2.

Только в последней композиции сохранено направление движения пешек и улучшена позиция с минимальными изменениями. Только В.Клипачёв сумел обойтись без технических белых пешек (в №21 и №22 пешки b5 и c3 «держат» дуали). Наиболее содержательную работу прислал И.Антипин.

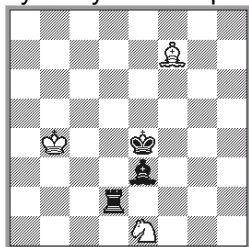
Следующее задание 21-го выпуска представлено на диаграмме №23. В совсем недавней задаче реализовано два решения с чередованием ходов белых: 1. ♘d4 ♜f5 2.e5 ♘c2#, 1. ♜e2 ♘c2+ 2. ♘d3 ♜f5#. В первом решении

не участвует чёрный слон, а во втором – пешка e7. Именно этот факт вселял надежды на возможность экономии материала.

И на этот раз первым ответ прислал В.Клипачёв. Эта композиция изображена на диаграмме №24 и имеет два решения: 1. ♖e3 ♜bc3 2. ♘d4 ♙f6#, 1. ♖e6 ♙f6+ 2. ♘d5 ♜bc3#. Миниатюра-аристократ с чередованием ходов белых, но, увы, в первом решении мат даже неправильный, хотя во второй фазе он идеальный. Игра сторон достаточно однородна. Отметим и наличие на доске квартета лёгких белых фигур.

№25. И. Антипин

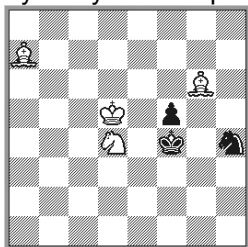
публикуется впервые



Н#2 2.1... 3+3

№26. В. Матэуш

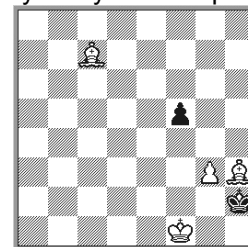
публикуется впервые



Н#2 2.1... 4+3

№27. В. Матэуш

публикуется впервые



Н#2 2.1... 4+2

Вторым прислал ответ на четвёртое задание И.Антипин. В его аристократе №25 два решения: 1. ♖e2 ♜f3 2. ♘d3 ♙g6#, 1. ♖d5 ♙g6+ 2. ♘d4 ♜f3#. Краснодарец обошёлся всего шестью фигурами для выражения заданной идеи, добившись идеальных матов в центре доски при достаточно однородной игре сторон.

Целых три задачи на заданную идею были получены от В.Матэуша. В первой из них (диаграмма №26) реализованы такие решения: 1. ♜f3 ♙h5 2. ♜g5 ♙e2#, 1. ♜g2 ♙e2+ 2. ♘f3 ♙h5#. Новгородский проблемист попытался подкорректировать позицию самого задания, и это ему почти удалось: искомое чередование ходов, правильные маты в центре доски, но идеальный – только первый из них. Отметим и неоднородность в игре чёрных. Но из наших авто-ров только композитор из Старой Руссы попытался подправить позицию задания.

Во второй задаче, представленной на диаграмме №27, также два решения: 1. ♘h1 g4 2. fg ♙g2#, 1. f4 ♙g2 2. f3 g4#. Своеобразная пешечная дуэль потребовала шесть фигур, игра заканчивается правильными матами на краю и в углу доски.

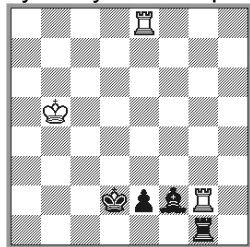
В последней своей работе над идеей чередования ходов белых, задаче №28, В.Матэуш выбрал совсем другой материал. Два решения 1. ♖d1 ♖:f2 2. ♘e1 ♖:e2# и 1. ♘e1 ♖:e2+ 2. ♘f1 ♖g:f2# заканчиваются правильными эхо-хамелеонными матами на краю доски. Отметим и уничтожение в обеих фазах двух чёрных «лишних» фигур.

Достаточно интересную подборку кооперативных двухходовок прислали наши авторы. На этот раз никто не повторился с выбором материала, пред-

ложив различные схемы. Пожалуй, самой удачной нужно признать работу И.Антипина, который единственный представил два идеальных мата в центре доски при однородной игре сторон. Только В.Матэуш сделал попытку улучшить позицию самого задания, за что ему отдельная похвала.

№28. В.Матэуш

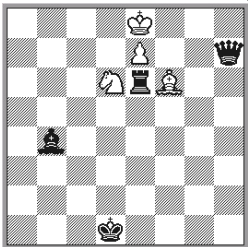
публикуется впервые



H#2 2.1... 3+4

№29. В. Jonsson

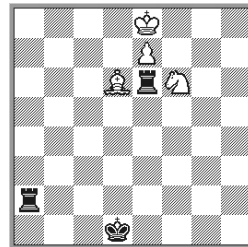
«Problem Paradise», 2013



H#3 b) ♜→e5 4+4

№30. В.Клипачёв

по В. Jonsson



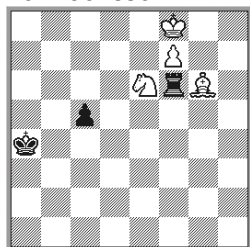
H#3 2.1... 4+3

Последним заданием послужила восьмифигурная задача 2013 года (диаграмма №29). В ней в форме близнецов реализована такая игра: а) 1. ♜:d6 ♜g5 2. ♜d8+ ed♙+ 3. ♜d2 ♙:d2#, б) 1. ♜:f6 ♜c4 2. ♜f8+ ef♙ 3. ♙c2 ♙f1#. Здесь мы видим интересную комплексную идею: пассивные жертвы белых фигур с их аннигиляцией, превращение белой пешки на разных полях после активных жертв чёрной фигуры на этих полях. В каждой из фаз свободен от игры чёрные ферзь или слон. Именно в этом виделся потенциал экономии материала.

В ответе В.Клипачёва (диаграмма №30) мы находим такие решения: 1. ♜:d6 ♜e4 2. ♜d8+ ed♙+ 3. ♜d2 ♙:d2#, 1. ♜:f6 ♜b4 2. ♜f8+ ef♙ 3. ♜c2 ♙f1#. Миниатюра в форме Неймана, очень близко к идее задания с сохранением всех тематических элементов, но второй мат нашему автору не удался: он – неправильный.

№31. И.Антипин

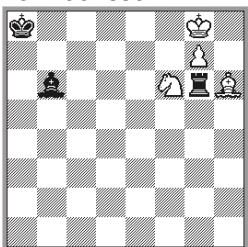
по В. Jonsson



H#3 2.1... 4+3

№32. И.Антипин

по В. Jonsson

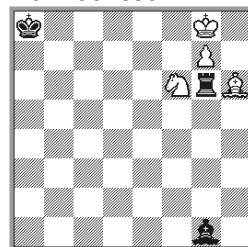


H#3 b6=♚ 4+3

22

№33. И.Антипин

по В. Jonsson



H#3 b) ♜→h2 4+3

Сразу три задачи-вариации на последнее задание прислал И.Антипин. В первой из них (диаграмма №31) реализованы два решения: 1. ♜:g6 ♜d4

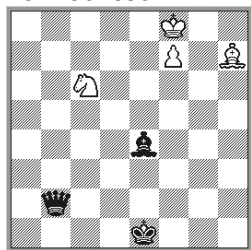
2. ♖g8+ fg♙ 3. ♘a3 ♚b3#, 1. ♖:e6 ♕d3 2. ♖e8+ fe♙+ 3. ♘a5 ♚b5#. Композитор из Краснодара добился формы Неймана и более однородных правильных матовых картин, но из содержания задания «потерялась» аннигиляция белых фигур.

В №32 реализованы близнецы Форсберга – пожалуй, главная изюминка этой версии: а) 1. ♖:h6 ♕d7 2. ♖h8+ gh♙ 3. ♕a7 ♚h1#, б) 1. ♖:f6 ♕f4 2. ♖f8+ gf♙+ 3. ♖b8 ♚:b8#. В близнеце сохранена аннигиляция белого слона, отметим и симпатичный ход ферзя из угла в угол, объявляющий мат чёрному королю, находящему ещё в одном углу. Игра сторон менее однородна, чем в предыдущей задаче, но ближе к заданию.

На диаграмме №33 изображена вариация композиции №32: а) 1. ♖:h6 ♕d7 2. ♖h8+ gh♙ 3. ♕a7 ♚h1#, б) 1. ♖:f6 ♕e3 2. ♖f8+ gf♙+ 3. ♕b8 ♚f3#. Здесь по-другому организован мат в близнеце, сами маты стали более однородными, как и игра сторон. Сохранена и аннигиляция белых фигур.

№34. В. Матэуш

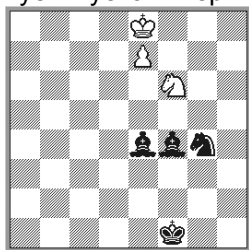
по В. Jonsson



H#3 2.1... 4+3

№35. В. Матэуш

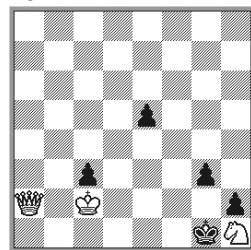
публикуется впервые



H#3 2.1... 3+4

№36. G. Drese, H. Matisons

«Rigasche Rundschau»,
1914



#4 3+5

Ещё две композиции на последнее задание прислал В. Матэуш. В первой из них (диаграмма №34) в форме Неймана реализована такая игра: 1. ♕:h7 ♕d4 2. ♕g8 fg♙ 3. ♚d2 ♚g1#, 1. ♕:c6 ♕d3 2. ♕e8 fe♙+ 3. ♚e2 ♚:e2#. Проблемист из новгородской области заменил чёрную ладью слоном и несколько раздвинул фигуры по доске. В этой задаче из тематического содержания сохранено всё, кроме аннигиляции белых фигур. Из задания перенесены и правильные матовые картины.

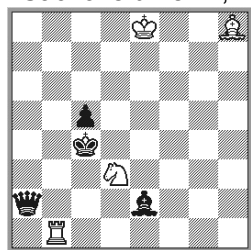
В последнем сегодняшнем ответе наших авторов (диаграмма №35) В. Матэуш несколько изменил содержание, заменив пассивные жертвы белых фигур такими же жертвами чёрных фигур: 1. ♕h6 ♕:e4 2. ♕f8 ef♙+ 3. ♕f2 ♚:f2#, 1. ♕c7 ♕:g4 2. ♕d8 ed♙ 3. ♕g2 ♚d1#. Теперь чёрные фигуры жертвуются и пассивно, и активно. Превращения белой пешки, как и правильные матовые финалы, соответствуют заданию, но аннигиляции белых фигур здесь нет.

Подводя итог последнего задания, отметим, что, пожалуй, наиболее удачной доработкой задачи четырёхлетней давности является №33 И. Антипина. Здесь сохранены все тематические элементы, однородна игра сто-

рон и матовые картины. Жаль только, что не удалось это воплотить в форме Неймана. Работы В.Матэуша отличает попытка автора отойти от схемы задания при сохранении матовых финалов. Отметим и тот факт, что у всех авторов среди присланных имеются работы в форме Неймана.

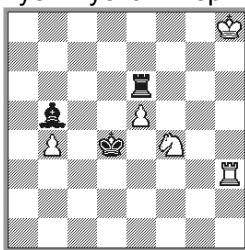
Настала пора познакомить читателей с новыми домашними заданиями. Сегодня их четыре, и два из них присланы в рубрику композиторами. Первое задание – это четырёхходовка №36, которую предложил москвич В.Морозов. В этой задаче более чем вековой давности имеется такое решение: 1. ♖g8! ~ 2. ♖:g3+ (2... ♖f1 3. ♖f2#mm), 2... ♖:h1 3. ♖f2 и 4. ♖f1#mm, 1...g2 2. ♖g4 (~ 3. ♖d1#mm), 2... ♖:h1 3. ♖e4 ♖g1 4. ♖e1#mm. Здесь мы видим хорошую геометрию белого ферзя, пассивную жертву белого коня, правильные маты. Дуэту авторов для воплощения своего замысла потребовалось восемь фигур, но В.Морозов предлагает реализовать эту идею в формате мини-атюры, ведь чёрная пешка с3 – техническая, и несёт потенциал экономии материала.

**№37. П.Залокоцкий,
В.Арчаков**
«Šachové umění», 2001



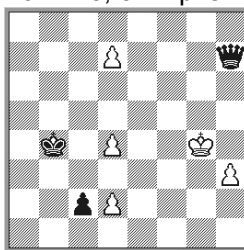
H#2 2.1... 4+4

№38. В.Нефёдов
публикуется впервые



H#3 b) - ♠b4 5+3

№39. A.Kniest
«Die Schwalbe»,
1942-43, 3-й приз



H#3 2.1... 5+3

Второе сегодняшнее задание – композиция на кооперативный мат в два хода, представленная на диаграмме №37. В этой задаче имеются два решения: 1. ♖a8+ ♜b8 2. ♖d5 ♞b2#, 1. ♙f3 ♙a1 2. ♙d5 ♞e5#. Основной идеей здесь являются антикритические ходы белых фигур, чтобы не быть перекрытыми на матующем ходу. Игра заканчивается правильными матами в центре доски. Чёрные ферзь и слон участвуют в матовых картинах по очереди, что является потенциалом позиции. Не будем сбрасывать со счетов и белого короля, неучастие которого сделало маты лишь правильными. Для расширения творческого поиска можно реализовать антикритические ходы в игре любой стороны и в любом жанре.

Следующее задание предложено В.Нефёдовым из Челябинска (диаграмма №38). В этой кооперативной трёхходовке в форме близнецов реализована такая игра: а) 1. ♙c6 ♜c3 2. ♙e4 ♞e2+ 3. ♙d5 ♜c5#, б) 1. ♜c6 ♜h6 2. ♜c4 ♜d6+ 3. ♙c5 ♞d3#. В игре чёрных прослеживаются геометрические мотивы: проход чёрных фигур через поля, которые затем занимает

чёрный король. Кроме этого, чёрные фигуры на первом ходу ходят на одно поле, а белые фигуры объявляют правильные маты по очереди. Уральский проблемист так пишет о своём произведении: «Я не добрался до миниатюры в одном из близнецов. Может, кому повезёт». Если воспринять слова буквально, то наши читатели имеют шанс проверить везение на себе. Да и половина дела сделана, ведь близнец – миниатюра. Ну а если с данной схемой не повезёт, можно поработать просто с идеей – игрой на одно поле, неважно белых или чёрных фигур. Ну а если на одни и те же поля будут ходить фигуры обеих сторон, станет вообще замечательно!

Последнее сегодняшнее задание представлено на диаграмме №39 и имеет два решения: 1. ♚c4 d3+ 2. ♚d5 d8 ♜± 3. ♜d7+ ♜:d7#, 1. ♜h6 d5 2. ♚c5 d4+ 3. ♚d6 d8 ♜#. Игра заканчивается правильными эхо-хамелеонными матами в центре доски. Автор предпочёл поставить на h3 техническую белую пешку, хотя можно было обойтись и чёрной пешкой. Тем не менее именно технические фигуры (ещё и ♜c2) несут потенциал более экономичного исполнения. Для более широкой работы предлагается составление композиций, в которых у белых помимо короля – только пешки.

Желаем нашим читателям хорошего творчества и удачных находок! Присылайте свои письма по адресу: 195269, Санкт-Петербург, К-269, а/я №1, или по e-mail: kuk.spb@mail.ru, Бильку Сергею Анатольевичу.



Выпуск 25

Сегодняшний выпуск мы начнём с экскурса в теорию шахматной композиции. Речь пойдёт о критических и антикритических ходах, которые встречаются в шахматных композициях достаточно часто. Некоторые темы содержат такие ходы как неперемненное условие, обязательный элемент.

Формальным поводом обратиться к этой теме стал тот факт, что сразу в двух заданиях прошлого выпуска (в этом выпуске №21 и №26) в идейном содержании присутствуют антикритические ходы.

Что говорит теория? *Критический ход* – ход линейной фигуры, которую называют *критической*, через некоторое поле (*критическое поле*), после чего критическая фигура на критическом поле перекрывается другой фигурой, что вызывает ослабление или усиление позиции.

Антикритический ход – ход линейной фигуры через критическое поле с целью избежать возможного ослабления при игре на критическом поле. От критического хода он отличается тем, что не создаёт, а устраняет возможность использования перекрытия на критическом поле.

Фигуру, делающую ход на критическое поле, ещё называют *запирающей фигурой*, а ход на критическое поле – *запирающим ходом*.

Проще говоря, в обоих случаях линейная фигура должна перейти через критическое поле (ход с самого критического поля не годится), при критическом ходе – чтобы быть перекрытой, при антикритическом ходе – чтобы избежать перекрытия, причём и перекрытие, и его избежание должны иметь значение. Такие манёвры могут применяться как в игре белых, так и чёрных, как в нападении, так и в защите. Встречается и смешанное исполнение, когда через поле перекрытия ходит фигура одного цвета, а на само критическое поле – другого цвета.

Не последнюю роль в решении рассказать о таких манёврах сыграло и то, что композиторы зачастую путаются в терминах критический ход и антикритический ход.

Этому есть простое объяснение: уж больно похожи внешне критический и антикритический ходы: в обоих случаях линейная фигура делает ход через критическое поле, на которое затем ходит другая фигура. Правда, при антикритических ходах запирающий ход защиты на поле перекрытия может вообще не состояться, ведь цели такой ход уже не достигнет: критическая фигура не будет перекрыта – ради этого она и ходила.

Наверняка свой вклад в путаницу вносит и то, что ходы называются критический и антикритический, при этом фигура, делающая такой ход, и поле, через которое делается этот ход – всегда критические! На эту мысль наводит и тот факт, что чаще антикритический ход называют критическим, чем наоборот.

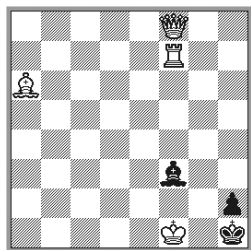
Причём ошибки можно встретить где угодно, не исключая уважаемые издания. К сожалению, такие примеры имеются даже в Альбомах, в том числе и ФИДЕ! Так, в двух мини-Альбомах России трём задачам приписывается наличие интересующих нас ходов (во всех трёх случаях указаны как крити-

ческие). Ведущий рубрики был неприятно удивлён, что ни в одной из указанных композиций таковых не оказалось! Кстати, пример №12 из этого выпуска – одна из этих задач.

Поэтому при таком внешнем сходстве необходимо определить цель манёвра: зачем делается ход через критическое поле; что изменится, если этот ход будет сделан; что изменится, если этот ход не будет сделан (разумеется, вкупе с последующим ходом другой фигуры на критическое поле)?

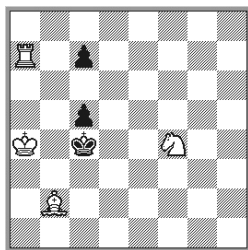
Давайте попробуем на конкретных примерах разобраться, где какой ход, и как они могут применяться. Сразу оговоримся, что содержание примеров может приводиться не полностью, акцент делается на интересующем нас аспекте. Мы постарались привести наиболее характерные и по возможности разно-плановые по идейному содержанию композиции.

№1. M. Wilmer
«Rheinisch-Westfälische
Zeitung», 1916



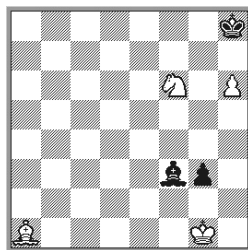
#3 4+3

№2. E. Forst
«Der Taunusbote»
1959



#4 4+3

**№3. J. Kohtz,
C. Kockelkorn**
«Illustrierte Zeitung»
1866



#5 4+3

Сначала рассмотрим использование критических ходов. В №1 игра такая: 1. ♖a8! ~ 2. ♕:f3#, 1... ♗:a8 2. ♜b7! ♗:b7 3. ♗:b7#. Тема мышеловки. Белые жертвой ферзя вызывают критический ход чёрного слона 1... ♗:a8, затем перекрывают его на критическом поле b7, отсекая чёрного офицера от полей большой диагонали (цель перекрытия) и вынуждая его сделать фатальный ход 2... ♗:b7. В этой задаче критический ход делает чёрная фигура, запирающий ход (на критическое поле) – белая.

В следующем примере (диаграмма №2) оба хода (критический и запирающий) делают белые: 1. ♗h8! c6 2. ♜g7 ♗d4 3. ♜e7+ ♗c4 4. ♜e4#, 2... ♗c3 3. ♜g2+ ♗c4 4. ♜c2#. Здесь реализована одна из старейших тем шахматной композиции – индийская тема, в которой критический ход является обязательным элементом. Белый слон идёт на поле h8 (критический ход), после чего его на критическом поле g7 перекрывает ладья, чтобы предоставить запатованному чёрному королю два свободных поля. При критических ходах очень часто используется именно этот мотив, реже – развязывание фигуры.

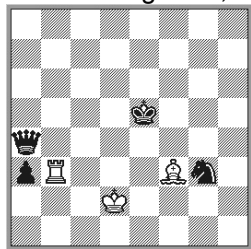
Кажется, что у №3 имеется ошибка в задании, ведь, на первый взгляд, ничто не мешает белым заматовать чёрного короля уже на четвёртом ходу:

1. ♖b2(♙c3, ♙d4)? ~ 2. ♙a3(♙b4, ♙c5) ~ 3. ♜f8 ~ 4. ♙g7#. Но у чёрных находится хитрый контраргумент: 1... ♙h1! и 2... g2 – пат! Чёрный слон делает критический ход, после чего его запирает на критическом поле g2 своя пешка, лишая слона доступа к полям большой диагонали (цель перекрытия). Поэтому решает только 1. ♙e5!, и на 1... ♙h1 следует 2. ♙:g3, не давая чёрным запатовать. И далее по плану: 3. ♙d6 ~ 4. ♜f8 ~ 5. ♙g7# – с матом только на пятом ходу. В этой композиции представлен критический ход как элемент защиты.

Примеры подбирались по содержанию (на авторов не смотрели), но вот ведь случай! Именно Й.Котц и К.Кокелькорн, два немецких композитора, соавторы №3 ввели в 1903 году понятия критического и антикритического ходов. Наверняка, публикуя №3, мастера прошлого ещё и думать не думали, каким ходом по их будущему мнению является 1... ♙h1!

№4. А. Журавлёв

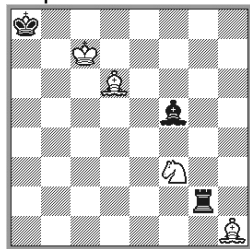
«Schweizer Schach-Magazin», 1994



H#3 2.1... 3+4

№5. А. Лобусов

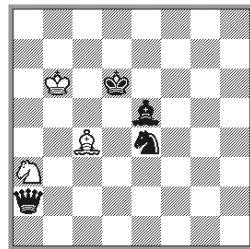
ЖТ «Moscow-1941», 2006
2 приз



H#2 2.1... 4+3

№6. P. Kniest

«Die Schwalbe», 1968



H#3* 3+4

Нужно сказать, что в задачах на кооперативный мат использование критических и антикритических ходов может иметь особенности в силу специфики жанра, в котором отсутствует борьба сторон.

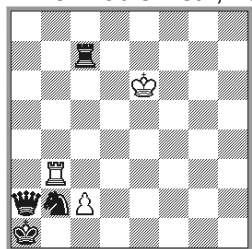
В задаче №4 имеются два решения: 1. ♙g4 ♙a8 2. ♙f4 ♙b7 3. ♙f3 ♙f7#, 1. ♙d4 ♙b8 2. ♙c4 ♙b7 3. ♙b3 ♙d5#. Белые фигуры делают критические ходы на поля a8 и b8, после чего взаимно перекрывают друг друга на общем критическом поле b7, чтобы позволить чёрному королю занять поле, на которых он получит мат. В этом примере критический и перекрывающий ходы – в игре белых. Отметим особенность мотивации критического хода в кооперативном жанре: предоставление возможности чёрному королю занять недоступное ему ранее поле. Напомним, в других жанрах обычно чёрный король вынужден пойти на предоставляемое ему перекрытием поле.

В задаче №5 критические ходы делают уже чёрные: 1. ♙b1 ♙c5 2. ♙c2 ♙d2#, 1. ♙h7 ♙b6 2. ♙g6 ♙g5#. Чёрный слон делает критические ходы 1. ♙b1 и 1. ♙h7, после чего его перекрывает чёрная ладья на критических полях c2 и g6. Но и чёрная ладья, перекрывая своего офицера, тоже делает критические ходы (2. ♙c2 и 2. ♙g6), чтобы быть перекрытой на критических полях d2 и g5 белым конём.

Здесь мы тоже видим кооперативное применение критического хода: только так, при помощи критических манёвров, совместными усилиями чёрные и белые прячут две дальнобойные чёрные фигуры, мешающие объявлению мата. В этой задаче реализовано сочетание чёрно-чёрного и чёрно-белого исполнения критических манёвров.

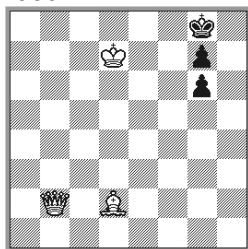
Бело-чёрное исполнение критического хода в жанре кооперативных матов находим в следующей композиции (диаграмма №6): 1...♙g8 2.♚f7 ♘b5+ 3.♘d5 ♙:f7#, 1.♚c2 ♙a2 2.♚b3+ ♘b5+ 3.♘d5 ♙:b3#. Здесь реализована тема Маслара, в которой критический ход является обязательным элементом. В иллюзорной игре и решении белый слон делает критические ходы 1...♙g8 и 1...♙a2, а чёрный ферзь перекрывает его на критических полях f7 и b3, чтобы дать возможность чёрному королю попасть на тематическую линию. Матующий ход – со взятием запирающей фигуры на критическом поле.

**№7. R. Bédoni,
J. Oudot**
«The Problemist», 1964



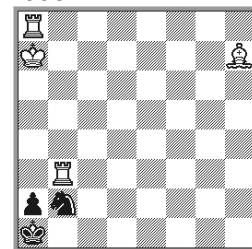
H#3 3+4

№8. F. Palatz
«Åbo Underrättelser»
1930



#3 3+3

№9. С. Абраменко
ЮК «В. Арчаков-60»
1998 1 HM



#4 4+3

В следующем примере №7 критические ходы используются в игре обеих сторон, и делается это специфически: 1.♚a8 c4 2.♙a7 ♘c3 3.♙a2 ♘c1#. И чёрные, и белые осуществляют манёвр согласно теме Лойда: фигура делает критический ход (1.♚a8 у чёрных и 1...c4 у белых), затем на критическое поле ходит другая фигура (2.♙a7 и 2...♘c3), после чего эта фигура движется по тематической линии в обратную сторону (3.♙a2 и 3...♘c1). Пешка не является линейной фигурой, но в данном случае она (пешка) справляется с такой функцией, ведь цель – освобождение линии, а не перекрытие линейной фигуры.

Обратим внимание на мотивацию таких манёвров: у чёрных реализована замена блокирующей фигуры, а в игре белых освобождается путь к полю матования. (Любопытно, что связка белой ладьи исключает второе решение

1. ♙a7 ♘c3 2. ♚b3 cb3 3. ♙a2 ♘c1#, приводящее к тому же мату, но линии вскрываются по-другому.)

Дополнительно отметим, что в №7 ходы именно критические: критическая фигура перекрывается от полей тематической линии, правда, с нестандартной целью. Здесь хороший повод ещё немного поговорить о разнице между критическим и антикритическим ходами. Критическое поле делит те-

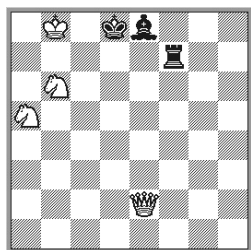
матическую линию на две части. При критическом ходе что-то становится возможным **до критического поля** (со стороны первоначального расположения критической фигуры). При антикритическом ходе становится значимым, что происходит (как складывается ситуация) **за полем перекрытия**, с той стороны, где оказывается критическая фигура после хода через критическое поле.

Теперь рассмотрим несколько примеров использования антикритических ходов. Так, в №8 антикритическим является вступительный ход: 1. ♖d4! ♔h7 2. ♜c3 (угроза) ~ 3. ♚:g7# (2... ♔h6 3. ♚h4#). Напомним, что цель антикритического хода – избежать перекрытия. Вот здесь белый ферзь и переходит через критическое поле c3, чтобы не быть перекрытым своим офицером после сдвоения на большой диагонали, потому что ферзь должен оказаться впереди слона. Здесь реализована тема Цеплера-Тертонна с обязательным антикритическим ходом – одна из тем сдвоения (в 11-м выпуске рубрики («СШН»-96, 2014) мы рассказывали о темах сдвоения).

В четырёхходовке №9 после вступления 1. ♜b8 при произвольном ходе чёрного коня проходит немедленный мат, поэтому конь в защитах выключает одну из белых фигур: 1... ♘d3 2. ♜aa3 ♘b2 3. ♜c2 ♘~ 4. ♜b1#; 1... ♘a4 2. ♜c2 ♘b2 3. ♜aa3 ♘~ 4. ♜b1#, 2... ♘c3 3. ♜aa3 ♘~ 4. ♜b1#. Здесь мы видим два антикритических хода белых ♜aa3 и ♜c2, которые чередуются на втором и третьем ходах игры. Чтобы в дальнейшем не быть перекрытыми на критических полях a4 и d3, белые дальнобойные фигуры делают антикритические ходы, лишая чёрных возможности таких защит.

№10. К. Млынка

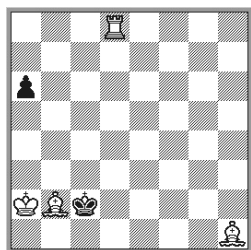
«Mat Plus», 2008



#3 4+3

№11. F. Löepert

«Mate», 1982

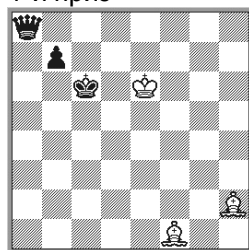


S#4 4+2

№12. В. Винокуров, А. Семененко

«СШН», 2009

1-й приз



H#3 b) ♔→d4 3+3

30

В следующем примере (диаграмма №10) антикритические ходы используются уже в защите: 1. ♚e6! ~ 2. ♘d7 ~ 3. ♘c6, ♘b7#, 2... ♜:d7 3. ♘c6#, 2... ♜:d7 3. ♘b7#. Защищаясь от угрозы с перекрытием Новотного, две чёрные фигуры делают антикритические ходы, переходя через критическое поле d7: 1... ♜a7 (♜c7) 2. ♚f6+ ♜e7 3. ♘b7#, 1... ♜a4 (♜b5) 2. ♚:f7 ~ 3. ♘b7#, 2... ♜c6 3. ♘:c6#. Здесь цель антикритических ходов чёрных фигур – избежать перекрытия при реализации угрозы.

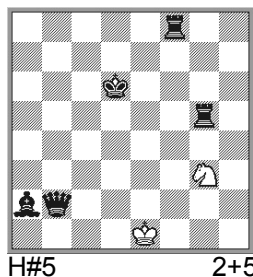
30

Пример №11 показывает использование антикритического хода в жанре обратных матов. Первый ход белых 1. ♖d4 является антикритическим, чтобы после хода ♔d5 (на критическое поле) чёрный король не получил свободные поля по вертикали "d": 1. ♖d4! a5 2. ♔d5 a4 3. ♘a1 a3 4. ♕a2 ab2#. Заметим, что такая мотивировка (чтобы избежать перекрытия своей же фигурой) может быть в композициях любых жанров.

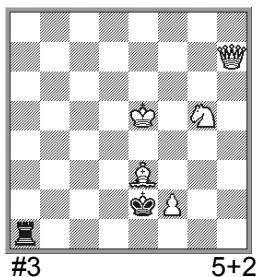
В следующем примере (диаграмма №12) антикритические ходы представлены в игре белых в задаче на кооперативный мат: 1... ♕b8 (темпоход) 2. ♖b6 ♖d6 3. ♗a7 ♕c7#, b) 1... ♕a6 (темпоход) 2. b6 ♖c4 3. ♗b7 ♕b5#. Белые слоны на первом ходу игры делают антикритические ходы 1... ♕b8 и 1... ♕a6, чтобы не быть перекрытыми своим королём после его ходов на критические поля d6 и c4. Здесь белые делают антикритические ходы с целью не потерять контроль над полями (сохранить доступ), с которых будут объявляться маты.

Ещё одно распространённое использование антикритических ходов в игре белых в жанре коопматов можно посмотреть в задаче №25. В ней белые фигуры делают антикритические ходы 1... ♖g1 и 1... ♕h6, чтобы сохранить контроль над полями рядом с чёрным королём при объявлении матов ходами на критические поля g5 и d2.

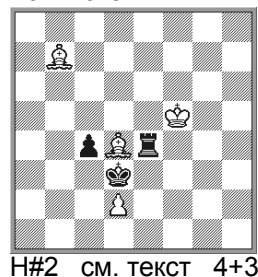
№13. Л. Куббель
«The Fairy Chess Review», 1937



№14.
схема



№15. В. Иванов,
В. Матэуш
«СШН», 2007
похв. отзЫв



А вот применение антикритических ходов в кооперативных задачах в игре чёрных уже более специфично. В большинстве случаев мы не увидим в задаче ничего антикритического, кроме установления определённого порядка ходов, сопряжённого с блокированием полей. Тем не менее аналогию можно найти и в этом, если вспомнить «что происходит за полем перекрытия?» За полем перекрытия происходит блокирование поля. Также аналогию можно увидеть и с игрой белых, когда те делают антикритические ходы, чтобы сохранить контроль над полями рядом с чёрным королём. Чёрные же, помогая белым, сами блокируют поля для чёрного короля.

Пример №13 имеет решение: 1. ♕e6 ♔f1 2. ♖d5 ♔d2 3. ♖ff5 ♖e2 4. ♗f6 ♖e3 5. ♖e5 ♔c4#. Здесь представлена цепочка антикритических ходов чёр-

ных: 1. ♖e6 – через критическое поле d5, на которое – приходит на втором ходу ладья с g5. В свою очередь ход 2. ♜d5 делается через поля f5 и e5. На поле f5 на следующем ходу приходит вторая ладья, а на поле e5 на пятом ходу приходит чёрный король. Ход 3. ♝ff5 делается через поле f6, которое затем занимает чёрный ферзь. Он, в свою очередь, свой ход делает через поле e5, которое следом занимает чёрный король. Заметим, что поле e5 – критическое сразу для двух линий: пятой горизонтали и большой диагонали. Нужно заблокировать четыре поля, и в другом порядке эти ходы сделать нельзя, потому что перекроются линии, которые используются в игре.

Отметим и тот факт, что №13 – ещё один пример, когда манёвры с критическими полями выполняют равноходящие фигуры одного цвета. Как видим, такое вполне возможно, хотя и несёт оттенок парадоксальности. Это используется в некоторых темах сдвоения (вспомним также №7 и №8 – ещё два таких примера).

Рассмотрим несколько примеров, когда одни и те же ходы являются одновременно и критическими, и антикритическими.

Кстати, в последнем примере №13 вступительный ход 1. ♖e6 носит и критический характер. Один и тот же ход делается, «чтобы не быть перекрытым» (невозможно сделать этот ход потом, а фигура должна оказаться за критическим полем) и «чтобы быть перекрытым» (при объявлении мата используется перекрытие слона на поле d5).

На диаграмме №14 в формате мини представлена схема задачи Р.Кофмана («Die Schwalbe», 1934, плюс чёрные пешки на полях a3 и g4). Здесь после вступления 1. ♖e6! грозит 2. ♖d4+, и на ходы 2... ♗d1, 2... ♗e1, 2... ♗f1 следует 3. ♚h1# – чёрный король перекрывает свою ладью, именно это белые используют в угрозе. Поэтому чёрные защищаются 1... ♗g1. Этот ход является антикритическим: делается через критические поля (а здесь их целых три: d1, e1 и f1), чтобы при реализации угрозы избежать перекрытия своим монархом. В то же время этот ход является и критическим, потому что, перейдя через критические поля, ладья перекрывается королём уже в обратную сторону: 2. ♖f4+ ♗d1(♗e1, ♗f1) 3. ♚b1#.

Немного возвратимся к рассказу о критических полях. №14 – хороший пример, в каком качестве может выступать критический ход чёрных в задачах на прямой и обратный мат. В примере №3 критический ход 1... ♖h1 несёт защитительный момент, а в №14 ход 1... ♗g1 – ослабляющий момент (что более распространено).

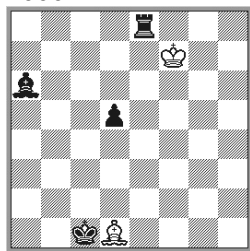
Следующий пример – из кооперативного жанра. В №15 три близнеца имеют решения: а) 1. ♗e1 (темпоход) ♖e3 2. ♗e2 ♖e4#, б) - ♚e4: 1.c3 ♖e3 2.c2 ♖a6#, в) с) 1. ♗c1 (темпоход) ♖c3 2. ♗c2 ♖a6#. В близнецах а) и в) чёрная ладья переходит через критические поля e3 и c3, которые затем занимает белый слон. Эти ходы 1. ♗e1 и 1. ♗c1 являются антикритическими, поскольку чёрной ладье необходимо оказаться за критическими полями, чтобы заблокировать поля для чёрного короля. В то же время эти же ходы ладьи являются и критическими, поскольку при объявлении мата перекрытие ладьи на критических полях имеет значение

(именно поэтому, чтобы перекрыть ладью, чернополюный слон на первом ходу в а) ходит на поле е3, а в с) – на с3, а не наоборот).

Пример №15 рассмотрим ещё с одной стороны. Для объявления мата нужно сделать критический ход, чтобы снять контроль с поля (линии) с которого (по которой) будет объявлен мат. Но в титульном близнеце расположение чёрной ладьи крайне неудачно: с поля е4 она не контролирует это поле, а ведь именно отсюда будет объявлен мат. То есть ладья не мешает объявлению мата, ей ради этого покидать поле е4 не нужно! Чтобы не было никаких сомнений, ладью следует переместить на поле е6. Обратим внимание читателей, что в близнеце с) такой проблемы нет: располагаясь на поле с4, чёрная ладья мешает мату, потому что она перекрывает диагональ а6-f1, вдоль которой будет объявлен мат.

№16.R.Fiebig

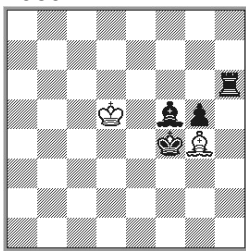
«The Problemist»,
2000



H#6 2+4

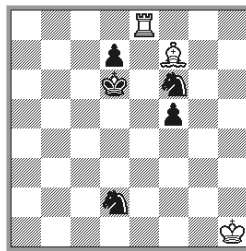
№17.N.Turner

«U.S. Problem Bulletin»,
1989



H#5 2.1... 2+4

№18.



H#3,5 2.1... 3+5

Нужно отметить, что задачи на кооперативный мат бывают с весьма замысловатой игрой сторон применительно к нашей теме – ходы через поля перекрытия.

На диаграмме №16 приведена интересная по содержанию задача с таким решением: 1. Xe1 La4 2. Le2 Ce6 3. d4 Cd5 4. d3 Cc4 5. d2+ Cb3 6. Cd1 Cb2\# . Разберём решение подробно. Ход 1. Xe1 – критический, после чего на критическом поле e2 ладью перекрывает чёрный слон, чтобы пропустить белого короля через вертикаль «е» – цель критического перекрытия. В свою очередь, ход 2. Le2 тоже является критическим, потому что на четвёртом ходу чёрная пешка ходом на критическое поле d3 перекрывает своего офицера, чтобы белый король смог пойти на поле c4. Ход белых 1... La4 также является критическим, чтобы слон ходом 5... Cb3 тоже оказался перекрытым на критическом поле b3, давая возможность чёрному монарху занять поле мата d1. Причём запирающие фигуры делают свои ходы через разные промежутки времени: ход 2. Le2 делается немедленно после критического хода, на следующем ходу игры, 4. d3 – через ход, а 5... Cb3 – четвёртым ходом после критического!

В то же время можно обнаружить и антикритичность ходов 1. Xe1 и 2. Le2 : поля e1 и e2 требуется заблокировать (главная цель ходов, именно

поэтому чёрные фигуры просто не ушли в сторону от событий), и эти поля находятся за критическими полями (e2 и d3). Разберём ходы внимательно в аспекте, какое значение имеет перекрытие, что происходит на перекрываемой линии “до” и “после” критического поля (относительно первоначального расположения критической фигуры).

Ход 1. ♖e1 рассматриваем со стороны поля e8, критическое поле – e2. Что происходит ДО критического поля? Белый король получает возможность попасть на поле e6, до этого ему недоступное. Что происходит ЗА критическим полем? Блокирование поля e1, которое станет невозможным после перекрытия. Итак, если перекрытие имеет значение с обеих сторон от критического поля, то такой ход является одновременно и критическим, и антикритическим.

А вот с ходом 2. ♗e2 аналогия не пройдёт. Если бы пешка остановилась на поле d3, то ход 2. ♗e2 тоже был бы антикритическим. Но пешка после запирающего хода 4. d3 двигается дальше, снова вскрывая линию. То есть ход ♗e2 формально можно сделать не только до перекрытия, но и после него (дождавшись вскрытия линии), поэтому ход 2. ♗e2 не следует считать антикритическим (нельзя сказать, что он делается, «чтобы не быть перекрытым»).

Итого в задаче №16 при трёх критических полях три критических хода и один антикритический ход, причём ход 1. ♖e1 является одновременно и критическим, и антикритическим.

Ещё один интересный пример – задача №17. В ней два решения: 1. ♗c8 ♗d7 2. ♖h4 ♘e6 3. ♘g4 ♘f7+ 4. ♘h5 ♗e8 5. ♗g4 ♘g7#, 1. ♗h7 ♗f5 2. ♘g3 ♘e4 3. ♘h4 ♘f3 4. ♘h5 ♘g3 5. ♗g6 ♗g4#, но нас интересует только первое. Рассмотрим его подробно. Ход 1. ♗c8 является критическим: делается через критическое поле d7, на котором его перекрывает белый слон, чтобы белому королю стало доступно поле e6. В свою очередь ход 1... ♗d7 – тоже критический. Но критическое поле на этот раз – e6 (другое, но на той же линии), ходом на которое белый король предоставляет своему чёрному сопернику возможность пойти на поле g4. Здесь каждый из слонов делает критический ход, чтобы их перекрытием дать возможность хода на общую тематическую линию королю противника.

Но вернёмся к ходу белых 1... ♗d7. Он является ещё и перикритическим. В шахматной композиции есть понятие *перикритического манёвра*, когда линейная фигура приходит на тематическую линию в обход, делая критический ход по параллельной линии, а затем приходит на тематическую линию позади критического поля, на котором уже может быть своя фигура, или она приходит позже. В дальнейшем тематическая линия вскрывается ходом фигуры, занимающей критическое поле. В нашем случае перикритический манёвр состоит из ходов 1... ♗d7 и 4... ♗e8. Критическое поле в данном случае – поле f7 (на диагонали e8-h5), которое на третьем ходу занимает белый король. Белый офицер переходит критическое поле f7 по параллельной линии, на четвёртом ходу занимая место за критическим полем, уже занятым к этому моменту белым королём. Заметим, что это перекрытие имеет значение: чёрному королю нужно занять поле h5.

Всё-таки нужно сказать пару слов о втором решении. Его первый ход

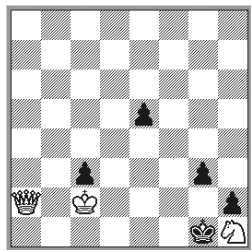
1. ♖h7 не является критическим, несмотря на то что после этого следует перекрытие белым слоном диагонали b1-h7 на поле f5, чтобы пропустить белого короля на поле e4. Налицо признаки критического хода, но он таковым признан быть не может, поскольку ход 1. ♖f5-h7 делается с поля перекрытия, а при критическом ходе необходимо перейти через критическое поле.

И напоследок ещё один необычный пример. В №18 реализована такая игра: 1... ♜e1 2. ♘de4 ♘h5 3. ♚e6 ♘e2 4. ♘e4-d6 ♘c4#, 1... ♖a2 2. ♘c4 ♜b8 3. ♚e6 ♜b3 4. ♘c4-d6 ♜e3#. В каждой фазе белая фигура на первом ходу делает критический ход сразу через два критических поля. Сначала одно из них занимает чёрный конь (поле e4 в первом решении и поле c4 – во втором), чтобы предоставить возможность чёрному королю сделать ход на поле e6. После этого вторая белая фигура за два хода занимает второе критическое поле (e2 и b3 соответственно). К этому времени чёрный конь оказывается связан после хода чёрного короля на поле e6, поэтому ход белой фигуры на критическое поле развязывает коня, позволяя ему сделать ход, вскрывая ли-нию и блокируя поле. В этом примере при общем критическом ходе реализованы бело-чёрное и бело-белое исполнения.

Мы рассмотрели примеры различного воплощения ходов через критические поля в разных жанрах. Надеемся, теперь читателям будет проще разбираться в содержании композиций, если будут встречаться такие манёвры. Подводя итог, ещё раз хочется обратить внимание на схожесть начальной игры при критических и антикритических ходах, из-за чего и возникают трудности по идентификации хода. Поэтому следует внимательно разобраться с целями таких манёвров, что происходит и будет происходить с обеих сторон от критического поля. И тогда, надеемся, неясностей станет меньше.

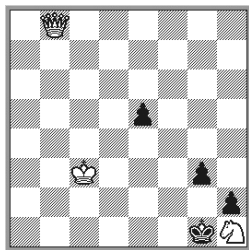
Теперь перейдём к домашним заданиям прошлого выпуска, которых на этот раз было четыре.

**№19. G. Drese,
H. Matisons**
«Rigasche Rundschau»,
1914



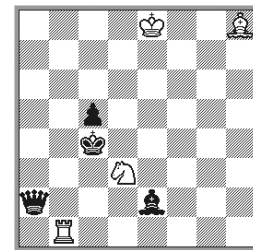
#4 3+5

**№20. В. Клипачёв,
И. Антипин**
после G. Drese,
H. Matisons



#4 3+4

**№21. Р. Залокоцкий,
В. Арчаков**
«Šachové umění», 2001



H#2 2.1... 4+4

Первым заданием выступила четырёхходовка (диаграмма №19), предложенная москвичом В. Морозовым. Эта восьмифигурная задача решается так:

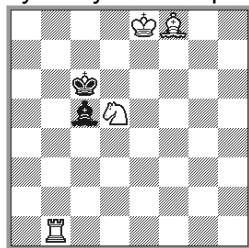
1. ♔g8! ~ 2. ♖:g3+ ♘:h1 3. ♗f2 и 4. ♗f1#, 1...g2 2. ♖g4 (~ 3. ♗d1#), 2...♘:h1 3. ♗e4 ♘g1 4. ♗e1#. Главным объектом сокращения количества фигур является техническая чёрная пешка с3, которую нужно было снять с доски, сделав небольшую перестановку.

Первым ответ на задание прислал В.Клипачёв из Краснодарского края. Несколько позже такая же версия пришла и от краснодарца И.Антипина. Эта позиция изображена на диаграмме №20, и она отличается от предложенной «автором» задания В.Морозовым только расположением белого короля, которого москвич поставил на поле b3. По сравнению с восьмифигурной позицией в содержание внесено маленькое дополнение: при ходе чёрных 1...♘f1 появляется продолжение после 2. ♖:g3 ♘e2: следует не немедленный мат, а 3. ♘c2 и ~ 4. ♗f2# – разветвление становится полным по длине. Ответы практически совпадают, потому что поле b8 – единственное, при расположении белого ферзя на котором нет побочных решений (причём белого короля нельзя оставить на поле c2 из-за побочного решения 1. ♗b3, чем и обусловлена необходимость переставить белого монарха тоже).

Вторым заданием 24-го выпуска является задача на кооперативный мат в два хода, представленная на диаграмме №21. Здесь мы видим такую игру: 1. ♗a8+ ♖b8 2. ♗d5 ♘b2#, 1. ♗f3 ♘a1 2. ♗d5 ♘e5#. Центральным содержанием являются антикритические первые ходы белых, которые делаются, чтобы сохранить контроль над полями рядом с чёрным королём при объявлении матов. Потенциалом для экономии материала в №21 являются два момента: чёрные ферзь и слон участвуют в матовых финалах по очереди, а белый король не принимает участие совсем. Нашим читателям предлагалось поработать не только с заданием, но и с антикритическими ходами как таковыми, но, к сожалению, проблемисты остановились на задании.

**№22. В.Клипачёв,
И.Антипин**

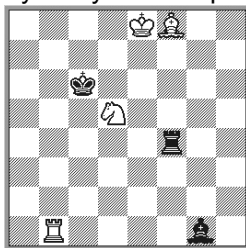
публикуется впервые



Н#2 2.1... 4+2

№23. В.Клипачёв

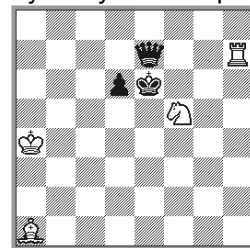
публикуется впервые



Н#2 2.1... 4+3

№24. И.Антипин

публикуется впервые



Н#2 2.1... 4+3

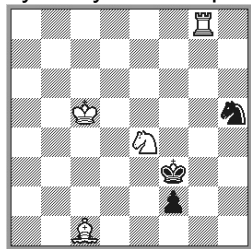
Итак, первым ответ прислал В.Клипачёв, несколько позже точно такую же позицию прислал и И.Антипин. Эта «совместная» работа представлена на диаграмме №22. Неожиданные соавторы смогли использовать весь возможный потенциал и обошлись всего шестью фигурами: 1. ♗d6 ♖b8 (♗a3?) 2. ♗d6-c7 ♘b4#, 1. ♗b6 ♘a3 (♖b8?) 2. ♗b6-c7 ♘e7#. Хороший замы-

сел, правда, есть нюанс: только во втором решении чёрный слон ещё и освобождает линию для белой фигуры. По сравнению с заданием добавлен выбор маршрута чёрного слона, а маты стали идеальными. Отметим и появившуюся «аристократичность» задачи.

Несколько позже В.Клипачёв прислал ещё одну версию (диаграмма №23): 1. ♖f7 ♖b8 2. ♖c7 ♗b4#, 1. ♗b6 ♗a3 2. ♗c7 ♗e7#. Композитор из Краснодарского края выбор маршрута заменил блокированием одного поля разными чёрными фигурами, первые ходы сторон делают одноимённые фигуры. Автор и сам сомневается, стало ли содержание и форма лучше, ведь пришлось добавить фигуру, и теперь чёрные фигуры участвуют по очереди, что сделало маты лишь правильными. Да и неоднородность осталась, правда уже другая: в первом решении у белых первым ходит слон, потому что для ладьи вертикаль “b” перекрыта – мат определяется ходом, который можно сделать. Во второй же фазе всё наоборот: ладья с поля c7 не позволяет объявить мат с e7, поэтому организовывается другой мат. Тем не менее как версия реализации задания вполне годится, тем более, что №23 к заданию ближе (разные фигуры блокируют поле).

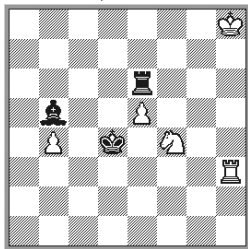
И.Антипин также не остановился на одной версии ответа на задание. Предлагаем ещё две вариации, одна из которых представлена на диаграмме №24 и имеет такие решения: 1.d5 ♗h8(♖c7?) 2.♔d6 ♗d4#, 1.♔b7 ♖c7 (♗h8?) 2.♔d5 ♗g7#. Эта версия достаточно близка заданию, причём два поля d5 и d6 блокируются чёрными фигурами попеременно. Введена и бристольская прокладка пути, правда, только в одном решении. К сожалению, это не единственная неоднородность. Игра сторон в том числе обусловлена тем, открыта ли седьмая горизонталь, и, блокируя какое поле, ферзь какому мату не мешает. Только в первом решении есть эффект «ушёл-пришёл», а в матовой картине используется перекрытие ферзя пешкой.

№25.И.Антипин
публикуется впервые



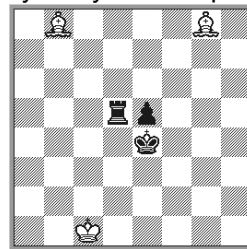
H#2 2.1... 4+3

№26. В.Нефёдов
«СШН», 2017



H#3 b) - ♗b4 5+3

№27.И.Антипин
публикуется впервые



H#3 b) ♖→b7 3+3

Последний ответ на второе задание представлен на диаграмме №25. Здесь также два решения: 1. ♗f4 ♖g1(♗h6?) 2. ♗f4-e2 ♗g5#, 1. ♗g3 ♗h6(♖g1?) 2. ♗g3-e2 ♗d2#. Композитор из Краснодара заменил чёрные дальнбойные фигуры конём, да так удачно, что получилась, можно сказать, изящная зада-

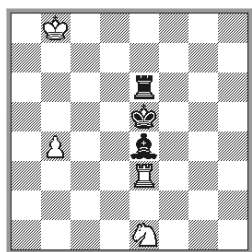
ча: чёткое исполнение заданной идеи при однородной игре сторон с выбором маршрута чёрного коня, который и определяет, какой именно белой фигуре можно сделать ход, перекрывая одну из линий действия этих белых фигур. Безусловно, наиболее удачное воплощение заданной идеи.

Третье задание было предложено В.Нефёдовым из Челябинска, причём в отличие от большинства заданий эта композиция является оригинальной, впервые опубликованной в нашей рубрике. Итак, на диаграмме №26 мы видим задачу на кооперативный мат в три хода в форме близнецов с такой игрой: а) 1. ♖с6 ♜с3 2. ♖е4 ♘е2+ 3. ♘d5 ♜с5#, б) 1. ♜с6 ♜h6 2. ♜с4 ♜d6+ 3. ♘с5 ♘d3#. На первом ходу чёрные фигуры ходят на одно поле, на втором делают ход через поле, которое на третьем ходу займёт чёрный король (второй ход чёрных – антикритический). В игре белых – чередование функций фигур на втором и матующем ходах.

Читателям предлагалось поработать как с самим заданием (а здесь половина дела уже сделана, ведь близнец – уже миниатюра!), так и с идеей игры разных фигур на одно поле в любых схемах.

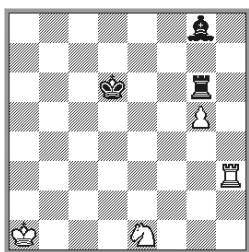
Первым ответ по третьему заданию прислал И.Антипин. Сначала поступила №27, в которой реализована игра разных фигур на одно поле: а) 1. ♘d4 ♘d2 2. e4 ♖f4 3. ♜е5 ♖е3#, б) 1. ♜d4 ♖h7+ 2. ♘d5 ♘b6 3. e4 ♖g8#. Идеальные маты в центре доски, двойной эффект «ушёл-пришёл» («ушёл-пришёл/ушёл-пришёл») в игре чёрных в центральном квадрате 2x2 при повторе хода чёрных e4 на разных ходах решения. В первой фазе в матовом финале используется перекрытие чёрной ладьи, во второй фазе имеется возврат белого слона на поле g8.

№28. И. Антипин
публикуется впервые



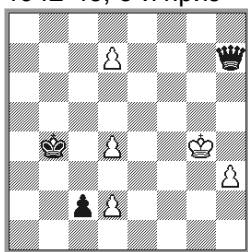
H#3 2.1... 4+3

№29. В. Клипачёв
публикуется впервые



H#3 zero 4+3

№30. А. Kniest
«Die Schwalbe»,
1942-43, 3-й приз



H#3 2.1... 5+3

Чуть позже краснодарский проблемист прислал вторую свою работу по третьему заданию (диаграмма №28). На этот раз композиция уже достаточно близка заданию: 1. ♜d6 ♜с3 2. ♜d3 ♜с5+ 3. ♘d4 ♘с2#, 1. ♘d6 ♘f3 2. ♖с6 ♜е4 3. ♘d5 ♜d4#. Здесь мы видим игру чёрных фигур на одно поле (в отличие от задания один из ходов делает чёрный король), переход дальнбойных чёрных фигур через поля, которые займёт чёрный король (антикритические ходы), белые фигуры по очереди объявляют правильные маты в центре дос-

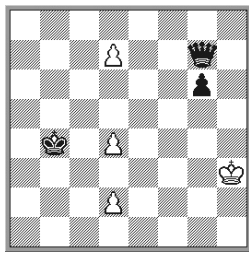
ки, первый из которых в точности повторяет мат задания, второй – очень близок к этому. Отметим и форму Неймана – несомненный плюс новой задачи.

Свою лепту по третьему заданию внёс и В.Клипачёв. В его №29 при использовании zero-позиции реализована такая игра: а) ♜→d5: 1. ♜e6 ♜f3 2. ♜e4 ♜f6+ 3. ♜e5 ♜f3#, б) ♜→e4: 1. ♜e6 ♜d3 2. ♜g4 ♜e3+ 3. ♜f5 ♜e5#. Здесь мы видим практически точное сохранение содержания задания: та же игра чёрных, те же правильные маты в центре доски, с несущественными отличиями представлена почти такая же игра белых.

Вспоминая слова автора задания В.Нефёдова «Может, кому повезёт добраться до миниатюры в титульном близнеце», можно только порадоваться за наших авторов. Потенциал задания, несомненно, имело: напрашивается снять белую пешку b4 и переместить белого коня так, чтобы он с поля b3 контролировал и поле d4, и поле c5, заменяя «лишнюю» для формата миниатюры пешку. Отрадно, что наши композиторы справились: нашли способ реализовать идею задания.

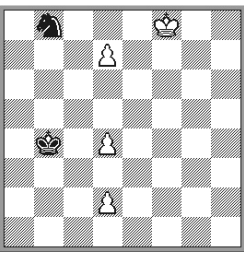
Последним заданием прошлого выпуска была ещё одна кооперативная трёхходовка, которая представлена на диаграмме №30. Игра здесь такая: 1. ♜c4 d3+ 2. ♜d5 d8♞+ 3. ♞d7+ ♞:d7#, 1. ♞h6 d5 2. ♜c5 d4+ 3. ♜d6 d8♞#. Эхохамелеонные маты в центре доски превращённым ферзём. Потенциал задания заключается в технических пешках c2 и h3, не участвующих в идейном содержании.

№31. В.Клипачёв
после А.Kniest



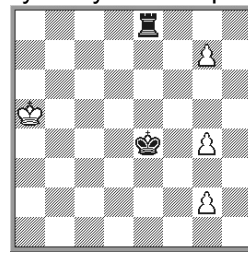
H#3 2.1... 4+3

№32. В.Клипачёв
после А.Kniest



H#3 2.1... 4+2

№33. В.Клипачёв
публикуется впервые



H#3 2.1... 4+2

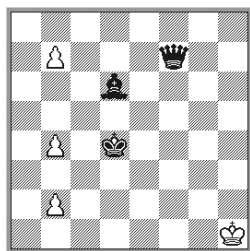
В.Клипачёв прислал три работы по последнему заданию. Рассмотрим их. В первой задаче (диаграмма №31) композитор из Краснодарского края попытался сохранить чёрного ферзя: 1. ♜e5 d5 2. ♜c5 d4+ 3. ♜d6 d8♞#, 1. ♜c4 d3+ 2. ♜d5 d8♞+ 3. ♞d7+ ♞:d7#. Во второй (диаграмма №32) автор уже отказался от чёрной королевы, которую непросто «спрятать» на пустой доске единственным способом, чтобы не было побочных решений: 1. ♜a6 d5 2. ♜c5 d4+ 3. ♜d6 d8♞#, 1. ♜c4 d3+ 2. ♜d5 d8♞+ 3. ♜d7+ ♞:d7#.

В обеих задачах на доске – миниатюра, а в №32 автор обошёлся даже шестью фигурами; сохранено авторское идейное содержание. Это говорит о выполнении задания – достижение формата миниатюры, но, увы, в каждой

из композиций один из матов – неправильный. Но следующая задача с лихвой окупает тернистый путь, который к ней прошёл композитор, получив до этого позиции с существенным недостатком.

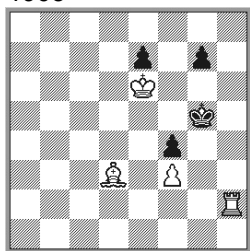
Итак, в задаче №33 мы находим такую игру: 1. ♚h8 gh♚ 2. ♘f4 g3+ 3. ♘g5 ♚g7#, 1. ♚e6 g5 2. ♘f5 g4+ 3. ♘g6 g8♚#. Оба мата теперь правильные, но появились ещё и два новых заметных улучшения. Устранён шах при превращении на втором ходу, после чего чёрная фигура защищалась на поле d7, где и бралась матующим ходом. Теперь этот ход чёрных, лишь откладывающий мат, заменён на активную жертву ладьи, а превращения реализуются на разных полях.

№34. И. Антипин
после А.Книест



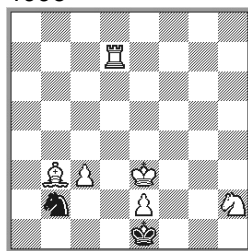
H#3 2.1... 4+3

№35. J. Kohtz
«Das indische Problem»,
1903



#3 4+4

№36. B. Kozdon
«Der Tagesspiegel»,
1993



#4 6+2

40

Откликнулся на последнее задание и И.Антипин. В своей №34 композитор из Краснодара подошёл к проблеме ферзя несколько по-другому: 1. ♕e7 b5 2. ♘c5 b4+ 3. ♘b6 b8♚#, 1. ♘c4 b3+ 2. ♘b5 b8♚+ 3. ♚b7+ ♚:b7# – ферзь не сам прячется, ища подходящее поле, а его перекрывает своя же фигура (слону тоже нужно не помешать мату). Введённый в позицию чёрный слон не является техническим, а в содержании добавилось перекрытие линии.

Среди ответов на последнее задание, безусловно, выделяется №33, которой присвоен статус «публикуется впервые»: удалось улучшить игру, да и экономия целых двух фигур из восьми – достаточно существенно.

Поблагодарим наших проблемистов, приславших ответы на задания. Среди них оказались и весьма удачные находки. Отрадно и то, что оба композитора справились со всеми заданиями. Поздравляем!

Пришло время познакомить читателей с новыми заданиями, которых сегодня будет пять. Надо сказать большое спасибо москвичу В.Морозову, который взялся за рубрику всерьёз, вернее, за снабжение рубрики заданиями. Вот и сегодня первые два задания, как говорят в мире моды, от Морозова.

На диаграмме №35 представлена трёхходовая задача с несложным манёвром, так сказать, для разминки: 1. ♕h7 (zz), 1...g6 2. ♘:e7 ♘f5 3. ♚h5#.

Когда выбирались задания, на авторов не смотрели. Й.Котц – один из двух композиторов, которые ввели термины критического и антикритического

40

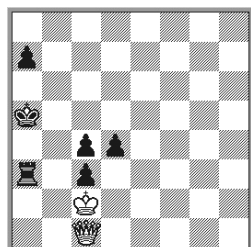
ходов. Ещё один знак, что первая часть рубрики, что называется, ко двору. В игре белых реализован критический вступительный ход, чтобы чёрная пешка его перекрыла, и чёрный король смог пойти на перекрытую линию. Мат объявляется с использованием связки чёрной пешки.

Помимо того что для реализации замысла автор использовал восемь фигур, оказалось ещё и наличие побочного решения 1. ♖f7! ~ 2. ♕g6 ~ 3. ♗h5#. У наших читателей есть возможность поправить знаменитого композитора прошлого, ведь чёрная пешка e7 – техническая, и без неё количество фигур уже укладывается в формат миниатюры.

Второе задание – четырёхходовка на прямой мат – изображена на диаграмме №36. Ознакомимся с её содержанием. Пробуем: 1. ♗b7? ♗d1+! 1. ♗d2? ♗c4+! Решает неожиданное 1. ♗f1! – zz. И теперь 1... ♗~ 2. ♗(:)d1#, 1... ♗c4+ 2. ♕:c4 ♗:f1 3. ♗g7 ♗e1 4. ♗g1#, 1... ♗d3 2. ed ♗:f1 3. ♗g7 ♗e1 4. ♗g1#, 1... ♗:f1 2. ♗g7 ♗c4+/♗d1+/♗a4/♗d3 3. ♕:c4/♕:d1/♕:a4/ed ♗e1 4. ♗g1#. Хорошее вступление с активной жертвой белого коня на предоставляемом чёрному королю поле, элементы чёрной коррекции.

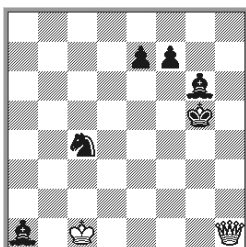
Внимательный читатель заметит, что не принимает участие в игре белая пешка c3. Она-то и является основной целью для экономии материала. Ждём от наших авторов предложений, как справиться с чёрным конём, но в форма-те миниатюры.

№37. J. Niemann
«Schachmatt», 1948



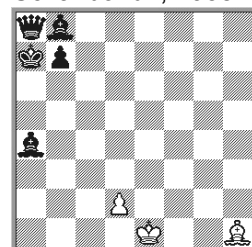
h#2 3.1... 2+6

№38. B. Hegermann
«Magyar Sakkvilág», 1927



h#3 2+6

№39. J. van Dijk
«Tijdschrift van den Koninklijken Nederlandschen Schakbond», 1938



h#4 3+5

Следующее задание представлено на диаграмме №37. В задаче на кооперативный мат в два хода имеются три решения: 1. ♗a4 ♖a3 2. a6 ♖c5#, 1. ♗a6 ♖h1 2. ♗a5 ♖c6#, 1. ♗a4 ♖f1 2. a5 ♖:c4#. Правильные эплетные эхо-хамелеонные маты в минимальной задаче в форме Неймана. В задании использовано восемь фигур, при этом чёрные пешки c3, c4 и d4 – технические, не участвующие в построении матовых картин. Попробуйте сократить их число, чтобы выразить эту идею в формате миниатюры. Можно поработать с другими схемами, но требуется сохранить эплетные маты.

Четвёртое задание – кооперативная трёхходовка №38. В ней реализова-

на геометрическая идея: 1. ♘f6 ♜a8 2. ♘g7 ♜:a1+ 3. ♘f8 ♜h8#. Белый ферзь побывал во всех углах доски, на что затрачено восемь фигур. Но обнаружилась и более серьёзная проблема. Автор задачи, опубликованной 90 лет назад, просмотрел побочные решения такого типа: 1. ♗e5 ♘d1 2. ♘f4 ♘e2 3. f5 ♜h4#. Предлагаем нашим читателям исправить ситуацию: устранить побочные решения и выразить идею, используя не более семи фигур.

В последнем задании, представленном на диаграмме №39, находим такое решение: 1. b5 d4 2. ♜c6 d5 3. ♘a8 dc6 4. ♗a7 c7#. Почти эксцельсиор белой пешки с перемещением на соседнюю вертикаль при помощи жертвы чёрного ферзя заканчивается батарейным правильным матом. Чёрный слон a4 нужен лишь для дифференциации хода чёрной пешки на первом ходу игры. Но этого можно добиться и более экономичным путём. Предлагаем читателям найти способ избавиться от технического чёрного слона.

Желаем удачного творчества и ждём от читателей новых работ. Пишите по адресу: 195269, Санкт-Петербург, К-269, а/я №1, или по e-mail: kuk.spb@mail.ru, Бильку Сергею Анатольевичу.

