



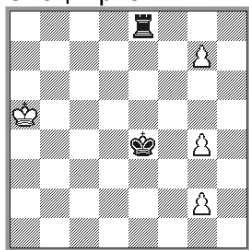
# "ВОСЕМЬ. ИЛИ МЕНЬШЕ?"

## ВЫПУСК №27

В январском номере журнала («СШН»-144) опубликовано присуждение раздела задач на кооперативный мат за 2017 год. В нём судьёй годового конкурса В.Кирилловым отмечены три задачи, увидевшие свет в нашей рубрике.

### №1. В.Клипачёв

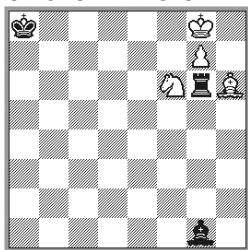
«СШН», 2017  
Спец. приз



Н#3 2.1... 4+2

### №2. И.Антипин

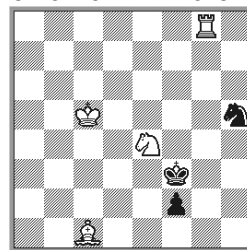
по В. Jonsson  
«СШН», 2017  
3 почётный отзыв



Н#3 b) ♗→h2 4+3

### №3. И.Антипин

«СШН», 2017  
5 похвальный отзыв



Н#2 2.1... 4+3

В разделе трёхходовых задач №1 из 25-го выпуска рубрики («СШН»-143) получила специальный приз. Напомним содержание композиции: 1. ♖h8 gh♙ 2. ♜f4 g3+ 3. ♝g5 ♚g7#, 1. ♖e6 g5 2. ♜f5 g4+ 3. ♝g6 g8♙#. Судья конкурса привёл такой комментарий: «Эффектная обработка старой гравюры уасрdb/396116».

От себя добавим, что проблемисту из Краснодарского края удалось сократить сразу две фигуры, заметно улучшив и содержание первоисточника: пре-вращения белой пешки проходят на разных полях, добавлена активная «ко-оперативная» жертва чёрной ладьи.

В близнецах задачи №2 (выпуск №24, «СШН»-139) реализована такая игра: а) 1. ♖:h6 ♜d7 2. ♖h8+ gh♙ 3. ♜a7 ♚h1#; б) 1. ♖:f6 ♜e3 2. ♖f8+ gf♙+ 3. ♜b8 ♚f3#. Судейский комментарий гласит: «По сравнению с гравюрой уасрdb/404163 автору удалось избавиться от лишнего, фактически, ферзя и сделать маты поинтереснее. Все остальные нюансы сохранены в полной мере».

Нюансами является интересное сочетание идей: пассивные жертвы белых фигур с их аннигиляцией, превращение белой пешки на разных полях после активных жертв чёрной фигуры на этих полях. Отметим также однородность

игры сторон и чередование функций белых лёгких фигур.

В годовом конкурсе отмечена ещё одна задача красnodарца И.Антипина, увидевшая свет в 25-м выпуске рубрики («СШН»-143). Она представлена на диаграмме №3 и имеет два решения: 1. ♖f4 ♜g1(♙h6?) 2. ♖e2 ♖g5#, 1. ♖g3 ♙h6(♜g1?) 2. ♖e2 ♖d2#. Комментарий судьи: «Выбор антикритических ходов белых с выбором маршрута чёрного коня».

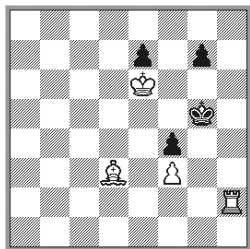
Добавим, что игра сторон полностью однородна, и, что называется, ничего лишнего – весьма удачная находка.

Поздравляем наших авторов с полученными отличиями и пожелаем дальнейшего успешного творчества.

Теперь перейдём к домашним заданиям. В 25-м выпуске их было целых пять. Первые два задания были предложены москвичом В.Морозовым

#### №4. J. Kohtz

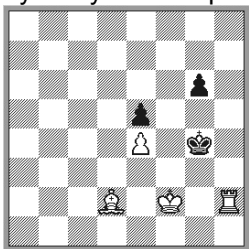
«Das indische Problem»,  
1903



#3 4+4

#### №5. В.Иванов

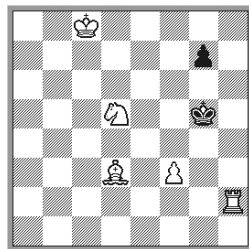
публикуется впервые



#3 4+3

#### №6. В.Клипачёв

по J. Kohtz



#3 5+2

Первым заданием выступила трёхходовка начала XX века (диаграмма №4), в которой реализовано такое решение: 1. ♙h7 (zz), 1...g6 2. ♜:e7 ♜f5 3. ♜h5#. Знаменитый немецкий композитор, который совместно с И.Кокелькорном ввёл в шахматной композиции понятие критического хода, в этой своей задаче как раз и использовал критический ход. Им является вступление 1. ♙d3-h7. Слон делает ход через критическое поле g6, на котором он перекрывается чёрной пешкой, что вынуждает чёрного короля сделать ход на перекрытую линию.

Знаменитому композитору понадобилось восемь фигур для воплощения своего замысла. Но в задаче-задании нашёлся и дефект: побочное решение 1. ♜f7! ~ 2. ♙g6 ~ 3. ♜h5#. Нашим читателям было предложено «разобраться» и с лишней фигурой, и с побочным решением.

Первым на задание откликнулся В.Иванов, предложив свою версию события (диаграмма №5): 1. ♙b4(♙a5)? ♜f4 2. ♜h4+ ♜g5 3. ♙e7(♙d8)#, 1...♜g5 2. ♙e7(♙d8)+ ♜f4(♜g4) 3. ♜h4#, но 1...g5! Решает 1. ♙h6! g5 2. ♜h1 ♜f4 3. ♜h4#.

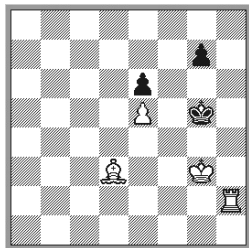
Карельский композитор добавил интересный ложный след с чередованием вторых и матующих ходов белых, доведя количество правильных мато-

вых картин до четырёх.

В.Клипачёв из Краснодарского края постарался максимально точно сохранить авторское содержание задания в своей №6: 1.♙h7! g6 2.♗d7 ♗f5 3. ♝h5# – с идеальным матом в центре доски.

### №7. В.Турмасов

по J.Kohtz

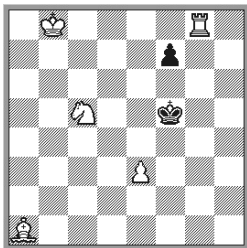


#3

4+3

### №8. И.Антипин

по J.Kohtz

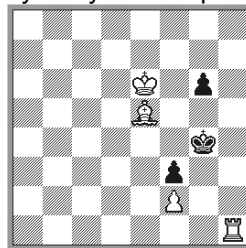


#3

5+2

### №9. Ю.Парамонов

публикуется впервые



#3

4+3

Немного по-другому распорядился материалом В.Турмасов из Санкт-Петербурга. Задача №7 – дебют питерского композитора в нашей рубрике. В присланном ответе задание выполняется так: 1.♙h7! g6 2.♗f3 ♗f5 3. ♝h5# – идеальный мат.

И.Антипин также принял участие в первом задании. Проблемист из Краснодара в своём ответе №8 к идеальному мату добавил красивый вступительный ход из угла в угол: 1.♙h8! f6 2.♗c7 ♗e5 3. ♝g5#.

В работу рубрики включился ещё один композитор. Это Ю.Парамонов из Москвы. Он предложил своё видение первого задания (диаграмма №9): 1.♙g7! – zz, 1...g5 2.♙h6 ♗f4 3. ♝h4#, 1...♗f4 2. ♝h4+ ♗g5 3.♙f6#, 1...♗g5 2.♙f6+ ♗f4(♗g4) 3. ♝h4# – с тройкой правильных матов.

Ю.Парамонову удалось содержание, аналогичное задаче №5 В.Иванова, уложить в действительную фазу. Кроме того, критический ход в задании заменён перикритическим манёвром 1.♙g7 - 2.♙h6: слон занимает положение за критическим полем g5, двигаясь не по тематической линии (диагональ c1-h6), а по другой линии, приходя на тематическую линию сбоку. Отличный дебют московского композитора!

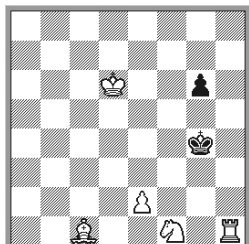
На диаграмме №10 представлен ответ, который приготовил В.Морозов. В этой задаче имеется такое содержание: 1.♙h6! ♗f5 2. ♗e3+ ♗f6 3. ♝f1#, 2...♗e4 3. ♝h4#, 1...g5 2. ♗e6 ♗f4 3. ♝h4#. К варианту из задания добавлен ещё один, в котором вступительный ход проявляется уже как антикритический: делается, чтобы избежать перекрытия своим конём на критическом поле e3 и сохранить контроль над полями f4 и g5. В №10 ход слона является одновременно и критическим (относительно критического поля g5), и антикритическим относительно поля e3.

В ответах на первое задание можно обнаружить некое продолжение разго- вора о манёврах с критическими полями, который был в 25-м выпуске рубрики.

В самом задании и некоторых ответах присутствует критический ход, в задаче №9 представлен перикритический манёвр, а в 10-й задаче – антикритический ход. Хорошая тематическая подборка!

### №10. В. Морозов

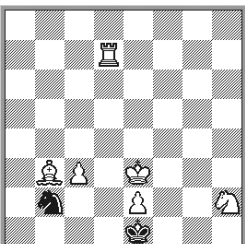
по J. Kohtz



#3 5+2

### №11. В. Kozdon

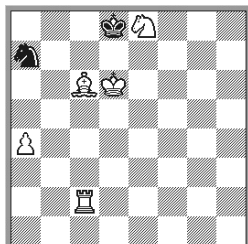
«Der Tagesspiegel»,  
1993



#4 6+2

### №12. В. Клипачёв

публикуется впервые



#4 5+2

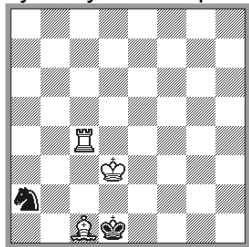
Вторым заданием «от В. Морозова» выступила четырёхходовка №11. В ней реализовано такое содержание: 1. ♖b7? ♜d1+! 1. ♜d2? ♜c4+ 2. ♙:c4 ♝:f1 3. ♞g7 ♞e1 4. ♞g1#, 1... ♜d3 2. ed ♝:f1 3. ♞g7 ♞e1 4. ♞g1#, 1... ♝:f1 2. ♞g7 ♜c4+/♜d1+/♜a4/♜d3 3. ♙:c4/♙:d1/♙:a4/ed ♝e1 4. ♞g1#. В задании находим хорошее неожиданное вступление с активной жертвой белого коня на предоставляемом чёрному королю поле, элементы чёрной коррекции.

Первым на задание откликнулся В. Клипачёв. В своей версии (диаграмма №12) он реализовал такую игру: \*1... ♜b5+ 2. ab5 ♝c8 3. ♞a2 и 4. ♞a8#. 1. ♙b5? ♜c8+! 1. ♙d7? ♜b5+! Решает 1. ♙b7! – zz, 1... ♜~ 2. ♞c8#; 1... ♝:e8 2. ♞f2 ♜b5+/♜c6/♜c8+ 3. ab5/♙:c6+/♙:c8 ♝d8 4. ♞f8#, 1... ♜b5+ 2. ab5 ♝:e8 3. ♞f2 ♝d8 4. ♞f8#, 1... ♜c6 2. ♙:c6 ♝c8 3. ♞b2 ♝d8 4. ♞b8#.

Вступительный ход теперь с компенсацией поля, а белый конь жертвует пассивно. Зато игра относительно задания частично изменилась: добавлена иллюзорная игра с переменной игры на третьем ходу, появились новые маты с полей a8 и b8, что, безусловно, улучшило содержание.

### №13. Ю. Парамонов

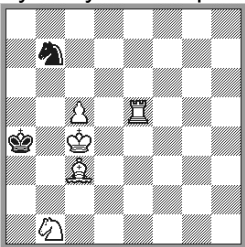
публикуется впервые



#4 3+2

### №14. И. Антипин

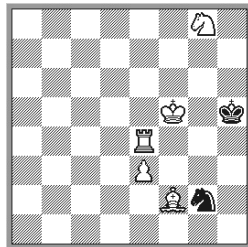
публикуется впервые



#4 5+2

### №15. В. Морозов

по В. Kozdon



#4 5+2

Вторым ответ прислал москвич Ю.Парамонов. Он представил малютку (!), которая изображена на диаграмме №13. В ней находим такое содержание:

1. ♖d2? ♜b4+! 1. ♜b2(♜e3)? ♜e1! Правильно **1. ♜a3!** – zz, 1... ♜c1+(♜~) 2. ♜:c1#; 1... ♜b4+ 2. ♜:b4 ♜e1 3. ♜f4 ♜d1 4. ♜f1#; 1... ♜c3 2. ♜f4 (~ 3. ♜f1#), 2... ♜e1 3. ♜b4 ♜d1 4. ♜f1#; 1... ♜e1 2. ♜f4 ♜c3(♜b4+) 3. ♜(:)b4 ♜d1 4. ♜f1#, 2... ♜c1+ 3. ♜:c1 ♜d1 4. ♜f1#.

Помимо рекордного сокращения материала, в №13 импонируют тихая игра без взятия чёрного коня после его хода на поле с3, его связывание на этом поле. Отметим и «аристократичность» позиции.

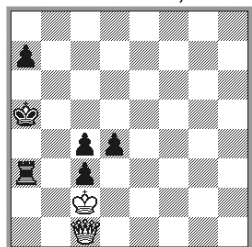
Поддержал второе задание и И.Антипин, приславший свою версию №14. Он сохранил эффектное вступление с жертвой коня: **1. ♜a3!** – zz; 1... ♜:a3 2. ♜e2 ~ 3. ♜b4+ ♜a4 4. ♜a2#, 2... ♜a5+ 3. ♜:a5 ♜a4 4. ♜a2#, 2... ♜d6+ 3. cd6 ♜a4 4. ♜a2#, 1... ♜a5+ 2. ♜:a5 ♜:a5 3. ♜e6 ♜a4 4. ♜a6#, 2... ♜:a3 3. ♜e2 ♜a4 4. ♜a2#, 1... ♜d8 2. ♜e8! – неожиданная засада создаёт цугцванг! 2... ♜~ 3. ♜a8#, 2... ♜c6(♜b7) 3. ♜a8+ ♜a5+ 4. ♜:a5#, 3... ♜a7 4. ♜:a7#, 2... ♜:a3 3. ♜e1 и 4. ♜a1# (1... ♜d6+ 2. cd6 ♜:a3 3. ♜a5#, 1... ♜:c5 2. ♜:c5 ♜:a3 3. ♜a5#).

Задачу, безусловно, украшает вариант 1... ♜d8, а маты объявляются с шести полей: a1, a2, a5, a6, a7 и a8! Хорош и тот момент, что на взятие коня 1... ♜:a3 ход ладьи 2. ♜e2 создаёт полную, до четвёртого хода, угрозу. Удачная находка проблемиста из Краснодара!

Предложенная «автором» задания В.Морозовым версия ответа представлена на диаграмме №15. Московский композитор практически сохранил содержание задания, при помощи поворота доски сократив техническую белую пешку: **1. ♜h6!** – zz; 1... ♜:h6 2. ♜e7 ♜h4+/♜e1/♜f4/♜:e3+ 3. ♜:h4/♜:e1/ef4 ♜:e3+ ♜h5 4. ♜h7#, 1... ♜~ 2. ♜(:)h4#, 1... ♜f4/♜:e3+ 2. ef4/♜:e3 ♜:h6 3. ♜e7 ♜h5 4. ♜h7#.

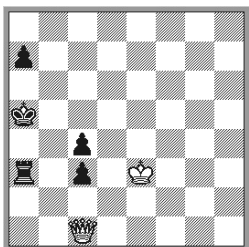
Отрадно, что наши авторы реализовали идею второго задания в формате миниатюры по-разному, не повторяясь. И в каждой работе нашлась своя изюминка.

**№16. J.Niemann**  
«Schachmatt», 1948



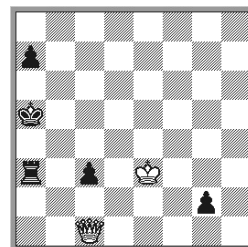
h#2 3.1... 2+6

**№17. В.Жеглов & Co**  
по J.Niemann



h#2 3.1... 2+5

**№18. В.Иванов & Co**  
по J.Niemann



h#2 3.1... 2+5

Третьим заданием выступила кооперативная двухходовка №16, в которой имеются три решения: 1. ♜a4 ♜a3 2. a6 ♜c5#, 1. ♜a6 ♜h1 2. ♜a5 ♜c6#, 1. ♜a4 ♜f1 2. a5 ♜:c4# – с эполетными эхо-хамелеонными матами. Семьде-

сят лет назад автору задания понадобилось для реализации идеи восемь фигур, при этом последний мат – неправильный. Все чёрные пешки, кроме а7, являются техническими, что и являлось залогом успеха в выполнении задания.

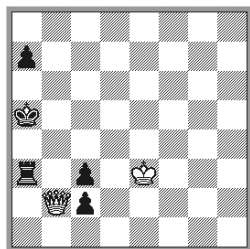
Нужно сказать, что реакция на третье задание последовала очень большая, поэтому даже немного сократим представление работ, выбрав наиболее интересные или повторяющиеся от разных авторов. (P.S. Как оказалось, №7507 на странице 21 тоже можно считать ответом на задание.)

Первым прислал ответ ещё один дебютант рубрики – москвич В.Жеглов. Чуть позже такую же позицию представил В.Иванов из Карелии. Решения полностью совпадают с заданием. Поскольку эта версия была получена первой, именно она изображена на диаграмме №17.

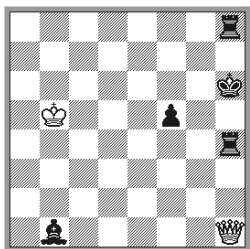
Ещё три композитора прислали практически такую же позицию, лишь переставив чёрную пешку с4 на поле с2. В.Клипачёв из Краснодарского края, В.Турмасов из Санкт-Петербурга и В.Нефёдов из Челябинска предпочли именно такое расположение этой чёрной пешки, что позволило матующий ход в третьем решении 2...♔с4# сделать без взятия (теперь в задаче вообще нет взятий).

Ещё одну близкую вариацию предложил В.Иванов (диаграмма №18). Несколько позже в том числе и такую же позицию прислал И.Антипин из Краснодара. Практически ту же расстановку фигур (лишь чёрная пешка g2 переставлена на поле e4) представлена москвичом Ю.Парамоновым. По сравнению с заданием в задаче №18 второе решение заменено на 1.♕а6 ♔:с3 2.♖а5 ♔с6#, тем самым как бы создав геометрию решений: белый ферзь идёт на первом ходу влево, прямо и вправо. Стала лучше и сама позиция: ни одна фигура не касается другой.

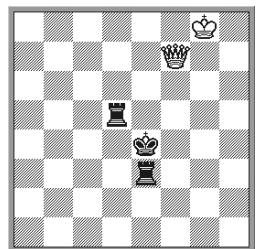
**№19.Ю.Парамонов**  
по J.Niemann



**№20.Д.Гринченко**  
по J.Niemann



**№21.**



Всего одно изменение вариации 17-й задачи (при чёрной пешке на с2) внёс Ю.Парамонов (диаграмма №19). Это привело к замене игры белых уже в двух решениях: 1.♖а4 ♔а3 2.а6 ♔с5#, 1.♕а6 ♔:с3 2.♖а5 ♔с6#, 1.♕а4 ♔а2 2.а5 ♔с4#. В этой версии игра белых наиболее компактна.

Самую далёкую от задания позицию предложил ещё один дебютант рубрики – Д.Гринченко с Украины. В его версии (диаграмма №20) игра реализована так: 1.♖h5 ♔h4 2.♖h7 ♔f6#, 1.♕h7 ♔d5 2.♖h6 ♔f7#, 1.♕h5 ♔:b1

2. ♖h6 ♔:f5#. Новый для рубрики композитор хорошо расположил фигуры на доске, сильно отодвинув часть из них от чёрного короля. Системно смотрится и геометрия игры белого ферзя: первые ходы делаются по вертикали, диагонали и горизонтали, хорошо используя пространство доски. Достаточно удачный дебют.

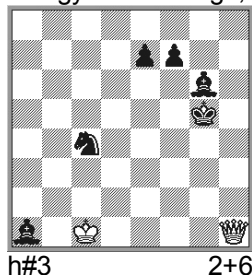
Отрадно, что на задание откликнулось сразу восемь авторов, тем самым установив рекорд в нашей рубрике! Все композиторы справились с заданием: достигнут формат миниатюры, сохранены форма Неймана и эхо-хамелеонные матовые финалы, все они стали правильными.

Но в то же время все наши проблемисты прислали только работы, близкие заданию. К сожалению, никто так и не внял призыву сделать задачи с диагональными эполетными матами. А жаль. Могло бы получиться вполне. Как наглядный пример предлагается вниманию читателей задача №21, в которой реализованы как раз такие маты: а) 1. ♗e5 ♘g7 2. ♖e4 ♔f6#, б) ♗→a6: 1. ♖d2 ♘b5 2. ♗d3 ♔c4#, в) ♗→b7: 1. ♖f5 ♘c6 2. ♖f4 ♔d5#, д) ♗e3→c6: 1. ♗e5 ♘f8 2. ♗d6 ♔e7# – малютка с двумя парами эхо-хамелеонных идеальных матов в центре доски. Количество близнецов – явно не предел.

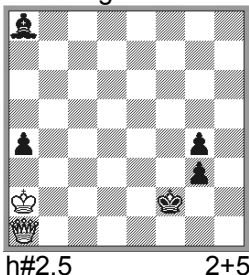
Может, теперь это вдохновит наших авторов, и кто-нибудь сможет воплотить эту идею в большем количестве фаз, тем более что имеется запас по материалу? Кстати, реально в одной задаче синтезировать эполетные матовые финалы обоих типов!

В интернет-базе уасрdb.org диагональных матов нашлось только три, да и то всего в одной задаче (№352884, В.Чепижный, JT «World Olympic Movement – 100», 1996, 3 почётный отзыв: ♗c6, ♔a4 – ♗e3, ♔f5, ♗d2, h#2, а) 1. ♗f3+ ♘c5 2. ♖e2 ♔d4#, б) ♗→d4: 1. ♗d3 ♘b5 2. ♗e3 ♔c4#, в) ♗→g3: 1. ♗f2 ♘d5 2. ♗f3 ♔e4#). Может, кто-нибудь возьмётся превзойти гроссмейстера?

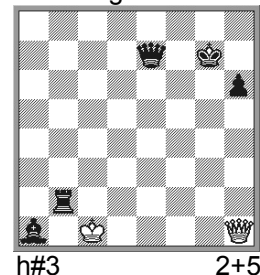
**№22. В. Hegermann**  
«Magyar Sakkvilág», 1927



**№23. В. Иванов**  
по В. Hegermann



**№24. В. Клипачёв**  
по В. Hegermann



Четвёртое задание 25-го выпуска представлено на диаграмме №22. Напомним его решение: 1. ♗f6 ♔a8 2. ♗g7 ♔:a1+ 3. ♗f8 ♔h8# – белый ферзь побывал во всех углах доски. Читателям нужно было реализовать идею в формате миниатюры, заодно избавившись от побочных решений ти-

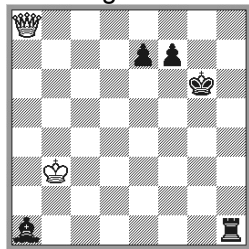
па 1. ♔e5 ♘d1 2. ♘f4 ♘e2 3. f5 ♖h4#.

Первым ответ прислал В.Иванов. Это задача №23 с решением 1... ♖h8 2. ♘g2 ♖:a8+ 3. ♘h3 ♖h1#. Карельский проблемист изменил задание, убрав вступительный ход чёрных. Отметим попытку белого ферзя сыграть по другому: 1... ♖h1? ♘g2? – чёрный король не может попасть на нужное поле.

Чуть позже свой вариант предложил В.Клипачёв. В задаче №24 уже «полновесное» решение: 1. ♖f2 ♖a8 2. ♖f7 ♖:a1 3. ♘f8 ♖h8#.

### №25. В. Турмасов

по В. Hegermann

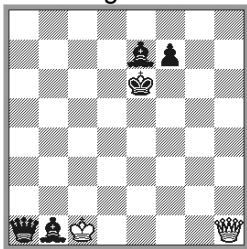


h#2,5

2+5

### №26. В. Жеглов, В. Нефёдов

по В. Hegermann

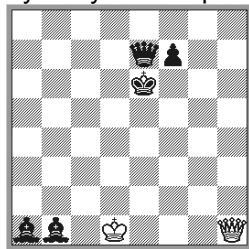


h#3

2+5

### №27. В. Нефёдов

публикуется впервые



h#3

2.1...

2+5

В своей №25 В.Турмасов из северной столицы предлагает выбор маршрута для белого ферзя: 1. ♖a8:a1? ♘g7? 2. ♖a1:h1 ♘f8 3. ♖h1-h8# не проходит – чёрный король не может вовремя пойти на g7. Решает только 1... ♖a8:h1 2. ♘g7 ♖h1:a1+ 3. ♘f8 ♖a1-h8#.

Над диаграммой №26 две фамилии, потому что сначала эту задачу прислал москвич В.Жеглов, а несколько позже её повторил В.Нефёдов из Челябинска (с поворотом доски на 90 градусов и обменом местами чёрных слона e7 и ферзя; или в позиции №27 переставить белого короля на поле c1). В полном решении №26 предлагается выбор маршрута не только белого ферзя, но и чёрного короля: 1. ♘d7 ♖a8(♖h8)? 2. ♘e8? ♖:a1 3. ♘f8 ♖h8#. 1. ♘f6 ♖h8+ 2. ♘g7? Проходит только 1. ♘f6 ♖a8 2. ♘g7 ♖:a1+ 3. ♘f8 ♖h8#.

Как видим, №27 по построению очень близка к предыдущей задаче. Челябинский композитор решил сохранить побочные решения из задания, оставив только одно: 1.f6 ♘e2 2. ♘f5+ ♘f3 3. ♖e6 ♖h5#. Второе решение повторяет №26. Сохранены и все попытки с выбором маршрутов. Жаль, что в отличие от задания мат не получился правильным, но №27 – единственная двухфазная задача, присланная нашими авторами. Форма Неймана, маты, близкие к эхо-хамелеонным, безусловно, вносят разнообразие. Сам факт наличия двух решений позволил присвоить задаче статус «публикуется впервые» – тоже единственный в подборке.

Ещё три задачи на четвёртое задание прислали наши авторы. Их всех объединяет шестифигурное исполнение и выбор маршрута белым ферзём. Близки эти задачи и по построению. В аристократе №28 В.Клипачёва находим такое решение: 1. ♘f8 ♖a8 2. ♖f7 ♖:a1 3. ♖e7 ♖h8#. Не проходит

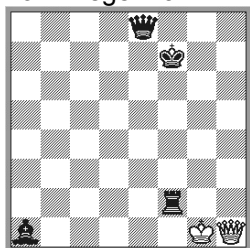


1. ♖e7 ♗h8 2. ♘f8? или 2. ♙f7? – нет возможности сделать нужный ход.

Ю.Парамонов сделал шестифигурку с решением на полхода меньше: 1... ♗a8 2. ♙f7 ♗:a1+ 3. ♘f8 ♗h8#. Не приводит к цели 1... ♗h8+?: нельзя сделать ходы 2. ♘f8 или 2. ♙f7 из-за шаха.

### №28. В.Клипачёв

по В.Hegermann

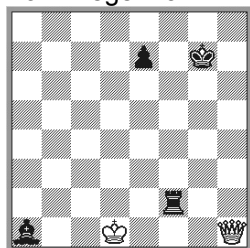


h#3

2+4

### №29. Ю.Парамонов

по В.Hegermann

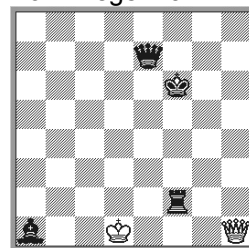


h#2,5

2+4

### №30. И.Антипин

по В.Hegermann



h#3

2+4

И.Антипин тоже подключился к работе над четвертым заданием. Её результат мы видим на диаграмме №30. Аристократ с полным решением 1. ♘g7 ♗a8 2. ♙f7 ♗:a1+ 3. ♘f8 ♗h8# интересен выбором первого хода чёрного короля. Также имеется выбор маршрута белого ферзя. Не проходит 1. ♘f7 ♗h8 из-за невозможности 2. ♘f8 или 2. ♙f7 и 1. ♘g7 ♗h8+ по той же причине.

Семь композиторов выполнили четвертое задание. Четверо – И.Антипин, В.Жеглов, В.Клипачёв и В.Нефёдов – смогли воплотить полное трёхходовое решение, что само по себе уже достижение: не так-то просто оказалось «нарастить» третий ход чёрных. Три раза (у И.Антипина, В.Клипачёва и Ю.Парамонова) мы увидели шестифигурное исполнение. Были и дополнительные нюансы в виде выбора игры (маршрута).

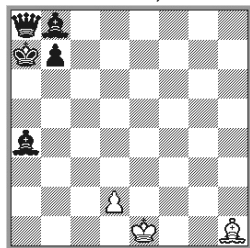
Жаль, что все наши авторы остановились на единственном тематическом решении. Вполне реально было представить двухфазную задачу. Для этого, например, в задаче №25 В.Турмасова вместо чёрной пешки e7 ставим чёрную ладью на e8 и переставляем чёрного короля на поле e7. Теперь стало два решения: 1... ♗a8:h1 2. ♘f8 ♗h1:a1 3. ♙e7 ♗a1-h8#, 1... ♗a8:a1 2. ♘f8 ♗a1:h1 3. ♙e7 ♗h1-h8#. Конечно, не очень художественно, с чёрной константой, но с удвоением основной идеи.

В последнем задании 25-го выпуска (диаграмма №31) реализовано решение 1.b5 d4 2. ♗c6 d5 3. ♘a8 dc6 4. ♘a7 c7#. Создание и игра белой пешечной батареи сопровождается перестроением чёрных фигур и их помощью в перемещении белой пешки на соседнюю вертикаль. 80 лет назад на такое содержание затрачено восемь фигур, при этом чёрный слон a4 в игре участия не принимает, поэтому была уверенность в возможности миниатюризации замысла.

Первым прислал ответ В.Иванов (диаграмма №32). Чуть позже практически такую же позицию (с чёрным ферзём на a8) прислал и В.Турмасов, поэтому над диаграммой указаны две фамилии. Неожиданные соавторы решили вопрос выбора длинного или короткого хода чёрной пешки необходи-

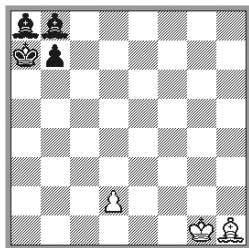
мостью перекрытия диагонали, чтобы избежать шаха белому королю: 1. b6 d4 2. ♖c6 d5 3. ♔a8 dc 4. ♖a7 c7#. Короткий ход чёрной пешки – единственное изменение в решении задания.

**№31. J. van Dijk**  
«Tijdschrift van den Koninklijken Nederlandschen Schakbond», 1938



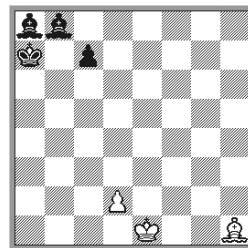
h#4 3+5

**№32. В. Иванов, В. Турмасов**  
по J. van Dijk



h#4 3+4

**№33. В. Жеглов**  
по J. van Dijk

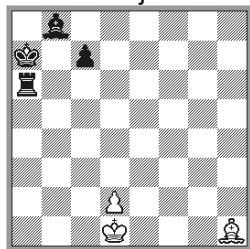


h#4 3+4

9

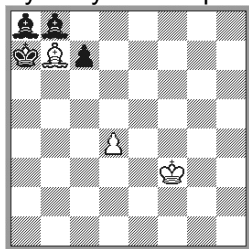
Несколько по другому пути пошли В.Жеглов и В.Клипачёв в своих версиях №33 и №34: чтобы снять с доски технического чёрного слона a4, они переставили чёрную пешку с b7 на c7: 1. c5 d4 2. ♖c6 d5 3. ♔a8 dc6 4. ♖a7 c7# (в задаче №34 с единственным отличием: на втором ходу чёрные жертвуют не слона, а ладью: 2. ♜c6).

**№34. В. Клипачёв**  
по J. van Dijk



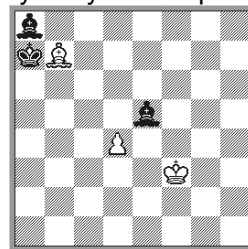
h#4 3+4

**№35. Ю. Парамонов**  
публикуется впервые



h#4 3+4

**№36. Ю. Парамонов**  
публикуется впервые



h#4 3+3

В этих двух задачах чёрная пешка делает длинный ход, как и в задании, и как раз в этом нашлась неожиданная ценность! Снова появился повод вернуться к первой части 25-го выпуска, к критическим ходам, потому что вступительный ход в последних двух задачах 1. c7-c5 делается через критическое поле c6, и ситуация на доске весьма специфична.

Если вспомнить задачу №7 из 25-го выпуска (♜e6, ♜b3, ♘c2 – ♔a1, ♔a2, ♚c7, ♙b2, h#3, 1. ♔a8 c4 2. ♜a7 ♜c3 3. ♜a2 ♜c1#), в решении которой игра

белых связана с освобождением пешкой линии для своей ладьи: белая пешка делает ход 1...c2-c4 через критическое поле c3, на которое затем приходит белая ладья, чтобы двинуться по тематической линии в противоположную сторону (3... ♝ c3-c1).

В задачах №33 и №34 чёрная пешка делает критический ход через поле c6, на которое с помощью жертвы чёрной фигуры попадает белая пешка, чтобы двинуться по освобождённой линии в сторону, противоположную движению чёрной пешки. Как видим, аналогия прослеживается, а наши композиторы вышли на очень редкое исполнение критического хода: пешка освобождает линию для пешки! (В данном случае разблокируется поле, но сути это не меняет: линейные фигуры могут делать и короткие ходы по освобождённой линии, и на поле, с которого делается критический ход.)

Ещё больше развил эту тему Ю.Парамонов в своей №35: 1.c5 ♗e4 2. ♗c6 d5 3. ♘a8 dc6 4. ♗a7 c7#. К критическому ходу чёрной пешки добавлен критический ход белого слона 1... ♗b7-e4, причём сразу через два критических поля и по разным причинам. Ходом через критическое поле c6 белый слон освобождает линию для чёрного слона, который занимает критическое поле на втором ходу (с прокладкой пути). Второй мотив – переход через критическое поле c6, на котором белый слон перекрывается сначала чёрным слоном, а затем своей пешкой (замена перекрывающей фигуры) для предоставления поля a8 чёрному королю. Третья критическая функция – освобождение большой диагонали, на которую на критическое поле d5 приходит белая пешка, которая затем двигается по тематической линии в противоположную сторону: 3...d5:c6.

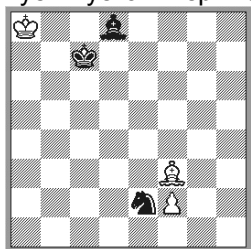
В такой, казалось бы, незатейливой позиции нашлось столько содержания критического характера! Пешки здесь ведут себя как линейные фигуры: чёрная пешка освобождает линию как ладья, а белая двигается и как слон, и как ладья! Добавим, что манёвр 1... ♗e4 - 2...d5 - 4...c7 составляет индийскую тему, а манёвр 1... ♗e4 - 2...d5 - 3...d5:c6 аналогичен теме Тертона, когда вскрывается линия ходом по тематической линии, чтобы по этой линии впоследствии другая фигура двигалась в противоположную сторону. Вот так!

Нужно сказать, что задача №35 являлась промежуточной позицией на пути к №36, но уж очень содержательной оказалась неокончателная версия. Московский композитор сократил чёрную пешку, достигнув шестифигурного формата. Пришлось заменить и первый ход: 1. ♗b8 ♗e4 2. ♗c6 d5 3. ♘a8 dc6 4. ♗a7 c7#. Критический ход чёрной пешки, разумеется, пропал, а вот трижды критический ход белого слона (вместе с темами) остался! Сокращение двух фигур – уже весомый аргумент для признания задачи оригинальной, да и решение здесь подальше от задания.

Нужно сказать, что Ю.Парамонов – не единственный наш автор, который составил шестифигурные композиции. В.Клипачёв прислал две такие задачи, причём проблемист из Краснодарского края задался целью сделать мат идеальным и в этом преуспел. В первой из них (диаграмма №37) реализовано такое решение: 1... ♗g4 2. ♗d4 f4 3. ♗e6 f5 4. ♘c8 fe 5. ♗c7 e7# – на

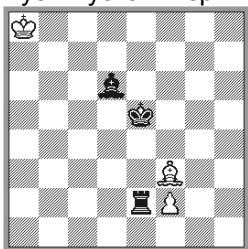
полхода длиннее задания.

**№37. В.Клипачёв**  
публикуется впервые



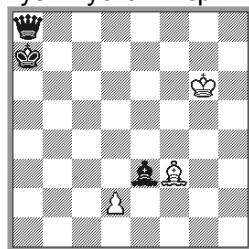
h#4,5 3+3

**№38. В.Клипачёв**  
публикуется впервые



h#5 3+3

**№39. И.Антипин**  
публикуется впервые

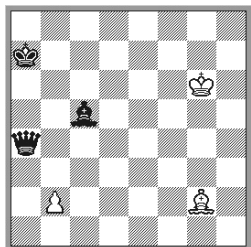


h#4 3+3

В пятиходовой версии (диаграмма №38) игра чёрных построена несколько по-другому: 1. ♖c7 ♜g4 2. ♘d6 f4 3. ♞e6 f5 4. ♙d7 fe+ 5. ♚c8 e7# – с тем же идеальным матом.

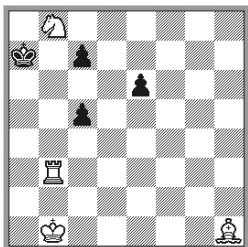
Поддержал последнее задание и краснодарец И.Антипин. Он прислал две свои работы, причём обе – шестифигурные. В первой из них (диаграмма №39) в решении 1. ♜b7 d4 2. ♘a8 d5 3. ♝c6+ dc6 4. ♙a7 c7# игра чёрных построена по-другому. Наиболее интересен темпоход чёрного ферзя на первом ходу игры. Игра белых повторяет задание.

**40. И.Антипин**  
публикуется впервые



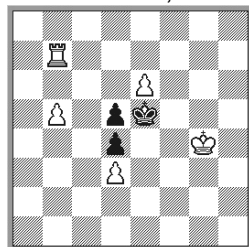
h#4 b) ♠ → c2 3+3

**№41. E. Müller**  
«Magyar Sakkvilág»,  
1917



#3 4+4

**№42. F. Köhnlein**  
«Münchner Neueste  
Nachrichten», 1903



#3 5+3

А вот вторая задача краснодарца (№40) – уже двухфазная: а) 1. ♙d6 b4 2. ♝c6 b5 3. ♘a8 b6 4. ♙b8+ ♙:c6#, б) 1. ♘b8 c4 2. ♙a7 c5 3. ♜a1 c6 4. ♘a8 c7#. И.Антипин обыграл решения достаточно интересно: в первом близнеце чёрные фигуры перекрывают две линии (6-ю горизонталь, чтобы избежать шаха белому королю, и большую диагональ уже для чёрного короля, чтобы он смог занять поле a8). В близнеце чёрный ферзь прячется на пустой доске в углу (по терминологии – hideaway (убежище по-английски)). Игра белых уже бо-лее привычна, правда, без смены белой пешкой вертикали. Близнецы объединены правильными эхо-матами. Хорошая работа!

Интересная подборка задач была прислана на последнее задание, а главное, достаточно разнообразная. Наши авторы поработали с чёрным материалом, введя в содержание ряда задач дополнительные элементы.

Подводя итоги по выполнению домашних заданий, можно сказать, что в этот раз наши авторы потрудились на славу, за что им отдельная благодарность. Было установлено сразу несколько рекордов рубрики. Прислано наибольшее количество композиций (повторимся, опубликованы не все версии), в работе над заданиями приняли участие сразу девять композиторов.

Установлен и ещё один рекорд, которому мы радуемся особо: в рубрике появились сразу четыре новых автора!

Настала пора читателям познакомиться с новыми заданиями. Сегодня их снова пять, и первые два уже, можно сказать, традиционно предоставлены москвичом В.Морозовым.

Итак, в первом задании (диаграмма №41) реализована такая игра: **1. ♖a8!** ~ 2. ♘с6+ ♘:a8 3. ♗b8#, 2... ♘a6 3. ♕b7# (1... ♘:a8 2. ♘с6 и 3. ♗b8#). В решении имеется, фактически, только угроза, но при красивом вступительной ходе из угла в угол с жертвой белого слона игра заканчивается двумя правильными матами. Все чёрные пешки являются техническими, поэтому превращение в миниатюру не должно вызвать больших сложностей.

Отметим, что ход белого слона 1. ♕h1-a8 является антикритическим (снова вспомним 25-й выпуск): делается, чтобы избежать перекрытия своим конём на поле с6 (проявляется на матующем ходу 3. ♕b7#). Именно поэтому не проходит 1. ♘с6+? ♘a8 2. ♗b8#, но 1... ♘a6!

Предлагаем нашим читателям более расширенное задание: представить антикритический ход в задаче на прямой мат (в любом жанре, в игре любой стороны). Будет замечательно, если такой ход будет не один.

Второе задание, предложенное В.Морозовым, тоже на прямой мат в три хода (диаграмма №42). Здесь представлены три различных превращения белой пешки: 1.e7! ♘e6 2.e8 ♘ ♘e5 3. ♗e7#, 1... ♘d6 2.e8 ♗ ♘c5 3. ♗e7, ♗f8# (дуаль), 1... ♘f6 2.e8 ♗ ♘g6 3. ♗e6#. Композитору начала XX-го века потребовалось восемь фигур, при этом допущена дуаль на матующем ходу. В.Морозов предлагает нашим читателям поправить положение, воплотив эту интересную идею в формате миниатюры.

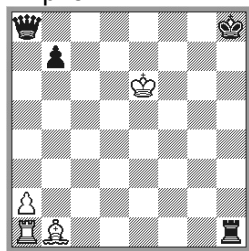
Третье сегодняшнее задание – на кооперативный мат в два хода (диаграмма №43). Здесь представлены такие два решения: 1. ♗:a2+ ♘f6 2. ♗a8 ♗:a8#, 1. ♗:b1 ♘f7 2. ♗h1 ♗:h1#. Аннигиляция белых фигур для вскрытия линий, игра по углам с прокладкой пути и активными жертвами чёрных фигур – и всё это при восьми фигурах.

Чёрная пешка – техническая. В данном случае она не препятствует проведению побочных решений, а, наоборот, позволяет реализовать второе авторское. Тем не менее именно наличие технической пешки вселяет надежду на возможную миниатюризацию идеи. Предлагаем нашим читателям поработать более широко: можно представить игру по углам доски или с аннигиляцией фигур (можно любого цвета).

**№43. B. Jonsson**

8ТТ «Springaren, 1990»

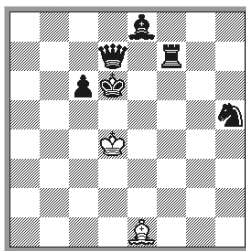
1 приз



h#2 2.1... 4+4

**№44. A. Nandráži**

«Правда», 1997

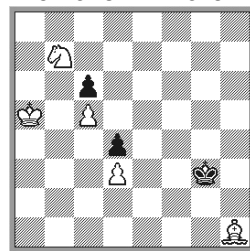


h#3 2.1... 2+6

**№45. F. Steudel**

«Feenschach», 1954

2-3 почётный отзыв



h#4 5+3

Четвёртое задание изображено на диаграмме №44. Кооперативная трёхходовка конца прошлого века имеет два решения: 1. ♖e6 ♜a5 2. ♝c7 ♞b6 3. ♞d7 ♞c5#, 1. ♝e7 ♞h4 2. ♞f7 ♞f6 3. ♞e6 ♞e5#. Перестроение чёрных фигур и витиеватые маршруты белого слона приводят к правильным эхоматам. Чёрный конь является техническим, и именно он не позволил реализовать идеальные матовые финалы. Предлагаем читателям избавиться от технической фигуры, но сохранить матовые картины, сделав их идеальными.

Последнее сегодняшнее задание тоже кооперативного жанра. В четырёхходовке №45 реализована такая игра: 1. ♘f4 ♙d6 2. ♙e5 ♙e4 3. ♙d5 ♙d6+ 4. ♙:c5 ♙b7#. Белый конь перекрывает своего слона для пропуска чёрного короля, а затем возвращается на первоначальное поле. На доске 8 фигур, но пешки c5 и c6 являются техническими. Они и несут потенциал сокращения материала. Предлагаем нашим читателям воплотить идею в формате миниатюры, не забыв, что мат в задании – неправильный. Для расширения творческого поиска можно реализовать возврат матующей фигуры в других схемах.

Ждём ваши письма и желаем хороших успехов, ярких находок в плодотворной работе. Пишите по адресу: 195269, Санкт-Петербург, К-269, а/я №1, или по e-mail: [kuk.spb@mail.ru](mailto:kuk.spb@mail.ru), Билыку Сергею Анатольевичу.

