

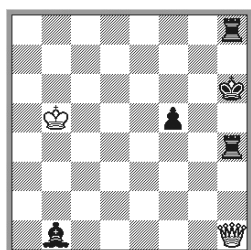


"ВОСЕМЬ. ИЛИ МЕНЬШЕ?"

Выпуск №29.

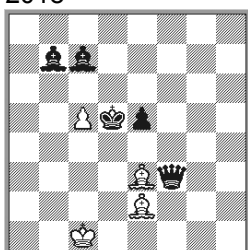
В 27-м выпуске рубрики разбирались домашние задания 25-го выпуска, третье из которых было связано с эполетными матами. Классический эполетный мат был представлен в задаче Д.Гринченко, изображённой на диаграмме №1 (№20 в 27-м выпуске).

№1. Д. Гринченко
«СШН», 2018



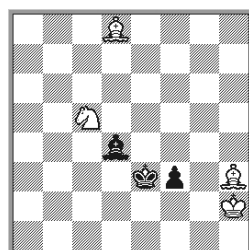
h#2 3.1... 2+5

№2. В. Нефёдов.
ЮК «G.Hadzi-Vaskov-60»,
2018



h#2 3.1... 4+5

№3. P. Kahl
«Feenschach», 1950



h#2* 4+3

В №1 имеются три решения, заканчивающиеся эполетными матами: 1. ♖h5 ♔h4 2. ♖h7 ♔f6#, 1. ♔h7 ♔d5 2. ♖h6 ♔f7#, 1. ♔h5 ♔:b1 2. ♖h6 ♔:f5#.

Ещё несколько задач-ответов (№№16-19 в выпуске №27) и само задание имели в построении матовых финалов чёрную пешку вместо одной из ладей, что, может, не так эффектно, но сути не меняет.

В. Нефёдов из Челябинска обратил внимание, что его недавно отправленная на конкурс задача (диаграмма №2) имеет прямое отношение к идее, рассмотренной в 27-м выпуске. В ней имеются также три решения с аналогичной игрой чёрных, но по диагонали: 1. ♔e4 ♖h5 2. ♔c6 ♔f7#, 1. ♔e4 ♔d2 2. ♔d5 ♔d3#, 1. ♔c6 ♔d1 2. ♔d5 ♔a4#. Владислав Валерьевич реализовал эполетные маты в диагональной трансформации и решил познакомить Читателей рубрики со своей задачей.

Ведущий рубрики хотел для читателей сделать небольшой экскурс по эполетным матам, но выяснилось, что небольшой не получится. Все мы привыкли к классическому виду эполетного мата (как на диаграмме №1), но оказалось, что в разных источниках приводятся достаточно отличные друг от друга матовые картины, даже определения (формулировки) эполетного мата в определённой степени разнятся. Из-за этого признать эполетным можно не один десяток (!) правильных финалов, а количество неправильных во много раз больше.

Поэтому сегодня мы не будем подробно освещать эту тему. Но если окажется, что материал подбирается интересный, постараюсь написать от дельную заметку.

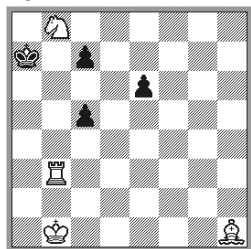
Сегодня лишь коснёмся непосредственно присланной челябинским композитором задачи. Внимательный читатель уже заметил, что композиция №2 плохо вписывается в рамки рубрики, поскольку используется девять фигур. Но исключения уже бывали, и ничего страшного в этом нет. Тем более, что мы используем задачу В.Нефёдова в качестве нового задания.

Обратим внимание, что в матовых финалах №2, помимо эполетных фигур, рядом с чёрным королём находятся и другие фигуры: одна блокирующая чёрная и минимум одна белая. Из-за этого эполеты несколько теряют, особенно из-за присутствия лишней чёрной фигуры.

В этом и будет заключаться первое новое задание: составить миниатюру на кооперативный мат (без ограничения числа ходов), в которой будут представлены минимум два правильных мата с диагональными эполетами, причём рядом с чёрным королём не должно быть других фигур, кроме эполетных. Пример матового финала приведён в иллюзорной игре миниатюры №3: 1...♙g4 2.f2 ♘g5# (1.♙f4 ♘a5 2.♘e5 ♘d2#).

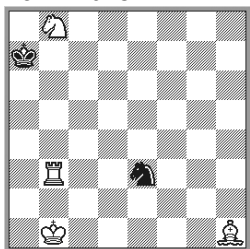
Теперь займёмся пятью домашними заданиями 27-го выпуска. Первые два были предоставлены москвичом В.Морозовым.

№4. E. Müller
«Magyar Sakkvilág»,
1917



#3 4+4

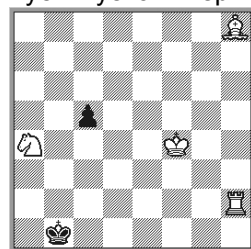
№5. В. Клипачёв,
Ю. Парамонов
по E. Müller



#3 4+2

№6. В. Турмасов

публикуется впервые



#3 4+2

В первом задании вековой давности (диаграмма №4) решение такое: 1.♘a8! ~ 2.♘c6+ ♙:a8 3.♙b8#, 2...♙a6 3.♘b7# (1...♙:a8 2.♘c6 и 3.♙b8#) – фактически, только угроза после вступительного жертвенного хода из угла в угол, при двух правильных матах. Все чёрные пешки – технические, и именно этот момент служил потенциалом миниатюризации задания.

Вступительный ход белого слона 1.♘h1-a8 является антикритическим: делается, чтобы избежать перекрытия свои конём на поле c6 (проявляется на матующем ходу 3.♘b7#). Именно поэтому не проходит 1.♘c6+? ♙a8 2...♙b8#, но 1...♙a6!

В 27-ом выпуске рубрики была дана только действительная фаза первого задания и логическая попытка 1. ♖с6+?, но к этому можно кое-что добавить, чтобы было с чем сравнивать: 1. ♜b7? ~ 2. ♖с6# (мм – правильный мат), но 1... ♗b8! 1. ♖d7? ~ 2. ♜a3#, 1... c6 2. ♜:c6 ♗a6 3. ♜a3# (мм), но 1... ♗a6! 1. ♜a3+? ♗:b8 2. ♜a8# (мм), но 1... ♗b6! 1. ♜с6? с двумя угрозами: 2. ♖d7 ♗a6 3. ♜a3# (мм) и 2. ♜a3+ ♗:b8 3. ♜a8# (мм), 2... ♗b6 3. ♜a6#, но 1... c4! Перемена функций ходов обеих сторон, ещё четыре правильные матовые картины, для хода ♜a3 выполнена трёхходовая форма темы Урания (ход реализован на каждом ходу игры).

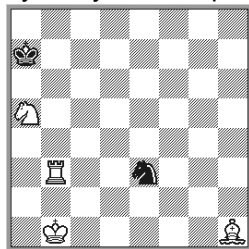
Теперь рассмотрим работы наших авторов. Первым прислал ответ В.Клипачёв из Краснодарского края. Несколько позже такую же позицию предложил москвич Ю.Парамонов. Неожиданные соавторы все три чёрные пешки заменили конём того же цвета, превратив позицию в миниатюру-аристократа (диаграмма №5). Решение задания полностью сохранилось, а ложная игра несколько изменилась. Из-за отсутствия пешки на поле с7 (поле не заблокировано) пропали фазы 1. ♜a3+? и 1. ♜с6? Зато добавились ложные следы 1. ♜e4(♜f3)? – zz, 1... ♖~ 2. ♖с6+ ♗a8 3. ♜b8#, 2... ♗a6 3. ♜d3(♜e2)#, но 1... ♖с4! – с элементами чёрной коррекции и переменной мата на 2... ♗a6.

В.Турмасов из Санкт-Петербурга в своей №6 обошёлся одной чёрной пешкой. Перемещение белого коня с предоставлением чёрному королю свободного поля оказало существенное влияние на содержание. Решение 1. ♜a1! c4 2. ♖с3+ (угроза) ♗с1 3. ♜b2# (мм), 2... ♗:a1 3. ♜a2# (мм) (1... ♗с1 2. ♖с3 c4 3. ♜b2# (мм), 1... ♗:a1 2. ♖с3 c4 3. ♜a2# (мм)) практически такое же. Зато ложная игра стала более системной: 1. ♜b2? ~ 2. ♖с3# (мм), но 1... ♗a2! 1. ♖с3+? ♗a1 2. ♜a2#, но 1... ♗с1! 1. ♜e2? – zz, 1... ♗с1 2. ♜b2+ ♗d1 3. ♖с3# – новый мм, 2... ♗b1 3. ♖с3# (мм) – теперь и на 3-м ходу игры, но 1...c4!

Для ходов ♜b2 и ♖с3 выполнена трёхходовая форма темы Урания, в ложном следе 1. ♜e2? и решении – чередование вторых и матующих ходов белых. Существенное расширение содержания, включая новый правильный мат (которых стало четыре) позволил задаче присвоить статус «публикуется впервые». Удачная находка.

№7. Ю.Парамонов

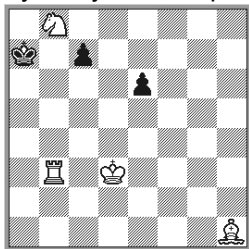
публикуется впервые



#3 b) - ♖e3 4+2

№8. В.Морозов, И.Антипин

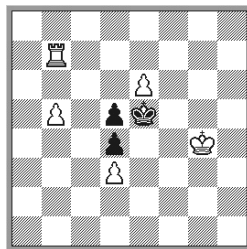
публикуется впервые



#3 4+3

№9. F.Köhnlein

«Münchner Neueste Nachrichten», 1903



#3 5+3

Ю.Парамонов на первое задание прислал ещё одну вариацию, представленную на диаграмме №7. Эта позиция – нечто среднее между задачами №5 и №6: с чёрным конём и свободным полем а6 у чёрного короля. Кроме этого, №7 имеет близнеца.

В титульной позиции решение повторяет №6: 1. ♖a8! ~ 2. ♘c6+ ♜a6 3. ♘b7# (mm), 2... ♜:a8 3. ♘b8# (mm). Из ложной игры остались только попытки 1. ♘b7? и 1. ♘c6+?, которые отдельно интереса не представляют (забегая вперёд, отметим, что попытка 1. ♘c6+? присутствует и в близнеце). Близнец имеет решение: 1. ♚c4! ♜a6 2. ♘b8 ♜a7 3. ♘a8# – новый правильный мат.

Итого классическая тройка правильных матов, причём один из них – совершенно другой, и этого достаточно для признания задачи оригинальной.

Последний ответ на первое задание – композиция №8, Её прислал краснодарец И.Антипин. Как оказалось, он повторил позицию, предложенную как от-вет «автором» задания В.Морозовым, поэтому над диаграммой две фамилии.

Решение задания и часть ложной игры (1. ♘c6+?, 1. ♘d7?, 1. ♘a3+?, 1. ♘b7?) сохранены. Укажем отличия. Улучшен ложный след 1. ♘c6? ~ 2. ♘d7 ♜a6 3. ♘a3# (mm), но 1...e5! Нет второй угрозы, и теперь с ложным следом 1. ♘d7? ~ 2. ♘a3#, 1...c6 2. ♘:c6 ~ 3. ♘a3#, но 1... ♜a6! имеется чередование первых и вторых ходов белых по псевдо-Салазару, Появился новый ложный след: 1. ♜c4? ~ 2. ♘a3+ ♜:b8 3. ♘a8# (mm), 2... ♜b6 3. ♘d7, ♘a6# (дуаль); 1...c5 2. ♘d7 ♜a6 3. ♘a3# (mm) – новая матовая картина, но 1...c6!

Помимо хода ♘a3, трёхходовая форма темы Урания теперь выполняется и для хода ♘d7, но из-за дуали это выражено нечётко.

Читателям предлагалось более расширенное задание: представить антикритический ход в задаче на прямой мат в других схемах, но наши авторы не откликнулись на это, прислав только работы, близкие заданию. Несмотря на это три из них получили статус «публикуется впервые», поскольку существенно расширено содержание, в том числе и по правильным матам. Наиболее удачной является композиция В.Турмасова с более сконцентрированной игрой, носящей системный характер.

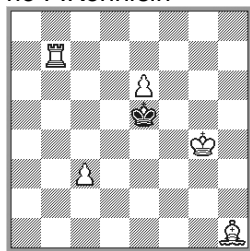
Второе задание (диаграмма №9) также было предложено В.Морозовым. В решении представлены три различных превращения белой пешки: 1.e7! ♜e6 2.e8 ♘ ♜e5 3. ♘e7#, 1... ♜d6 2.e8 ♘ ♜c5 3. ♘e7, ♘f8# (дуаль), 1... ♜f6 2.e8 ♘ ♜g6 3. ♘e6#. Большое количество пешек являлось потенциалом сокращения количества фигур.

Первым ответом на второе задание прислал В.Клипачёв. Решение его №10 от задания отличает лишь мат в варианте 1... ♜d6 2.e8 ♘ ♜c5 3. ♘c6#. Практически такую же позицию – с белыми слоном на a8 и ладьёй на a7 – несколько позже прислали москвич Ю.Парамонов, а затем и краснодарец И.Антипин (версия В.Морозова также близка: лишь белый конь на c2 вместо пешки c3). Наши авторы обошлись шестью фигурами, заодно устранив дуаль. Но ввод слона вместо пешек имеет и отрицательную сторону: в задании два мата были правильными, а в №10 таковых нет совсем.

Этот момент постарался учесть В.Турмасов из Санкт-Петербурга. В сво-

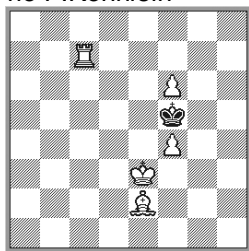
ей №11, сдвинув позицию вправо, он «спас» один правильный мат: **1.f7!**– zz, 1... ♖f6 2.f8 ♘ ♔f5 3. ♜f7#, 1... ♖e6 2.f8 ♘ ♔d5 3. ♚c4#, 1... ♖g6 2.f8 ♜ ♔h6 3. ♜f6# (mm). Позднее питерский композитор прислал вариацию с двумя правильными матами (диаграмма №12), правда, ценой добавления технической белой пешки: 1... ♖e6 2.f8 ♘ ♔d5 3. ♚b3# – правильный. Отметим ещё одно отличие последних двух задач от задания: превращённая фигура объявляет только один мат.

№10. В. Клипачёв и Со
по F.Köhnlein



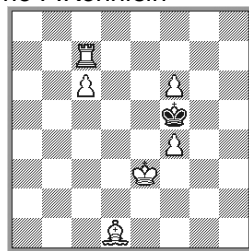
#3 5+1

№11. В. Турмасов
по F.Köhnlein



#3 5+1

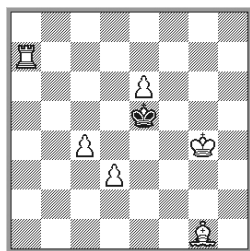
№12. В. Турмасов
по F.Köhnlein



#3 6+1

№13. Ю. Парамонов

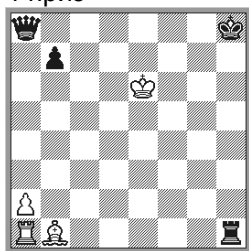
по F.Köhnlein



#3 6+1

№14. В. Jonsson

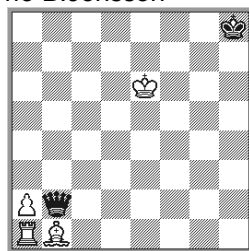
8ТТ «Springaren, 1990»
1 приз



h#2 2.1... 4+4

№15. В. Турмасов
В. Клипачёв,
Ю. Парамонов

по В. Jonsson



h#2 2.1... 4+2

Москвич Ю.Парамонов решил немного отойти от схемы задания, заменив превращение в ферзя на второе превращение в ладью (диаграмма №13): **1.e7!** – zz, 1... ♖e6 2.e8 ♘ ♔e5 3. ♜e7#, 1... ♖d6 2.e8 ♜ ♔c6 3. ♜e6#, 1... ♖f6 2.e8 ♜ ♔g6 3. ♜e6#. В этой версии имеются два ложных следа, которые несколько расширяют содержание, правда, не по основной идее: 1. ♔g5? ♔:e6 2. ♚c5 ♔e5 3. ♜e7#, но 1... ♖d6! 1. ♚c5? ♔:e6 2. ♔g5 ♔e5 3. ♜e7#, но 1... ♖f6! В ложных следах проходит чередование первых и вторых ходов белых по Салазару, а их опровержения открывают варианты решения.

Если немного переработать позицию, можно получить два правильных мата. Для этого можно, например, переставить белую пешку с d3 на c2, сдвинуть всю позицию на две клетки влево и перевести белую ладью на

правый фланг. Теперь первые два мата – правильные, правда, ложной игры уже нет.

Все ответы на второе задание ему достаточно близки, хотя и имеют некоторые отличия. Ещё раз отметим желание В.Турмасова сохранить правильные маты.

По поводу второго задания было получено письмо от В.Воинова из Ленинградской области. Валерий Николаевич прислал три задачи (тоже #3) с превращением белой пешки в те же фигуры, что и во втором задании. Но приводить эти примеры реализации аналогичной идеи сегодня не будем, поскольку композиции опубликованы ранее, а на доске во всех этих произведениях присутствует белый ферзь, поэтому игра в корне отличается от рассмотренной (далеко от задания).

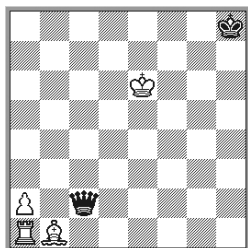
Третьим заданием 27-го выпуска выступала кооперативная двухходовка, изображённая на диаграмме №14. В ней имеются два решения: 1. ♖:a2+ ♘f6 2. ♖a8 ♜:a8#, 1. ♜:b1 ♘f7 2. ♜h1 ♜:h1#. Центральное содержание: аннигиляция белых фигур для вскрытия линий, игра по углам доски, активные жертвы чёрных фигур с прокладкой пути.

Основным объектом для сокращения материала является техническая чёрная пешка. Второй кандидат – одна из чёрных тяжёлых фигур, но об этом в прошлом выпуске умышленно не писалось, ведь достаточно снять с доски чёрные ладью и пешку – и готов ответ при шести фигурах с близнецом при перестановке ферзя на h1. Хотелось посмотреть, пойдут ли наши авторы по этому пути или найдут что-нибудь другое.

По самому простому пути наши авторы не пошли (ну и хорошо), ведь близнецы хуже двух решений, благо проблема близнецов решается легко, что мы и видим на диаграмме №15. Сначала такую позицию прислал В.Турмасов, затем В.Клипачёв, а потом и Ю.Парамонов: 1. ♖:a2+ ♘f6 2. ♖a8 ♜:a8#, 1. ♖:b1 ♘f7 2. ♖h1 ♜:h1#. Просто и эффективно: шесть фигур, всё тематическое содержание, кроме возвратов чёрных фигур, сохранено, первый мат стал идеальным.

№16. И. Антипин, В. Жеглов

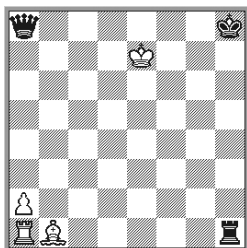
по В. Jonsson



h#2 2.1... 4+2

№17. В. Жеглов

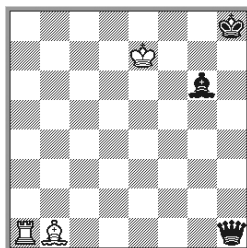
публикуется впервые



h#2 2.1... 4+3

№18. Ю. Парамонов

публикуется впервые



h#2 2.1... 3+3

Чуть другую вариацию (диаграмма №16) прислали краснодарец И.Антипин и москвич В.Жеглов. Они постарались хоть немного сгладить симметрию в игре чёрных, изменив положение чёрного ферзя. В остальном решения повторяют задачу №15.

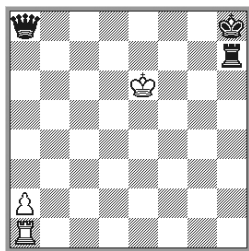
Несколько по-другому немного видоизменил позицию задания В.Жеглов в своём втором ответе на третье задание (диаграмма №17). Сняв чёрную пешку и сдвинув на одно поле белого короля, московский композитор второе решение задания заменил на такое: 1. ♘g8 ♕e4 2. ♞h8 ♞g1#. Новый правильный мат, но решение по содержанию совершенно другое.

Теперь рассмотрим задачи, более удалённые от задания. Читателям предлагалось поработать с элементами тематики задания вообще: игра по углам доски или аннигиляция фигур любого цвета.

Несколько таких работ прислал Ю.Парамонов. В №18 реализованы два решения: 1. ♕:b1 ♘f8 2. ♕a2 ♞:h1#, 1. ♕f7 ♘:f7 2. ♚a8 ♞:a8#. В первом решении находим аннигиляцию белого слона и прятки чёрного, пассивную жертву чёрного ферзя. Во втором решении обе чёрные фигуры жертвуются активно с одинаковой целью: чтобы не мешать объявлению мата. Решения объединены ходами белой ладьи по углам доски.

№19. Ю.Парамонов

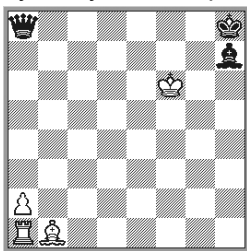
по В.Jonsson



h#2 2.1... 3+3

№20. В.Жеглов, Ю.Парамонов

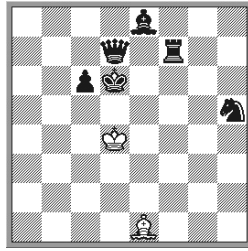
публикуется впервые



h#2 2.1... 4+3
b) ♚→h1

№21. A.Nandráží

«Правда», 1997



h#3 2.1... 2+6

На диаграмме №19 представлена ещё одна вариация московского автора. Решения здесь такие: 1. ♚:a2+ ♘f6 2. ♚a8 ♞:a8#, 1. ♞f7 ♘:f7 2. ♚h1 ♞:h1#. Первое решение повторяет задание при немного другой матовой картине; во втором, как и в предыдущей задаче, две активные жертвы чёрных фигур.

При кажущейся близости позиции №20 к заданию работа московского дуэта имеет четыре фазы с заметно другим содержанием: а): 1. ♚:a2 ♞:a2 2. ♘g8 ♞a8#, 1. ♚g8 ♕:h7 2. ♘:h7 ♞h1#; б): 1. ♚:b1 ♞:b1 2. ♘g8 ♞b8#, 1. ♕g8 ♕h7 2. ♘:h7 ♞:h1#. В первых решениях каждого близнеца чёрный ферзь разблокирует поля для белой ладьи; во вторых решениях чередуются функции чёрных ферзя и слона с выполнением темы Чумакова (которая реализована также в титульном близнеце). Отметим и красивое образование близ-

неца. Игра заканчивается эхо-матами, правда, с их повтором.

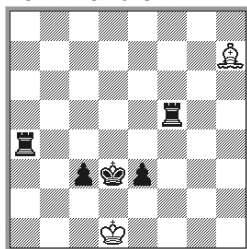
К сожалению, не обошлось без существенного минуса. Если во втором решении титульного близнеца белый слон активно жертвуется (покидает доску), то в первом решении он в игре не участвует совсем, да ещё делает мат неправильным.

А.Оганесян из Чебоксар сообщил, что среди его задач имеются две миниатюры, которые являются готовыми ответами на третье задание. Одна из них близка заданию, поэтому познакомим с ней читателей: А.Оганесян, «Problemiste», 2014, 5 похвальный отзыв: ♔d8, ♛h1, ♕g1, ♖h4 – ♚a8, ♜f2, h#2: 1. ♕:g1 ♘c8 2. ♕h2 ♛a1# и 1. ♕:h4+ ♘c7 2. ♕e1 ♛h8#. Задача напоминает №16, но чёрный слон после аннигиляции белых фигур не жертвуется, а «прячется», чтобы не мешать объявлению мата (жаль, второй мат неправильный). Есть схожесть и с задачей №18 – одно решение такое же. Зато в задаче чебоксарского композитора игра в решениях однородна.

Четвёртым заданием выступила кооперативная трёхходовка №21 с двумя решениями: 1. ♖e6 ♕a5 2. ♛c7 ♕b6 3. ♕d7 ♕c5#, 1. ♛e7 ♕h4 2. ♕f7 ♕f6 3. ♕e6 ♕e5#. Главное препятствие к идеальным матам – технический чёрный конь. От него и нужно было избавиться, сохранив эхо-маты.

№22. В.Клипачёв

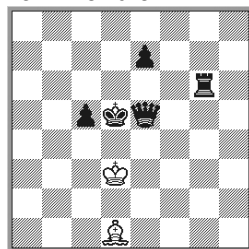
по А.Nandráži



h#3 2.1... 2+5

№23. В.Турмасов

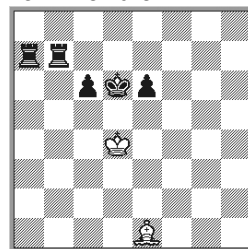
по А.Nandráži



h#3 2.1... 2+5

№24. Ю.Парамонов

по А.Nandráži



h#2,5 2.1... 2+5

Первым прислал ответ на четвёртое задание В.Клипачёв. В своей №22 композитор из Краснодарского края перевёл белого слона в верхнюю часть доски, что позволило реализовать такие решения: 1. ♛d4 ♕g8 2. ♛c5 ♕b3 3. ♛cc4 ♕c2#, 1. ♛e4 ♕g6 2. ♛d5 ♕h5 3. ♛dd4 ♕e2#. Встречные движения чёрных ладей, асимметричные маршруты белого слона.

В.Турмасов также прислал ответ на четвёртое задание (диаграмма №23). В двух решениях 1. ♛c6 ♕a4 2. ♖d6 ♕b5 3. e5 ♕c4# и 1. ♖d6 ♕g4 2. e5 ♕f5 3. ♛e6 ♕e4# три чёрные фигуры участвуют в игре, в том числе в манёврах «ушёл-пришёл».

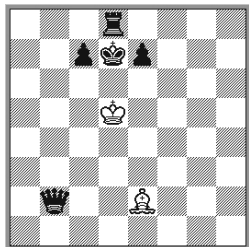
Целую серию версий прислал москвич Ю.Парамонов. В №24 в решениях 1... ♕h4 2. ♛e7 ♕f6 3. ♛ad7 ♕e5# и 1... ♕a5 2. ♛d7 ♕b6 3. ♛ac7 ♕c5# проходит прокладка пути одной чёрной ладьи для другой.

В №25 находим хорошую геометрию чёрного ферзя: 1... ♕h5 2. ♖h8 ♕f7 3. ♖e8 ♕e6#, 1... ♕a6 2. ♖b8 ♕b7 3. ♖c8 ♕c6#.

В задаче №26 с решениями 1. ♖b8 ♜a7 2. ♘c7 ♙c5 3. ♛c8 ♜b6# и 1. ♛c8 ♜e7 2. ♘c7 ♙c5 3. ♛d8 ♜d6# имеются манёвры «ушёл-пришёл» в игре обеих сторон, темпоходы белого слона, но вторые ходы одинаковые.

№25. Ю.Парамонов

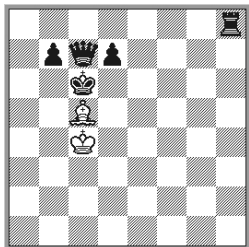
по А.Nandráži



h#2,5 2.1... 2+5

№26. Ю.Парамонов

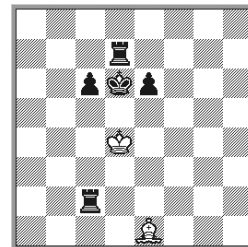
по А.Nandráži



h#3 2.1... 2+5

№27. Ю.Парамонов, И.Антипин

по А.Nandráži



h#3 2.1... 2+5

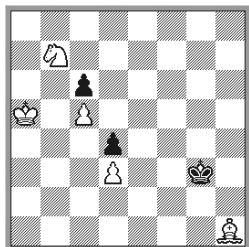
Позицию №27 практически повторил краснодарец И.Антипин (с ладьёй c2 на поле e2), поэтому над диаграммой две фамилии. В этой композиции с решениями 1. ♛b2 ♜a5 2. ♛bb7 ♜b6 3. ♛bc7 ♜c5# и 1. ♛g2 ♜h4 2. ♛gg7 ♜f6 3. ♛ge7 ♜e5# наблюдаем асимметричную (насколько это возможно в данной схеме) игру ладьи и слона.

Любопытно, что при наличии двух свободных вертикалей слева и целых трёх справа чёрная ладья обязана точно выбрать маршрут. Ей «заказан» путь через «a» и «h», потому что эти линии перекрестит белый слон. А вертикаль «f» нельзя использовать из-за перекрытия линии уже для слона.

Несмотря на то что все присланные работы, по сути, лишь вариации задания, наши авторы сделали это достаточно разнообразно. Все авторы сохранили в матовых картинах и использование перекрытия чёрных фигур. Отметим как наиболее удачные №22 В.Клипачёва и №27 Ю.Парамонова и И.Антипина.

№28. F.Stuedel

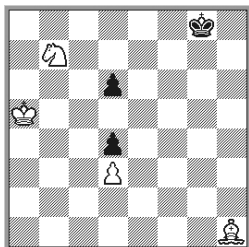
«Feenschach», 1954
2-3 почётный отзыв



h#4 5+3

№29. В.Турмасов, Ю.Парамонов

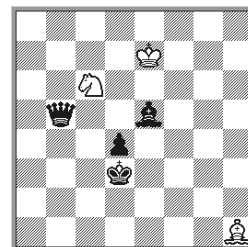
по F.Stuedel



h#4 4+3

№30. И.Антипин

по F.Stuedel



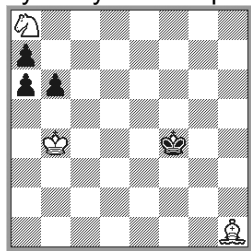
h#4 3+4

Последнее задание 27-го выпуска представлено на диаграмме №28 и имеет решение: 1. ♘f4 ♜d6 2. ♘e5 ♜e4 3. ♘d5 ♜d6+ 4. ♘:c5 ♜b7# – путешествие белого коня для перекрытия своего слона с последующим возвратом на первоначальное поле. Было предложено воплотить идею в формате миниатюры, в первую очередь, за счёт сокращения технических пешек c5 и c6 (последняя ещё и делает мат неправильным). Можно было реализовать возврат матующей фигуры в других схемах.

Первым на последнее задание откликнулся В.Турмасов из Санкт-Петербурга (диаграмма №29). Несколько позже такую же позицию прислал москвич Ю.Парамонов. Неожиданные соавторы нашли интересную мотивировку выбора ходов белого коня, изменив маршрут чёрного короля: 1. ♘f7 ♜:d6+ 2. ♘e6 ♜e4 3. ♘d5 ♜d6+ 4. ♘c5 ♜b7#. Белому коню нельзя идти через поле c5 ни туда, ни обратно: “туда” не даст сделать необходимый ход чёрному королю; “обратно” будет им съеден, и некому будет объявить идеальный мат.

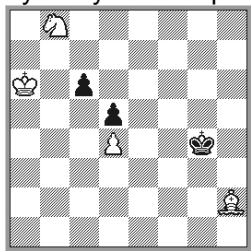
Краснодарец И.Антипин решил внести разнообразие в игре чёрных, заставив ходить сразу три чёрные фигуры (диаграмма №30): 1. ♘f4 ♜:d4 2. ♚f5 ♜f3 3. ♘e4 ♜d4+ 4. ♘e5 ♜c6#. Обратный маршрут коня снова идёт через то же поле d4, но мотивировка “туда” здесь другая: чтобы не перекрыть линию для чёрного ферзя. Игра заканчивается идеальным матом.

№31. В.Клипачёв
публикуется впервые



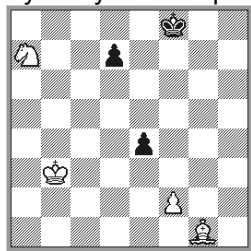
h#4 3+4

№32. В.Жеглов
публикуется впервые



h#4 4+3

№33. Ю.Парамонов
публикуется впервые



h#4 4+3

Теперь познакомим читателей с двумя задачами, в которых у белого коня возврат по тем же полям заменён на кольцевой маршрут. Первая из них – №31 В.Клипачёва из Краснодарского края – имеет такое решение: 1. ♘e5 ♜:b6 2. ♘d6 ♜d5 3. ♘c6 ♜c7+ 4. ♘b6 ♜a8#. Здесь первый ход белых мотивирован разблокированием поля для чёрного короля, на котором он получит мат (тема Книста).

Вторую такую композицию, близкую предыдущей, прислал москвич В.Жеглов (диаграмма №32): 1. ♘f5 ♜:c6 2. ♘e6 ♜e5 3. ♘d6 ♜d7+ 4. ♘c6 ♜b8#. Кольцевой маршрут белого коня тоже обусловлен темой Книста, матовый финал обустроен чуть-чуть по-другому.

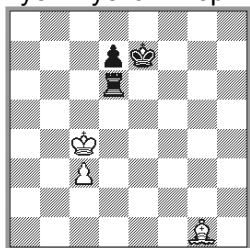
С точки зрения экономичности выигрывает позиция В.Клипачёва – без белой пешки, хотя московскому автору никто не мешал заменить белую пешку чёрной на поле c5.

Последние две работы наших авторов имеют статус «публикуется впервые», поскольку точный возврат белого коня заменён кольцевым маршрутом, и добавлена тема Книста.

Москвич Ю.Парамонов обратил внимание, что в задании имеются две белые фигуры, и решил сделать матующим слона. Он прислал серию задач на эту идею. Не будем приводить их все, но первую и последнюю (к чему в итоге привело творческое изыскание) рассмотрим.

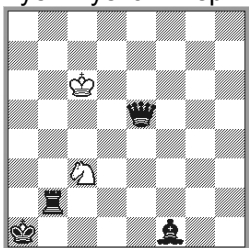
Задача №33 позиционно уже несильно напоминает задание, но сохраняет его материал. Игра здесь такая: 1. ♖e7 f3 2. ♘d6 ♕h2+ 3. ♘c5 fe4 4. d6 ♕g1#. Московский автор привлёк к участию в игре белую пешку. Идеальный мат в центре доски – совершенно другого типа.

№34. Ю.Парамонов
публикуется впервые



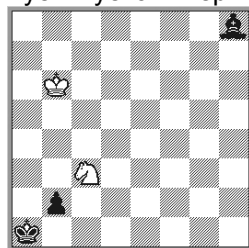
h#4 3+3

№35. В.Клипачёв
публикуется впервые



h#4 2+4

№36. В.Клипачёв
публикуется впервые



h#4 2+3

Позиция №34 совсем не похожа на задание. Это итоговый вариант пошагового превращения предыдущей версии. Решение: 1. ♖с6+ ♘b3 2. ♘d6 ♕h2+ 3. ♘с5 с4 4. d6 ♕g1#. Идеальный мат в центре доски после игры всех фигур, включая манёвры «ушёл-пришёл» в игре обеих сторон (в игре чёрных – двукратный).

Ещё ряд работ был прислан композиторами, так сказать, по мотивам: с использованием идеи возврата матующей фигуры.

Сначала такие две задачи прислал В.Клипачёв из Краснодарского края. В шестифигурном аристократе №35 игра такая: 1. ♖e2 ♘d5 2. ♘a2 ♘b5 3. ♗a1 ♘a4 4. ♖b2 ♘с3#. Чёрные и белые перекрывают чёрные фигуры для пропусков белого короля через поле b5, возврат двух фигур: чёрной ладьи и белого коня. Но мат лишь правильный – чёрный слон остался в стороне.

Этот недостаток исправляет следующая версия (диаграмма №36): 1. b1 ♖+ ♘b5 2. ♘a2 ♘a5 3. ♕a1 ♘a4 4. ♖b2 ♘с3# – тот же мат, но уже идеальный. Малютка по форме, слабое превращение.

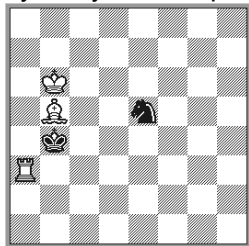
Москвич Ю.Парамонов прислал малютку-аристократа №37 с возвратом белого слона: 1. ♘с6 ♕a4 2. ♘с4 ♖d3 3. ♘b4 ♕b5# – идеальный мат.

Ещё один москвич – В.Жеглов – прислал две свои работы на тему возврата. В первой из них (диаграмма №38) игра такая: 1... ♘d4 2. ♘с4 ♘f5 3. ♘b3 ♘:h6 4. ♘a2 ♘f5 5. ♘a1 ♘d4 6. ♖a2 ♘b3# – идеальный мат. Длинный путь белого коня определён необходимостью ликвидации чёрного слона, не

позволяющего своей ладье сделать необходимый ход без шаха.

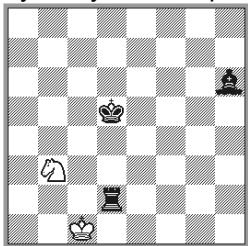
Во второй задаче (№39) реализован кольцевой маршрут белого коня в синтезе с темой Книста: 1. ♘e7 ♜:h4 2. ♘f6 ♜g6 3. ♘g5 ♜e5 4. ♘h4 ♘h2 5. ♜g4 ♜f3# – идеальный мат. Казалось бы, на пустой доске с поля h4 на поле f3 за три хода конь может попасть разными способами, но московскому проблемисту удалось найти позицию, в которой такой маршрут всего один.

№37. Ю.Парамонов
публикуется впервые



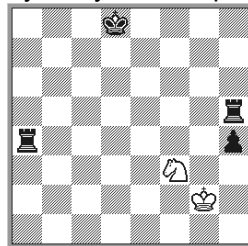
h#3 3+2

№38. В.Жеглов
публикуется впервые



h#5,5 2+3

№39. В.Жеглов
публикуется впервые



h#5 2+4

Хорошую подборку задач прислали наши читатели на последнее задание: поработали и с самим заданием, и с его идеей.

Когда в ход пошли минимальные (у белых, кроме короля, всего одна фигура) малютки, стало интересно, насколько экономично можно реализовать тему возврата на матующем ходу? Результатом стало проведение в 28-м выпуске рубрики блицконкурса, в котором предлагалось составить комплект из четырёх минимальных задач на кооперативный мат с максимальной экономией сил в минимальное число ходов. Во всех задачах должны объявляться идеальные маты возвратами белых фигур на первоначальные поля. Итоги блицконкурса будут подведены в следующем спецвыпуске рубрики.

Теперь традиционно представим читателям новые задания, но напомним, первое задание уже дано!

Второе задание снова предоставил москвич В.Морозов (диаграмма №40). В этой трёхходовке имеется такое решение: 1. ♜g6! f6 2. ♘h5 (угроза) f5 3. ♜:f5#, 1...fg 2. ♘f4 g5 3. ♘g3#, 1...f5 2. ♘f4 fg 3. ♜f5#. Вступление с жертвой слона, в вариантах чёрная пешка блокирует поля для чёрного короля, что используют матующие фигуры, до этого контролируемые эти поля. Трёхкратную игру чёрной пешки с начальной позиции некоторые композиторы называют полупикенинни, хотя механизм пикенинни выполнен на три четверти.

Задание не является трудным. Основной объект для миниатюризации – чёрная пешка h3, которая не позволяет белому коню объявить немедленный мат с поля g2.

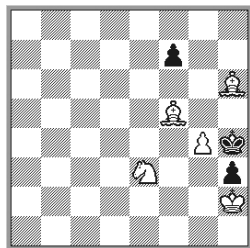
К процессу подбора заданий подключился и В.Клипачёв. Он предлагает в качестве третьего задания восьмифигурную задачу №41 с двумя решениями: 1... ♘f2 2. ♘e4 ♘g3 3. ♘d5 ♜c5#, 1... ♘e2 2. ♘d7 ♘d3 3. ♘e6

♞b4# – правильные маты.

Чёрная пешка h3 является технической, а пешка f5 принимает участие в построении только первогомата. Именно эти фигуры потенциально могут быть сокращены. Композитор из Краснодарского края предлагает нашим читателям поработать с заданием, чтобы маты стали идеальными.

№40. Е. Зеpler

«Der Reichsbote», 1929

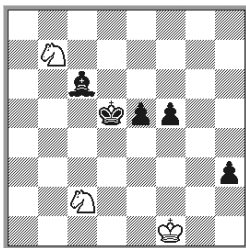


#3

5+3

№41. В. Барсуков

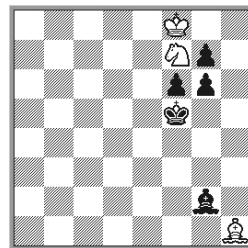
«Šachmatija», 2017



h#2,5 2.1... 3+5

№42. М. Jacobs

«Die Schwalbe», 1956



h#3 b) ♜→g1 3+5

Последним сегодняшним заданием тоже является задача на кооперативный мат. Она представлена на диаграмме №42 и имеет такую игру: а) 1. ♜a8 ♜b7 2. ♝e6 ♜a6 3. ♜d5 ♜c8#, b) 1. ♜d4 ♞h8 2. ♝e5 ♝e7 3. f5 ♞:g6#. Чердовые функции лёгких белых фигур, правильные маты, но с использованием восьми фигур. Чёрные пешки g6 и g7 не принимают участия в игре и являются техническими. Вот с ними и нужно поработать, чтобы уложиться в формат миниатюры.

Желаем хорошей и плодотворной работы над заданиями, хорошего творческого настроения и интересных находок. Присылайте письма по адресу: 195269, Санкт-Петербург, К-269, а/я №1, или по e-mail: kuk.spb@mail.ru, Бильку Сергею Анатольевичу.

