



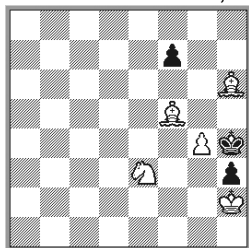
"ВОСЕМЬ. ИЛИ МЕНЬШЕ?"

Выпуск №33

В прошлом выпуске рубрики мы рассмотрели ответы на первое задание 29-го выпуска. Сегодня представляем задачи наших авторов, приланные на остальные задания.

№1. Е. Zepler

«Der Reichsbote», 1929

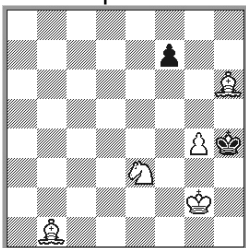


#3

5+3

№2. В. Турмасов и Со

по Е. Zepler

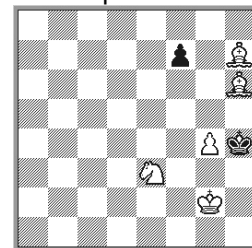


#3

5+2

№3. Ю. Парамонов

по Е. Zepler



#3

5+2

Вторым заданием выступала трёхходовка 90-летней давности, которая была предложена москвичом В. Морозовым (диаграмма №1). Её решение: 1. ♖g6! f6 2. ♜h5 (угроза) f5 3. ♞:f5#, 1...fg 2. ♜f4 g5 3. ♜g3#, 1...f5 2. ♜f4 fg 3. ♞f5#. Хорошее вступление с жертвой слона, три варианта с ходами чёрной пешки с начального поля, маты с использованием блокирования полей.

Самое простое исправление – снять техническую чёрную пешку h2 и переставить белого короля на g2. По этому пути пошли все наши авторы. Практически одну и ту же позицию (диаграмма №2) сначала прислал В. Турмасов из Санкт-Петербурга, далее В. Клипачёв из Краснодарского края и краснодарец И. Антипин. Эту же позицию предлагал как ответ и «автор» задания В. Морозов. Чуть-чуть другую версию представил москвич Ю. Парамонов (диаграмма №3).

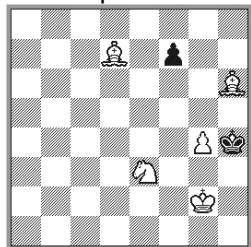
Во всех ответах решение сохраняется, при этом мат в варианте 1...fg 2. ♜f4 g5 3. ♜g3# стал идеальным. В задании был ряд ложных следов, которые также имеются и в ответах (1. ♜c2/♜d3/♜e4? ~ 2. ♜d1/♜e2/♜f3 ~ 3. ♞f5#, но 1...f5!).

Отдельно остановимся на позиции, предложенной Ю. Парамоновым (диаграмма №3). Здесь имеется небольшое расширение содержания: 1. ♜f4? – zz, 1...f5 2. ♜g6 fg4 3. ♞f5#, но 1...f6! Ложный след добавляет чередование вступительных и вторых ходов белых по Салазару.

Ещё одну близкую версию прислал петербуржец А. Ельцов (диаграмма №4). Её отличает вступление в засаду 1. ♜e8! и наличие ложного следа,

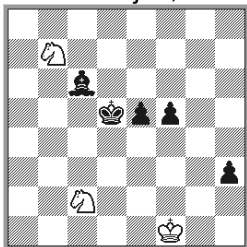
аналогичного в предыдущей версии: 1. ♖f4? – zz, 1...f5 2. ♗e8 fg4 3. ♗f5#, но 1...f6!, также дающего с решением чередование первых-вторых ходов белых по Салазару. Но цена смены вступления – потеря варианта со взятием слона.

№4. А. Ельцов
по E. Zepler



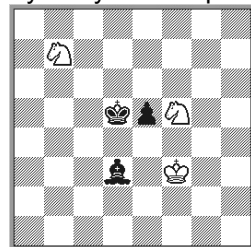
h#3 5+2

№5. В. Барсуков
«Šachmatija», 2017



h#2,5 2.1... 3+5

№6. В. Турмасов
публикуется впервые



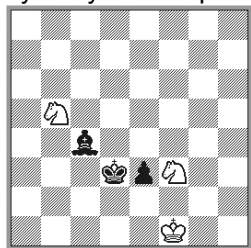
h#3 2.1... 3+3

Третье задание 29-го выпуска также было предложено нашим читателем. В. Клипачёв из Краснодарского края обратил внимание на совсем новую задачу (диаграмма №5). Здесь реализованы два решения: 1... ♗f2 2. ♗e4 ♗g3 3. ♖d5 ♗c5#, 1... ♗e2 2. ♖d7 ♗d3 3. ♖e6 ♗b4# – правильные маты при чередовании функций белых коней.

Основными объектами для сокращения материала являются пешки h3 (техническая) и f6, которая принимает участие только в первом решении. В. Клипачёв предложил нашим авторам составить версии с идеальными матами. Сразу отметим, что все присланные произведения идут со статусом «публикуется впервые», поскольку в задании маты неодинаковые (первый мат имеет дополнительное блокирование поля f5).

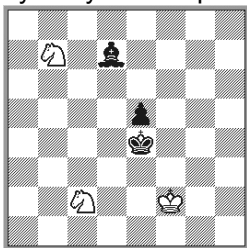
Первым на задание откликнулся В. Турмасов со своей №6: 1. ♖c4 ♗g3 (темпоход) 2. ♗e4 ♗g4 3. ♖d5 ♗c5#, 1. ♖b5 ♗e3 2. ♖d7 ♗d3 3. ♖e6 ♗e7#. Форма Неймана, идеальные эхо-маты при шести фигурах.

№7. А. Кириченко,
И. Антипин
публикуется впервые



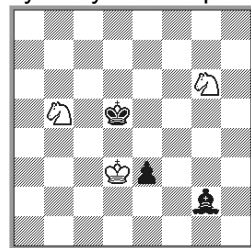
h#2,5 2.1... 3+3

№8. Ю. Парамонов
публикуется впервые



h#2,5 2.1... 3+3

№9. Э. Зарубин
публикуется впервые



h#3 2.1... 3+3

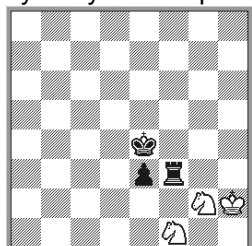
А.Кириченко из Краснодарского края и чуть позже краснодарец И.Антипин по отдельности прислали близкую предыдущей задаче версию (диаграмма №7), опустив на две клетки позицию вниз и используя длину решения задания: 1... ♗g1 (темпоход) 2. ♗e2 ♗g2 3. ♕d3 ♖c3#, 1... ♗e1 2. ♕d5 ♗d1 3. ♕e4 ♖e5#. Как видим, практически та же игра приводит к тем же эхо-матам. Отметим, что в этих двух задачах, как и в задании, в первом решении в игре чёрных присутствует манёвр «ушёл-пришёл».

Ещё одну близкую версию задачи В.Турмасова предложил москвич Ю.Парамонов (диаграмма №8): 1... ♗g3 2. ♕c6 ♗g4 3. ♕d5 ♖c5#, 1... ♗e2 2. ♗d5 ♗d3 3. ♕e6 ♖b4#. Немного другая игра заканчивается теми же эхо-матами.

Поддержал третье задание и Э.Зарубин (диаграмма №9). Повернув доску и немного переставив фигуры, композитор из Красноярска добился нужного результата: 1. ♕h1 (темпоход) ♗c3 2. ♗e4 ♗c4 3. ♕f3 ♖d6#, 1. ♕e4+ ♗e2 2. ♗c4 ♗d1 3. ♗d3 ♖e5# – те же идеальные эхо-маты достигнуты при несколько другой игре сторон.

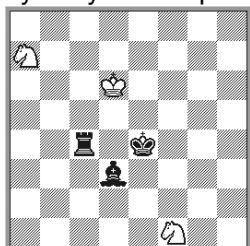
А.Кириченко проделал большую работу по третьему заданию и прислал целую серию задач. Познакомимся с несколькими произведениями проблемиста из Краснодарского края.

№10. А.Кириченко
публикуется впервые



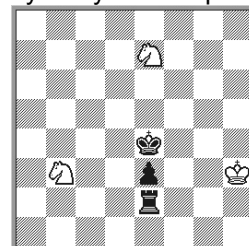
h#3 2.1... 3+3

№11. А.Кириченко
публикуется впервые



h#3 3.1... 3+3

№12. А.Кириченко
публикуется впервые



h#3 a), b) 2.1... 3+3

В задаче №10 тоже два решения: 1. ♖f2 ♗g3 (темпоход) 2. e2 ♗h3 3. ♗f3 ♖d2#, 1. ♗d3 ♖e1+ 2. ♗e2 ♖g3+ 3. ♗f2 ♖d3#. Здесь представлены знаковые идеальные маты, но чёрный король располагается на полях разного цвета. Единственная двухфазная задача с эхо-хамелеонными матами.

Нужно сказать, что пока во всех ответах (№№6-10) было сохранено и чередование функций белых коней. Отметим и тот момент, что все маты в этих задачах одного типа. Вообще, при двух белых конях и двух чёрных блокирующих фигурах идеальные маты бывают трёх типов. Они различаются заблокированными полями: заблокированы два поля с одного бока от чёрного короля (как в задачах №№6-10); два соседних поля позади чёрного короля (как, например, два последних мата в №14); одно поле с одного бока, второе – с другого бока по диагонали (например, в №11). В задачах первого и третьего типов белые кони могут контролировать поля с двух разных полей

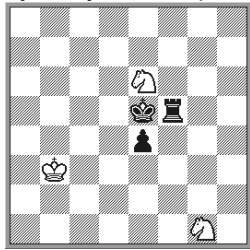
каждый, доводя количество разновидностей матовых финалов этих типов до четырёх. В матовых финалах второго типа только матующий конь может располагаться с разных сторон от чёрного короля, поэтому разновидностей только две. Но все эти разновидности можно считать эхо-матами (в крайнем случае, «матами, близкими к эхо»).

Следующая задача А.Кириченко (диаграмма №11) представляет идеальные маты третьего типа: 1. ♖e2 ♜c6 2. ♘d3 ♘d5 3. ♝c3 ♜b4#, 1. ♝b4 ♘c6 2. ♘d4 ♜b5+ 3. ♘c4 ♜d2#, 1. ♝c5 ♘d7 2. ♘d5 ♜c6 3. ♖e4 ♜e3#. Три эхо-мата при повторе хода белых ♜c6 на другом ходу игры.

Эта задача любопытна ещё одним моментом. Автор пишет, что №11, по сути, является близнецом к задаче В.Кузьмичева («IMR», 1986, 3.1...), отличаясь расположением белого коня на a7 вместо f3. В задаче В.Кузьмичева, тоже трёхфазной, представлены все типы идеальных матов. У А.Кириченко, как мы помним, все три мата образуют эхо. Этого различия достаточно, чтобы задачу 1986-го года предшественником не считать.

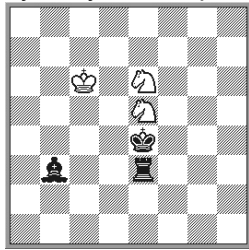
В следующей №12 имеются четыре фазы: а) 1. ♝d2 ♘g3 2.e2 ♜c5+ 3. ♘e3 ♜f5#, 1. ♝f2 ♘h4 2. ♝f5 ♜d2+ 3. ♘f4 ♜g6#; б) ♘→c4: 1. ♝d2 ♘b4 2. ♝d5 ♜c5+ 3. ♘d4 ♜c6#, 1. ♝f2 ♘c3 2.e2 ♜d2+ 3. ♘e3 ♜d5#. Игра чёрных и частично белых в близнецах симметрична, имеются и повторы ходов обеих сторон. Но это произведение, помимо четырёхфазности как таковой, любопытно ещё двумя моментами. Во-первых, здесь реализованы две пары эхо-матов разных типов, а во-вторых, матует всё время тот же конь.

№13. А.Кириченко
публикуется впервые



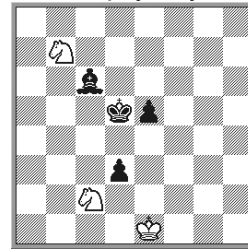
h#3 а), б) 2.1... 3+3

№14. А.Кириченко
публикуется впервые



h#3 а), б) 3.1... 3+3

№15. В.Клипачёв
по В.Барсукову



h#2,5 2.1... 3+4

Ещё одна четырёхфазная задача изображена на диаграмме №13. Здесь также два близнеца с двумя решениями в каждом: а) 1. ♝f2 ♜c7 2. ♘f4 ♘c3 3. ♘e3 ♜d5#, 1.e3 ♜c5 2. ♘d4 ♘b4 3. ♝d5 ♜f3#, б) ♜g1→a5: 1.e3 ♜c5 2. ♘d4 ♘b4 3. ♝d5 ♜c6#, 1. ♝f3+ ♘b4 2. ♝e3 ♜f4 3. ♘d4 ♜c6#. Первые три мата образуют эхо, четвёртый – другого типа. Имеются и повторы ходов. Пожалуй, последнее решение лучше бы устранить: мат другого типа и повторы ходов, причём решение вообще близко третьему. Зато нет симметрии в игре, и матуют оба коня.

Завершает подборку задач А.Кириченко шестифазная (!) №14. а) 1. ♝c3+ ♜c4 2. ♘d3 ♘d5 3. ♖c2 ♜f4#, 1. ♖c2 ♜c7 2. ♘d4 ♘d6 3. ♖e4 ♜b5#, 1. ♖c4

1... ♖d7 2. ♗d5 ♜g4 3. ♚e5 ♜f6#; b) ♖→h2: 1. ♜d1 ♜f3 2. ♗d3 ♗g2 3. ♗e2 ♜f4#, 1. ♜d5 ♜d3 2. ♗f3 ♗h3 3. ♜e4 ♜d4#, 1. ♜d1 ♜d3 2. ♗f3 ♗h3 3. ♜e2 ♜g5#.

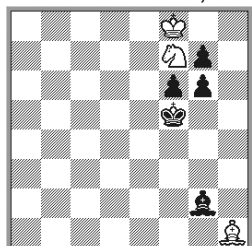
Хотя имеются повторы ходов, и подкачало последнее решение, частично совпадающее по игре с пятым, но здесь представлены по два эхо-мата каждого типа, причём в титульном близнеце первые два мата являются хамелеонными.

Все композиторы справились с третьим заданием, сократив число фигур до шести и сделав маты идеальными и образующими эхо. Безусловно, выделяется посылка А.Кириченко. Составитель из Краснодарского края не просто прислал многофазные задачи. Он разнообразил матовые финалы, представил в том числе эхо-хамелеонные маты.

Напомним, что Анатолий дебютировал в нашей рубрике, прислав ответы на задания 29-го выпуска. Отличное начало!

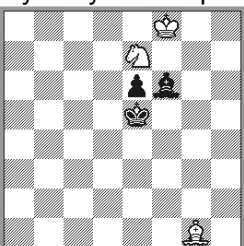
Напоследок приведём ответ «автора» задания В.Клипачёва (диаграмма №15). Проблемист из Краснодарского края максимально сохранил содержание задания: 1... ♗f2 2. ♗e4 ♗g3 3. ♜d5 ♜d6#, 1... ♗d2 2. ♜d7 ♗:d3 3. ♜e6 ♜b4#. В первом решении чёрные фигуры блокируют три поля, во втором – только два, но оба мата стали идеальными.

№16. М. Jacobs
«Die Schwalbe», 1956



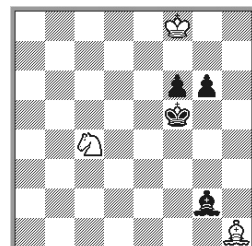
h#3 b) ♜→g1 3+5

№17. А. Ельцов
публикуется впервые



h#3 2.1... 3+3

№18. Ю. Парамонов и Со
по М. Jacobs



h#3 b) ♜→g1 3+4

Последнее задание 29-го выпуска представлено на диаграмме №16. Здесь находим такую игру: а) 1. ♜a8 ♜b7 2. ♗e6 ♜a6 3. ♜d5 ♜c8#, b) 1. ♜d4 ♜h8 2. ♗e5 ♗e7 3. f5 ♜:g6#. Игра в близнецах разнится, но первое решение геометрически интересно. При этом функции белых фигур чередуются, а маты – правильные. Но фигур на доске восемь, причём пешки g6 и g7 являются техническими, в игре участия не принимают. Это вселяло надежды на возможную экономию материала при работе с заданием.

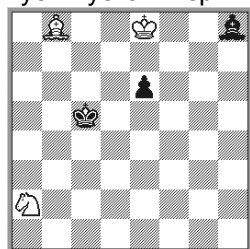
Первым прислал ответ А.Ельцов из Санкт-Петербурга. В его №17 в форме Неймана реализована такая игра: 1. ♗d6 ♜a7 2. ♜d4 ♗e8 3. ♜c5 ♜b8#, 1. ♜h4 ♜e3 2. ♗f6 ♜h6 3. ♜g5 ♜g7#. Шесть фигур, идеальные маты, хорошая геометрия, оба мата объявляются слонем.

Следующая задача – результат творчества сразу нескольких наших авторов, каждый из которых прислал позицию, изображённую на диаграмме

№18. Композиторы постарались максимально сохранить идею, отсюда и совпадение. Итак, №18 прислали: москвич Ю.Парамонов (сделал это первым), В.Клипачёв и А.Кириченко (оба из Краснодарского края), И.Антипин из Краснодара. Сохранены форма близнецов, способ их образования и первое решение; во втором решении белый конь играет аналогично, но с другого поля: а) 1. ♖a8 ♜b7 2. ♘e6 ♜a6 3. ♜d5 ♜c8#, б) 1. ♜d4 ♜b2 2. ♘e5 ♘e7 3. f5 ♜d3#. Формат миниатюры достигнут, правильные маты сохранены, но на доске осталась техническая чёрная пешка g6.

№19. Ю.Парамонов

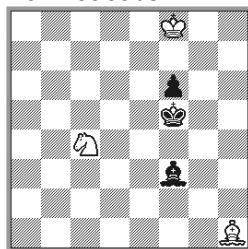
публикуется впервые



h#3 б) ♜→g8 3+3

№20. В.Турмасов, Э.Зарубин

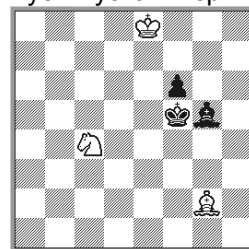
по М. Jacobs



h#3 б) ♜=♜ 3+3

№21. А.Кириченко

публикуется впервые



h#3 2.1... 3+3

Этот недостаток не устроил наших авторов, и были присланы работы с идеальными матами. Ю.Парамонов из Москвы в своей №19 реализовал такую игру: а) 1. ♜d4 ♜a7+ 2. ♘d6 ♜b4 3. ♜c5 ♜b8# (возврат), б) 1. e5 ♘d7 2. ♜c4 ♜a7+ 3. ♘d5 ♜c3# – идеальные маты разными белыми фигурами, правда, есть повтор хода ♜a7 на разных ходах игры. Зато матовые финалы визуально очень напоминают эхо-хамелеонные.

В.Турмасов из города на Неве представил задачу №20. Позднее красноярец Э.Зарубин практически повторил эту позицию, лишь расположив чёрного слона на поле g2. Неожиданные соавторы представили близнецы Форсберга с такими решениями: а) 1. ♖a8 ♜b7 2. ♘e6 ♜a6 3. ♜d5 ♜c8#, б) 1. ♜d4 ♜b2 2. ♘e5 ♘e7 3. f5 ♜d3#. Как видим, авторское содержание задания практически сохранено, при этом маты стали идеальными. Хорошая находка наших проблемистов.

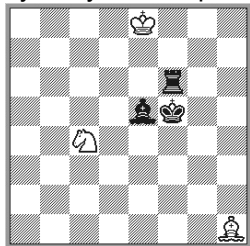
А.Кириченко прислал несколько задач-ответов на последнее задание. Композиция №21 имеет два решения: 1. ♜f4 ♜a5 2. ♘e5 ♘e7 3. f5 ♜c6#, 1. ♘e6 ♜f3 2. f5 ♜h5 3. ♜f6 ♜f7# – идеальные маты разными фигурами. В игре чёрных имеются манёвры «ушёл-пришёл». Игра напоминает предыдущую задачу, но №21 реализована в форме Неймана, правда, имеется повтор хода f5 на разных ходах игры.

Закрывает подборку ответов на последнее задание ещё одна работа А.Кириченко. Композитор из Краснодарского края попытался развить идею, результат чего мы видим на диаграмме №22: 1. ♜f4 ♜a5 2. ♘e5 ♘e7 3. ♜f5 ♜c6#, 1. ♘e6 ♜a5 2. ♘d6 ♘d8 3. ♜e6 ♜b7# – эхо-маты, 1. ♜d4 ♜b2 2. ♘e5

♔e7 3. ♖f5 ♕d3#, 1. ♔e6 ♕f3 2. ♖f5 ♕h5 3. ♕f6 ♕f7#. Шестифигурный аристократ, четыре идеальных мата, правда, с больших количеством повторов ходов. Но сам факт попытки расширить содержание похвален.

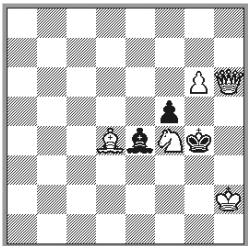
На последнее задание наши авторы прислали интересную подборку задач. Наиболее точно и удачно, пожалуй задание выполнено в №20, присланной В.Турмасовым из Санкт-Петербурга и Э.Зарубиным из Красноярска.

№22. А.Кириченко
публикуется впервые



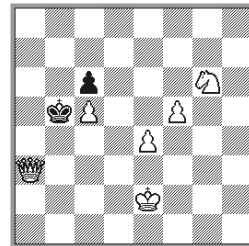
h#3 4.1... 3+3

№23. Н.Акимов
«64 - ШО», 2018



#2 5+3

№24. O.Blumenthal
«Bohemia», 1906



#3 6+2

Настало время познакомить читателей с новыми заданиями. Первые два снова от наших читателей. Москвич Э.Наговицын предлагает задачу-двухходовку. Представители этого жанра – нечастые гости в рубрике.

Итак, в совсем новой, прошлого года №23 реализована такая игра: 1. ♕e6? ~ 2. Фh3#, 1... ♔f3 2. Фh5#, но 1... ♕g2! Правильно 1. ♕e3! ~ 2. Фh5#, 1... ♔f3 2. Фh3# – тема ле Гранд (чередование угроз и матов на ту же защиту). Идея реализована при помощи восьми фигур, причём белая пешка в игре не участвует и является технической. Э.Наговицын предлагает нашим читателям найти способ избавиться от этой пешки.

Второе задание – трёхходовка, представленная другим москвичом – В.Морозовым (диаграмма №24). В задаче начала XX века при восьми фигурах игра заканчивается двумя правильными матами: 1. ♕h8! ♔c4 2. ♕f7 ♔d4 3. ♖b4#, 2... ♔b5 3. ♕d6#. В.Морозов предлагает реализовать идею более экономно, сделав задачу миниатюрой.

Первые задания несложные, поэтому будем рады не только точному выполнению задания, но и задачам с аналогичной идеей, дополнительной игрой, расширением содержания.

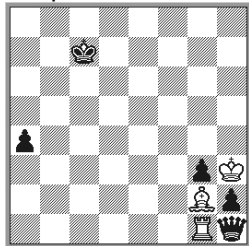
Третье задание – задача на кооперативный мат в три хода (диаграмма №25). Задействовано восемь фигур для реализации такой игры: а) 1. ♔b8 ♖a1 2. ♖c1 ♖:a4 3. ♖c7 ♖a8#, б) 1. ♔f8 ♕d5 2. ♖e4 ♖:g3 3. ♖e7 ♖g8# – правильные эхо-маты, прокладка пути белыми фигурами для чёрного ферзя. Две из трёх чёрных пешек играют роль препятствия для белой ладьи, заставляя её сделать дополнительный ход. Попробуйте поработать с позицией (идеей) и материалом, реализовав прокладку пути в двух фазах в формате миниатюры.

Последнее задание сегодня необычное, состоит из двух частей. Сначала

по решению 1. ♘d6 ♙:g5 2. ♚a8 ♙:g6 3. ♘b8 ♜e8# восстановите начальную позицию задачи. Затем, определив идею, попробуйте реализовать её в формате миниатюры.

№25. А. Угнивенко

«Чорно-білі стежини», 2017



Пожелаем нашим читателям приятной и результативной работы над заданиями, творческих находок.

Ответы и другие материалы присылайте по адресу: 195269, Санкт-Петербург, К-269, а/я №1, или по e-mail: kuk.spb@mail.ru, Бильку Сергею Анатольевичу.

h#3 b) ♚→e7 3+5

