



# ВОСЕМЬ. ИЛИ МЕНЬШЕ?

## Выпуск 34

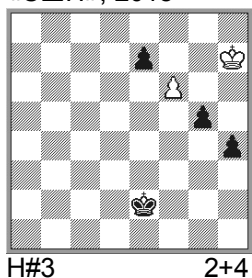
В начале сегодняшнего выпуска подведём некоторые итоги предыдущих материалов.

В выпуске 31 москвич Ю.Парамонов продолжил развитие темы блицконтурса, проведённого в выпусках 28 и 30. Напомним, нужно было, используя наименьшие средства – количество фигур и ходов – составить четыре минимальные задачи на кооперативный мат с белыми фигурами: конём, слоном, ладьёй и ферзём, причём игра должна заканчиваться идеальным матом ходом с возвратом матующей фигуры на первоначальное поле.

Москвич Ю.Парамонов справедливо решил, что пешка ничем не хуже остальных фигур, и предложил квартет задач с превращением белой пешки в разные фигуры. Об этом мы рассказали в 31-м выпуске. Там же нашим читателям было предложено попробовать усовершенствовать предложенные Ю.Парамоновым задачи, но откликов не последовало.

Поскольку имеется более экономичный вариант с превращением пешки в коня, представим его нашим читателям.

**№1. Ю.Парамонов**  
«СШН», 2018

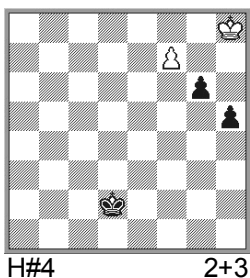


Итак, Ю.Парамонов предложил задачу №1 с решением 1. ♖f3 fe7 2. ♗g4 e8 ♔ 3. ♗h5 ♔f6#. Первым ходом белая пешка бьёт чёрную, которая не участвует в построении матовой картины.

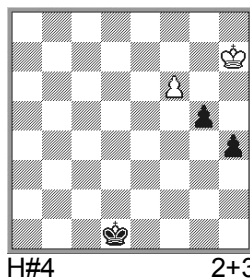
Конечно, очень хочется избавиться от лишней для мата фигуры (напомним, главным в блицконтурсе было использование наименьшего количества фигур). И такая возможность имеется: на диаграмме №2 представлена пятифигурная версия с решением 1. ♗e3 f8 ♔ 2. ♗f4 ♔d7 3. ♗g5 ♔e5 4. ♗h6 ♔f7#.

Любопытно, что при смещении всех фигур вниз на одно поле (диаграмма

**№2.**



**№3.**

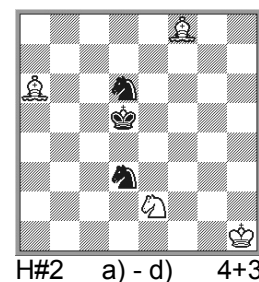


№3) задание тоже выполняется: 1. ♗e2 f7 2. ♗f3 f8 ♔ 3. ♗g4 ♔d7 4. ♗h5 ♔f6#.

По условиям блицконтурса более длинное решение является второстепенным показателем, сначала сравнивалось количество используемых фигур. Но, конечно, квартет трёхходовых задач смотрится более системным, чем набор задач с различным заданием.

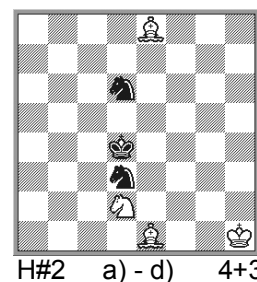
Когда 33-й выпуск уже был отправлен для публикации, пришло письмо от москвича Ю.Парамонова. Он откликнулся на призыв, прозвучавший в 32-м выпуске рубрики, когда рассматривали ответы на задания с реализацией эполетных диагональных матов.

**№4.**



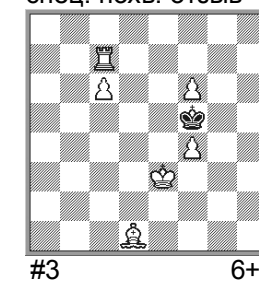
**№5. Ю.Парамонов**

публикуется впервые



**№6. В. Турмасов**

по F. Köhnlein  
«СШН», 2018  
спец. похв. отзыв



В 32-м выпуске читателям была предложена позиция, изображённая на диаграмме №4 (в 32-м выпуске – №30), с двумя парами правильных эхо-хамелеонных матов: а) 1. ♔b5 ♔c8 2. ♗c4 ♔e6#, б) ♔→c2, 1. ♔f5 ♔d6 2. ♗e4 ♔b7#, в) ♔→e7, 1. ♗c5 ♔h6 2. ♔b4 ♔e3#, д) ♔a6→g8, 1. ♗e5 ♔g3 2. ♔f4 ♔g7#. В двух последних близнецах чёрный король находится под шахом, чтобы избежать побочных решений. Вот этот недостаток и предлагалось исправить.

Московский композитор прислал внешне очень похожую на №4 позицию (диаграмма №5). Здесь имеются последовательные близнецы: а) 1. ♔b5 ♔b3+ 2. ♗c4 ♔f7#, б) ♔e1→c1: 1. ♔f5 ♔f3+ 2. ♗e4 ♔c6#, в) ♔→d7: 1. ♔b4 ♔b6 2. ♗c5 ♔f2#, д) ♔e8→c8: 1. ♔f4 ♔f6 2. ♗e5 ♔c3#.

Жаль, что симметрия присутствует, можно сказать, везде: и в игре, и в построении, и в способах образования близнецов. Зато маты немного другой конструкции: белый конь всё время располагается по соседству с чёрным королём. Этот момент был оговорён в задании 29-го выпуска (рядом с чёрным королём должны находиться только две чёрные блокирующие эполетные фигуры), поэтому точным выполнением задания 29-го выпуска №5 не является. Тем не менее выполнение близкой идеи в четырёх фазах с двумя парами правильных эхо-хамелеонных матов – несомненно, хороший результат творческого поиска.

Подведены итоги годовых конкурсов за 2018 год, и в них имеются задачи из рубрики. Представляем наших лауреатов.

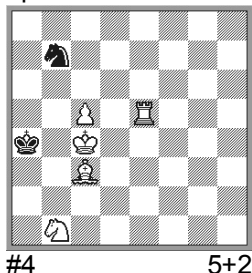
Опубликованные в прошлом году в рубрике трёхходовки составляли очень неплохую подборку: и к первому заданию 25-го выпуска (в рубрике №27, «СШН»-148, май 2018), и к первым двум заданиям 27-го выпуска (в рубрике №29, «СШН»-153, октябрь 2018).

К сожалению, интересные работы наших авторов не прошли проверку на предшественников: достаточно разнообразные по содержанию задачи уже были реализованы в тех же или близких схемах.

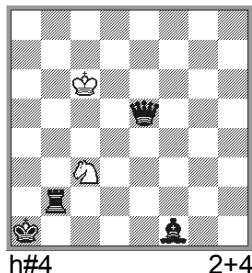
В результате судья годового конкурса (он же и ведущий рубрики) отметил всего одну работу, представленную на диаграмме №6 (выпуск №29, «СШН»-153): **1.f7!** – zz, 1... ♘f6 2.f8 ♘ ♘f5 3. ♘f7#, 1... ♘g6 2.f8 ♘ ♘h6 3. ♘f6# mm. 1... ♘e6 2.f8 ♘ ♘d5 3. ♘b3# – идеальный.

Задача петербуржца В.Турмасова получила специальное отличие благодаря наличию идеального мата, который отсутствует в похожих по схеме композициях с превращением белой пешки в три разные фигуры.

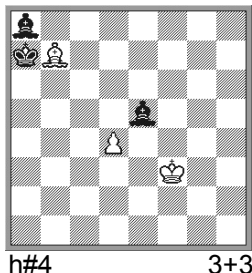
**№7. И. Антипин**  
«СШН», 2018  
приз



**№8. В. Клипачёв**  
«СШН», 2018  
1 почётный отзыв



**№9. Ю. Парамонов**  
«СШН», 2018  
4 похвальный отзыв



В многоходовом разделе судья годового конкурса «СШН-2018» А.Сыгуров высоко отметил работу краснодарца И.Антипина из 27-го выпуска рубрики («СШН»-148, май 2018). Судья посчитал призовыми всего две задачи, и одна из них – из нашей рубрики. Эта многоходовка, приведённая на диаграмме №7, имеет решение: **1. ♘a3!** – zz; 1... ♘d8 2. ♘e8! ♘c6(♘b7) 3. ♘a8+ ♘a5+ 4. ♘:a5#, 3... ♘a7 4. ♘:a7#, 2... ♘:a3 3. ♘e1! ~ 4. ♘a1#, 1... ♘:a3 2. ♘e2! ~ 3. ♘b4+ ♘a4 4. ♘a2#, 2... ♘d6+ 3.cd6 ♘a4 4. ♘a2#, 2... ♘a5+ 3. ♘:a5 ♘a4 4. ♘a2#, 1... ♘a5+ 2. ♘:a5 ♘:a5 3. ♘e6 ♘a4 4. ♘a6#, 2... ♘:a3 3. ♘e2 ♘a4 4. ♘a2# (1... ♘d6+ 2.cd6, 1... ♘:c5 2. ♘:c5).

Судья приводит такой комментарий: «Конечно, безответный шах 1... ♘d6+ снижает впечатление от этой насыщенной игрой миниатюры, но достоинства перевешивают: хорошее вступление, развёрнутая борьба сторон, цементирующая варианты игра ладьи».

Наибольший «урожай» собрал кооперативный жанр – сразу три отмеченные композиции. Судье годового конкурса П.Забиорохину приглянулись много-

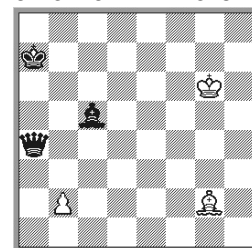
ходовые кооперативы (приведены комментарии судьи).

Итак, №8 (выпуск 29, «СШН»-153, октябрь 2018): 1. ♘e2 ♘d5 2. ♘a2 ♘b5 3. ♘a1 ♘a4 4. ♘b2 ♘c3#. «Чёрная ладья и белый конь уходят со своих мест, с одной стороны, чтобы освободить линию для чёрного ферзя, с другой стороны, чтобы белый король получил возможность пойти на нужное поле (своеобразные чёрный и бело-чёрный клапаны). Затем происходит возврат обеих фигур. Правильный мат в финале. Нешаблонная игра, интересный замысел».

№9 (выпуск 27, «СШН»-148, май 2018). 1. ♘b8 ♘e4 2. ♘c6 d5 3. ♘a8 dc6 4. ♘a7 c7#. «Оживлённая игра с прокладкой пути, критическим ходом белого слона, образованием белой батареи, активной жертвой чёрного слона, эффектами “ушёл-пришёл” завершается правильным батарейным матом».

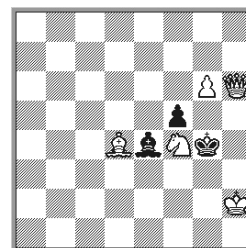
**№10. И. Антипин**  
«СШН», 2018

5 похвальный отзыв



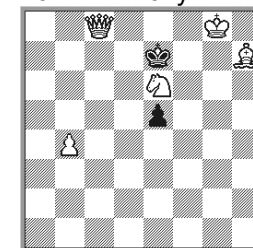
h#4 b) ♘→c2 3+3

**№11. Н. Акимов**  
«64 - ШО», 2018



#2 5+3

**№12. Ю. Парамонов**  
по Н.Акимову



#2 b) ♘→c4 5+2

№10 (выпуск 27, «СШН»-148, май 2018). а) 1. ♘d6 b4 2. ♘c6 b5 3. ♘a8 b6 4. ♘b8+ ♘:c6#, b) ♘>c2: 1. ♘b8 c4 2. ♘a7 c5 3. ♘a1 c6 4. ♘a8 c7#. «Два близнеца с правильными эхо-матами. В первом близнеце при этом играет чёрная батарея, во втором – белая. Игра в близнецах разнородная, но яркая».

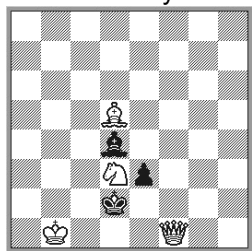
Поздравляем наших авторов с удачным выступлением на страницах рубрики!

Теперь перейдём к ответам на задания прошлого выпуска. Первое из них предложено москвичом Э.Наговицыным (диаграмма №11). В этой двухходовке реализована тема ле Гранд (чередование угроз и матов на ту же защиту): 1. ♘e6? ~ 2. ♘h3#, 1... ♘f3 2. ♘h5#, но 1... ♘g2! Решает **1. ♘e3!** ~ 2. ♘h5#, 1... ♘f3 2. ♘h3#. Э.Наговицын предложил нашим читателям найти способ избавиться от белой технической пешки.

Первым на задание откликнулся москвич Ю.Парамонов. Он повернул доску против часовой стрелки и обошёлся без чёрного слона (диаграмма №12): а) 1. ♘f5? ~ 2. ♘d8#, 1... ♘f6 2. ♘f8#, но 1... ♘d6! **1. ♘c5!** ~ 2. ♘f8#, 1... ♘f6 2. ♘d8# (1... ♘d6 2. ♘d7#). б) 1. ♘c5? ~ 2. ♘f8#, 1... ♘f6 2. ♘d8#, но 1... ♘d6! **1. ♘f5!** ~ 2. ♘d8#, 1... ♘f6 2. ♘f8# (1... ♘d6 2. ♘c7#). В близнецах с темой ле Гранд ложный след и решение меняются местами, что сопровождается переменной мата на дополнительную защиту.

Следующая задача (диаграмма №13) появилась в результате поворота доски уже по часовой стрелке. Это сделал В.Клипачёв из Краснодарского края. Несколько позже такую же позицию прислал краснодарец И.Антипин, а версия «автора» задания Э.Наговицына отличается лишь расположением белого слона на g8 вместо d5.

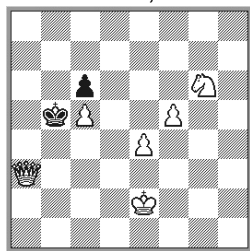
**№13. В.Клипачёв, И.Антипин, Э.Наговицын**  
по Н.Акимову



#2 4+3

**№14. О.Blumenthal**

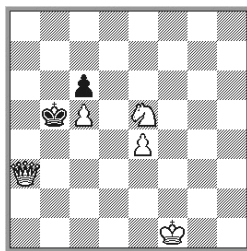
«Bohemia», 1906



#3 6+2

**№15. Ю.Парамонов**

по О.Blumenthal



#3 5+2

Поворот доски по часовой стрелке позволил снять белую техническую пешку: 1. ♘f4? ~ 2. ♖c1#, 1... ♗c3 2. ♖e1#, но 1... ♘b2! Решает 1. ♘c4! ~ 2. ♖e1#, 1... ♗c3 2. ♖c1# (1...e2 2. ♖c1#).

И.Антипин и Э.Наговицын указали также ложный след 1. ♘e4? ~ 2. ♖e1#, 1...e2 2. ♖c1#, но 1... ♗c3!, причём Э.Наговицын написал, что появился парадокс Домбровского: угроза 2. ♖e1# одной фазы опровергается ходом 1... ♗c3 (или на эту защиту следует посторонний мат), на который в другой фазе следует мат, бывший угрозой в первой фазе.

Справедливости ради отметим, что в задании тоже имеется ложный след 1. ♘e5? ~ 2. ♖h5#, но 1... ♗f3! – с тем же эффектом.

Поворот доски в разные стороны помог всем нашим авторам справиться с заданием. Пожалуй, работа Ю.Парамонова несколько интереснее: в тематических ложных следах опровергает дополнительную защиту, на которую в решении находится новый мат с его переменной в близнеце.

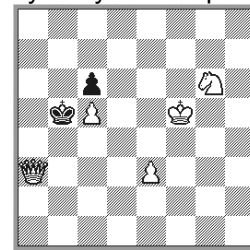
Вторым заданием 33-го выпуска выступила трёхходовка №14, которая тоже была предложена нашим читателем – москвичом В.Морозовым. В задаче, которой уже более века, имеется решение: 1. ♘h8! ♗c4 2. ♘f7 ♗d4 3. ♖b4#, 2... ♗b5 3. ♘d6#. Игра заканчивается двумя правильными матами, но на доске 8 фигур. Московский композитор предложил нашим читателям реализовать идею более экономично, в формате миниатюры.

Первым ответ прислал Ю.Парамонов (диаграмма №15). Московский проблемист сохранил направление вступительного хода белого коня, дополнив его распатованием чёрных: 1. ♘f7! ♗c4 2. ♗e2 ♗b5 3. ♘d6#, 2... ♗d4 3. ♖b4#.

Несколько по-другому подошёл к заданию В.Турмасов из Санкт-Петербурга. В своих задачах он видоизменил схему и использовал другие правильные маты.

**№16. В.Турмасов**

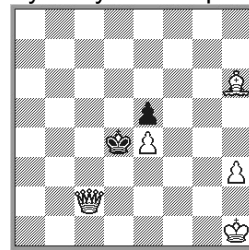
публикуется впервые



#3 5+2

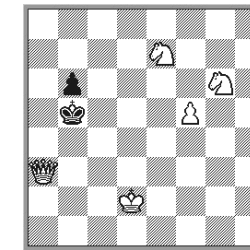
**№17. В.Турмасов**

публикуется впервые



#3 5+2

**№18. В.Клипачёв, В.Морозов**  
по О.Blumenthal



#3 5+2

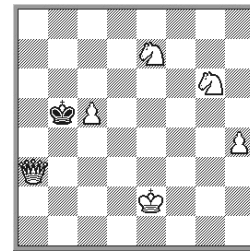
В №16 петербуржец заменил один из правильных матов: 1. ♘e7! ♗c4 2. ♘c8 ♗b5 3. ♘d6#, 2... ♗d5 3. ♘b6# – идеальный, а в №17 при замене коня на слона получил новые уже оба мата: 1. ♘f8! ♗e3 2. ♗g2 ♗d4 3. ♘c5#, 2... ♗f4 3. ♘h6# (возврат) – идеальный. Отметим, что в последних двух задачах оба мата объявляет одна фигура.

В.Клипачёв из Краснодарского края заменил две пешки вторым конём (диаграмма №18): 1. ♘h8! ♗c4 2. ♘f7 ♗b5 3. ♘d6#, 2... ♗d4 3. ♖b4#, 2...b5 3. ♖c3#. Такую же позицию как ответ предложил и «автор» задания москвич В.Морозов.

Ведущий рубрики ждал от наших авторов трёх матов, но правильных. Здесь же только первый мат остался правильным. Не радует и техническая белая пешка f5 против побочного решения 1. ♘h4. Тем не менее необходимо отметить попытку наших авторов расширить содержание.

**№19. И.Антипин**

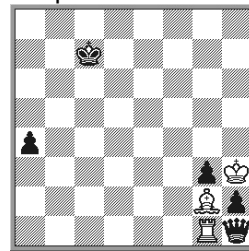
по О.Blumenthal



#3 b) ♘e7→d8 6+1

**№20. А.Угнивенко**

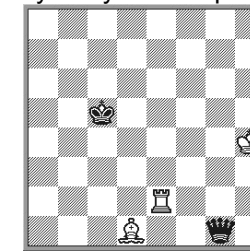
«Чорно-білі стежини», 2017



h#3 b) ♖→e7 3+5

**№21. В.Жеглов, Ю.Парамонов**

публикуется впервые



h#3 b) ♖→f8 3+2

По похожему пути пошёл и И.Антипин (диаграмма №19): а) 1. ♘h8! ♗c4

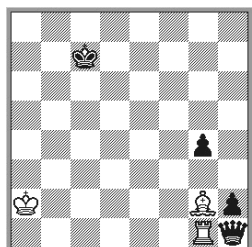
2. ♖f7 ♜b5 3. ♘d6#, 2... ♙d4 3. ♚b4#; b) 1. ♘e7! ♜c4 2. ♖f7 ♜b5 3. ♘d6#, 2... ♙d4 3. ♚b4#. Краснодарский композитор сохранил правильные маты из задания, но оставил и техническую белую пешку h4, также препятствующую побочному решению 1. ♘h4? В близнецах чередуются функции белых коней. Но вряд ли этого достаточно для отдельного близнеца, тем более, что после второго хода белых позиции на доске совпадают.

Наличие технической белой пешки в последних двух задачах вряд ли оправдано. Можно было подобрать позицию и без неё, обойдясь всего шестью фигурами (например, в №18 ♘g6→e5, ♙e2→d1: 1. ♖f7 ♜c4 2. ♙d2).

Следующее задание прошлого выпуска представлено на диаграмме №20: а) 1. ♙b8 ♖a1 2. ♚c1 ♜:a4 3. ♚c7 ♜a8#, б) 1. ♙f8 ♘d5 2. ♚e4 ♜:g3 3. ♚e7 ♜g8# – прокладка пути, правильные эхо-маты. Автор использовал восемь фигур, причём две чёрные пешки лишь перекрывают линии для белой ладьи, чтобы она заняла нужное поле за два хода вместо одного. Эти пешки не участвуют в организации матовых картин и являются потенциалом для более экономичной реализации идеи прокладки пути.

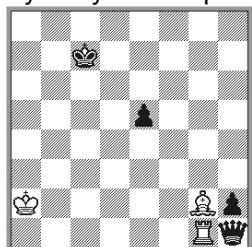
Первыми на задание откликнулись москвичи В.Жеглов и Ю.Парамонов (диаграмма №21). Они не стали делать точный ответ, а взяли за основу идею, но по-своему: а) 1. ♙b6 ♜e8 2. ♙a7 ♘f3 3. ♚b6 ♜a8#, б) 1. ♙b4 ♘b3 2. ♙a3 ♘c4 3. ♚b4 ♜a2#. Московский композиторский дуэт оставил главный материал сторон, убрав все пешки. На доске – малютка-аристократ с правильными эхо-матами и специфической прокладкой пути: чёрного короля для своего ферзя.

**№22. В. Турмасов**  
по А. Угнивенко



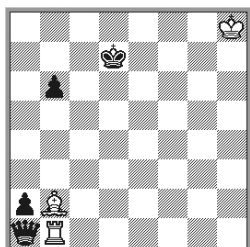
h#3 б) ♚→e7 3+4

**№23. В. Клипачёв**  
публикуется впервые



h#3 2.1... 3+4

**№24. В. Турмасов**  
по А. Угнивенко



h#3 2.1... 3+4

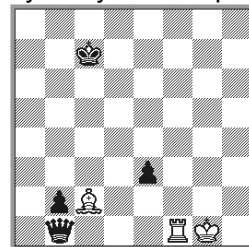
И. Антипин, в отличие от московских проблемистов, решил усовершенствовать позицию задания (диаграмма №22): а) 1. ♙b8 ♖a1 2. ♚c1 ♜b3 3. ♚c7 ♜a8#, б) 1. ♙f8 ♘d5 2. ♚e4 ♜:g4 3. ♚e7 ♜g8#. Проблемист из Краснодара максимально сохранил авторское содержание задания, заменив взятие чёрной пешки a4, снятой с доски, на ход белого короля для вскрытия линии для своей ладьи.

Всего лишь перестановкой чёрной пешки отличается от предыдущей задача №23 В. Клипачёва, но она в форме Неймана, и второе решение отличается

от заданного: 1. ♙b8 ♖a1 2. ♚c1 ♜b3 3. ♚c7 ♜a8#, 1. ♙d8 ♘h3 2. ♚b7 ♜c1 3. ♚e7 ♜c8#. Композитор из Краснодарского края реализовал искомые правильные эхо-маты, но во втором решении прокладка пути отсутствует.

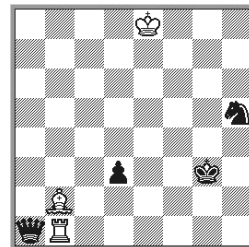
Петербуржец В. Турмасов также прислал задачи в форме Неймана. Первая из них (диаграмма №24) напоминает предыдущую композицию: 1. ♙c8 ♘e5 2. ♚d4 ♜:b6 3. ♚d7 ♜b8#, 1. ♙e8 ♜f1 2. ♚d1 ♘a3 3. ♚d7 ♜f8#. При, казалось бы, очень близкой позиции и тех же матах В. Турмасов сумел сохранить прокладку пути в обоих решениях.

**№25. В. Турмасов**  
публикуется впервые



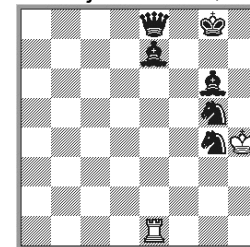
h#3 2.1... 3+4

**№26.**



h#3 2.1... 3+4

**№27. B. Snaider**  
«Arbejder Skak», 1951



h#3 2+6

Во второй своей работе (диаграмма №25) проблемист с берегов Невы реализовал двукратную прокладку пути слоном: 1. ♙b8 ♘e4 2. ♚c2 ♖a1 3. ♚c7 ♜a8#, 1. ♙d8 ♘f5 2. ♚e4 ♜c1 3. ♚e7 ♜c8#. Правильные эхо-маты в этой композиции достигаются при более однородной игре белых, чем в предыдущей серии задач.

Наши авторы прислали интересную подборку задач. Из них оригинальностью идеи выделяются работы №22 В. Жеглова и Ю. Парамонова и №25 В. Турмасова. Лучшее близкое исполнение заданной идеи сделал, пожалуй, В. Турмасов в своей №24.

К сожалению, ни один из наших композиторов не предложил маты обеими белыми фигурами, хотя такое было вполне возможно. На диаграмме №26 представлен пример такой реализации: 1. ♙h3 ♘e5 2. ♚d4 ♜b2 3. ♚g4 ♜h2#, 1. ♙h4 ♜g1 2. ♚f1 ♘c1 3. ♚h3 ♘g5#. Правильные маты при полной аналогии игры обеих сторон, чередование функций белых фигур.

В принципе, этот замысел можно реализовать и шестью фигурами, если снять чёрную пешку, а белого короля переставить на b3. Но в этом случае задача будет в форме близнецов: б) ♙→b4.

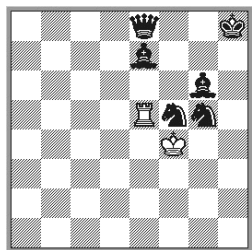
Последнее задание 33-го конкурса было необычным и состояло из двух частей. Сначала нужно было по решению 1. ♘d6 ♙:g5 2. ♚a8 ♙:g6 3. ♘b8 ♜e8# восстановить начальную позицию задачи. После этого требовалось реализовать идею в формате миниатюры.

Решение принадлежит композиции, изображённой на диаграмме №27. Чёрный ферзь расположен на поле, с которого объявляется мат, и кажется, что

достаточно отойти чёрным слонам, чтобы мат состоялся. Но у чёрных не хватает ходов, чтобы расчистить дорогу белому королю, а ход самого ферзя приводит к появлению новой защиты поля мата.

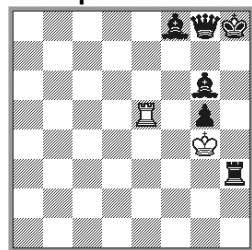
Поэтому его нужно спрятать за свою фигуру, для чего ферзь делает критический ход. Примечательно, что 8-я линия изначально свободна, но первый ход делает слон, чтобы дать возможность пойти белому королю.

**№28. В. Турмасов**



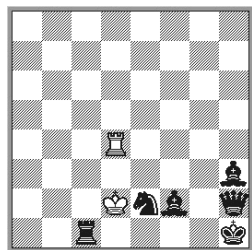
h#3 2+6

**№29. В. Жеглов,  
Ю. Парамонов**



h#3 2+6

**№30. В. Клипачёв**



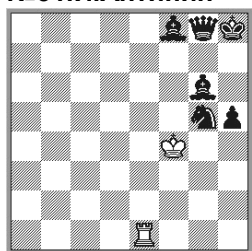
h#3 2+6

Ближе всех к позиции задания подошёл петербуржец В. Турмасов. Его версия изображена на диаграмме №28. Как видим, изменений совсем немного.

На диаграмме №29 представлена версия московских композиторов В. Жеглова и Ю. Парамонова.

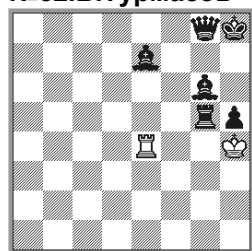
В. Клипачёв из Краснодарского края решил повернуть доску (диаграмма №30).

**№31. И. Антипин**



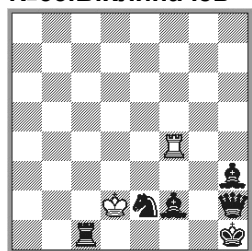
h#3 2+6

**№32. В. Турмасов**



h#3 2.1... 2+6

**№33. В. Клипачёв**



h#3 2.1... 2+6

И. Антипин из Краснодара прислал более привычное расположение фигур (диаграмма №31). Правда, по сути, эта позиция является ответом и на вторую часть задания, поскольку чёрного коня можно просто снять с доски, превратив задачу в миниатюру.

Все авторы точно выполнили задание, полностью сохранив (включая взятие) решение (разумеется, в позиции №30 В. Клипачёва игра идёт по другим полям).

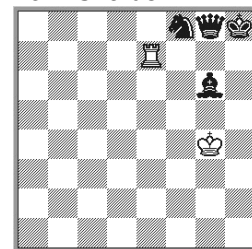
Нужно сказать, что два композитора прислали близкие восьмифигурные задачи с двумя решениями. В. Турмасов из Санкт-Петербурга представил №32: 1. ♖d6 ♜:g5 2. ♜a8 ♜:g6 3. ♖b8 ♜e8#, 1. ♖f5 ♜e6 2. ♜g7+ ♜:h5 3. ♜h7 ♜h6#.

На диаграмме №33 изображена задача В. Клипачёва из Краснодарского края: 1. ♖f5 ♜:e2 2. ♜h8 ♜:f2 3. ♖h7 ♜h4#, 1. ♜g1 ♜:f2 2. ♜g2 ♜e1 3. ♜g1 ♜f1#.

Как видим, наши авторы к тематическому решению добавили совершенно другое, без повтора ходов. Жаль, что мат неправильный.

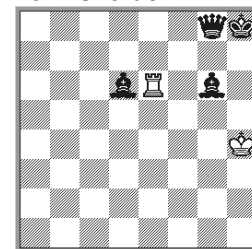
Теперь рассмотрим ответы-миниатюры.

**№34. В. Жеглов,  
Ю. Парамонов**  
по В. Snaider



h#3 2+4

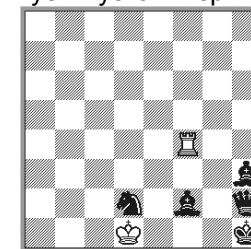
**№35. В. Жеглов,  
Ю. Парамонов**  
по В. Snaider



h#2,5 2+4

**№36. В. Клипачёв**

публикуется впервые



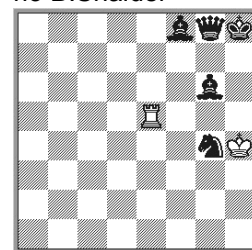
h#3 b) ♖h3=♜ 2+5

В. Жеглов и Ю. Парамонов сначала выразили идею, заменив тематического чёрного слона на коня (диаграмма №34): 1. ♖d7 ♜:g5 2. ♜a8 ♜:g6 3. ♖b8 ♜e8#. Затем московские соавторы прислали версию и со слонем (диаграмма №35): 1... ♜g5 2. ♜a8 ♜:g6 3. ♖b8 ♜e8#.

Для выражение идеи в обоих случаях хватило шести фигур, правда, во второй задаче пришлось сократить длину решения.

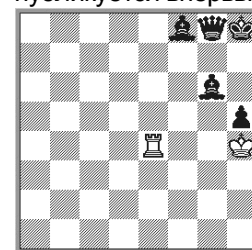
В Клипачёв сумел соединить две позиции москвичей в одну (диаграмма №36): а) 1. ♖f5 ♜:e2 2. ♜h8 ♜:f2 3. ♖h7 ♜h4#, б) 1. ♖g5 ♜:e2 2. ♜h8 ♜:f2 3. ♖h7 ♜h4#. При белой константе тема выражается двукратно, правда, ещё повторяется ход чёрного ферзя.

**№37. И. Антипин**  
по В. Snaider



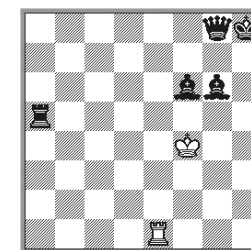
h#3 2+5

**№38. В. Турмасов**  
публикуется впервые



h#3 2.1... 2+5

**№39.**



h#3 2+5

Помимо москвичей совсем рядом с такой позицией был и краснодарец И.Антипин (диаграмма №37): 1.♟d6 ♘g5 2.♞a8 ♘:g6 3.♞b8 ♞e8#.

В.Турмасов прислал две версии, отличающиеся лишь положением белого монарха. При короле на f4 имеется только решение по заданию. При короле на h4 (диаграмма №38) появляется второе решение: 1.♟d6 ♘g5 2.♞a8 ♘:g6 3.♞b8 ♞e8#, 1.♟f5 ♘:h5 2.♞h6 ♘:h6 3.♞e8 ♞:e8#. Второе решение подчёркивает парадоксальность первого (необходимость спрятать чёрного ферзя), при повторе матующего хода.

В принципе, можно было найти позицию на полную длину решения и с открытой 8-й горизонталью, что показано на диаграмме №39: 1.♟e5+ ♘g5 2.♞a8 ♘:g6 3.♞b8 ♞e8#.

Все композиторы, приславшие ответы на последнее задание, справились с ним. В.Турмасов, напомним, прислал наиболее близкую авторской восстановленную по решению позицию. Из миниатюр, пожалуй, самую интересную прислал В.Клипачёв: в близнецах Форсберга идея реализована двукратно.

Новых заданий сегодня не будет. Ведущий рубрики в ближайшие месяцы очень загружен, а поступающие от читателей письма занимают время, которого не будет совсем. Поэтому сделаем вынужденный перерыв до конца года.

До новых встреч!

**Сергей БИЛЫК**, Санкт-Петербург.