



## "ВОСЕМЬ. ИЛИ МЕНЬШЕ?"

### Выпуск 5

В начале хотелось бы поблагодарить всех композиторов, которые приняли активное участие в работе рубрики, прислали свои работы. Благодаря нашим читателям, объём подготовленного к публикации материала оказался слишком большим для одного выпуска, поэтому значительную часть пришлось перенести на следующий. Читатели прислали разноплановые письма: в них были и результаты работы с заданиями, и позиции, которые могут быть использованы как новые задания, и комментарии как к своим произведениям, так и к предложенным «на дом» позициям, и взгляд со стороны на рубрику в целом. Вот выдержка из письма краснодарца И.Антипина: «Ваша статья в очередном выпуске "Семь шахматных нот" №71 произвела на меня неоднозначное впечатление. С одной стороны Вы, в общем-то, хорошо описываете каждую вариацию "домашнего задания", а с другой стороны – нет ни одного слова комментария "от автора" доработанной позиции. У меня более 20-ти лет журналистской практики, и я не понаслышке знаю, как важно и приятно упоминание таких комментариев к решениям композиций в шахматных конкурсах!»

Нельзя не согласиться с Иваном Ивановичем о важности упоминания авторских комментариев к своим произведениям, и обязательно используем их уже сегодня (вернее, уже использовали). Справедливости ради нужно сказать, что выдержки из писем композиторов использовались и в предыдущих выпусках, но не в виде цитат, а как встроенные в общий текст рубрики описания композиций.

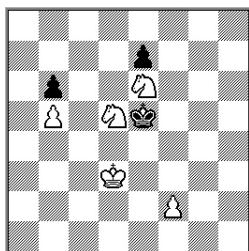
Можно сказать, что мы присутствуем при открытии новой подрубрики «Из писем композиторов». Но и без помощи самих проблемистов не обойтись: невозможно сопроводить предлагаемые позиции авторским комментарием, если его нет. Уважаемые авторы! Пишите подробнее о своих (и не своих тоже!) идеях, произведениях! Присылайте свои мнения и предложения! Будем знакомить наших читателей с интересными и познавательными письмами, а также постараемся сделать нашу рубрику ещё лучше!

В четвёртом выпуске рубрики («СШН» №71, 2011) в качестве домашнего задания была предложена позиция №1 А.Николичева. В конце прошлого года из нижегородской области пришло печальное известие: Александр Александрович ушёл из жизни. На его последнее задание читатели предложили ряд своих произведений. Этот обзор – в память о нашем коллеге.

В позиции на диаграмме решает 1. ♖f5 ♕c4 2. ♖e4 ♗d4 3. e5 f3#, а в близнеце b) ♗d3→c6, ♗e6→e4 – 1. ♖f5 f4 2. e5 ♗d6+ 3. ♖e6 f5#. Неидеальные близнецы с двумя правильными матами начинаются одинаковым ходом и имеют в начальной позиции две технические пешки b5 и b6, кото-

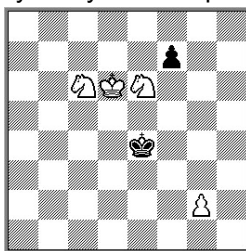
торые в близнице b) препятствуют появлению побочных решений, например такого: 1.♙f5 ♖c5 2.e6 ♘d6+ 3.♙e5 f4x. Этот финал является эхо-хамелеонным для авторского решения, и мы надеялись, что кто-нибудь из композиторов добавит его в своих работах (забегая вперёд, скажем, что этого, к сожалению, не произошло).

№1. А.Николичев



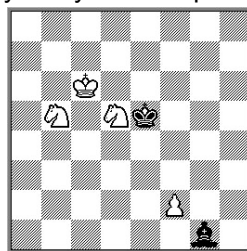
Н#3 см текст 5+3

№2. В.Абросимов  
публикуется впервые



Н#3\* 4+2

№3. И.Антипин  
публикуется впервые



Н#3 см текст 4+2

В.Абросимов из Красноярска предложил такую версию (диаграмма №2): иллюзорная игра: 1...♘e5 2.♙f5 ♖d5 3.f6 g4#; решение: 1.♙f5 g4+ 2.♙g6 ♘e7+ 3.♙f6 g5#. «Приведение задачи в форму миниатюры с сохранением авторского содержания» - В.Абросимов. В представленной композиции в экономичной форме реализована игра, заканчивающаяся идеальными эхо-хамелеонными финалами. Отметим, что в нашей рубрике это первый пример использования иллюзорной игры в кооперативном жанре. При поиске полной трёхходовой формы данного задания возникают достаточно серьёзные сложности с наличием побочных решений, в том числе из-за перестановок ходов сторон. В задачах №1 и №2 в игре чёрных присутствуют темпоходы, которые говорят о том, что чёрные могут обойтись и двумя ходами (из-за наличия этих темпоходов чёрные по-разному и на разных ходах занимают те же поля, что и способствует появлению побочных решений). Такая особенность в игре чёрных как раз и использована в этой композиции (позиция №2): иллюзорная игра является одной из фаз задачи.

Ещё одну позицию предложил И.Антипин. Задача №3 имеет такие решения: диаграмма 1.♙e6 f4 2.♙d4 ♘d6 3.♙e5 f5#, b) +♙h5 – 1.♙h6+ ♘d6 2.♙e6 f3 3.♙d4 f4#; c) ♙c6→d3 – 1.♙h2 ♙c4 2.♙e4 ♘d4 3.♙e5 f3#. Автор сопровождает своё произведение следующими словами; «Максимально экономично реализован трёхфазный идеальный эхо-хамелеонный мат с заменой чёрной пешки на чёрного слона. Именно эта фигура и делает “погуду” в этой композиции, что делает задачу не похожей на предложенное задание. Для меня это имеет более важную роль, нежели создание “наиболее близкой к заданию версии”».

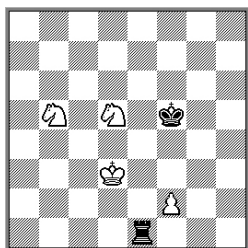
Последние слова цитаты взяты из четвёртого выпуска рубрики, когда предлагалось очередное задание. Здесь И.Антипин затрагивает серьёзный

вопрос, напрямую связанный с нашей рубрикой. Ремарки о сохранении матовых картин делаются умышленно, потому что только так можно сравнить получившиеся задачи между собой и с первичной позицией. Если же от заданий лишь отталкиваться, то новые композиции могут разительно отличаться. Конечно, не всегда интересно повторять чужую идею, пусть даже и в улучшенном виде. Хочется что-нибудь добавить в содержание, особенно, когда в задаче нет выраженной идеи, а имеется лишь «набор ходов», выполняющий задание. Думаю, что читатели сами решат, что им ближе: потренироваться на чужих идеях, «попреследовать заданную тему», участвуя в своеобразном тематическом конкурсе. Или привнести в задание своё, расширяя содержание, делая свою версию более совершенной и идейно насыщенной. Конкретный выбор может зависеть от самой позиции, творческого подъёма, определённой удачи в поиске, чувства позиции, её потенциала, от общего композиторского опыта и т.д. Надеемся, что рубрика в этом плане достигает цели, стимулируя творчество композиторов. Каждое направление хорошо по-своему, но всё-таки новые творения не должны вообще не содержать элементов задания – тогда это уже совершенно другая задача получится. Так что, дорогие читатели, выбор за вами!

Но вернёмся к позиции №3. Близнецы а) и с) по финалам повторяют задание (с учётом замены чёрной пешки слоном), а близнец b) несёт существенное отличие: чёрные фигуры блокируют два поля для чёрного короля, а не одно, как в остальных близнецах. Поэтому близнец b) выделяется из общего ряда.

Кооперативный жанр имеет специфическую особенность, которую регулярно используют композиторы. Речь идёт о «полуходовках», когда в решениях отсутствует первый ход чёрных. В отличие от задачи №2, в которой на полхода меньше только в одной фазе (иллюзорной игре), полуходовую форму можно воплощать во всех фазах задачи (в форме Неймана или в форме близнецов).

№4.



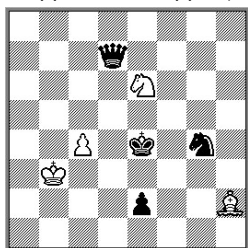
Н # 2,5 см. Текст 4+2

Примером использования такой формы задачи выступает №4. В позиции на диаграмме решает 1...♔c4 2.♖e5 ♘d4+ ♔e4 3.f3#. Близнец b) образуется перестановкой белого короля на поле с6. Теперь решает 1...♔c5 2.♖e6 ♘d6+ 3.♔e5 f4#. Последний близнец образуется из b) перестановкой белого ♘d5 на поле d7. Тогда к цели ведёт 1...f4 2.♖e7 ♘d6+ 3.♔e6 f5#. Замена чёрной пешки ладьёй позволила сделать доступным за один ход любое поле вертикали «е» для его блокирования. Одновременно достигнута однородность игры чёрных во всех фазах. Применение полуходовой формы в работе над позицией №1 позволило найти приемлемые близнецы, в которых три идеальных матовых финала стали эхо-хамелеонными.

Справедливости ради отметим, что в №4 имеется неприятный повтор 2.♘d6+. Если кто-нибудь из читателей сможет избавиться от этого, то №4 станет ещё более совершенной по исполнению.

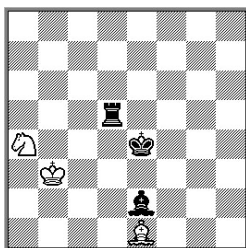
Ещё одну подрубрику вполне можно открывать, благодаря работе В.Абросимова. Назвать её можно «Листая свежие журналы». Виктор Яковлевич не смог пройти мимо явного расточительства материала. Сразу три кооперативных задачи из последнего, 55-го, номера журнала «Задачи и этюды» привлекли внимание красноярского композитора.

№5. P.Piet  
«Задачи и этюды», 2011



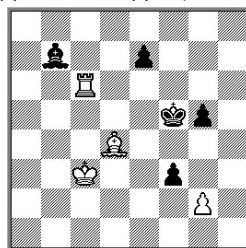
H#2 2.1... 4+4

№6. В.Абросимов  
по P.Piet



H#2 b) ♔e2→b2 3+3

№7. J.Carf  
«Задачи и этюды», 2011



H#2 2.1... 4+5

Так, в задаче №5 P.Piet из Франции в обоих решениях, объединённых чередованием ходов белых, не задействовано по две фигуры. В первом решении 1. ♔d2 ♔g1 2. ♔d3 ♗c5# это чёрный конь и белая пешка, а во втором решении 1. ♗e5 ♗c5+ 2. ♔d4 ♔g1# – чёрные ферзь и пешка.

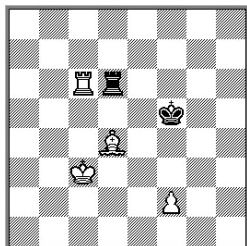
В предложенной В.Абросимовым версии (диаграмма №6) задание выполняется с сохранением функций ходов обеих сторон: а) 1. ♔d2 ♔f2 2. ♔d3 ♗c5#, б) 1. ♗e5 ♗c5+ 2. ♔d4 ♔f2#. Арифметика подсказывает: восемь фигур имеются изначально, две из них – лишние. Получаем 8-2=6. Вот шесть фигур и осталось, правда, в форме близнецов. Зато маты стали идеальными, а игра чёрных стала совсем однородной: блокирование полей в обоих решениях сопровождается переходом чёрной дальнбойной фигуры через поле, которое займёт на втором ходу чёрный король.

Здесь обратим внимание читателей на этот приём составления: необходимость пропуска дальнбойной фигуры часто помогает установить определённую последовательность ходов одной из сторон (или обеих). Это позволяет успешнее бороться с побочными решениями (исключая перестановки ходов) и делает однороднее игру. Аналогично этот приём был использован и в позиции №4.

Задача ещё одного французского автора (диаграмма №7) также содержит чередование ходов белых: 1.e5 gf 2.e4 ♔f6# (даже мат неправильный), 1. ♔e4 ♔f6 2. ♗d5 gf#. Задача выходит за рамки формата рубрики, но мы немного поможем: чёрная пешка f3 очевидно лишняя, поскольку её можно снять, а белую пешку переместить на f2, откуда она также будет ходить на f3, как и у автора. Снова видим проблемы с экономичностью: в первом решении не участвует чёрный слон, а пешка e7, заняв поле e4, делает мат неправильным. Во втором решении лишними являются уже чёрные пешки e7 и g5. Отметим также разнородную игру чёрных. Опять видим знакомую

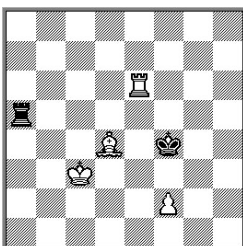
арифметику:  $8-2=6$  – теория предполагает возможность уложиться в 6 фигур. Необходимый материал можно рассчитать и с противоположной стороны: у белых четыре фигуры, а у чёрных, помимо короля, должна быть ещё одна фигура для блокирования поля для чёрного монарха. Итого:  $4+2=6$ .

№8. В.Абросимов  
по J.Carf



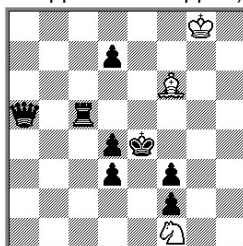
Н#2 2.1... 4+2

№9.



Н#2 2.1... 4+2

№10. Н.Кулигин  
«Задачи и этюды», 2011



Н#2 2.1... 3+8

Красноярский проблемист весь чёрный материал (кроме короля, разумеется) заменил ладьёй, предложив позицию №8. Теперь решения выглядят так: 1.♖g6 f3 2.♖g5 ♜f6#, 1.♖d5 ♜f6+ 2.♔d4 f3#. На доске всего 6 фигур, чередование ходов белых сохранено. Правда, игра чёрных осталась неоднородной.

Возможно, следовало бы продолжить работу над позицией, например, так (см диаграмму №9): 1.♖g5 f3 2.♔f5 ♜f6#, 1.♖d5 ♜f6+ 2.♔e4 f3# – теперь на первом ходу решения чёрные блокируют поле, а на втором ходу перемещается чёрный король.

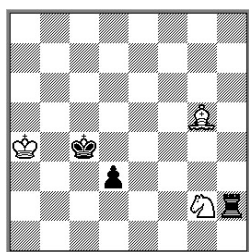
Если кто-нибудь из читателей сможет дополнить игру чёрных большим содержанием, мы вернёмся к этой задаче.

Третий взятый из «Задач и этюдов» пример (позиция №10) содержит целых 11 фигур! Были большие сомнения, стоит ли приводить его в рубрике, допускающей не более 8 фигур в позиции. Но очевидная расточительность в использовании материала взяла верх: уж больно показательна работа над уже опубликованным произведением! Итак, в задаче Н.Кулигина имеются два решения: 1.♖e5 ♔g5 2.d5 (♜d5?) ♔g3# и 1.d5 (♖d5?) ♔g3+ 2.♔e3 ♔g5#. Конечно, никакого выбора чёрной фигуры для хода на поле d5 во втором решении нет, потому что функция хода другая: не блокирование поля как в первом решении, а перекрытие линии действия дальнобойных чёрных фигур. Решения снова объединены чередованием ходов белых.

Взглянув на позицию, легко заметить, что белый король находится в стороне от боевых действий и лишь дифференцирует выбор фигуры, которая в первом решении на втором ходу блокирует поле d5. Сразу хочется перевести белого короля в нижнюю часть доски, чтобы снять две чёрные пешки. Если выберем поле g2, то снимаются пешки f2 и f3, а если поле c4, то пешки d3 и d4, и ещё берётся под контроль поле d5, что освобождает чёрных от блокирования этого поля, т.е. не нужна ещё одна чёрная фигура (ладью c5

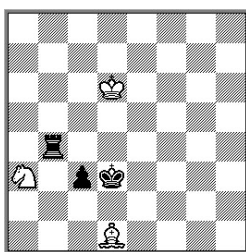
при этом сдвинем пока на b5) – вот и искомые восемь фигур. После перестановки белого короля нарушается игра чёрных, но однородной она и не была. Чёрный ферзь – технический, который вместе с пешкой e7 не позволяет чёрной ладье просто отойти по линии “с”, чтобы не мешать объявлению мата. Посчитаем необходимый для правильного мата материал при белых короле, коне и слоне: король может контролировать до трёх полей, конь – до двух и слон – до трёх. Причём, если король «держит» три поля, то слону остаётся только два – иначе мат будет неправильным. То есть слон и король вместе могут контролировать не более 5 полей. Итого считаем: 2+3+2=7 или 3+2+2=7. Чёрным остаётся заблокировать два поля. Отсюда следует, что у чёрных, помимо короля, должно быть хотя бы две фигуры (но их вполне достаточно). Итого снова шесть фигур. Остаётся подобрать подходящее сочетание чёрных фигур и их положение.

№11. В.Абросимов  
публикуется впервые



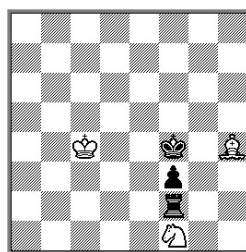
Н#2 2.1... 3+3

№12.



Н#2 2.1... 3+3

№13.



Н#2 см текст 3+3

В.Абросимов выбрал пешку и ладью. Годится и слон, но если достаточно пешки, то надо выбирать пешку. На диаграмме №11 присутствуют такие решения: 1.♖h5 ♕f6 2.♗c5 ♜e3# и 1.♔c3 ♜e3 2.♗d2 ♕f6#. «Чередование первого и второго хода белых, идеальные маты, ходы ладьи из засады. Вместо одиннадцати фигур – шесть, и переход задачи в форму миниатюры» - комментарий В.Абросимова.

Для более однородной игры чёрных имеется возможность подобрать и другие позиции, например №12. Здесь в обоих решениях по разу и на тех же ходах ходят ладья и король: 1.♗e4 ♕e2+ 2.♔d4 ♜c2# и 1.♖b3 ♜c2 2.♔c4 ♕e2#.

Можно не останавливаться на достигнутом и расширить содержание: сделать две пары чередующихся ходов белых. В позиции на диаграмме №13 решает 1.♔e4 ♜g3+ 2.♔e3 ♕g5#. В близнеце b) ♗→e5 к цели ведёт 1.♔f5 ♕g5 2.♔e4 ♜g3#. Первые два близнеца повторяют матовые финалы первоисточника. Далее: с) из b), ♜→f5, 1.♗e3 ♕g3+ 2.♔e4 ♜d6#, d) из с), ♗→f6, 1.♗e6 ♜d6 2.♔e5 ♕g3# – чередование новой пары ходов белых. Итого четыре различных идеальных мата с достаточно однородной игрой чёрных.

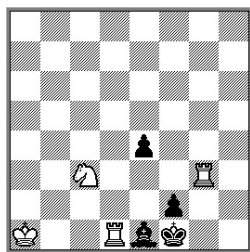
Вот такое продолжение получила работа красноярского композитора над тремя задачами одного жанра и с одинаковой идеей (чередованием ходов белых), взятых из свежего журнала. Возможно, кто-нибудь из читателей сможет дальше развить идеи этих примеров.

Как показала практика, после выхода очередного выпуска рубрики основная активность читателей приходится на первые две недели, в течение которых они работают со свежим материалом и отправляют результаты своего творчества в редакцию. Такая оперативность очень радует, но, как видите, есть и «обратная сторона медали»: остаются не полностью реализованными потенциалы некоторых позиций. В этом выпуске дважды показана возможность дальнейшей разработки присланных произведений. Нужно стремиться к максимальному выражению идеи в каждом произведении, а не останавливаться на полпути. Рубрика выходит не каждый месяц, поэтому имеется достаточно времени для спокойной работы с заданиями. Можно взять паузу, а потом, перед отправкой, ещё раз поработать с позицией. Такой подход в творчестве обязательно принесёт свои плоды: будут появляться более качественные задачи. Не останавливайтесь на достигнутом! Ведь «Нет предела совершенству» применительно к шахматной композиции – это часто не просто слова, а призыв к действию!

В конце выпуска традиционно предлагаем читателям поучаствовать в работе над несколькими «многофигурными» композициями.

№14. С.Лойд

«Chess Montly», 1857

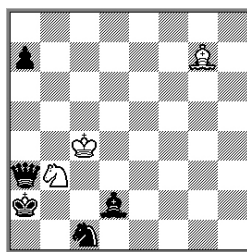


#4

4+4

№15. И.Борисенко,  
В.Шевченко,

«Ладья», 2006



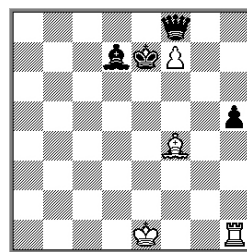
H#3

2.1...

3+5

№16. З.Зилахи

«Arbejder-Skak», 1952



H#2

b) –♙f4

4+4

№14 прислал москвич В.Морозов. Владимир Викторович выбрал в качестве задания задачу великого С.Лойда! 150 лет назад американский мастер опубликовал четырёхходовку, которая и заинтересовала В.Морозова, углядевшего в этой композиции скрытый потенциал. Итак, №14 решается следующим образом: 1.♙a2 e3 2.♖a1 e2 3.♘b1 ♔~ 4.♘(:)d2#. Сэмюэлю Лойду для воплощения своего замысла потребовалось восемь фигур. Но наш мос-

ковский коллега не сомневается: этот замысел можно реализовать и меньшим количеством фигур. В.Морозов предлагает нашим читателям посидеть над позицией и выдать миниатюру, сохранив идейный замысел полуторавековой давности.

На диаграмме №15 представлена задача с такими решениями: 1.♔b1 ♕b2 2.♙c3 ♖:c3 3.♗a2 ♜d2#, 1.♗b2 ♙c3 2.♔a3 ♕b4+ 3.♔a4 ♜c5#. В этих решениях чёрные фигуры делают ходы (2.♙c3 и 1.♗b2), позволяющие объявить мат чёрному королю. В первом случае слон идёт на поле, где он будет уничтожен, потому что это единственный способ не мешать мату с поля d2 и позволить белому королю занять поле c3. Во втором случае поле b2 единственное, с которого ферзь не мешает дальнейшей игре сторон. В этой позиции чёрные конь и пешка являются техническими: в матовых финалах не участвуют, но необходимы для исключения побочных решений. Пешка препятствует ходу чёрного ферзя на поле a8, с которого он (ферзь) также как и с поля b2 не мешает дальнейшей игре. Чёрный конь парирует ряд побочных решений, например, такое: 1.♗f8 ♜:d2 2.♗a8 ♖c3 3.♔a1 ♔b3#. В наличии технических чёрных фигур заложен потенциал позиции. Попробуйте перегруппировать силы, чтобы другими способами избавиться от побочных решений.

Последним заданием сегодня выступает №16 с такими решениями: диаграмма: 1.♗g7 ♜f1 2.♔f8 ♙d6#, b): 1.♗h6 0-0 2.♗d6 f8♗#. В двух близнецах представлена интересная идея: на первом ходу белая ладья занимает поле f1, но по-разному: в составе рокировки и без неё. Чёрная пешка – техническая: ликвидирует побочные решения типа 1.♗a8 ♜h7 2.♔f8 ♙d6#. Кроме этого, чёрный слон не принимает участия в матовой картине титульного близнеца (его вообще можно снять с доски в этом близнеце). Задание не кажется таким уж сложным, тем более что полдела уже сделано, ведь близнец b) - семифигурный! Читателям предлагается полностью сохранить авторскую идею, но добиться её выражения в формате миниатюры.

Ждём ваши произведения и другие материалы по адресу: 195269, Санкт-Петербург, К-269, а/я №-1, или по e-mail: [kuk.spb@mail.ru](mailto:kuk.spb@mail.ru), Бильку Сергею Анатольевичу.





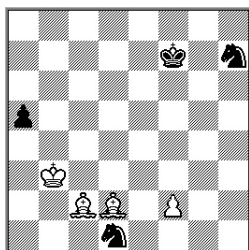
## Выпуск 6

«Читаю Ваши статьи "Восемь. Или меньше?" Мне нравятся, потому что полезны. Продолжайте!!!» (из письма В.Матэуша)

Продолжаем публикацию композиций, присланных на задания четвёртого выпуска.

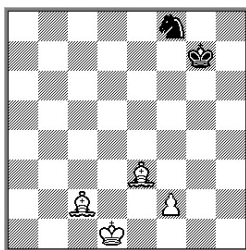
В задании №17 (диаграмма №1) имеются два решения с правильными батарейными эхо-хамелеонными матами: I. 1.♔f6 ♕e1 2.♔g5 ♕:d1 3.♔h4 ♕g4 4.♔g5 f3#, II. 1.♔f8 ♕:d1 2.♔g6 f3 3.♔h5 ♕g5 4.♔g6 f4#. Чёрные ♜d1 и ♜a5 парируют побочные решения и в идейной игре участия не принимают, что и являлось потенциалом для дальнейшей разработки темы. Дополнительным условием было применение именно батарейных матов, потому что эти же матовые картины можно получить и без батарейной игры.

№1.



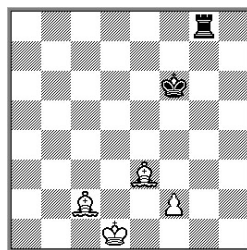
Н#4 2.1... 4+4

№2. В.Абросимов  
публикуется впервые



Н#3 b) ♕c2→e2 4+2

№3. В.Абросимов  
публикуется впервые

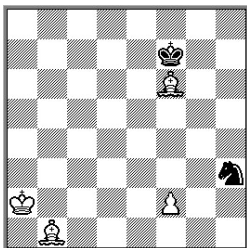


Н#3 см текст 4+2

В.Абросимов из Красноярск прислал две версии исполнения предложенной идеи. В позиции №2 в форме близнецов автор использовал шесть фигур: а) 1.♔e6 f4 2.♔h6 ♕g6 3.♔g7 f5#, б) 1.♔g6 f3 2.♔h5 ♕g5 3.♔g6 f4#. Вторая задача красноярского композитора содержит три фазы, которые получены заменой чёрного коня на ладью: а) 1.♔g7 f4 2.♔h6 ♕g6 3.♔g7 f5#, б) ♕c2→e2 1.♔g6 f3 2.♔h5 ♕g5 3.♔g6 f4#, в) ♕e3→e1 1.♔g5 ♕f5 2.♔h4 ♕g4 3.♔g5 f3#. В.Абросимов даёт такой комментарий: «Приведение задачи в форму миниатюры с сохранением авторского содержания с правильными эхо-хамелеонными матами, но в форме близнецов и в три хода». Чёрный технический конь d1, выполняющий роль «стрелочника» (обязывающий его побить во втором решении позиции №1) снят с доски, а белый король делает недоступным слону c2 маршрут c2-d1-g4. В позиции №1 ♔b3 занимает это поле не случайно: ♕c2 может объявить маты, проследовав c2-b3-f7 или c2-a4-e8. Сделав решение на один ход короче, В.Абросимов избежал этих

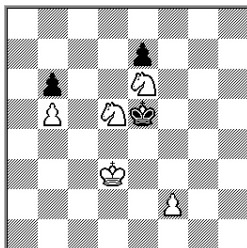
«незапланированных» решений. Техническая чёрная пешка а5 также стала лишней. Игра чёрных в №3 полностью однородна. Достаточно удачное воплощение идеи в максимально экономичной форме.

№4. И. Антипин  
публикуется впервые



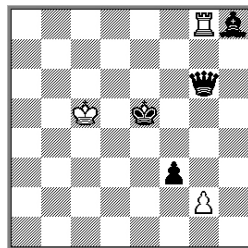
Н#4 zero 4+2

№5. А. Николичев



Н#3 см текст 5+3

№6. В. Матэуш  
публикуется впервые



Н#2.5 см текст 3+4

Кооперативный жанр – особый жанр. С увеличением числа ходов решения возрастает сложность составления, а вместе с ней возрастает и восприятие такого исполнения. И. Антипин из Краснодара смог четырёхкратно (!) воплотить идею именно в четырёхходовой форме: а) ♔f6→d2 1. ♕f6 ♕e1 2. ♖g5 ♕f5 3. ♗h4 ♖g4 4. ♘g5 f3#, б) ♕b1→c2 1. ♗f4 ♕d1 2. ♖g6 f3 3. ♗h5 ♕g5 4. ♘g6 f4#, в) ♗h3→h6 1. ♕f8 f4 2. ♖g8 f5 3. ♗h7 ♕g7 4. ♘g8 f6#, д) из с) ♕f6→g1 1. ♖g7 ♕g6 2. ♗f5 f4 3. ♗h6 ♕e3 4. ♘g7 f5#. Четыре правильных эхо-хамелеонных мата. Конечно, zero-позиция и последовательно образованный близнец д) «призывают» к дальнейшей работе над усовершенствованием позиции, но и в таком виде Иван Иванович, несомненно, достиг отличного результата.

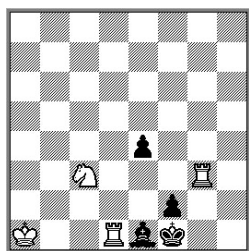
(P.S. Мир тесен. В этом выпуске журнала на стр.10 в рубрике «Альбом Чехословакии 1982-1984» задача №3 неожиданно оказалась кстати!)

Уже после выхода пятого выпуска рубрики В. Матэуш (Новгородская область) прислал свою задачу, составленную «по мотивам» задания №16 А. Николичева из четвёртого выпуска (см диаграмму №5). Василий Григорьевич составил её сразу после получения журнала, но не стал её присылать из-за задания Н#2,5. В пятом выпуске рубрики как раз впервые появились задачи «на полхода меньше», поэтому автор уже не сомневался и прислал своё произведение.

Напомним, в позиции №5 имеются такие решения: а) (диаграмма) 1. ♕f5 ♕c4 2. ♕e4 ♗d4 3. e5 f3#, б) ♕d3→c6, ♗e6→e4, 1. ♕f5 f4 2. e5 ♗d6+ 3. ♕e6 f5#. Два правильных мата при неидеальных близнецах и восьми фигурах.

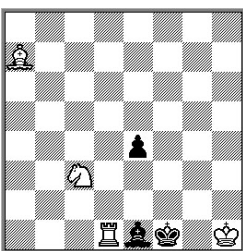
№6 имеет такие решения: диаграмма: 1. ... ♗g7 2. ♕f4 ♕d4 3. ♗f5 g3#, б) ♗f3→f4 1. ... g3 2. ♕f5 ♕d5 3. ♗f6 g4#, в) ♗f3→f5 1. ... g4 2. ♕f6 ♕d6 3. ♗f7 g5#. Тройка правильных эхо-хамелеонных матов с достаточно однородной игрой сторон. Новгородский автор из задания сохранил только собственно маты ходом белой пешки, но к созданию №6 его подвигла именно публикация задачи А. Николичева.

№7. С.Лойд  
«Chess Montly», 1857



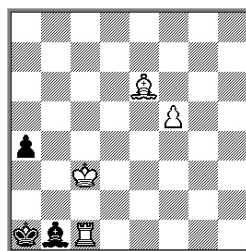
#4                      4+4

№8.  
В.Морозов, В.Антипин  
по С.Лойду



#4                      4+3

№9. В.Матэуш  
публикуется  
впервые



#4                      4+3

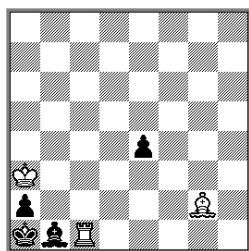
В пятом выпуске рубрики было предложено три позиции для дальнейшей творческой разработки. В первой из них (диаграмма №7) задание выполняется следующим образом: 1. ♔a2 e3 2. ♖a1 e2 3. ♘b1 ♙~ 4. ♘(:)d2#. С.Лойд реализовал идею распатования чёрных путём развязывания чёрного слона для нанесения завершающего двойного удара с использованием восьми фигур. Задание было предложено В.Морозовым из Москвы. Он сразу же предложил и своё решение – позицию №8, в которой изменено вступление: 1. ♙g1! Далее решение осталось по Лойду: 1. ...e3 2. ♖a1 e2 3. ♘b1 ♙~ 4. ♘(:)d2#.

Точно такую же позицию прислал краснодарец И.Антипин. Он написал: «Сразу бросилась в глаза слабая загруженность белого короля на a1. Не будь его, белая ладья всё равно попадала на a1 с последующим ходом ♘b1. Ладья g3 держит два поля g1 и g2. Вместо неё и нужен белый Крh1! Остальное же было “делом техники” – добавлением белого ♙a7 решаются и остальные проблемы. А решает задачу более красивый ход (1. ♙g1!! – через всю доску!), чем в авторском варианте Сэмюэля». Хороший, развёрнутый ход рассуждений привёл в своём письме И.Антипин. Именно поэтому (взяв на себя ответственность и надеясь, что московский коллега не будет против) над диаграммой указаны две фамилии, хотя В.Морозов, безусловно, первоначально в нахождении этой позиции.

По-своему к заданию подошёл В.Матэуш из Старой Руссы. Проблему ♗g3 он решил просто: сдвинул все фигуры на край доски. «Обратной стороной медали» такого решения является нахождение мотивации единственности поля, на которое должна отступить оставшаяся белая ладья.

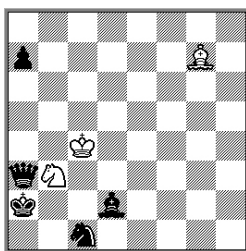
В задаче №9 это достигается заменой белого коня на слона. Теперь цель достигается так: 1. ♖e1! a3 2. ♙b3 a2 3. ♙d1 ♙~ 4. ♙ (:):c2#. Здесь нет завершающего двойного удара (чёрный слон просто выключается с поля b1), но появился выбор вступительного хода: 1. ♗d1, ♗f1, ♗g1, ♗h1? не проходят после 3. ... ♙d3!

№10. В. Матэуш  
публикуется впервые



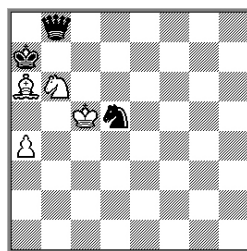
#6 3+4

№11. И. Борисенко,  
В. Шевченко,  
«Ладья», 2006



Н#3 2.1... 3+5

№12. В. Клипачёв  
публикуется  
впервые



Н#3 2.1... 4+3

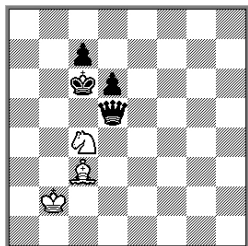
В №10 эта идея получила продолжение: решение увеличено на два хода, и от технической белой пешки удалось избавиться: 1. ♖e1! e3 2. ♙f3 e2 3. ♖:e2 ♙~ 4. ♖e1+ ♙b1 5. ♙d1 ♙~ 6. ♙(:)c2#. Здесь выбор вступительного хода обеспечила чёрная пешка e4, от которой нужно вовремя избавиться.

Задание №15 из пятого выпуска (здесь это задача №11) вызвало примерно одинаковую реакцию читателей: выраженной темы нет, а отсюда и достаточно широкий диапазон использования позиции. Напомним, что эта задача (диаграмма №11) имела два решения: 1. ♙b1 ♙b2 2. ♙c3 ♙:c3 3. ♖a2 ♙d2#, 1. ♖b2 ♙c3 2. ♙a3 ♙b4+ 3. ♙a4 ♙c5#. Чёрные конь и пешка ликвидируют побочные решения, поэтому позиция потенциально перспективна.

В. Клипачёв из Краснодарского края предлагает такую версию (см позицию №12). Здесь решения такие: 1. ♖a8 ♙b7 2. ♙b8 ♙c6 3. ♖a7 ♙d7# и 1. ♙:a6 ♙d7 2. ♙b6 ♙b4 3. ♖a7 ♙c5#. Автор постарался не уходить далеко от предложенного задания и перенёс в свою композицию такую же матовую картину (в первом решении). Во втором решении Владимир Пантелеевич решил использовать один элемент ещё раз. Речь идёт об освобождении поля для своей фигуры в игре чёрных: в первом решении чёрный король занимает поле, освобождённое чёрным ферзём, а во втором решении наоборот – чёрная королева приходит на поле, с которого ушёл чёрный монарх. Жаль, что не обошлось без неприятной технической белой пешки a4, без которой белый конь во втором решении на первом ходу смог бы пойти и ♙a4.

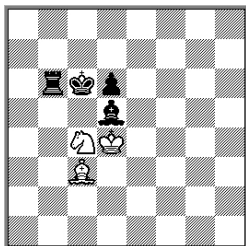
И. Антипин из Краснодара прислал сразу две свои задачи, составленные «по мотивам» позиции №11. В первой из них (см диаграмму №13) в форме близнецов представлена идея с эффектом «ушёл-пришёл» в игре сторон: а) 1. ♙b5 ♙b4 2. ♙a4 ♙c3 3. ♖b5 ♙b2#, б) 1. ♖e6+ ♙d3 2. ♙d5 ♙d4 3. c6 ♙b6#. С позицией-заданием это произведение связывает титульный близнец, в котором матовая картина почти совпадает с «оригиналом». Второй близнец уже сильно отличается от задания.

№13. И.Антипин  
публикуется впервые



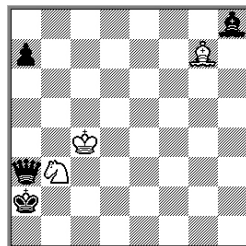
H#3 ♔b2→e3 3+4

№14. И.Антипин  
публикуется впервые



H#3 2.1... 3+4

№15.

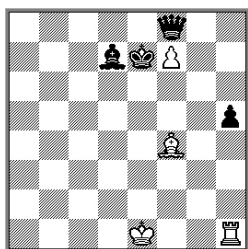


H#3 3+4

Вторая задача краснодарского проблемиста (№14) является вариацией предыдущей композиции, выполненной в форме Неймана. Оба решения также аналогичны: 1.♔b5 ♙b4 2.♗a4 ♕c3 3.♞b5 ♘b2#, 1.♙e6 ♕d3 2.♔d5 ♙d4 3.♞c6 ♘e3#. В этой задаче в игре обеих сторон присутствует эффект «ушёл-пришёл» уже в обоих решениях, что, на наш взгляд, делает эту композицию более предпочтительной.

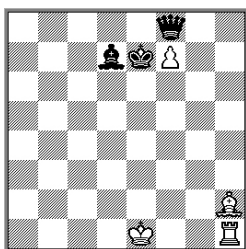
Когда предлагалось это задание (диаграмма №11), обращалось внимание читателей на наличие технических чёрных фигур (коня и пешки), необходимых для исключения побочных решений. Предполагалось, что некоторые читатели попробуют чисто технически усовершенствовать позицию, уложившись в семь фигур. Примером такой работы является позиция №15, в которой полностью сохранён авторский замысел (решения те же), но удалось снять с доски чёрного коня.

№16. З.Зилахи  
«Arbejder-Skak», 1952



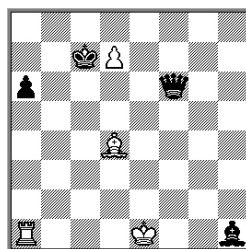
H#2 b) -♙f4 4+4

№17. В.Клипачёв  
по З.Зилахи



H#2 2.1. ... 4+3

№18. В.Клипачёв



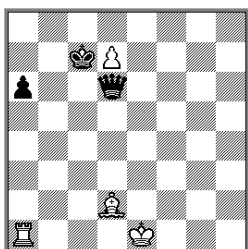
H#2 b) -♙d4 4+4

Очень интересной подборкой оказались задачи, присланные на последнее задание из пятого выпуска (диаграмма №16). Напомним, что эта композиция решается так: 1.♞g7 ♜f1 2.♔f8 ♙d6#, b) 1.♞h6 0-0 2.♞d6 f8♞#. В двух близнецах белая ладья занимает поле f1 по-разному: в составе рокировки и без неё.

Раньше всех откликнулся В.Клипачёв: «В задаче 3.Зилахи достаточно убрать чёрную пешку h5, а белого слона переставить на h2 и задача будет иметь два идейных авторских решения без услуг близнеца. Удивительно, что это не заметил сам ас кооперативки». На диаграмме №17 представлена эта позиция. Да, фигур стало 7, но белый слон во втором решении не нужен (не зря его 3.Зилахи снял в близнеце), что в кооперативном жанре является существенным недостатком. Видимо, именно поэтому автор №16 предпочёл форму близнецов и дополнительную фигуру. Тем не менее, №17 выполняет условие, хотя и не в лучшей форме.

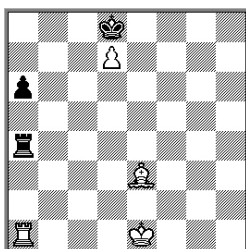
Немного позже композитор из Краснодарского края прислал ещё одно письмо с развитием этой идеи. Сначала В.Клипачёв воплотил идею, используя длинную рокировку (см позицию №18): а) 1.♔d8 0-0-0 2.♚e7 ♘b6#, б) 1.♘b7 ♖d1 2.♚c6 d8♚#. Как вариацию краснодарский композитор предлагает (аналогично №17) переставить белого слона на h1, а вместо чёрной пешки поставить на a2 белую пешку. Тогда у задачи два решения вместо близнецов, но с уже описанным недостатком в виде «свободного» от игры во втором решении белого слона, да ещё добавляется техническая белая пешка.

№19. В.Клипачёв  
публикуется впервые



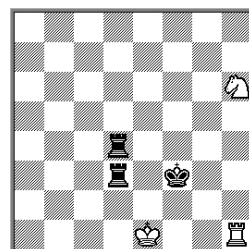
Н#2 2.1. ... 4+3

№20. В.Матэуш  
публикуется впервые



Н#2 2.1. ... 4+3

№21. И.Антипин  
публикуется впервые



Н#2 см текст 3+3

«А миниатюра получилась (увы!) с повторением первого хода чёрных» - так В.Клипачёв пишет о своей №19, в которой решает 1.♔d8 ♖d1 2.♚c7 ♘g5# и 1.♔d8 0-0-0 2.♚e7 ♘a5#. Здесь автор смог нагрузить «несчастливого» белого слона работой и во втором решении, получив эхо-маты.

(По чистому совпадению задача №19 была составлена автором и отправлена в «СШН» ещё до выхода пятого выпуска рубрики, т.е. «ответ» предшествовал заданию. И ещё одно совпадение: №19 опубликована в этом же номере «СШН» под №3771 – не раньше и не позже!)

По этому же пути пошёл и В.Матэуш, которому удалось избежать повторения ходов (см диаграмму №20): 1.♖c4 ♖d1 2.♖c7 ♘g5#, 1.♖e4 0-0-0 2.♖e7 ♘b6#. В задаче новгородского проблемиста игра сторон однородна, идея 3.Зилахи сохранена (с использованием длинной рокировки), белый слон играет в обоих решениях.

Совершенно иначе подошёл к последнему заданию И.Антипин. Он ре-

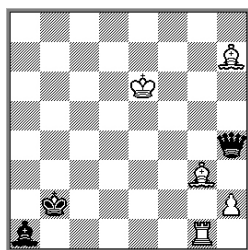
шил, как сам выразился, «трудоустроить» белого короля, что позволило уложиться в 6 фигур. В задаче (позиция №21) имеются такие решения: а) 1. ♖e3 ♜f1 (0-0?) 2. ♝e4 ♜f5#, b) ♜d3→h3 1. ♖g3 0-0 (♜f1?) 2. ♝g4 ♜f5#, c) ♜d3 →c4 1. ♜f4 ♖f1 (0-0, ♜f1?) 2. ♝ce4 ♜h3#. В первых двух близнецах дифференциация хода ♜f1 в составе рокировки и без неё определяется необходимостью контроля белым королём определённых полей, а не выбором линии для белого короля, чтобы не попасть под шах, как в задании. Третий близнец автор добавил из-за первого хода белым королём на то же поле f1, но расширяется содержание, или, наоборот, размывается основная идея, можно поспорить. Во всяком случае, И.Антипин творчески подошёл к заданию, постарался по-новому взглянуть на идею.

В завершение приведём слова из письма И.Антипина, которые, можно сказать, резюмируют творчество авторов: «Удовлетворён работой со всеми заданиями, но особенно с №14 (нумерация пятого выпуска – ред.) “шлифовать” работы Мастеров, оказывается, не так уж и сложно. Но очень по-чётно... и приятно! Особенно тогда, когда красивую “гравюру” превращаешь в чудесную миниатюру!»

На суд читателей предлагаем новые композиции, которые укладываются в «прокрустово ложе» рубрики и имеют потенциальную возможность превратиться в миниатюры.

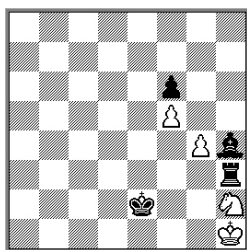
В задаче №22 с решениями а) 1. ♜b4 ♖e1 2. ♖c1 ♖c3#, b) 1. ♜h2 ♝g6 2. ♖b1 ♝g2# представлена интересная идея с перекрытием дальнбойной белой фигуры (с созданием батареи) для пропуска на поле мата чёрного короля. Чёрный ферзь уходит на поле, на котором он отсекается от батареи (с других полей ферзь будет мешать матам). Бросается в глаза техническая белая пешка h2, необходимая для парирования в близнеце побочного решения 1. ♜h1 ♝g6 2. ♖b1 ♝g2# – чёрный ферзь смог «спрятаться» в углу доски. Вот эту неприятную техническую пешку и предлагается устранить.

№22. М. Albasi  
«Scacco!», 1995



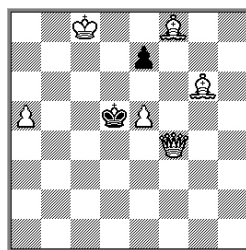
H#2 ♖g3→h6 5+3

№23. V.Frizis  
«Magyar Sakkélet», 1964



H#4 2.1. ... 4+4

№24. Н.Харчишин,  
2008



#2 6+2

Во втором задании (позиция №23) в двух решениях представлена идея использования в матовой картине перекрытия чёрной дальнбойной фигуры: 1. ♜f3 ♜f1 2. ♖e1 ♜d2 3. ♜f2 ♜e4 4. ♖f1 ♜g3#, 1. ♝g3 ♜f1 2. ♖f3 ♜d2 3. ♖g4 ♜e4 4. ♖h3 ♜f2#. Два правильных эхо-мата сопровождаются почти что бе-

лой константой: три первых хода белых повторяются. Не радует глаз и пешечный «забор», особенно наличие в нём двух белых (технических, разумеется) пешек. Идеальным решением было бы избавиться и от повторения ходов, и от белых технических пешек. Может, кому-нибудь из читателей удастся найти приемлемую позицию?

Последнее задание (диаграмма №24) предложено Н.Харчишиным из Костромской области. Он нашёл его в своём архиве, правда автор не указал, была ли и где опубликована эта задача. В своей двухходовке автор указывает попытки 1.♔c7? ♕c5!, 1.♙f7+? e6!, 1.♙:e7? ♕e6!, опровержения которых становятся защитами в решении 1.♙d3 (zz) ♕c5 (♕c6) 2.♗c4#, 1...e6 2.♗e4#, 1...♕e6 2.♙c4#. Кроме этого, два мата осуществлены разными фигурами с одного поля. Имеется также иллюзорная игра, в которой на 1...♕e6 было готово 2.♙f7# – перемена мата. Нельзя сказать, удастся ли сохранить всю игру в процессе работы над заданием, но будем надеяться, что большинство вариантов возможно сохранить.

Итак, коллеги, желаем успеха!

Присылайте свои произведения и другие материалы по адресу: 195269, Санкт-Петербург, К-269, а/я №-1, или по e-mail: [kuk.spb@mail.ru](mailto:kuk.spb@mail.ru), Билыку Сергею Анатольевичу.

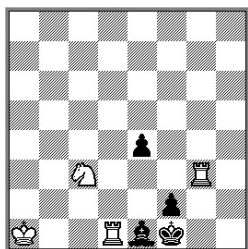




# Выпуск 7

Когда очередной выпуск рубрики был уже сверстан, пришло письмо из-за океана. В.Аберман подготовил целую посылку по заданиям пятого выпуска, но в силу географической удалённости журнал идёт в США очень долго, поэтому, несмотря на оперативность творческой работы, послание американского коллеги опоздало, хотя и всего лишь на несколько дней. В общей подборке задач шестого выпуска эти композиции были бы очень кстати. Чтобы не потерять актуальность восприятия, новый выпуск рубрики выходит без привычного перерыва «на творчество». Но и нарушать творческий ритм сегодня не станем: новых заданий в этом выпуске нет (будем считать эту публикацию спецвыпуском-дополнением).

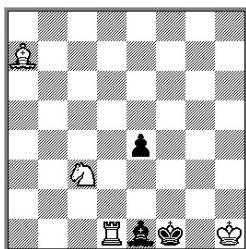
№1. С.Лойд  
«Chess Montly», 1857



# 4

4+4

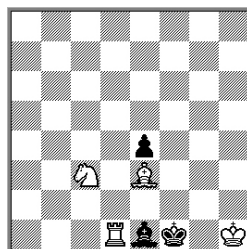
№2  
В.Морозов, В.Антипин  
по С.Лойду



# 4

4+3

№3. В.Аберман  
публикуется  
впервые



# 4

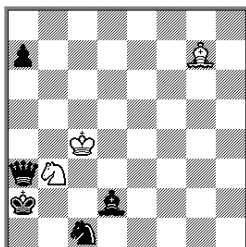
b) ♔→h2 4+3

Напомним, что в задаче С.Лойда (диаграмма №1) решает 1.♔a2 e3 2.♖a1 e2 3.♘b1 ♘~ 4.♘(:)d2#. В.Морозов и В.Антипин, каждый самостоятельно, предложили позицию №2, в которой при помощи некоторых пере-строений и замены первого хода удалось добиться формата миниатюры: 1.♙g1! e3 2.♖a1 e2 3.♘b1 ♘~ 4.♘(:)d2#.

В.Аберман сделал следующий шаг: в его версии слон занял поле e3. Казалось бы, что ничего не изменилось – тот же вступительный ход, да и всё решение то же. Но в этой позиции появляется попытка 1.♙d2? e3 2.♖:e1+ ♘f2 3.♖:e3 ♘f1 4.♖f3#, но 1...♘f2! Американский проблемист на этом не остановился, а поискал вокруг и нашёл, что перестановка белого короля на h2 кардинально меняет ситуацию. Теперь по Лойду не получится из-за 3...♙g3+! Зато проходит попытка из титульного близнеца: 1.♙d2! ♘f2 (на 1...e3 вариант уже был указан) 2.♖:e1 e3 3.♖:e3 ♘f1 4.♖f3#, 2...♘f3 3.♖:e4 ♘f2 4.♖f4#. В близнецах попытка и решение меняются местами. Отметим также, что при, казалось бы, незначительном изменении позиции игра стала

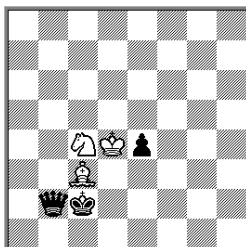
полностью другой. В шахматной композиции есть термин «близнецы Салазара», в которых и ложная игра, и действительная игра близнецов различаются. В нашем случае и попытки (ложная игра), и решения различны, но ещё и чередуются.

№4. И. Борисенко,  
В. Шевченко  
«Ладья», 2006



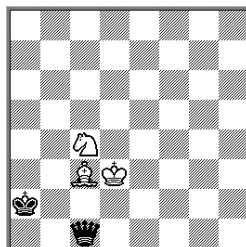
Н#3 2.1... 3+5

№5. В. Аберман  
публикуется впервые



Н#3 2.1... 3+3

№6. В. Аберман  
публикуется впервые

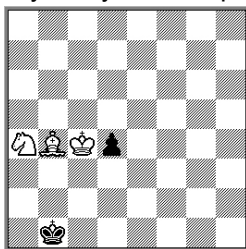


Н#3 2.1... 3+2

Второе задание пятого выпуска (позиция №4) при непрослеживаемой идее решалось следующим образом: 1. ♖b1 ♙b2 2. ♙c3 ♖:c3 3. ♗a2 ♘d2#, 1. ♗b2 ♙c3 2. ♖a3 ♙b4+ 3. ♖a4 ♘c5#. В. Аберман предлагает такую версию «происходящего» (см диаграмму №5): 1. ♗a1 ♙b2 2. ♖b1 ♖c3 3. ♗a2 ♘d2# – полностью повторяет матовую картину задания. Второе решение 1. ♖b3 ♖c5 2. ♖a4 ♙b4 3. ♗b3 ♘b6# приводит к эхо-мату, что и составляет идейное содержание этой композиции. Отметим, что в обоих матовых картинах используется выключение чёрного ферзя.

В позиции №6 В. Аберман избавился от технической чёрной пешки, что позволило добиться уже идеальных матов: 1. ♗a1 ♙b2 2. ♖b1 ♖c3 3. ♗a2 ♘d2# (несмотря на отличия в позиции относительно №5, запись первого решения полностью совпадает), 1. ♖b1 ♙b4 2. ♗d1+ ♘d2 3. ♖c1 ♙a3#. Второе решение приводит к совершенно новому идеальному мату, достаточно необычному за счёт связки белого коня.

№7. В. Аберман  
публикуется впервые



Н # 2,5 3.1...

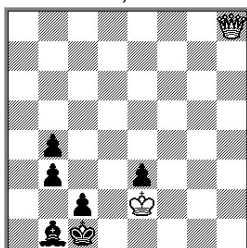
Надо отдать должное, что и на этом не остановился композитор из США. На свет появилась ещё одна малютка (позиция №7), да ещё какая! В сверхминиатюре №7 при задании коопмат в два с половиной хода три решения объединены циклическим чередованием первых и вторых ходов белых: 1... ♙d2 (A) 2. ♖a2 ♘c3+ (B) 3. ♖a3 ♙c1#; 1... ♘c3+ (B) 2. ♖b2 ♖d3 (C) 3. ♖c1 ♙a3#; 1... ♖d3 (C) 2. ♖c1 ♙d2+ (A) 3. ♖d1 ♘b2#.

Три правильных мата, два из которых – эхо. Эта задача почти совсем не содержит элементов задания (позиция №4), разве что белый материал тот же, и третий мат созвучен. Но своему появлению она обязана именно тому, что её автор решил «поработать» с предложенной восьмифигуркой.

Вот такая серьёзная «добавка» к шестому выпуску появилась, благодаря творчеству заокеанского коллеги! Спасибо!

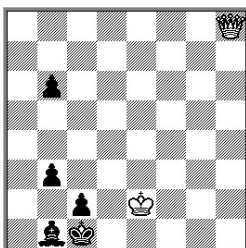
Воспользовавшись оказией (внеплановым выходом рубрики небольшого объёма), предлагаем читателям два примера переработки восьмифигурных задач в формат миниатюры. Этот материал «лежал на полке» более полугода – он предназначался ещё в пятый выпуск! Но активное творчество читателей-миниатюристов, присылающих большое количество своих задач, уже два раза отодвигало публикацию. И неизвестно, когда бы ещё можно было бы эти примеры напечатать при такой растущей читательской интерактивности!

№8. M. Lissner  
«Dubuque Chess  
Journal», 1892



# 3                    2+6

№9.



# 3                    2+5

Задача №8 имеет такое решение: 1. ♖a1 b2 2. ♖a8 ♘a2 (b3) 3. ♖h1#. В этой композиции автор представил большой квадрат белого ферзя, но при восьми фигурах. Чтобы сохранить рисунок игры, фигуры в левом нижнем углу трогать нельзя, а вот чёрная пешка e3 – хорошая мишень, потому что она является технической: без неё в решении после 1. ♖a1 b2 возможно 2. ♖a7 и 2. ♖a8 – дуаль. Обратим внимание и на чёрную пешку b4, которая тоже является технической и «держит» другую дуаль. Без пешки b4 после 1. ♖a1 b2 возможно 2. ♖a8 и 2. ♖a5. Вот эти две технические фигуры и попытаемся заменить одной. Итак, нужно сделать бесполезными вторые ходы белого ферзя на поля a5 и a7. Этого можно достичь двумя способами: или перекрыть соответствующие диагонали a5-e1 и a7-g1 (можно, чтобы фигура сразу находилась на диагонали, а можно, чтобы могла на диагональ

пойти), или взять под контроль поля а5 и а7. При этом нельзя занимать вертикаль “а” и диагональ а8-һ1, иначе белый ферзь не сможет «прогуляться» по углам доски. Чёрных ферзя, ладью и чернопольного слона использовать нельзя, поскольку они с любого поля смогут воспрепятствовать игре белых. Чёрного коня можно было бы поставить на b7 или а6 - тогда он парировует 2.♖а5 и 2.♖а7, но займёт при этом «запрещённые» линии. Остаётся попробовать пешку. Перекрыть диагональ а7-g1 можно несколькими способами, а парировать 2.Фа5 можно только установив пешку на поля b6, b5 и b4 (на линию “а”, как мы помним, ставить нельзя). Но только на поле b6 пешка будет заодно перекрывать и диагональ а7-g1 (см позицию №9). Итак, чёрная пешка – единственная фигура, которую можно использовать, и только установленная на поле b6 она может парировать обнаруженные дуали 2.♖а5 и 2.♖а7. Компьютерная проверка подтверждает правильность позиции.

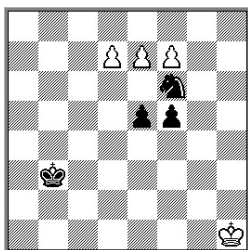
Авторский квадрат полностью сохранился: 1.♖а1 b2 2.♖а8 ♘а2 (b5) 3.♖һ1#. Кроме этого, в задаче появилась угроза, реализуемая на ход переставленной чёрной пешки: 1...b5 2.♖а3+ (угроза) b2 3.♖е3#.

В данном примере экономия материала достигнута заменой двух технических фигур одной, которая взяла на себя функции обеих фигур. Это и позволило реализовать авторский замысел в форме миниатюры.

№10. Т. Krolmann, P. Kniest  
«Deutsche Marchenschach-  
zeitung», 1932

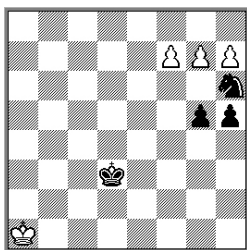
№11.

№12.



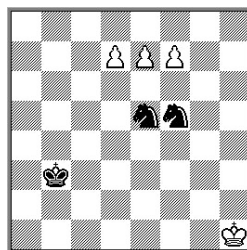
Н#3

4+4



Н#3

4+4



Н#3

4+3

Ещё одним примером приведения задачи в форму миниатюры послужит позиция №10. В ней представлена идея последовательного превращения трёх белых пешек в разные фигуры: 1.♙c4 e8♘ 2.♙d5 d8♖+ 3.♙e6 f8♘#. Помимо авторского решения нашлись и побочные решения: 1.♘g8 fg8♖ 2.♙a4(♙b4) ♖c4+ 3.♙a5 d8♖(♘)#.

Попытка сместиться на одну линию вправо (а1=b1, белого короля оставляем на h1), чтобы отдалить чёрного короля от левого края доски не помогает: 1.♘h8 gh8♖ 2.♙b3(♙b4) ♖c3+ 3.♙a4 e8♖(♘)# – стороны «вы-

крутились», объявив эхо-хамелеонный мат со смещением на одно поле вниз. Смещаем ещё на одну линию вправо: a1=c1. При оставлении белого короля на поле h1 появляются новые побочные решения: 1. ♖g8 hg8♙(♙) 2. ♕e2 ♙(♙)e8+ 3. ♕f1 f8♙(♙)#, поэтому необходимо белого монарха перевести, например, в другой угол – a1 (диаграмма №11). Вот теперь остаётся только авторское решение, но фигур по-прежнему восемь.

Конечно, этот этап можно пропустить, поскольку к формату миниатюры мы не приблизились ни на шаг. Просто убедились, что избавиться от побочных решений без добавления материала возможно.

Возвращаемся к первоначальной задаче. Из анализа позиции (матовой картины) выясняем, что чёрные пешки блокируют поля для чёрного короля, а чёрный конь не участвует в построении мата, т.е. является технической фигурой.

Попытка задействовать белого короля для контроля над полями e5 и f5, чтобы снять с доски сразу две фигуры, заканчивается неудачей: появляются десятки и сотни побочных решений, избавиться от которых нет никаких шансов. При снятии коня появляются парируемые им побочные решения двух типов, например: 1. ♕c4 f8♙(♙) 2. ♕d5 d8♙(♙)+ 3. ♕e6 e8♙(♙)# и 1. ♕c4 e8♙(f8♙) 2. ♕d5 ♙c8 3. ♕d6 d8♙#. Для ликвидации «лишних» решений первого типа чёрным достаточно контролировать поля e8 или e7, а второго типа – d7 или d8. Поскольку чёрные пешки лишь блокируют поля, попробуем заменить их другими фигурами, причём поле f8, наоборот, не должно быть под ударом чёрной фигуры. Чёрный ферзь (ладья) с поля e5 не сможет контролировать поля e7 и e8, потому что его выключит чёрный король, который займёт поле e6. Поле d7 могут атаковать чёрный слон с f5 (ферзя ставить нельзя – берёт под контроль поле мата f8) и чёрный конь с e5. Поле e7 может «охранять» только чёрный конь с f5. До поля d8 чёрным фигурам «не дотянуться». Таким «вводным» удовлетворяет только сочетание конь + конь (позиция №12). Компьютерная проверка подтвердила наличие только авторского решения.

В этом примере функции технической фигуры удалось совместить с функциями других имеющихся на доске чёрных фигур, заменив эти фигуры другими.

Как показывает практика (и эти примеры – не исключение), зачастую потенциал сокращения численности «войск» несут именно технические фигуры. Это вполне логично, поскольку они не участвуют в реализации авторского замысла, а лишь делают его возможным и единственно возможным.

Конечно, существуют и другие способы борьбы с лишними фигурами. Но совмещение функций нескольких фигур у одной фигуры (как в первом примере) и перераспределение функций между несколькими фигурами (как во втором примере) в том или другом виде – самый распространённый и действенный приём. Разумеется, всё сказанное касается и белых фигур.

Любой композитор, используя в своей задаче технические фигуры, перед тем как выпустить своё произведение «в свет», должен убедиться, что наличие таких технических фигур в своей позиции неизбежно. Всегда необхо-

димо стремиться к максимально достижимой экономичности позиции, особенно в жанре миниатюры, где каждая фигура на вес золота, а восьмая и вовсе оставляет композицию за «рамками». Надеемся, что эти примеры помогут проблемистам в их творчестве, техническом усовершенствовании новых (да и прежних тоже) композиций.

Ждём новые композиции и другие материалы по адресу: 195269, Санкт-Петербург, К-269, а/я №-1, или по e-mail: [kuk.spb@mail.ru](mailto:kuk.spb@mail.ru), Бильку Сергею Анатольевичу.



## Выпуск 8

Малышка, малютка, миниатюра – всё это имена собственные для обозначения композиций формата «мини», который исторически сложился в шахматной композиции как полновесный самостоятельный вид творчества со своими правилами и особенностями. Лишняя же для формата миниатюры восьмая фигура делала такие произведения позициями второго сорта: и не миниатюра, но и не «полновесная» композиция. Следующей после миниатюры градацией по количеству фигур является мередит – композиция с числом фигур не более двенадцати. Но на практике зачастую говорят о форме мередита, если фигур ровно двенадцать, гораздо реже, если их одиннадцать. Если ещё меньше, то обычно их называют малофигурными задачами. Вот этот образовавшийся «зазор» - композиции с числом фигур от восьми до десяти – долгое время как раз и воспринимался как досадное обстоятельство: композиция есть, а отношение к ней ни то ни сё. Заметно хуже, чем к миниатюре, мол, «мини» не вышло, да и не ждут особо многого от малофигурных произведений.

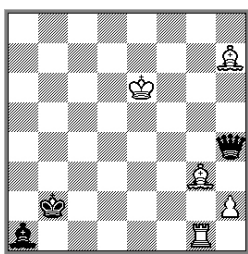
В последнее время отношение к таким позициям стало меняться. И это правильно! Шахматное произведение в первую очередь определяется его содержанием, а не количеством использованных фигур. И не вина композитора, что на выражение идеи потребовалось не семь фигур, а немного больше. У восьми- десятифигурных позиций даже появилось своё название – гравюра. Довольно удачное, ведь гравюра – это и искусство, и небольшая форма! Это название постепенно приживается, даже стали проводиться специальные конкурсы для задач с числом фигур от восьми до десяти. В этом году завершился уже второй такой конкурс – «Гравюра-2012», на который прислали почти вдвое больше произведений, чем на первый. Итоги этого конкурса читатели журнала смогут найти в Интернете по такой ссылке: <http://www.yacpdb.org/download/Gravure-2012>.

В нашем журнале как основу рубрики мы рассматриваем именно гравюры, хотя раньше их так не называли. Конечно, направление «деятельности» нашей рубрики не в сторону гравюр, а совсем наоборот, потому что журнал о миниатюрах и для миниатюристов. Но соседний жанр как раз и «поставляет» материал для рубрики. Так что «смежники» - всё равно соседи, тем более, что не любую идею можно воплотить в форме миниатюры, да и не редкость ситуация, когда работа над миниатюрой приводит к появлению хорошей задачи чуть большего формата.

После экскурсии в историю терминологии малофигурной шахматной композиции перейдём к самим представительницам малых жанров. Задания шестого выпуска принесли свои плоды в виде целого ряда интересных произведений наших читателей. В первом задании (диаграмма №1) при помощи перекрытия дальнобойных белых фигур чёрный король пропускает-

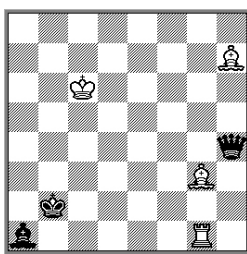
ся на поле мата: а) 1. ♖b4 ♕e1 2. ♔c1 ♘c3#, b) 1. ♖:h2 ♖g6 2. ♔b1 ♖g2#. При этом чёрный ферзь на первом ходу следует на поле, где он выключается с линии, по которой объявляется мат. Белую пешку h2 автор задачи установил, чтобы исключить побочное решение во втором близнеце: 1. ♖h1 ♖g6 2. ♔b1 ♖g2#. Читателям было предложено избавиться от этой технической пешки. Задание было совершенно несложным, поскольку ответ лежал, можно сказать, на поверхности.

№1. M. Albasi  
«Scacco!», 1995



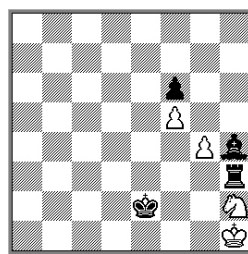
H#2 ♔g3→h6 5+3

№2



H#2 ♔g3→h6 4+3

№3. V.Frizis  
«Magyar Sakkélet», 1964



H#4 2.1... 4+4

Позиция №2 – ответ на задание. Автор явно поторопился с публикацией своей №1, потому что уж больно просто можно избавиться от неприятной пешки: оказалось достаточно подобрать другое поле для белого короля. Расположившись на поле с6, белый король препятствует появлению побочных решений, в том числе и 1.Фh1. Вот так мир миниатюры в 1995 году не досчитался очень хорошей задачи. Ну что ж, в 2012 году эту досадную недоработку мы исправили. Позицию №2 указали абсолютно все композиторы, которые приняли участие в работе с заданиями шестого выпуска и прислали письма: и В.Аберман из США, и И.Антипин из Краснодара, и В.Матэуш из Старой Руссы.

Когда за позицию берутся разные композиторы (со своими вкусами и предпочтениями), обычно получаются достаточно разные задачи. Но, как видите, бывают и исключения.

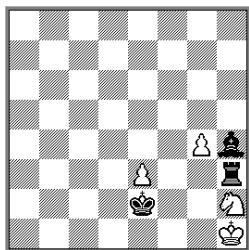
Следующее задание шестого выпуска, в отличие от первого, уже не вызвало единообразия в предложенных нашими читателями своих произведениях: подход проблемистов оказался заметно различен. Напомним, в этом задании (позиция №3) в двух решениях в матовых картинах используется перекрытие чёрной ладьи: 1. ♖f3 ♔f1 2. ♕e1 ♔d2 3. ♖f2 ♔e4 4. ♔f1 ♔g3#, 1. ♖g3 ♔f1 2. ♔f3 ♔d2 3. ♔g4 ♔e4 4. ♔h3 ♔f2#. Техническое исполнение оставляет желать лучшего: на доске присутствуют сразу три технические пешки, в том числе две – белые, да и повтор трёх ходов белых тоже не отнеси к достоинству.

Наш американский коллега В.Аберман прислал целую серию позиций «по мотивам» второго задания. Благодаря этой подборке, нам будет интересно



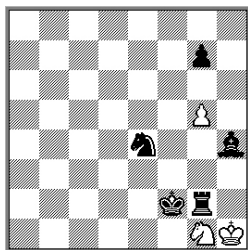
проследить последовательность работы над заданием, путь, который проделал автор.

№4. В.Аберман  
по V.Frizis



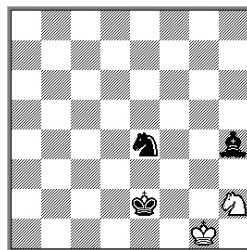
Н#4 2.1... 4+3

№5. В.Аберман



Н#3.5 2.1... 3+5

№6. В.Аберман



Н#4 2+3

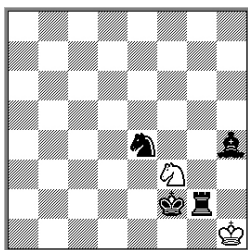
«Конечно, задача легко превращается в миниатюру заменой пешек f5 и f6 на белую пешку e3, но если не считать миниатюру самоцелью, то это весьма сомнительное улучшение», - так комментирует автор позицию №4, которую нужно рассматривать как промежуточную, как, так сказать, пробу сил - минимальные изменения уже позволяют уложиться в семь фигур.

Следующим этапом стала версия №5, в которой задание на полхода меньше выполняется так: 1...♖f3 2.♔g3 ♜d2 3.♔h3 ♜:e4 4.♜g3 ♜f2#, 1...♜e2 2.♔f1 ♜c3 3.♔e1 ♜:e4 4.♜f2 ♜g3#. Основным изменением здесь является появление чёрного коня, который делает обязательным его уничтожение, иначе мат будет не объявить (правда, в обоих решениях это происходит на одном и том же ходу решения – третьем). Отметим, что такой приём с аннигиляцией мешающей чёрной фигуры в кооперативном жанре используется регулярно, хотя для миниатюры в силу сильного ограничения по количеству фигур бывает недопустимо расточительным. Но, как видите, это встречается и в миниатюре. А вот первый и второй ходы белых стали различными – сказались смена первоначального расположения белого коня. Но на доске остались и две технические пешки, поэтому миниатюры не получилось.

Продолжение работы представляет позиция №6, где уже всего пять фигур, потому что нет ни одной пешки, а чёрный конь выполняет роль ладьи из позиции-задания – перекрывает своего слона в матовой картине: 1.♜g3 ♜f1 2.♔f3 ♜d2+ 3.♔g4 ♜e4 4.♔h3 ♜f2#. Здесь только одно решение, которое практически совпадает со вторым решением задания, но мат становится идеальным. Это позволяет сделать вывод, что для выражения идеи достаточно пяти фигур.

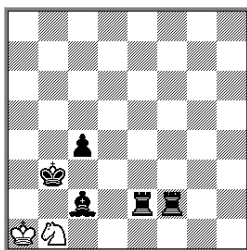
«Если оставить только один вариант или только три хода коня, то можно получить вполне приличные миниатюры с идеальными матами», - так автор представляет задачи №6 и №7.

№7. В.Аберман  
публикуется впервые



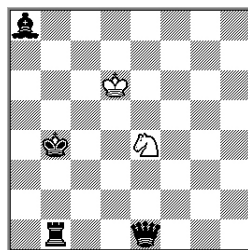
Н#3 2.1... 2+4

№8. В.Аберман  
публикуется впервые



Н#4 2.1... 2+5

№9. В.Матэуш  
публикуется впервые



Н#4 2.1... 2+4

Перестановка белого коня относительно позиции №5 позволила уменьшить задание ещё на полхода, что позволило снять с доски все технические пешки: 1.♔f1 ♖g5 (♜d2?) 2.♙e1 ♜:e4 3.♜f2 ♖g3#, 1.♙g3 ♜d2 (♖g5?) 2.♙h3 ♜:e4 3.♜g3 ♜f2#. В результате в композиции №7: два идеальных эхомата, миниатюра-аристократ. Отметим также удачное антидуальное разделение первых ходов белых из-за необходимости пропуска чёрного короля на поля, где он получит мат.

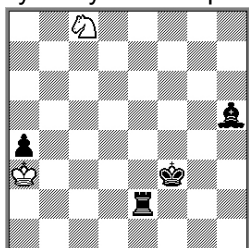
Казалось бы, что можно поставить точку, но В.Аберман продолжил работу над идеей. Американский композитор решил «сделать нормальную миниатюру с двумя абсолютно разными маршрутами коня, если выедать две разные чёрные фигуры», - комментарий автора. Эта идея представлена в задаче №8, где чёрная пешка мешает объявить мат с поля b3, а ладья e2 – с поля c2. Автор вернулся к четырёхходовой форме с двумя решениями: 1.♙d1 ♜d2+ 2.♙c2 ♜:c4 3.♙c1 ♜a5 4.♜c2 ♜b3#, 1.♜f3 ♜c3 2.♙a3 ♜:e2 3.♙a4 ♜d4 4.♜b3 ♜c2#. Использование двух мешающих чёрных фигур имеет свою цену: маты только правильные, поскольку в каждом решении на доске остаётся не используемая чёрная фигура. Зато удалось уложиться в семь фигур и все ходы сторон сделать различными, ни разу не повторяющимися.

Эта серия задач хорошо иллюстрирует творчество шахматных композиторов, когда вот так, шаг за шагом, позиции претерпевают изменения, которые в конце концов и приводят к появлению новых законченных произведений. Вместе с тем, опять хочется обратить внимание читателей на практически нескончаемый потенциал шахмат, когда уже готовая композиция зачастую не даёт проблемисту успокоиться на достигнутом, и он продолжает поиск всё новых и новых позиций.

Эту же идею второго задания В.Матэуш интерпретировал по-своему. В его задаче (диаграмма №9) белый король активно участвует в построении матовой сети, а конь лишь наносит последний удар: 1.♚e3 ♙c7 2.♚a3 ♙b6 3.♙a4+ ♙a6 4.♚b4 ♜c5#, 1.♙b3 ♙c5 2.♚b2 ♙b5 3.♙a2+ ♙a4 4.♚a1 ♜c3#. Два правильных эхомата с перекрытием чёрного ферзя сопровождаются пропуском белого короля на вертикаль «а». К сожалению, технический чёрный слон не позволил добиться построения идеальных матов. Сама

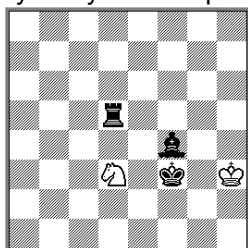
же позиция - лёгкая: в ней, как и у V.Frizeris, сохранено зеркальное расположение чёрного короля (вообще все фигуры стоят отдельно - на соседних полях нет других фигур).

№10. В.Матэус публикуется впервые



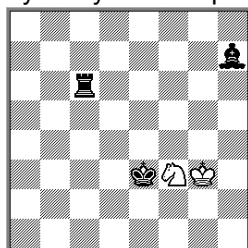
Н#5,5 2+4

№.11. И.Антипин публикуется впервые



Н#4 ♖d3→g2 2+3

№.12. И.Антипин публикуется впервые



Н#4 ♔g3→h3 2+3

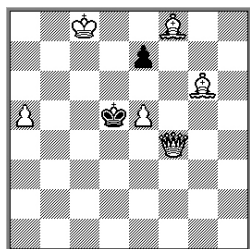
Во второй своей задаче (диаграмма №10) новгородский композитор постарался выразить идею в максимальное количество ходов: 1...♗b6 2.♕e3 ♗:a4 3.♕d2 ♕a2 4.♕c1+ ♕a1 5.♖c2 ♗c5 6.♗d1 ♗b3#. В этой позиции на пути к знакомому идеальному мату также используется уничтожение мешающей мату чёрной пешки, а чёрный король, перекрыв свою ладью, помогает белому монарху пройти на первую линию.

Краснодарец И.Антипин на второе задание шестого выпуска прислал две малютки, в которых тема выражена в максимально экономичной форме. Задача №11 имеет такие решения: а) 1.♗h6 ♕h2 2.♕g4 ♕g2 3.♕h5 ♕h3 4.♖g5 ♗f4#, б) 1.♗c1 ♕h2 2.♕e2 ♕g1 3.♕d1 ♕f1 4.♖d2 ♗e3#. В этой задаче на доске нет статистов – все фигуры ходят. Чёрный король совершает «прогулку» к разным краям доски, где и получает идеальные эхо-маты. Но игра в квадрате 6x6 за четыре хода оказалась не предельной: во второй своей задаче (позиция №12) Иван Иванович реализовал эту идею уже в квадрате 7x7! Здесь игра сторон стала ещё более размашистой: а) 1.♗b1 ♗e5 2.♕d2 ♕f2 3.♕c1 ♕e1 4.♖c2 ♗d3#, б) 1.♕f4 ♗d4 2.♕g5 ♕g3 3.♕h6 ♕h4 4.♖g6 ♗f5#. «В обоих решениях король максимально удаляется в разные стороны, и ... получают идеальные маты! Максимальное выражение идеи перекрытия при минимальном материале – в форме малютки», - так автор комментирует своё произведение. Уже в который раз И.Антипин демонстрирует нам свои композиции, которые очень хорошо исполнены технически!

Последнее задание (диаграмма №13) предложил Н.Харчишин из Костромской области. Напомним содержание этой задачи: 1.♕c7? ♕c5!, 1.♗f7+? e6!, 1.♗:e7? ♕e6! К цели ведёт 1.♗d3! (zz) ♕c5 (♕c6) 2.♖c4#, 1...e6 2.♖e4#, 1...♕e6 2.♗c4#. В решении опровержения попыток становятся защитами. Кроме этого, два мата осуществлены разными фигурами с одного поля. Имеется также иллюзорная игра, в которой на 1...♕e6 было готово 2.♗f7# – перемена мата.

Надо сказать, что задания на прямой мат обычно вызывают меньший интерес читателей, но в этот раз сразу два композитора прислали свои позиции. Предложенные задачи оказались весьма интересными и, главное, разноплановыми!

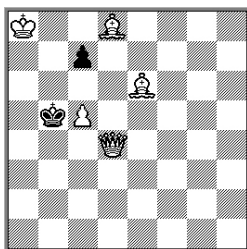
№13. Н.Харчишин



#2

6+2

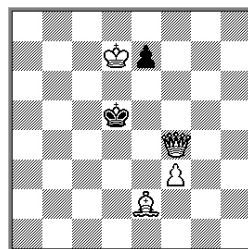
№14. В.Аберман  
по Н.Харчишину



#2

5+2

№15. В.Аберман  
публикуется впервые



#2

4+2

Первый отклик поступил от В.Абермана, который опять сначала взял оригинал и проверил его на близкие позиции. Он просто сдвинул все фигуры на две вертикали влево, благодаря чему белая пешка а5 оказалась за пределами доски (можно сказать, упала, когда доска «ушла из-под ног»). При этом, разумеется, всё содержание первоисточника сохранилось один в один.

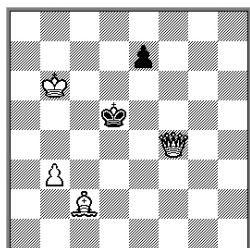
Вторая задача американского проблемиста (позиция №15) имеет уже больше изменений в позиции. Частично изменилось и содержание. Теперь игра такая 1.♔:e7? 1...♙c5 2.♖d6#, но 1...♙c6! 1.♖c7? 1...e6(e5) 2.♖d6#, но 1...♙d4! 1.♖b4? 1...e6(e5) 2.♖d6#, но 1...♙e5! Решает же 1.♔c7! (zz) 1...♙c5 2.♖c4#, 1...e5 2.♖c4#, 1...♙e6 2.♙c4#, 1...e6 2.♖d6#. «По сравнению с перерабатываемой задачей здесь меньше на две белые фигуры, тоньше первый ход, отдающий поле, и маты ферзём на с4 обусловлены разными тактическими моментами», - так автор комментирует свою композицию. Добавим, что в игре чёрных теперь отсутствует чёрная дуаль (1...♙c6/♙c5), а вместо неё появилась новая защита 1...e5, которая в решении разделена с 1...e6 и приводит к новой матовой картине. Также в попытках и решении проходит перемена матов на 1...♙c5 и 1...e5.

Позицию, похожую по построению, но вместе с тем и достаточно отличную по содержанию, предложил В.Матэуш. В его задаче №16 есть такая пробная игра: 1.♖f5+? ♔d4 2.♖c5#, 1...e5 2.♖d7#, но 1...♙d6! 1.♙f5? e5 2.♖d2#, но 1...e6! – новые попытки. Попытка же 1.♖c7? ♔d4 2.♖c5#, 1...e5 2.♖d7#, 1...e6 2.♖c5#, но 1...♙e6! имеется и у В.Абермана, но у него эта попытка содержит другую игру. Отметим, что в №16 в попытке маты на ходы чёрной пешки – различные. К цели же ведёт 1.♔c7! (zz) e5 2.♖c4#, 1...e6 2.♖d6#, 1...♙e6 2.♖f5#, 1...♙c5 2.♖c4#. В попытке 1.♖c7? и решении реализована перемена матов на ходы пешки. Попытка 1.♙f5? добавляет ещё одну переменную мата на 1...e5.

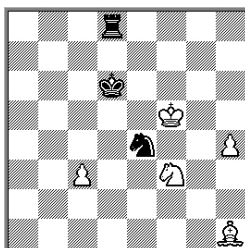
№16. В. Матэуш  
публикуется впервые

№17. S. Jurcic  
«Problem», 1953

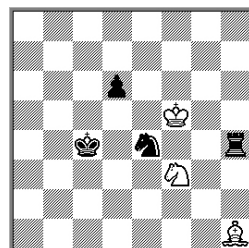
№18.



#2                      4+2



H#3                      5+3



H#3                      3+4

Две последние задачи очень хорошо демонстрируют, что даже небольшое, казалось бы, изменение в позиции может привести к заметным различиям в содержании. В позиции №15 поле с4 контролирует белый слон, а поле e4 – белая пешка. В задаче же №16 – наоборот. Решает в обеих композициях один и тот же ход белого короля, хотя и с разных полей. Взаимное расположение чёрных фигур и белого ферзя тоже совпадает. Но иное расположение белых короля и слона определяет различия в игре, особенно это заметно в попытках.

Завершая обзор по заданиям шестого выпуска, хотим поблагодарить всех принявших в нём участие композиторов за активную творческую позицию. Спасибо!

Прежде чем перейти к новым заданиям, в качестве небольшого примера разберём работу над ещё одной восьмифигурной задачей. На диаграмме №17 представлена композиция с таким решением: 1.♔d5 ♖e1 2.♖d6 ♗g2 3.♗c5 ♖e3#. Здесь реализована идея перемещения белого коня, образующего скрытую белую батарею, на другое поле линии действия этой батареи. Белая пешка h4 является технической. Без неё белый конь мог бы проследовать и f3-h4-g2. Здесь возможно разнообразное решение проблемы, но мы постараемся далеко от первоначальной позиции не отходить. Так или иначе один из ходов ♖e1 или ♖h4 необходимо сделать невозможным, то есть сделать антидуальный выбор хода. Автор №17 заблокировал поле h4 белой пешкой, что в кооперативном жанре совсем не приветствуется (по большому счёту везде не приветствуется, но в кооперативном жанре – особенно). В авторском решении идея выражается в игре белых. Ходы же чёрных фигур содержат приход чёрного короля на поле мата и блокирование полей для него же. Чёрный конь выключает с поля d5 белого слона, позволяя своему монарху на это поле прийти. Белый же конь своим вторым ходом чёрного коня развязывает, что позволяет чёрному скакуну сделать свой ход.

На диаграмме №18 представлена вариация №17, в которой четыре фигуры остались на своих местах. Здесь решает 1.♗c5 ♖e1(♗h4?) 2.♖d4 ♗g2 3.♗d4 ♖e3#. На поле h4 расположена чёрная ладья, которую, разуме-

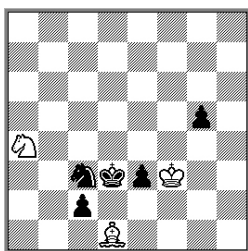
ется, брать нельзя, поэтому и нет хода ♖h4. Если есть возможность, лучше в таких случаях делать так, чтобы чёрная фигура не забиралась, а перекрывалась. В №18 всю позицию можно сдвинуть на одно поле влево (ладью оставить на h4) – в этом положении белый конь не может пойти на g4 перекрытия линии, по которой ладья должна пойти.

Если захочется сохранить развязывание чёрной фигуры на втором ходу белых, то можно чёрного короля поставить сразу на d5 (для устранения побочных решений нужно будет также переместить белого короля на e7, а чёрную пешку – на e5). После этого решение немного изменится: 1.♖c5 ♖e1(♖h4?)+ 2.♞e4 ♖g2 (развязывает ладью) 3.♞d4 ♖e3#.

Перестроение белого коня можно сопроводить и другими тактическими моментами. Если читателей эта позиция заинтересует, и будут найдены интересные позиции, мы в нашей рубрике ещё вернёмся к этой идее.

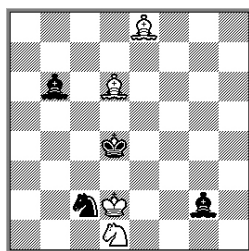
А теперь пришло время познакомиться с новыми заданиями.

№19.G.Jensch  
«Priblemas», 1968



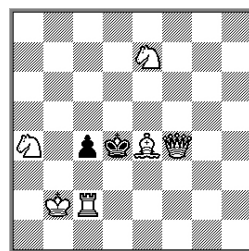
H#3 2.1... 3+5

№20.J.Carf  
«Задачи и этюды», 2012



H#2 2.1... 4+4

№21.H.Zimmer  
«Themes 64», 1956



S#4 6+2

В первом задании (позиция №19) присутствуют такие решения: 1.e2 ♖:c3 2.e1♞ ♖b5 3.♞d2 ♞e2#, 1.g4+ ♖f4 2.c1♞ ♖e5 3.♞d2 ♖b2#. Два правильных мата получаются в результате игры, содержащей слабые пре- вращения чёрных пешек. Обратим внимание, что в первом решении уничто- жение чёрного коня происходит «по пути» – белый конь всё равно должен пройти через c3. Пешка g5, хоть и играет во втором решении, но именно она превращает, в общем-то, идеальные маты обоих решений всего лишь в правильные. Налицо по лишней фигуре в каждом решении. В этом и заклю- чается потенциал позиции. Забегая вперёд и предвосхищая реакцию чита- телей, обращаем внимание, что простое снятие пешки g5 с доски приводит к симпатичному изменению второго решения: 1.c1♞ ♖f4 2.♖b3 ♖e5 3.♖d2 ♖b2# - новое слабое превращение чёрной пешки, новое блокирование поля d2, да и оба решения теперь приводят к идеальным матам. Но это слишком просто для задания. Давайте поищем способ сохранить авторские одинако- вые превращения пешек, но в форме миниатюры.

Во втором задании – задаче №20, взятой из последнего, 56-го, номера

журнала «Задачи и этюды» (так сказать, с пылу, с жару) – имеются также два решения: 1. ♖e4 ♜e3 2. ♗d4 ♗c6#, 1. ♖c4 ♗a4 2. ♜d4 ♜e3#. В композиции реализовано блокирование поля, покинутого чёрным королём, разными чёрными фигурами. Техническое исполнение оставляет желать лучшего: технический слон g2 парирует побочное решение 1. ♖c4 ♜c3 2. ♗d4 ♗f7#. Это решение, кстати, является парным для первого авторского решения, правда, с повтором второго хода чёрных и с неправильными матами. Остальные чёрные фигуры нужны каждая для своего решения. Помимо этого, только мат второго решения является правильным. Читателям предлагается доработать эту задачу до формата миниатюры. Позиция позволяет достаточно широкое использование материала при несложной идее. Ждём от читателей правильных матов и добавления тактических элементов.

Последнее задание выпуска – проба жанра, поскольку задачи на обратный мат в рубрике ещё не появлялись. Итак, задача №21 имеет решение: 1. ♖a1 c3 2. ♗d5+ ♜d3 3. ♗a2 ♖:c2 4. ♜b2 cb#. Несложная идея реализована, казалось бы, с использованием всех фигур. Даже белая ладья, хоть и в роли статиста, но нужна. Иначе чёрная пешка проследует на поле c2, и мат уже не объявить. Тем не менее, слабая нагрузка коня e7 и использование белой ладьи только лишь в роли «подпорки» наводит на мысли о возможности перегруппировки белых сил и экономии фигуры. Попробуйте использовать имеющийся потенциал для реализации задания в форме миниатюры. Появление в решении второго варианта будет приветствоваться особо.

Желаем результативного творчества и ждём ваши письма по адресу: 195269, Санкт-Петербург, К-269, а/я №-1, или по e-mail: [kuk.spb@mail.ru](mailto:kuk.spb@mail.ru), Бильку Сергею Анатольевичу.



**2012 год.**